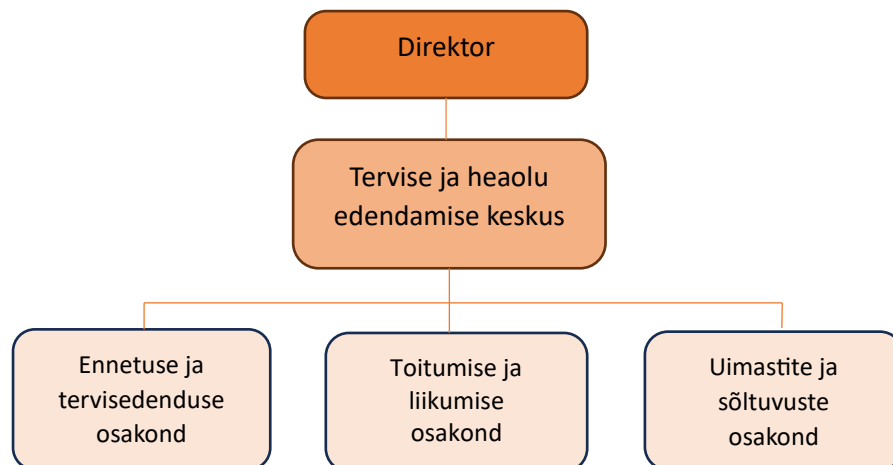


TERVISE JA HEAOLU EDENDAMISE Keskuse Põhimäärus

1. Keskuse Struktuur ja Juhtimine

- 1.1. Tervise ja heaolu edendamise keskus (edaspidi keskus, inglise keeles *Centre for Health and Welfare Promotion*) on Tervise Arengu Instituudi (edaspidi TAI) struktuuriüksus, mis täidab temale käesoleva põhimäärusega ettenähtud ülesandeid.
- 1.2. Keskus juhindub oma tegevuses õigusaktidest, TAI põhimäärusest ning arengukavast ja tööplaanist, käesolevast keskuse põhimäärusest ning TAI direktori käskkirjadest ja muudest töökorralduslikest dokumentidest
- 1.3. Keskuse tegevus toimub kooskõlastatult ja koostöös TAI teiste struktuuriüksustega vastavalt TAI ja keskuse tööplaanile ning direktorilt või Sotsiaalministeeriumilt saadud täiendavatele ülesannetele.
- 1.4. Keskus allub TAI direktorile, kes suunab ja kontrollib keskuse tööd.
- 1.5. Keskuse juhtimisstruktuur on järgmine:



- 1.6. Keskust juhib keskuse juht, kellega sõlmib, muudab ja lõpetab töölepingu TAI direktor.
- 1.7. Keskuse osakonnajuhatajaga ja teiste töötajatega sõlmib, muudab ja lõpetab töölepingu TAI direktor keskuse juhi ettepanekul.
- 1.8. Keskuse osakonnajuhatajad alluvad vahetult keskuse juhile, kes suunab, koordineerib ja kontrollib nende tööd.
- 1.9. Osakondade töötajad alluvad vahetult osakonnajuhatajale, kes suunab, koordineerib ja kontrollib vahetult nende tööd.
- 1.10. Osakondade koosseisu võivad kuuluda valdkonna juhid, kes alluvad vahetult osakonnajuhatajale ja kes juhivad vastava valdkonna tegevust TAI üleselt.
- 1.11. Keskuse juhi äraolekul asendab teda keskuse juhi määratud osakonnajuhataja. Asendaja määramine on kohustuslik Riigitöötaja Iseteenindusportaalil puudumise korraldusel.
- 1.12. Osakonnajuhataja äraolekul asendab teda sama osakonna töötaja, teise osakonna juhataja või keskuse juht.

- 1.13. Keskuse juhi, osakonnajuhatajate ning nende üksuse koosseisu kuuluvate töötajate ametikoha eesmärgid, põhiülesanded, kohustused, õigused, vastutus ning peamised kompetentsinõuded määratakse kindlaks ametijuhendiga.
- 1.14. Keskuse põhimääruse kinnitab TAI direktor üldkäskkirjaga ning selle ajakohasuse ja korrektsuse eest vastutab keskuse juht.

2. KESKUSE PÕHIÜLESANDED

- 2.1. Keskuse põhiülesanded on:
 - 2.1.1. TAI arengukava koostamises osalemine ja selle elluviimise tagamine keskuse tegevuste kaudu;
 - 2.1.2. osalemine TAI tegevusvaldkondade arendamises ning tulemusliku koostöö edendamine TAI teiste struktuuriüksustega, et tagada asutuse eesmärkide ja arengusuundade sidusus;
 - 2.1.3. TAI teenuste arendamine, teenustega rahulolu hindamine ja juhtimissüsteemi arendamine;
 - 2.1.4. TAI erinevate valdkondade poliitikate, strateegiate ja arengukavade väljatöötamisel ja elluviimisel ning eelnõude koostamisel osalemine, teaduspõhise sisendi andmine ning ettepanekute, eksperthinnangute ja soovitude, sh mõjuanalüüside, esitamine toetamiseks otsustajaid teadlikul ja tulevikku suunatud viisil;
 - 2.1.5. rahvatervishoiualaste tegevuste edendamine, sh strateegiliste tegevuste kavandamine ning koordineerimine ennetuse ja tervisedenduse, toitumise ja liikumise ning uimastite ja sõltuvuste valdkondades;
 - 2.1.6. rahvatervishoiu lahenduste ja sekkumiste väljatöötamine, arendamine, rakendamine ja tulemuslikkuse hindamine keskuse tegevusvaldkondades;
 - 2.1.7. rahvusvahelise ja siseriikliku koostöö arendamine ning edendamine keskuse tegevusvaldkondades;
 - 2.1.8. osalemine riiklikus koostöös rahvusvaheliste organisatsioonide, sealhulgas Maailma Terviseorganisatsiooni (*World Health Organization*, edaspidi WHO), Euroopa Liidu Uimastiameti (*European Union Drugs Agency*, edaspidi EUDA), Euroopa Ennetusuuringute Teadusühingu (*European Society for Prevention Research*, edaspidi EUSPR), Euroopa Toiduohutusameti (*European Food Safety Authority*, edaspidi EFSA), Euroopa Haiguste Tõrje- ja Järelevalvekeskusega (*European Centre for Disease Prevention and Control*, edaspidi ECDC) ning teiste asutustega tervise ja heaolu edendamise valdkondlike strateegiate väljatöötamisel ning elluviimisel;
 - 2.1.9. keskuse tegevusvaldkonda kuuluvate rahvusvaheliste projektide kavandamine ja/või nende tegevustes osalemine;
 - 2.1.10. rahvastiku tervise aruande koostamises osalemine;
 - 2.1.11. valdkondlike veebilehtede arendamine koostöös teiste struktuuriüksustega;
 - 2.1.12. rahvastiku tervise- ja sotsiaalkaitse küsimustes ekspertabi ning toe osutamine TAI teistele struktuuriüksustele nende eesmärkide ja tegevuste elluviimisel;
 - 2.1.13. aruandluse koostamine TAI juhtkonnale keskuse eesmärkide täitmise ja tegevuste tulemuste kohta, tagamaks keskuse tegevuse läbipaistvus ja juhtimise toetamine;
 - 2.1.14. muude ministeeriumi või TAI teadusnõukogu antud ülesannete täitmine.
- 2.2. **Ennetuse ja tervisedenduse osakonna** (inglise keeles *Prevention and Health Promotion Department*) põhiülesanded on:
 - 2.2.1. keskuse ja TAI strateegiliste eesmärkide kujundamises ja elluviimises osalemine ning panustamine TAI arendustegevustesse;
 - 2.2.2. ennetuse ja tervisedenduse, paikkonna tervisedenduse, laste ja noorte ning vaimse tervise valdkondade poliitikate ja tegevuskavade väljatöötamises osalemine ning tõendus põhiste ennetustegevuste väljatöötamine;
 - 2.2.3. valdkonnaülese ennetuse valdkonna arendamine;
 - 2.2.4. Ennetuse Teadusnõukogu töö koordineerimine;
 - 2.2.5. paikkonna organisatsioonide, sh kohalikud omavalitsused, maakondlikud arendusorganisatsioonid, tööandjad ja haridusasutused, rahvatervishoiualase võimekuse arendamine;

- 2.2.6. laste ja noorte valdkonna tegevuste arendamise eestvedamine;
- 2.2.7. vaimse tervise valdkonna tegevuste arendamise eestvedamine;
- 2.2.8. riigisiseste ja välisprojektide algatamine ning elluviimine;
- 2.2.9. valdkondlike tööplaanide kavandamine ja juhtimine;
- 2.2.10. meetodiliste materjalide ja tööriistade väljatöötamine või nende väljatöötamise korraldamine;
- 2.2.11. uuringute, analüüside, koolitus- ja teavitustegevuste vajaduse määratlemine, lähteülesannete koostamine, sisendi andmine teistele struktuuriüksustele või tellimine vastavalt kehtivale hankekorrale;
- 2.2.12. koostöö korraldamine ja edendamine ametkondadega, strateegiliste partneritega ning rahvusvaheliste organisatsioonidega, sh WHO, EUDA, EUSPR jt koostöövõrgustikega;
- 2.2.13. keskuse ja TAI struktuuriüksuste ning asutuseväliste partnerite toetamine ja nõustamine osakonna vastutusvaldkondades;
- 2.2.14. ettepanekute tegemine ja soovitude andmine osakonna valdkondliku tegevuse paremaks korraldamiseks ning keskuse juhile aruandmine osakonna valdkondadega seotud tegevustest ja tööplaanis kavandatu elluviimisest.

2.3. **Toitumise ja liikumise osakonna** (inglise keeles *Department of Nutrition Research*) põhiülesanded on:

- 2.3.1. keskuse ja TAI strateegiliste eesmärkide kujundamises ja elluviimises osalemine ning panustamine TAI arendustegevustesse;
- 2.3.2. toitumise ja liikumise valdkondade poliitikate ning tegevuskavade väljatöötamises osalemine ja tõenduspõhiste ennetustegevuste väljatöötamine;
- 2.3.3. toitumise infosüsteemi *NutriData* üldine juhtimine ja arendamise eestvedamine;
- 2.3.4. riigisiseste ja välisprojektide algatamine ning elluviimine;
- 2.3.5. valdkondlike tööplaanide kavandamine ja juhtimine;
- 2.3.6. meetodiliste materjalide ja tööriistade väljatöötamine või nende väljatöötamise korraldamine;
- 2.3.7. uuringute, analüüside, koolitus- ja teavitustegevuste vajaduse määratlemine, lähteülesannete koostamine, sisendi andmine teistele struktuuriüksustele või tellimine vastavalt kehtivale hankekorrale;
- 2.3.8. koostöö korraldamine ja edendamine ametkondadega, strateegiliste partneritega ning rahvusvaheliste organisatsioonidega, sh WHO, EFSA jt koostöövõrgustikega;
- 2.3.9. keskuse ja TAI struktuuriüksuste ning asutuseväliste partnerite toetamine ning nõustamine osakonna vastutusvaldkondades;
- 2.3.10. ettepanekute tegemine ja soovitude andmine osakonna valdkondliku tegevuse paremaks korraldamiseks ning keskuse juhile aruandmine osakonna valdkondadega seotud tegevustest ja tööplaanis kavandatu elluviimisest.

2.4. **Uimastite ja sõltuvuste osakonna** (inglise keeles *Department of Drugs and Addictions*) põhiülesanded on:

- 2.4.1. keskuse ja TAI strateegiliste eesmärkide kujundamises ja elluviimises osalemine ning panustamine TAI arendustegevustesse;
- 2.4.2. alkoholi ja tubaka, narkootikumide ja HIV valdkondade poliitikate ning tegevuskavade väljatöötamises osalemine ja tõenduspõhiste ennetustegevuste väljatöötamine;
- 2.4.3. osakonna valdkondades tervishoiu- ja sotsiaalteenuste arendamise eestvedamine, sh teenuse osutamiseks lepingute sõlmimine;
- 2.4.4. riigisiseste ja välisprojektide algatamine ning elluviimine;
- 2.4.5. valdkondlike tööplaanide kavandamine ja juhtimine;
- 2.4.6. meetodiliste materjalide ja tööriistade väljatöötamine või nende väljatöötamise korraldamine;
- 2.4.7. uuringute, analüüside, koolitus- ja teavitustegevuste vajaduse määratlemine, lähteülesannete koostamine, sisendi andmine teistele struktuuriüksustele või tellimine vastavalt kehtivale hankekorrale;

- 2.4.8. keskuse ja TAI struktuuriüksuste ning asutuseväliste partnerite toetamine ja nõustamine osakonna vastutusvaldkondades;
- 2.4.9. ettepanekute tegemine ja soovitude andmine osakonna valdkondliku tegevuse paremaks korraldamiseks ning keskuse juhile aruandmine osakonna valdkondadega seotud tegevustest ja tööplaanis kavandatu elluviimisest;
- 2.4.10. koostöö korraldamine ja edendamine ametkondadega, strateegiliste partneritega ning rahvusvaheliste organisatsioonidega, sh WHO, EUDA, ECDC jt koostöövõrgustikega.