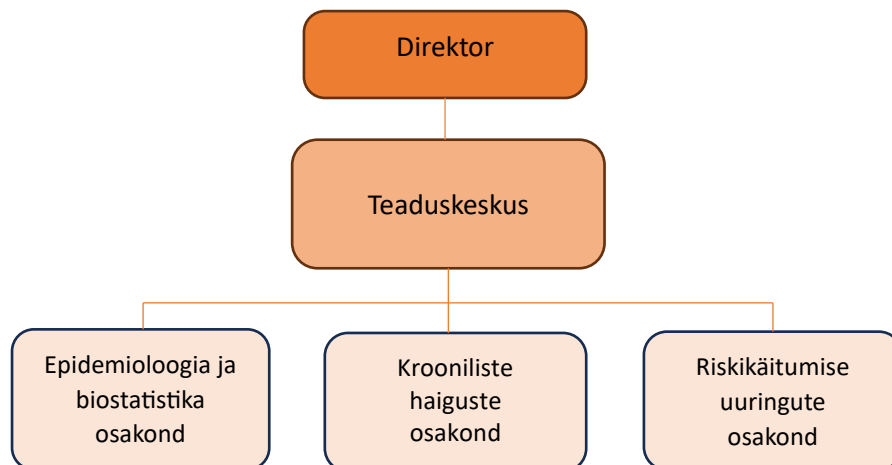


## TEADUSKESKUSE PÕHIMÄÄRUS

### 1. KESKUSE STRUKTUUR JA JUHTIMINE

- 1.1. Teaduskeskus (edaspidi keskus, inglise keeles *Research Centre*) on Tervise Arengu Instituudi (edaspidi TAI) struktuuriüksus, mis täidab temale käesoleva põhimäärusega ettenähtud ülesandeid.
- 1.2. Keskus juhindub oma tegevuses kehtivatest õigusaktidest, TAI põhimäärusest ning arengukavast ja tööplaanist, käesolevast keskuse põhimäärusest ning TAI direktori käskkirjadest ja muudest töökorralduslikest dokumentidest.
- 1.3. Keskuse tegevus toimub kooskõlastatult ja koostöös TAI teadusnõukoguga ning teiste struktuuriüksustega vastavalt TAI ja keskuse tööplaanile ja direktorilt või Sotsiaalministeeriumilt saadud täiendavatele ülesannetele.
- 1.4. Keskus allub TAI direktorile, kes suunab ja kontrollib keskuse tööd.
- 1.5. Keskuse juhtimisstruktuur on järgmine:



- 1.6. Keskust juhib teadusdirektor (edaspidi keskuse juht), kellega sõlmib, muudab ja lõpetab töölepingu TAI direktor.
- 1.7. Keskuse teadussekretäri, projektijuhiga ja spetsialistiga, osakonnajuhatajatega ja teiste töötajatega sõlmib, muudab ja lõpetab töölepingu TAI direktor keskuse juhi ettepanekul.
- 1.8. Keskuse teadussekretär, projektijuht, spetsialist ja osakonnajuhatajad alluvad vahetult keskuse juhile, kes suunab, koordineerib ja kontrollib nende tööd.
- 1.9. Osakondade töötajad alluvad vahetult osakonnajuhatajale, kes suunab, koordineerib ja kontrollib vahetult nende tööd.
- 1.10. Osakondade koosseisu võivad kuuluda valdkonna juhid, kes alluvad vahetult osakonnajuhatajale ja kes juhivad vastava valdkonna tegevust TAI üleselt.
- 1.11. Keskuse juhi äraolekul asendab teda keskuse juhi määratud osakonnajuhataja või teadussekretär. Asendaja määramine on kohustuslik Riigitöötaja Iseteenindusportaalis puudumise korraldusel.
- 1.12. Osakonnajuhataja äraolekul asendab teda sama osakonna töötaja, teise osakonna juhataja või keskuse juht.

- 1.13. Keskuse juhi, teadussekretäri, projektijuhi, spetsialisti, osakonnajuhatajate ning nende üksuse koosseisu kuuluvate töötajate ametikoha eesmärgid, põhiülesanded, kohustused, õigused, vastutus ning peamised kompetentsinõuded määratakse kindlaks ametijuhendiga.
- 1.14. Keskuse põhimääruse kinnitab TAI direktor üldkäskkirjaga ning selle ajakohasuse ja korrektsuse eest vastutab keskuse juht.

## 2. KESKUSE PÕHIÜLESANDED

- 2.1. Keskuse põhiülesanded on:
  - 2.1.1. TAI arengukava koostamises osalemine ja selle elluviimise tagamine keskuse tegevuste kaudu;
  - 2.1.2. osalemine TAI tegevusvaldkondade arendamises ning tulemusliku koostöö edendamine TAI teiste struktuuriüksustega, et tagada asutuse eesmärkide ja arengusuundade sidusus;
  - 2.1.3. TAI teenuste arendamine, teenustega rahulolu hindamine ja juhtimissüsteemi arendamine;
  - 2.1.4. TAI erinevate valdkondade poliitikate, strateegiate ja arengukavade väljatöötamisel ja elluviimisel ning eelnõude koostamisel osalemine, teaduspõhise sisendi andmine ning ettepanekute, eksperthinnangute ja soovitude, sh mõjuanalüüside, esitamine toetamiseks otsustajaid teadlikul ja tulevikku suunatud viisil;
  - 2.1.5. rakenduslike või interdistsiplinaarsete teadusuuringute kavandamine, juhtimine, korraldamine, tulemuste avaldamine ja tutvustamine;
  - 2.1.6. rahvastiku tervise ja heaolu ning neid mõjutavate tegurite seire, analüüsi ja teadmusloome korraldamine ning kuluefektiivsuse hindamine, eesmärgiga pakkuda kvaliteetset ja ajakohast teadmist poliitikakujundamiseks, ennetus- ja rahvatervishoiulahenduste arendamiseks ning sihtrühmade terviseteadlikkuse suurendamiseks;
  - 2.1.7. rahvatervishoiu lahenduste väljatöötamine ja rakendamise toetamine keskuse tegevusvaldkondades, sealhulgas sekkumisuuringute korraldamise kaudu;
  - 2.1.8. rahvastiku tervise aruande koostamises osalemine;
  - 2.1.9. teadus- ja arendustegevuseks vajalike rahastusvahendite taotlemine või taotlemises osalemine;
  - 2.1.10. teadustöö tegemiseks ning tervise- ja sotsiaalkaitse arendamiseks ning juhtimiseks vajalike andmekogude ja biopankade moodustamine ja pidamine, uuringuandmete kogumine, analüüsimine ning kättesaadavuse tagamine, eesmärgiga võimaldada kasutajatel ligipääsu teaduspõhisele teabele, toetada teaduspõhiste lahenduste väljatöötamist ning tagada andmete kvaliteet ja andmekaitse järgimine;
  - 2.1.11. rahvusvahelise ja siseriikliku koostöö arendamine ning edendamine keskuse tegevusvaldkondades;
  - 2.1.12. TAI teadusvaldkondades järelkasvu koolitamine kraadiõppurite juhendamise ja kõrgkoolides õppetöö läbiviimise kaudu;
  - 2.1.13. teadus- ja arendustegevusalase toe osutamine TAI teistele struktuuriüksustele nende eesmärkide ja tegevuste elluviimisel;
  - 2.1.14. aruandluse koostamine TAI juhtkonnale keskuse eesmärkide täitmise ja tegevuste tulemuste kohta, tagamaks keskuse tegevuse läbipaistvus ja juhtimise toetamise.
  - 2.1.15. muude ministeeriumi või TAI teadusnõukogu antud ülesannete täitmine.
- 2.2. **Epidemioloogia ja biostatistika osakonna** (inglise keeles *Department of Epidemiology and Biostatistics*) põhiülesanded on:
  - 2.2.1. keskuse ja TAI strateegiliste eesmärkide kujundamises ja elluviimises osalemine ning panustamine TAI arendustegevustesse;
  - 2.2.2. epidemioloogia, biostatistika, vähitõrje, tervisekäitumise, kutseepidemioloogia, tervise ebavõrdsuse, naiste tervise ja vaimse tervise valdkondades teadusuuringute arendamine ja läbiviimine;
  - 2.2.3. rahvastiku tervise ja heaolu näitajate seire, analüüsi ja teadmusloome korraldamine, et pakkuda poliitikakujundamisele ja rahvatervise lahendustele teaduspõhist tuge;
  - 2.2.4. tervisepoliitika mõjuanalüüside ning eksperthinnangute ja ettepanekute koostamine ning seeläbi panustamine strateegiate, sekkumiste ja õigusaktide väljatöötamisse;

- 2.2.5. teadustöökõs vajalike andmete kogumine, analüüsimine ja kättesaadavuse tagamine, sealhulgas osalemine registrite eesmärkide täitmisel ning andmekvaliteedi ja andmekaitse tagamisel;
  - 2.2.6. keskuse ja TAI struktuuriüksuste ning asutusevälilste partnerite toetamine ning nõustamine teadus- ja arendustegevusalasel tööl, sekkumiste väljatöötamisel ning teenuste ja juhtimissüsteemi arendamisel;
  - 2.2.7. teadusalase siseriikliku ja rahvusvahelise koostöö korraldamine ja edendamine;
  - 2.2.8. ettepanekute tegemine ja soovitude andmine osakonna teadustegevuse paremaks korraldamiseks.
- 2.3. **Krooniliste haiguste osakonna** (inglise keeles *Department of Chronic Diseases*) põhiülesanded on:
- 2.3.1. keskuse ja TAI strateegiliste eesmärkide kujundamises ja elluviimises osalemine ning panustamine TAI arendustegevustesse;
  - 2.3.2. vaimse tervise, toitumise ja liikumise ning muu tervisekäitumise valdkondades teadusuuringute arendamine ja läbiviimine;
  - 2.3.3. longituudsete kohortuuringute ja nendega seotud rahvusvahelise ja siseriikliku koostöö korraldamine ja edendamine;
  - 2.3.4. longituudsete kohortuuringute biopankade haldamine;
  - 2.3.5. rahvastiku tervise ja heaolu näitajate seire, analüüsi ja teadmusloome korraldamine, et pakkuda poliitikakujundamisele ja rahvatervise lahendustele teaduspõhist tuge;
  - 2.3.6. tervisepoliitika mõjuanalüüside ning eksperthinnangute ja ettepanekute koostamine ning seeläbi panustamine strateegiate, sekkumiste ja õigusaktide väljatöötamisse;
  - 2.3.7. teadustöökõs vajalike andmete kogumine, analüüsimine ja kättesaadavuse tagamine, sealhulgas osalemine registrite eesmärkide täitmisel ning andmekvaliteedi ja andmekaitse tagamisel;
  - 2.3.8. keskuse ja TAI struktuuriüksuste ning asutusevälilste partnerite toetamine ning nõustamine teadus- ja arendustegevusalasel tööl, sekkumiste väljatöötamisel ning teenuste ja juhtimissüsteemi arendamisel;
  - 2.3.9. ettepanekute tegemine ja soovitude andmine osakonna teadustegevuse paremaks korraldamiseks.
- 2.4. **Riskikäitumise uuringute osakonna** (inglise keeles *Department of Risk Behaviour Studies*) põhiülesanded on:
- 2.4.1. keskuse ja TAI strateegiliste eesmärkide kujundamises ja elluviimises osalemine ning panustamine TAI arendustegevustesse;
  - 2.4.2. tervise- ja riskikäitumise ning nakkushaiguste valdkondades teadusuuringute arendamine ja läbiviimine;
  - 2.4.3. seireuuringute korraldamine ja läbiviimine haavatavates rahvastikurühmades;
  - 2.4.4. rahvastiku tervise ja heaolu näitajate seire, analüüsi ja teadmusloome korraldamine, et pakkuda poliitikakujundamisele ja rahvatervise lahendustele teaduspõhist tuge;
  - 2.4.5. tervisepoliitika mõjuanalüüside ning eksperthinnangute ja ettepanekute koostamine ning seeläbi panustamine strateegiate, sekkumiste ja õigusaktide väljatöötamisse;
  - 2.4.6. teadustöökõs vajalike andmete kogumine, analüüsimine ja kättesaadavuse tagamine, sealhulgas osalemine registrite eesmärkide täitmisel ning andmekvaliteedi ja andmekaitse tagamisel;
  - 2.4.7. keskuse ja TAI struktuuriüksuste ning asutusevälilste partnerite toetamine ning nõustamine teadus- ja arendustegevusalasel tööl, sekkumiste väljatöötamisel ning teenuste ja juhtimissüsteemi arendamisel;
  - 2.4.8. ettepanekute tegemine ja soovitude andmine osakonna teadustegevuse paremaks korraldamiseks.