



Tervise  
Arengu  
Instituut

# Terviseandmete kasutajate vajaduste ja rahulolu uuring

---

Tulemuste ülevaade

Tallinn 2024

# Terviseandmete kasutajate vajaduste ja rahulolu uuring

Tulemuste ülevaade

Natalja Pajula, Merike Liivak

Tervise Arengu Instituudi **missioon** on olla teaduspõhiste tervislike valikute kujundaja.

**Retsensendid:** Eva Anderson, Jane Idavain

Väljaande andmete kasutamisel viidata allikale.

**Soovitatav viide väljaandele:** Pajula N, Liivak M. Terviseandmete kasutajate vajaduste ja rahulolu uuring. Tallinn: Tervise Arengu Instituut; 2024.

# Sisukord

Joonised .....	3
Lühikokkuvõte .....	4
Sissejuhatus .....	4
1 Metoodika .....	5
1.1 Uuringukäik .....	5
1.2 Valim ja vastamismäär .....	5
1.3 Vastajate rühmad .....	5
2 Tulemused .....	7
2.1 Terviseinfo allikad ja tugimaterjalid .....	7
2.2 Terviseandmete olulisus ja rahulolu .....	8
3 TAI avaldatud info märkamine .....	10
4 Tervisestatistika ja terviseuuringute andmebaas .....	11
4.1 TSTUA andmete kasutamine .....	11
4.1.1 Tervisestatistiliste andmete kasutamise sagedus .....	11
4.1.2 Tervisestatistiliste andmete kasutamise eesmärgid .....	12
4.1.3 Rahulolu tervisestatistika avaldamise tähtaegadega .....	14
4.1.4 Milliseid tervisestatistilisi andmeid soovitakse lisaks? .....	14
Kasutatud kirjandus .....	15
Lisa .....	16

# Joonised

Joonis 1. Vastajate peamine roll andmete kasutamisel (% , n = 79) .....	6
Joonis 2. TAI koostatud terviseinfo allikate kasutamine (% , n = 80) .....	7
Joonis 3. TAI koostatud tugimaterjalide ja/või teenuste kasutamine (% , n = 80) .....	8
Joonis 4. TAI avaldatud terviseinfo olulisus vastaja töö seisukohalt (%) .....	9
Joonis 5. Rahulolu TAI avaldatud terviseinfo allikatega* (% , n = 65) .....	9
Joonis 6. Viimase kuue kuu jooksul saanud või märganud TAI avaldatud tervisestatistika või uuringutega seotud infot (% , n = 64) .....	10
Joonis 7. TSTUA kohta info leidmine .....	10
Joonis 8. TSTUA andmete kasutamine (% , n = 46) .....	11
Joonis 9. Tervisestatistiliste andmete kasutamise sagedus (% , n = 44) .....	12
Joonis 10. Tervisestatistiliste andmete kasutamine* (% , n = 44) .....	12
Joonis 11. TSTUA kohta käivad väited (% , n = 42) .....	13
Joonis 12. TSTUA kohta käivate väidete võrdlus eelmise uuringuga .....	13

# Lühikokkuvõte

Tervise Arengu Instituut (TAI) korraldas terviseandmete kasutajate vajaduste ja rahulolu uuringu, et teada saada, kuidas on kasutajad rahul TAI avaldatavate terviseandmetega ning tervisestatistika ja terviseuuringute andmebaasiga (TSTUA).

Uuringust selgus, et kasutajate arvates on TAI väljaantavad terviseandmed olulised ja andmetega ollakse rahul. Kõige enam kasutatakse tervisestatistika ja terviseuuringute andmebaasi, infomaterjale, teadusartikleid ning tervisesõnastikku. TSTUA-st kasutati enim rahvastikunäitajate ja haigestumuse andmeid ning küsitlusuuringute tulemusi.

Infot TSTUA kohta leiti enamasti TAI veebilehelt ja meedia vahendusel. TAI tegevuste kohta saadakse infot pressiteadetest ja TAI Facebooki lehelt.

## Sissejuhatus

Tervise Arengu Instituudis uuritakse Eesti inimeste tervist, tervisekäitumist ja neid mõjutavaid tegureid. Üheks TAI arengu eesmärgiks on kvaliteetsed terviseandmed uuringuteks ja teadustöök, mis vastavad sihtrühmade vajadustele ning on mugavalt kättesaadavad, töödeldavad ja seostatavad nende andmetega, mida TAI ei halda [1]. TAI kogub terviseandmeid väga erinevatest allikatest ja erinevate meetodite abil ning avaldab neid kasutajate jaoks erinevates formaatides: TSTUA andmetabelid, uuringute aruanded, infolehed, plakatid jms.

Terviseandmete kasutajate vajaduste ja rahulolu uuringut (varem Tervisestatistika kasutajauuring) on läbi viidud alates 2007. aastast, 2024. aasta uuring oli järjekorras kuues. Võrreldes eelmiste uuringutega pöörati sel korral rohkem tähelepanu kasutajate vajaduste kaardistamisele ja rahulolule.

Uuringu küsitlusele oodati vastama inimesi, kes on kasutanud või plaanivad kasutada TSTUA-d ning teisi TAI koostatud terviseandmete raporteid, ülevaateid, faktelehti, plakateid jms. Eesmärk oli saada teadmisi terviseandmete kasutamisest, et parendada nende kättesaadavust ja kasutajasõbralikkust. Küsitlus oli anonüümne ja puudutas TAI väljaantavaid erinevaid terviseandmeid, TSTUA kasutamisharjumusi ja hinnangut andmete avaldamistähtaegadele. Vastajatel oli võimalus ka vabas vormis juurde kirjutada, millistest tervisega seotud andmetest ja statistikast on nad puudust tundnud. Ülevaates tuuakse välja uuringutulemused.

# 1 Metoodika

## 1.1 Uuringukäik

Küsitlus viidi läbi elektroonselt LimeSurvey küsitluskeskkonnas. Küsimustikule oli võimalik vastata eesti ja inglise keeles. Ankeedis (Lisa) oli 15 küsimust. Võrreldes eelmiste uuringutega pöörati sel korral rohkem tähelepanu kasutajate vajaduste kaardistamisele ja rahulolule.

Suurem osa küsimustest olid kohustuslikud ja valikvastustega, kuid oli ka vabatekstiväljaga küsimusi. Ankeeti täiustati ja muudeti kasutajasõbralikumaks, lisati uusi küsimusi ja filtreid, mis võimaldasid vastajatel vastata ainult neid puudutavatele teemadele. Ankeedi täitmisele (arvestatud nii osaliselt kui ka täielikult täidetud ankeedid) kulus keskmiselt aega seitse minutit. Täielikult täidetud ankeedi vastamiseks kulus keskmiselt üheksa minutit. Kõige lühem aeg küsimustiku täitmiseks oli üks minut ja kõige pikemalt täideti küsitlust 42 minutit. Küsitlusperiood oli neli nädalat, 18.03–14.04.2024.

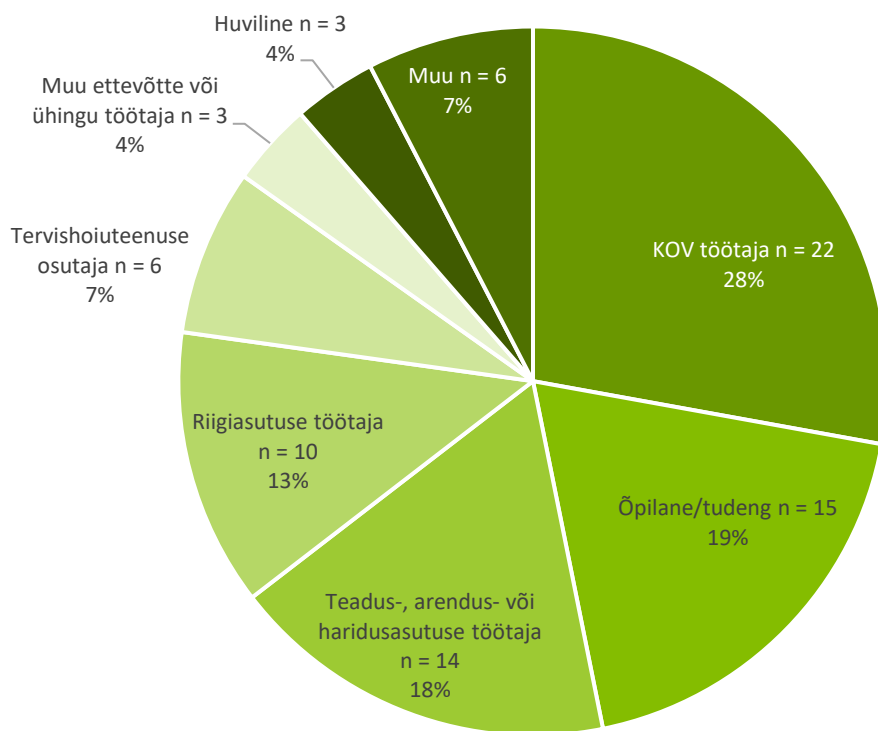
## 1.2 Valim ja vastamismäär

Kutse terviseandmete kasutajate vajaduste ja rahulolu uuringus osalemiseks lisati TSTUA eesti- ja ingliskeelsele avalehele, TAI kodulehele, TAI ja ajakirja Sotsiaaltöö Facebooki kontodele ning Terviseinfo uudiskirja. Eraldi kutse uuringus osalemiseks saadeti e-kirja teel potentsiaalsetele terviseandmeid kasutavate organisatsioonide (kohalikud omavalitsused, haiglad, ülikoolid, tervishoiu kõrgkoolid ja Sotsiaalministeeriumi haldusalasse kuuluvad asutused) kontaktisikutele või asutuse üldaadressile. Varasemates uuringutes saadeti kutse teadaolevatele TSTUA kasutajatele personaalse e-kirjaga, kuid tulenevalt muutunud isikuandmete kaitse seaduse tõttu ei saanud varasemat meetodit enam kasutada. Kaasamisviisi muutus tõi kaasa vastajate koosseisu nihke, mis mõjutas tulemusi. Seetõttu ei esitleta tulemuste ülevaates võrdlust varasemate perioodidega.

Küsimustikku vaadati kokku 225 korda. Kõik ankeedid olid vastatud eesti keeles ja mitte ühtegi inglise keeles. Vähemalt ühele küsimusele vastas 80 inimest (36%), täielikult täidetud ankeete oli 65 (29%).

## 1.3 Vastajate rühmad

Vastajatel oli võimalus valida etteantud valikute seast, mis iseloomustab nende peamist rolli, millega seoses tervisealast infot kasutatakse. Vastajate profiil oli variatiivne, enim vastajatest kasutasid andmeid KOVi töötajatena, seejärel õpilaste/tudengitena, teadustöötajatena ning riigiasutuse töötajatena (Joonis 1). Vastuse „muu“ alla koondati mitmes rollis terviseandmeid kasutavad vastajad (KOV-i ja Tervisekassa töötajana, ravimite või meditsiiniseadmete tootmise ja/või müügiga tegeleva asutuse töötajana, haridusasutuse töötajana ja rahvusvahelise organisatsiooni töötajana), tervisevaldkonna erialaliidu või kutseühingu liige, ravimite või meditsiiniseadmete tootmise ja/või müügiga tegeleva asutuse töötaja ning üks vastaja oli märkinud, et ei kasuta tervisealast infot.



Joonis 1. Vastajate peamine roll andmete kasutamisel (% , n = 79)

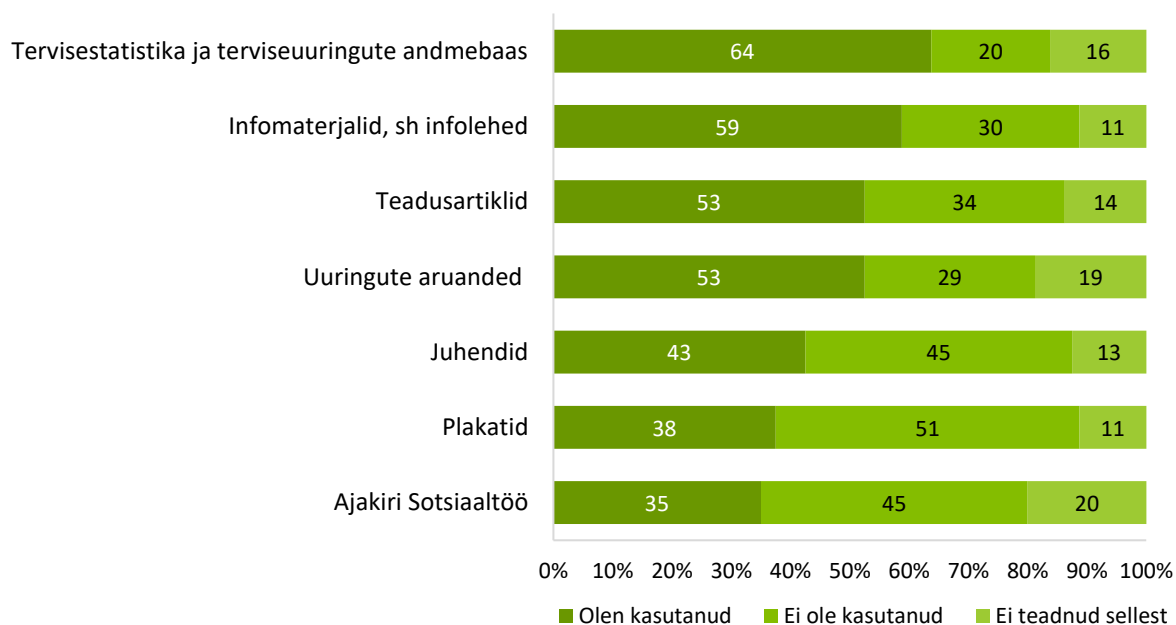
## 2 Tulemused

### 2.1 Terviseinfo allikad ja tugimaterjalid

Mõistmaks paremini, milliseid terviseinfo allikaid ja tugimaterjale inimesed kasutavad, paluti neil vastata küsimusele etteantud skaalal: olen kasutanud, ei ole kasutanud, ei teadnud sellest. Terviseinfo allikate all mõeldi näiteks TSTUA-d, infomaterjale, teadusartikleid, juhendeid ning tugimaterjalide all tervisesõnastikku, andmete visualiseerimist, meetoodika kirjeldusi ja tervisestatistika avaldamiskalendrit. Vastajatel oli võimalik vaadata infoallikaid ning tugimaterjale, vajutades vastavale nimetusele.

Vastajatest 80% (n = 64) oli kasutanud vähemalt ühte TAI pakutavat infoallikat. Kõige sagedamini kasutasid vastajad TSTUA-d, mis on esmane ja mahukaim tervisestatistiliste andmete avaldamiskanal Eestis. Seejärel infomaterjale, sh infolehti ning uuringute aruandeid ja teadusartikleid (Joonis 2). Väiksem teadlikkus oli TAI pakutavatest terviseinfo tugimaterjalidest või tugiteenuste kasutamise võimalustest, näiteks tervisesõnastik, andmete meetoodika kirjeldus või andmete visualiseerimise keskkond.

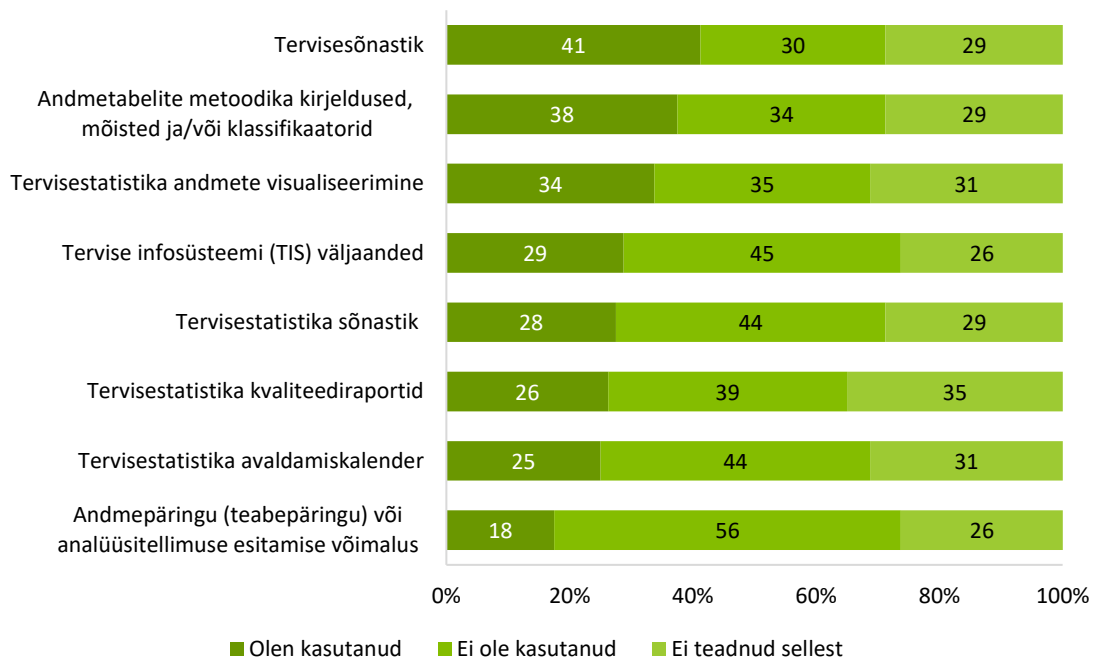
Ligi 20% vastajatest ei teadnud, et TAI-s on ajakiri Sotsiaaltöö ja avaldatakse uuringute aruandeid. Samuti ei oldud hästi informeeritud TSTUA-st, avaldatavatest teadusartiklitest ja erinevatest juhendmaterjalidest (Joonis 2).



Joonis 2. TAI koostatud terviseinfo allikate kasutamine (% , n = 80)



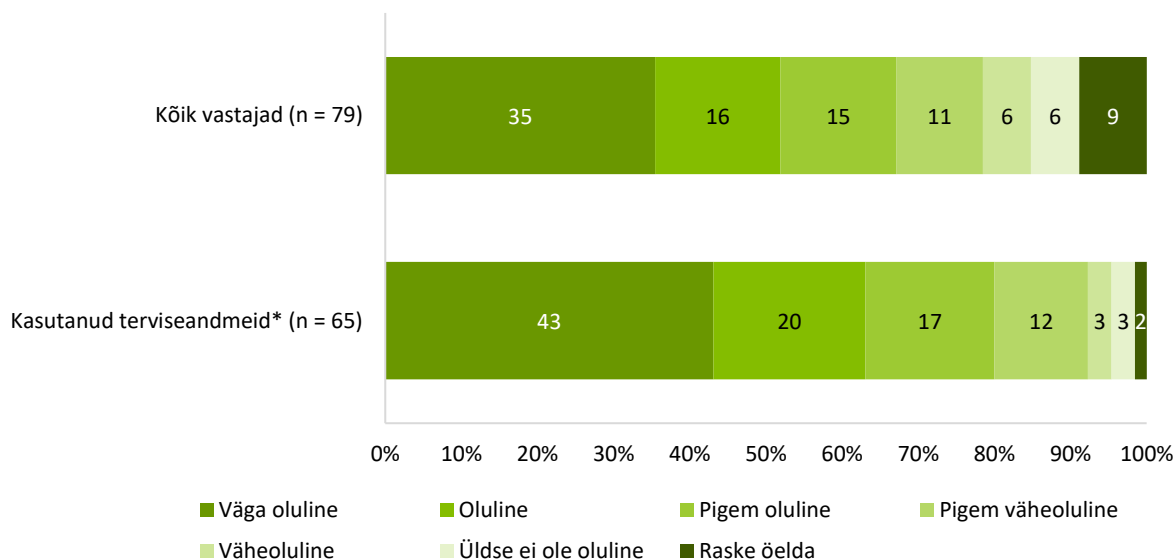
Vastajatest 65% (n = 52) oli kasutanud vähemalt ühte tugimaterjali või teenust. Tugimaterjalidest kasutati kõige sagedamini tervisesõnastikku, andmetabelite metoodika kirjeldusi, mõisteid ja/või klassifikaatoreid ning tervisestatistika andmete visualiseerimist. Ligi kolmandik vastanutest ei olnud teadlik erinevatest sõnastikest (nii tervise- kui tervisestatistika sõnastik), terviseandmete visualiseerimise keskkonnast, tervisestatistika avaldamiskalendrist ega andmetabelite metoodika kirjeldustest (Joonis 3).



Joonis 3. TAI koostatud tugimaterjalide ja/või teenuste kasutamine (% , n = 80)

## 2.2 Terviseandmete olulisus ja rahulolu

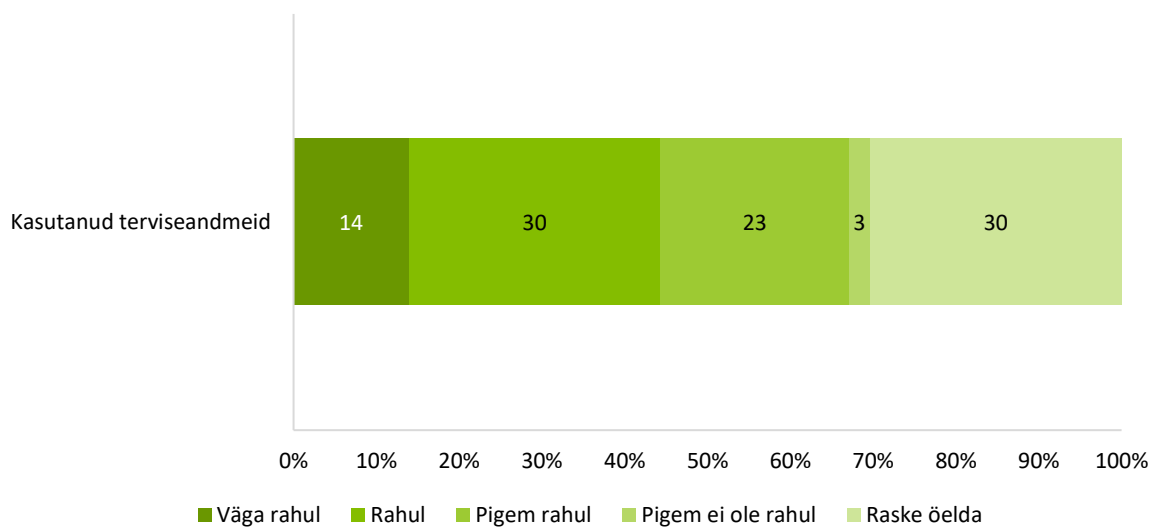
Vastajate töö seisukohalt oli TAI avaldatud terviseinfo väga oluline või oluline 51% (usalduspiiri arvestades jääb see vahemikku 40–63%) vastanute arvates. Kui vaadata eraldi neid vastajaid, kes olid kasutanud vähemalt ühte TAI avaldatud infoallikat või tugimaterjali, siis 63% vastanutest arvas, et saadav info oli tema töös väga oluline või oluline. Töö seisukohast väheoluliseks ja mitteoluliseks pidas erinevat terviseinfot 12% ja vaid 6% nendest, kes ka andmeid oli kasutanud (Joonis 4).



Joonis 4. TAI avaldatud terviseinfo olulisus vastaja töö seisukohalt (%)

\* Arvestatud ainult need vastajad, kes vastasid „olen kasutanud“ terviseinfo allika ja/või tugimaterjalide küsimusele.

Vastajatelt küsiti ka üldist rahulolu TAI avaldatud terviseinfo allikatega. Arvestades ainult neid vastajaid, kes on kasutanud TAI avaldatud terviseinfo allikaid ja/või tugimaterjale, siis nendest 67% oli rahul (sh väga rahul, rahul või pigem rahul) (Joonis 5).



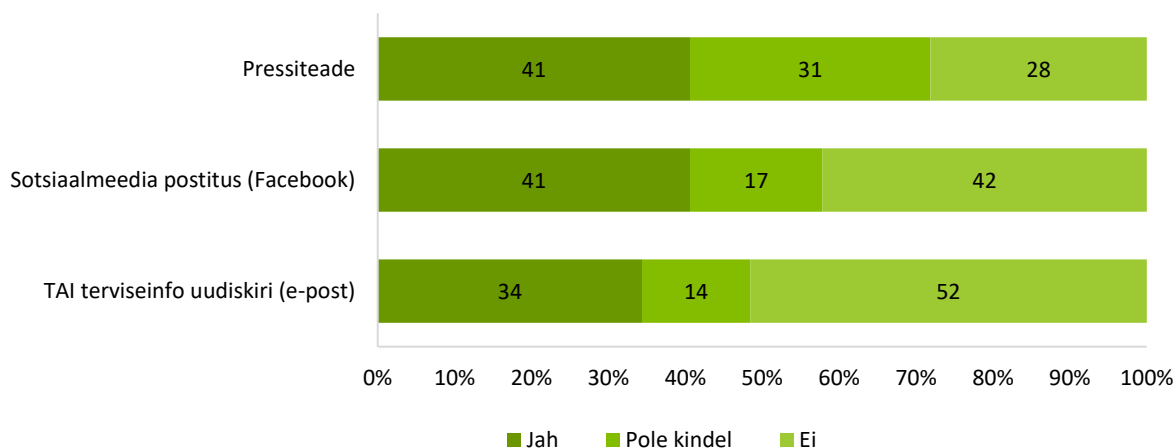
Joonis 5. Rahulolu TAI avaldatud terviseinfo allikatega\* (% , n = 65)

\* Arvestatud ainult need vastajad, kes vastasid „olen kasutanud“ vähemalt ühele terviseinfo allika või tugimaterjalide küsimusele.

### 3 TAI avaldatud info märkamine

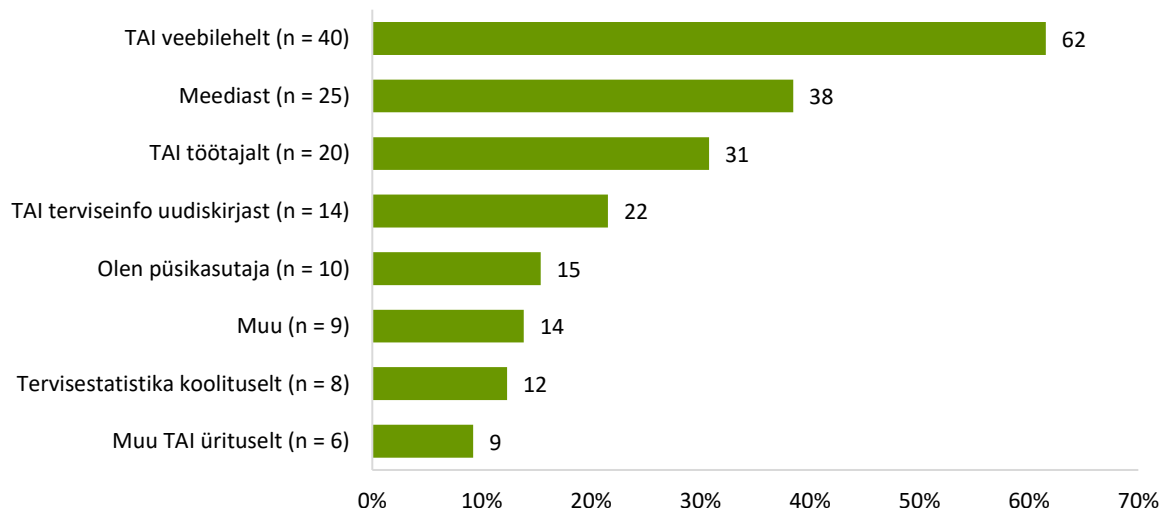
Vastajatel paluti täpsustada, milliseid TAI infoallikaid olid nad märganud ning kust saadi infot TAI tegevuste kohta. Etteantud infoallikatele said vastajad märkida kõik sobivad variandid.

Viimase kuue kuu jooksul märkasid vastajad (41%) statistika ja uuringutega seotud informatsiooni, mis oli edastatud pressiteadete ja TAI sotsiaalmeedia postituste kaudu (Joonis 6).



Joonis 6. Viimase kuue kuu jooksul saanud või märganud TAI avaldatud tervisestatistika või uuringutega seotud infot (% n = 64)

Peamiselt saadi TSTUA kohta infot TAI veebilehelt (62%), meedia vahendusel (38%), TAI töötajalt (31%) ja TAI terviseinfo uudiskirjast (22%) (Joonis 7).



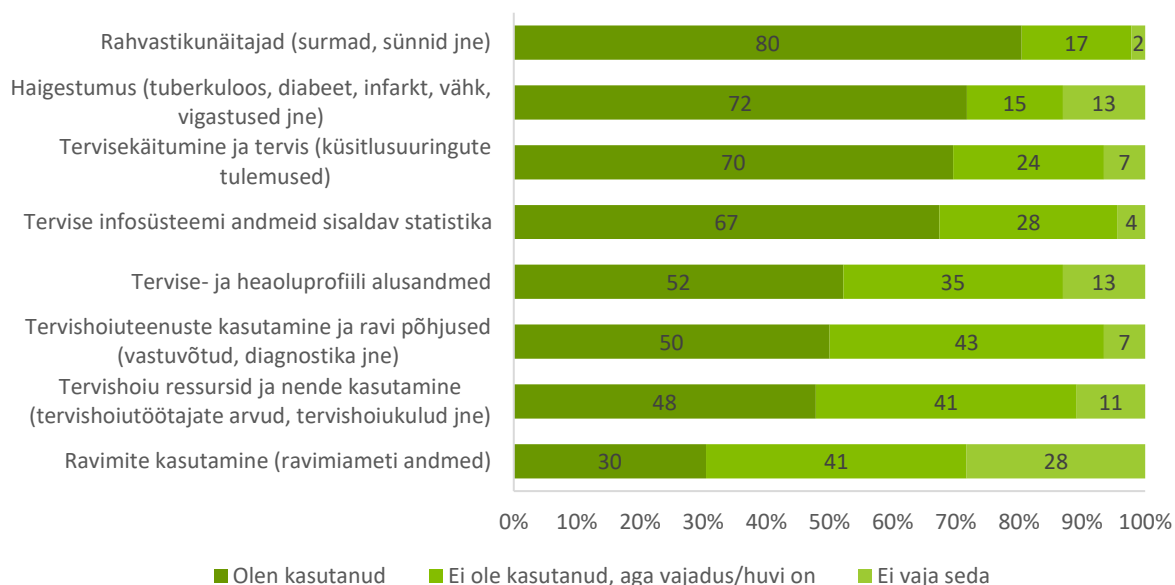
Joonis 7. TSTUA kohta info leidmine

## 4 Tervisestatistika ja terviseuuringute andmebaas

Järgnevas peatükis olevatele küsimustele said võimaluse vastata ainult need, kes terviseinfo allikate küsimuses märkisid, et on TSTUA-t kasutanud.

### 4.1 TSTUA andmete kasutamine

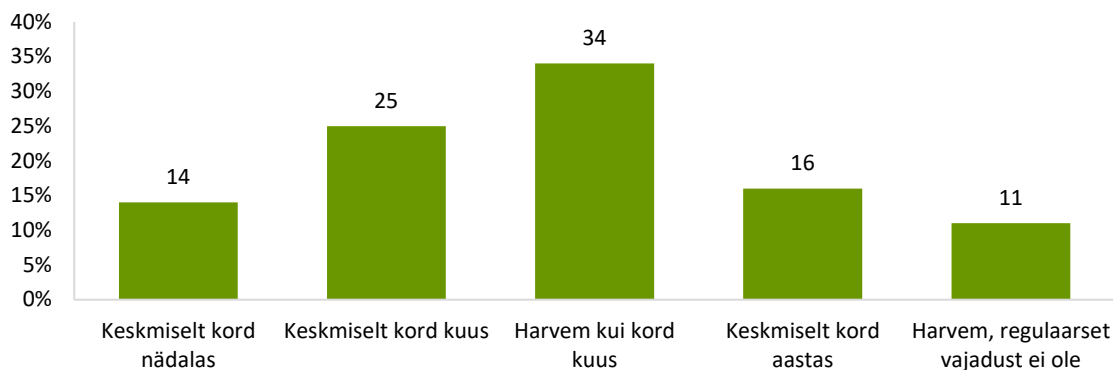
Vastajatel paluti märkida, millised TSTUA andmevaldkondi on nad kasutanud ja milliste vastu neil lisaks vajadust või huvi oleks. Kõige sagedamini kasutati rahvastikunäitajaid (surma põhjuste, sündide jne andmed), haigestumuse ning küsitlusuuringute tulemusi. Vähem tunti huvi (ligi 50% vastanutest) tervise- ja heaoluprofiilide alusandmete, tervishoiuteenuste kasutamise ja ravipõhjuste ning tervishoiu ressursside ja nende kasutamise vastu. Kõige vähem vajatakse ravimite kasutamisega seotud statistikat (joonis 8).



Joonis 8. TSTUA andmete kasutamine (% , n = 46)

#### 4.1.1 Tervisestatistiliste andmete kasutamise sagedus

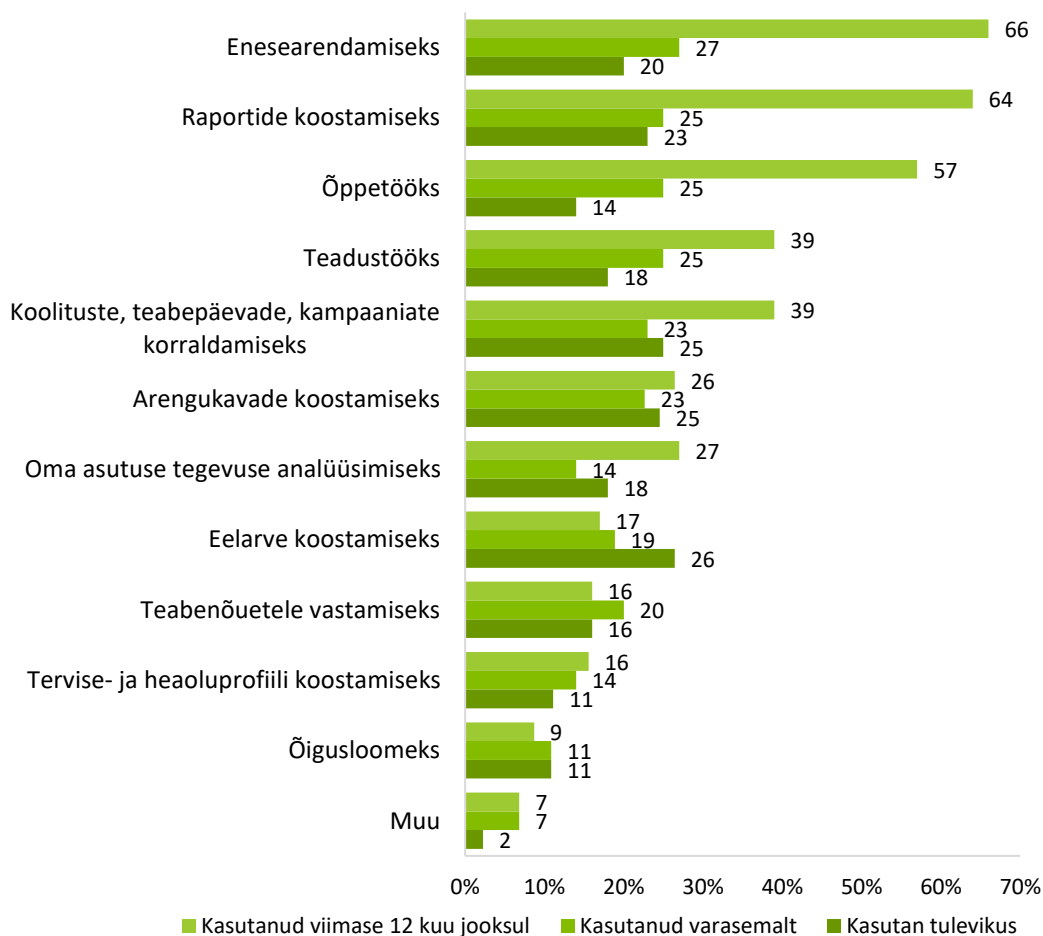
Kolmandik vastanutest kasutas TSTUA-d harvem kui kord kuus. Keskmiselt kord kuus vajas andmeid 25% vastajatest ja keskmiselt kord nädalas 14%. Regulaarne tervisestatistiliste andmete kasutamise vajadus puudus 11% vastanutest (Joonis 9).



Joonis 9. Tervisestatistiliste andmete kasutamise sagedus (%; n = 44)

#### 4.1.2 Tervisestatistiliste andmete kasutamise eesmärgid

Viimase 12 kuu jooksul on kõige enam kasutatud tervisestatistilisi andmeid enesearendamiseks ning analüüside ja raportite koostamiseks (64–66% vastanutest). Veidi üle poolte vastanutest on TSTUA-d kasutanud õppetöök ja ligi 40% teadustöök ning erinevate koolituste ja teabepäevade ettevalmistamiseks. Peamiselt kasutavad andmeid teadus-, arendus või haridustöötajad. Neljandik vastanutest on kasutanud TSTUA andmeid erinevate arengukavade koostamiseks ja oma asutuse tegevuse analüüsimiseks. Terviseandmeid on kõige vähem kasutatud õigusloomeks (9%) (Joonis 10).

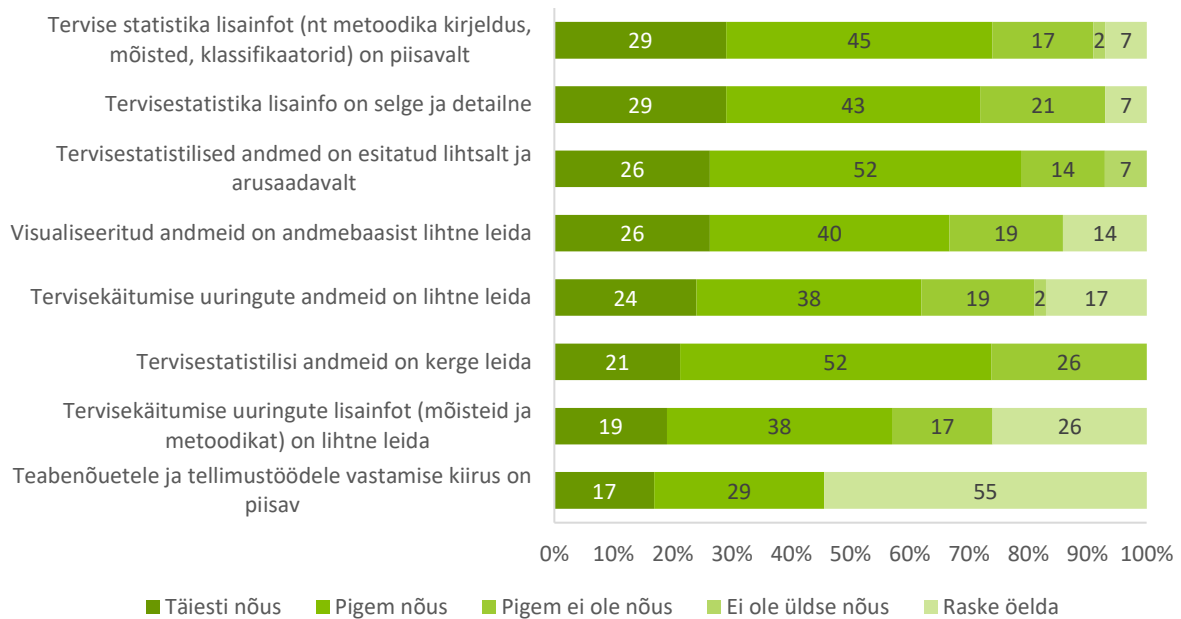


Joonis 10. Tervisestatistiliste andmete kasutamine\* (%; n = 44)

\* Vastajad võisid valida mitu vastusevarianti

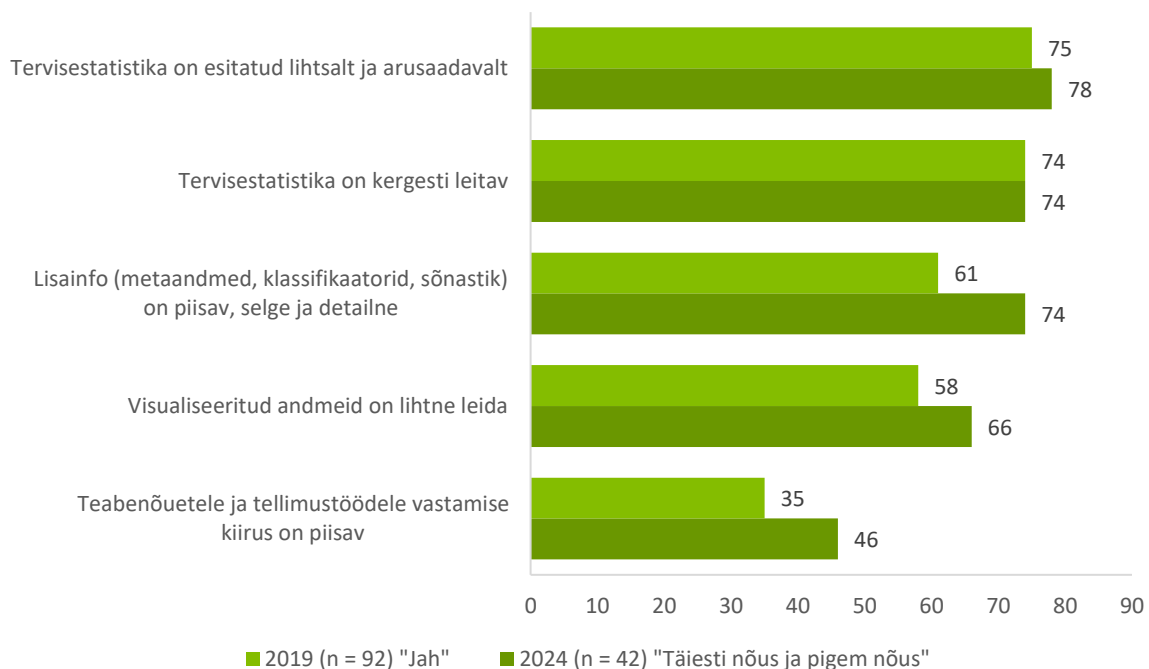
Üldine hinnang TSTUA-s sisalduva teabe ja tervisestatistika kohta oli 78% vastanute hinnangul esitatud lihtsalt ja arusaadavalt. Üle 70% vastajatest on täiesti või pigem nõus

väitega, et tervisestatistika lisainfot on piisavalt. Tervisestatistika andmed kui ka lisainfo andmete kohta on selge ja detailne ning seda on kerge leida. Visualiseeritud andmed on andmebaasist kergesti leitavad ⅔ vastajate jaoks (Joonis 11).



Joonis 11. TSTUA kohta käivad väited (% , n = 42)

Võrreldes käesolevat uuringut 2019. aastal läbi viidud uuringuga on toimunud positiivne muutus, kus vastajad on järjest rohkem rahul tervisestatistiliste andmetega ja pakutavate lisateenustega (Joonis 12).



Joonis 12. TSTUA kohta käivate väidete võrdlus eelmise uuringuga

### 4.1.3 Rahulolu tervisestatistika avaldamise tähtaegadega

Tervisestatistika avaldamise tähtaegade rahuolu said hinnata ja arvamust avaldada ainult need uuringus osalejad, kes olid TSTUA-t kasutanud. Arvamust sai avaldada nende andmevaldkondade kohta, mida vastajad olid eelnevalt kasutanud. Enamasti kasutajatele sobivad andmete avaldamiste tähtajad – vastanutest 67% (n = 22) oli üldiselt rahul tervisestatistika avaldamisega ja 9% (n = 3) vastanule avaldamise tähtajad ei sobinud.

### 4.1.4 Milliseid tervisestatistilisi andmeid soovitakse lisaks?

Kasutajauuringus oli võimalus vastajatel vabas vormis vastata, millistest tervisevaldkonna materjalidest ja tervisestatistilisest infost tuntakse puudust ning kuidas/kust soovitakse saada detailsemat infot.

Täiendusettepanekuid tehti järgmistes valdkondades:

- laiem haigestumuseinfo, nt sisehaigused, südame-veresoonkonnahaigused;
- tervisealane teave koolieelikute kohta, sh ekraaniaja kasutamine, suuhügieen;
- detailsemad andmed piirkondade kaupa, nt maakondlik ja KOVi tase;
- rohkem vaimse tervise analüüse, uuringuid, nt dementsus, avatud ja kodukontoris töötamine;
- andmete kiirem avaldamine, avaldamistähtajad ettepoole;
- parendada platvormi kasutajamugavust – infot on mõnikord keeruline leida.

Lisaks toodi välja, et soovitakse juurde tervisedenduse valdkonna infot, tervisestatistika kvaliteedi ja meetodika raporteid, uuringute lugemise juhendit, kaasaegseid visualiseeritud andmeid.

# Kasutatud kirjandus

1. Tervise Arengu Instituudi arengukava. Tallinn: Tervise Arengu Instituut; 2024.  
[https://tai.ee/sites/default/files/2024-04/TAI\\_arengukava2024-2027.pdf](https://tai.ee/sites/default/files/2024-04/TAI_arengukava2024-2027.pdf).



## Hea terviseandmete kasutaja!

Täname, et võtsite aja meie uuringule vastamiseks. Teie vastused aitavad meil mõista terviseandmete vajadust ühiskonnas ja parendada tervisestatistika kättesaadavust.

Küsitlusele vastamine on anonüümne. Tulemused avaldame Tervise Arengu Instituudi kodulehel. Ankeedis on 15 küsimust ja vastamiseks kulub hinnanguliselt 5–10 minutit.

### [K1] Milliseid järgnevaid Tervise Arengu Instituudi poolt koostatud terviseinfo allikatest olete kasutanud?\*

*Skaala:* Olen kasutanud; Ei ole kasutanud; Ei teadnud sellest

- Tervisestatistika ja terviseuuringute andmebaas <https://statistika.tai.ee>
- Uuringute aruanded <https://tai.ee/et/valjaanded?type=2268>
- Teadusartiklid <https://tai.ee/et/valjaanded?type=2371>
- Juhendid <https://tai.ee/et/valjaanded?type=22>
- Infomaterjalid, sh faktilehed <https://tai.ee/et/valjaanded?type=628>
- Plakatid <https://tai.ee/et/valjaanded?type=24>
- Ajakiri Sotsiaaltöö <https://tai.ee/et/valjaanded?type=2369>

### [K2] Milliseid järgnevaid TAI terviseinfo tugimaterjale või -teenuseid olete kasutanud?\*

*Skaala:* Olen kasutanud; Ei ole kasutanud; Ei teadnud sellest

- Tervisestatistika avaldamiskalender <https://statistika.tai.ee/Resources/Info/Avaldamiskalender.html>
- Tervisestatistika andmete visualiseerimine [Profile - tervise.arengu.instituut | Tableau Public](#)
- Andmetabelite meetodika kirjeldused, mõisted ja/või klassifikaatorid
- Tervisestatistika kvaliteediraportid [Väljaanded | Tervise Arengu Instituut \(tai.ee\)](#),
- Tervise infosüsteemi (TIS) väljaanded <https://tai.ee/et/valjaanded?type=All&keys=tervise+infos%C3%BCsteem&area=All>
- Andmepäringu (teabepäringu) või analüüsitellimuse esitamise võimalus
- Tervisesõnastik [| Tervisesõnastik \(tai.ee\)](#)
- Tervisestatistika sõnastik

### [K3] Millisesse TAI poolt koostatud terviseinfo kasutajarühma Te kuulute?

Valige üks järgnevatest vastustest, mis iseloomustab peamist rolli, millega seoses tervisealast infot kasutate.

- Riigiasutuse töötaja (ministeeriumid, ametid, Riigikogu)
- Tervisekassa töötaja
- Kohaliku omavalitsuse töötaja
- Tervishoiuteenuse osutaja
- Tervisevaldkonna erialaliidu või kutseühingu liige

- Ravimite või meditsiiniseadmete tootmise ja/või müügiga tegeleva asutuse töötaja
- Kindlustusfirma töötaja
- Teadus-, arendus- või haridusasutuse töötaja
- Rahvusvahelise organisatsiooni (sh Eurostat, WHO jt) töötaja
- Meediaettevõtte töötaja
- Muu ettevõtte või ühingu töötaja
- Õpilane või tudeng
- Huviline
- Muu .....

**[K3A] Millises rollis Te TAI tervisestatistika ja terviseuuringute andmebaasi kasutate?**

Võib valida mitu varianti

- Andmeandja rollis
- Andmete kasutaja rollis

**[K4] Kuivõrd oluline on TAI avaldatud terviseinfo Teie töö seisukohalt?\***

- Väga oluline
- Oluline
- Pigem oluline
- Pigem väheoluline
- Väheoluline
- Ei ole oluline
- Raske öelda

**[K5] Kuivõrd rahul Te olete TAI avaldatud terviseinfo allikatega üldiselt?\***

- Väga rahul
- Rahul
- Pigem rahul
- Ei ole rahul
- Üldse ei ole rahul
- Raske öelda

**[K6] Millistest tervisevaldkonna materjalidest või infost tunnete puudust, kui üldse?**

**[K7] Milliseid järgnevaid tervisestatistika ja terviseuuringute andmebaasi andmekogusid olete kasutanud?\***

*Skaala:* Olen kasutanud; Ei ole kasutanud, aga vajadus/huvi on; Ei vaja seda

- Rahvastikunäitajad (surmad, sündid jne)
- Haigestumus (tuberkuloos, diabeet, infarkt, vähk, vigastused jne)
- Tervishoiuteenuste kasutamine ja ravi põhjused (vastuvõtud, diagnostika jne)
- Tervishoiu ressursid ja nende kasutamine (tervishoiutöötajate arvud, tervishoiukulud jne)
- Tervisekäitumine ja tervis (küsitlusuuringute tulemused)
- Ravimite kasutamine (ravimiameti andmed)
- Tervise- ja heaoluprofiili alusandmed
- Tervise infosüsteemi andmeid sisaldav statistika

### **[K8] Kui sageli vajate tervisestatistilisi andmeid?\***

Valige üks järgnevatest vastustest

- Keskmiselt kord nädalas
- Keskmiselt kord kuus
- Harvem kui kord kuus
- Keskmiselt kord aastas
- Harvem, regulaarset vajadust ei ole

### **[K9] Millega seoses Te tervisestatistilisi andmeid olete kasutanud või kavatsete tulevikus kasutada?\***

Skaala: Kasutanud viimase 12 kuu jooksul; Kasutanud varasemalt; Kasutan tulevikus; Ei ole kasutanud; Raske öelda

- Analüüside, raportite, statistiliste ülevaadete koostamiseks
- Arengukavade, strateegiate, kontseptsioonide koostamiseks
- Eelarve, projektide või prognooside koostamiseks
- Paikkondliku/KOV tervise- ja heaoluprofiili koostamiseks
- Koolituste, teabepäevade, kampaaniate korraldamiseks
- Oma asutuse tegevuse analüüsimiseks
- Teabenõuetele vastamiseks
- Õigusloomeks
- Teadustöök
- Õppetöök
- Enesearendamiseks
- Muu .....

### **[K10] Kuivõrd nõustute või ei nõustu järgnevate väidetega TAI poolt avaldatud tervisestatistika ja terviseuuringute andmebaasi kohta.\***

Skaala: Täiesti nõus; Pigem nõus; Pigem ei ole nõus; Ei ole üldse nõus; Raske öelda

- Tervisestatistilisi andmeid on kerge leida
- Tervisestatistilised andmed on esitatud lihtsalt ja arusaadavalt
- Tervise statistika lisainfot (nt meetoodika kirjeldus, mõisted, klassifikaatorid) on piisavalt
- Tervisestatistika lisainfo on selge ja detailne
- Tervisekäitumise uuringute andmeid on lihtne leida
- Tervisekäitumise uuringute lisainfot (mõisteid ja meetoodikat) on lihtne leida
- Visualiseeritud andmeid on andmebaasist lihtne leida
- Teabenõuetele ja tellimustöödele vastamise kiirus on piisav

**[K11] Kas tervisestatistika ja terviseuuringute andmebaasis olevate andmete avaldamise tähtsajad sobivad Teile?\***

	Sobivad	Ei sobi	Ei ole kasutanud
Tervisestatistika üldiselt	<input type="radio"/>	<input type="radio"/>	<input type="radio"/>
<b>Rahvastikunäitajad</b>			
Imikute rinnapiimaga toitmine	<input type="radio"/>	<input type="radio"/>	<input type="radio"/>
Sünnid	<input type="radio"/>	<input type="radio"/>	<input type="radio"/>
Raseduse katkemised ja katkestamised			
Surmad	<input type="radio"/>	<input type="radio"/>	<input type="radio"/>
Tervisekaotus	<input type="radio"/>	<input type="radio"/>	<input type="radio"/>
<b>Haigestumuse andmed</b>			
Diabeet	<input type="radio"/>	<input type="radio"/>	<input type="radio"/>
Narkomaaniaravi			
Pahaloomuliste kasvaja (vähk)	<input type="radio"/>	<input type="radio"/>	<input type="radio"/>
Psüühika- ja käitumishäired			
Tuberkuloos	<input type="radio"/>	<input type="radio"/>	<input type="radio"/>
Vähi sõeluuringud	<input type="radio"/>	<input type="radio"/>	<input type="radio"/>
Vigastused	<input type="radio"/>	<input type="radio"/>	<input type="radio"/>
Äge müokardiinfarkt	<input type="radio"/>	<input type="radio"/>	<input type="radio"/>
<b>Tervishoiuteenuste kasutamine ja ravi põhjused</b>			
Ambulatoorsed vastuvõttud ja koduviisidid	<input type="radio"/>	<input type="radio"/>	<input type="radio"/>
Diagnostika ja ravimenetlused, protseduurid (sh kirurgia) ja seadmed	<input type="radio"/>	<input type="radio"/>	<input type="radio"/>
Kahjude vähendamise teenus			
Kiirabi ja erakorralise meditsiini osakonna andmed	<input type="radio"/>	<input type="radio"/>	<input type="radio"/>
Kirurgilised protseduurid			
Päeva- ja haiglaravi põhjused	<input type="radio"/>	<input type="radio"/>	<input type="radio"/>
<b>Tervishoiu ressursid ja nende kasutamine</b>			
Andmed haiglavõrgu arengukava haiglate järgi	<input type="radio"/>	<input type="radio"/>	<input type="radio"/>
Ravivoodid	<input type="radio"/>	<input type="radio"/>	<input type="radio"/>
Tervishoiukulud	<input type="radio"/>	<input type="radio"/>	<input type="radio"/>
Tervishoiuteenuse osutajate arv	<input type="radio"/>	<input type="radio"/>	<input type="radio"/>
Tervishoiuteenuse osutajate majandustegevus	<input type="radio"/>	<input type="radio"/>	<input type="radio"/>
Tervishoiutöötajad	<input type="radio"/>	<input type="radio"/>	<input type="radio"/>
Tervishoiutöötajate töötasu	<input type="radio"/>	<input type="radio"/>	<input type="radio"/>
Verekomponentide tootmine ja kasutamine	<input type="radio"/>	<input type="radio"/>	<input type="radio"/>
<b>Elanike tervisekäitumise uuringud</b>	<input type="radio"/>	<input type="radio"/>	<input type="radio"/>
Eesti õpilaste kasvu seire (COSI uuring)	<input type="radio"/>	<input type="radio"/>	<input type="radio"/>
Kooliõpilaste tervisekäitumise uuring (HBSC)	<input type="radio"/>	<input type="radio"/>	<input type="radio"/>
Täiskasvanute tervisekäitumise uuring (TKU)	<input type="radio"/>	<input type="radio"/>	<input type="radio"/>
<b>Ravimite kasutamine</b>	<input type="radio"/>	<input type="radio"/>	<input type="radio"/>
<b>Terviseprofiilide alusandmed</b>	<input type="radio"/>	<input type="radio"/>	<input type="radio"/>
<b>Tervise infosüsteemi andmeid sisaldav statistika</b>	<input type="radio"/>	<input type="radio"/>	<input type="radio"/>

**[K12] Milles olete (kui üldse) vajanud detailsemat infot, kui tervisestatistika ja terviseuuringute andmebaas täna pakub? Palun kirjutage.**

**[K13] Kust olete saanud infot TAI tervisestatistika ja terviseuuringute andmebaasi kohta?**

Märkige kõik sobivad

- Meediast (sh internetist/sotsiaalmeediast)
- Tervise Arengu Instituudi veebilehelt
- Tervise Arengu Instituudi töötajalt
- Tervisestatistika ja terviseuuringute andmebaasi koolituselt
- Mõnelt teiselt Tervise Arengu Instituudi ürituselt
- TAI terviseinfo uudiskirjast
- Olen püsikasutaja ja tean seda andmebaasi
- Muu .....

**[K14] Kas Te olete viimase kuue kuu jooksul saanud või märganud TAI poolt avaldatud tervisestatistika või uuringutega seotud ...**

*Skaala:* Jah; Pole kindel; Ei

- pressiteadet
- TAI terviseinfo uudiskirja (e-post)
- sotsiaalmeedia postitust (Facebook)

**[K15] Kui midagi olulist jäi tervisestatistika ja terviseuuringute andmebaasi teemal eelnevalt väljendamata, siis tehke seda palun siin.**

---

Kinnita ankeet.

