

Kas sinu südames on ruumi?

Osa peresid on avanud oma südame ja kodu teistest vanematest sündinud lastele ning tunnistavad, kui palju on see neile juurde andnud ja rõõmu pakkunud.

Eestis on asendushooldusel (eestkostel, asenduskodus või hooldusperes) üle kahe tuhande lapse. Aastas eraldatakse perekonnast keskmiselt **250 eri vanuses last**, kes vajavad lühi- või pikaajalist hoolt.

Paljud nendest lastest võiksid kasvada kasuperedes, kes on valmis pakkuma neile hoolt ja turvatunnet.

Ehk on sinu südames ruumi lapsele, kes ei saa kasvada oma sünniperes?

Uuri lähemalt!



MÕISTED

Kasupere – perekond, kus last kasvatatakse ja kuhu ei kuulu lapse sünnivanem ega sünnivanemaga abielus olev isik.

Asendushooldus – sünniperest eraldatud lapse eest hoolitsemine väljaspool tema sünniperekonda kas lühi- või pikaajaliselt. Asendushooldus võib olla asutusepõhine (asenduskodu, perekodu) või perepõhine (lapsendamine, eestkostja ja hoolduspere).

Asenduskodu (endise nimetusega „lastekodu“) – lapse elukoht, kus tema eest hoolitsevad vahetustega tööl käivad kasvatajad. Ühes peres on kuni kuus last ja rohkem kui kolm kasvatajat.

Perekodu – asenduskodu üks vormidest, kus laps elab kuni kuueliikmelises peres ja tema eest hoolitsevad kuni kolm perevanemat. Perekodus elab perevanem lühi- või pikaajaliselt teatud perioodil koos perekodus olevate lastega.

Pere- ja asenduskodu peamiseks erinevuseks on, et asenduskodus on rohkem erinevaid laste eest hoolitsevaid inimesi ja nad vahetuvad graafiku alusel tihedamalt kui perekodus.

Turvakodu – lapse ajutine viibimiskoht, mille eesmärk on tagada turvaline keskkond ja esmane abi lapsele, kelle hoolduses esinevad puudused, mis ohustavad tema elu, tervist või arengut. Laste turvakoduteenus on suunatud eelkõige hüljatud, hooletusse jäetud või vägivalda kogenud lapsele.

Perepõhine asendushooldus – laps on lühi- või pikaajaliselt paigutatud elama perekonda, mis ei ole tema sünnipere. Perepõhise asendushoolduse vormid on perekonnas hooldamine, eestkostja ja lapsendamine.

Hoolduspere – pere, kes kasvatab teistest vanematest sündinud last oma perekonnas kas lühi- või pikaajaliselt lapse seaduslikuks esindajaks oleva kohaliku omavalitsusega (KOV-iga) sõlmitud lepingu alusel. Pere ei ole eestkostja ega last lapsendanud. Pere on ette valmistatud vastavat hooldust pakkuma ning peret toetatakse selles rahaliselt ja mitte-rahaliselt.

Eestkostja – lapse seaduslik esindaja, kes on kohustatud hoolitsema lapse kasvatamise ja ülalpidamise eest. Eestkostjale kuulub nii lapse isikuhooldus- kui ka varahooldusõigus. Eestkostja määramine toimub kohtu kaudu. Eestkostjaks on tihti lapse sugulased, kuid selleks võib olla ka pere, kes ei ole lapsega sugulussuhtes.

Lapsendamine – lapsendada saab ainult alaealist last, kelle vanem(ad) on andnud lapsendamiseks nõusoleku, kelle vanem(ad) on surnud või kelle vanema(te)lt on ära võetud hooldusõigus. Lapsendajapere võtab endale eluaegse vastutuse ja hoolitsuse lapse eest. Lapsendamine tekitab lapsendaja ja lapsendatu vahel vanema ning lapse vahelised õigused ja kohustused, mis on tingimusteta, tähtajatud ning pöördumatud.

Järelhooldusteenus – eesmärk on toetada asendushooldusteenuselt või eestkostelt lahkuva noore iseseisvat toimetulekut ning õpingute jätkamist. Kohalik omavalitsus tagab noorele eluaseme ning vajaduspõhised tugiteenused ja toetused.

LAPSE ERALDAMINE SÜNNIPEREST

Kõik vanemad tahavad oma lastele parimat, kuid kahjuks on olukordi, kus mõni lapsevanem ei suuda erinevatel põhjustel oma laste eest hoolitseda. Põhjusteks võivad olla vanemate terviseprobleemid, sõltuvused (alkohol, narkootikumid), kriminaalne käitumine vm.

Nimetatud probleemid võivad põhjustada laste väärkohtlemist ja hooletusse jätmist. Kui vaatamata pere toetamisele ohustab lapse perekonda jätmine tema heaolu, tervist või elu ja takistab tema arengut, siis tuleb laps tema sünniperekonnast eraldada ning paigutada asendushooldusele.



ASENDUSHOOLDUSE VORMID

Asendushooldus tähendab lapse eest hoolitsemist väljaspool tema sünniperekonda kas lühi- või pikaajaliselt. Asendushoolduse vormideks on lapsendamine, eestkoste ja asendushooldusteenus (hooldusperes, perekodus ja asenduskodus). Pere- ja asenduskodu on peamiselt asutusepõhised asendushoolduse vormid, kus elatakse kuni kuueliikmelistes peredes ning laste eest hoolitseb perepõhise hooldusega võrreldes rohkem erinevaid inimesi.

Lapse asendushooldusele paigutamisel peab kohaliku omavalitsuse üksuse lastekaitsetöötaja eelistama perepõhist kasvukeskonda. Perepõhine hooldus lähtub enam laste emotsionaalsetest vajadustest püsiva vanema järele ja valmistab last üldjuhul iseseisvaks toimetulekuks asutusepõhise hooldusega võrreldes paremini ette.

Perede erinevad võimalused asendushooldust pakkuda:

Hoolduspere – pere, kes kasvatab oma perekonnas teistest vanematest sündinud last lapse seaduslikuks esindajaks oleva kohaliku omavalitsusega sõlmitud lepingu alusel. Hoolduspere vanemad avavad lapsele oma kodu ja südame ning võtavad endale vanemliku vastutuse last kasvatada ja tema eest hoolitseda. Pere eesmärgiks on pakkuda lapsele või lastele turvalisi, püsivaid ja toetavaid kasvutingimusi ning võimalust kasvada perekonnas. Samas tuleb arvestada, et lapsel säiliks sidemed sünniperekonnaga, kui see ei kahjusta tema heaolu, ja ka võimalus sinna naasta.¹ Pere roll on last selles protsessis toetada.

Laps on hooldusperes kas lühi- või pikaajaliselt. Lühiajaliselt paigutatakse laps hooldusperre üldjuhul siis, kui on lootust, et lapse sünniperekonda on võimalik toetada nii, et lapse vanemad saaksid tulevikus lapse kasvatamisega ise hakkama.

Laps paigutatakse hooldusperre pikaajaliselt siis, kui laps ei saa kasvada oma sünniperekonnas, kuid erinevatel põhjustel ei ole võimalik last lapsendada või see ei ole tema huvides. Pikaajaliselt hooldusperes olevad lapsed on üldjuhul perekonnas kuni täisealiseks saamiseni.

Hoolduspere puhul on vanemlikkusega seotud vastutus jagatud kolmeks:

- lapse sünnivanemad, kellel puudub lapse seadusliku esindamise õigus, kuid on lapse ülalpidamiskohustus ning õigus ja kohustus lapsega suhelda, kui see lapse heaolu ei kahjusta;
- lapse seaduslik esindaja, kelleks on enamasti lapse elukohajärgne kohalik omavalitsus, kui vanemate hooldusõigus on ära võetud, peatatud või piiratud;
- hoolduspere vanemad, kelle ülesandeks on iga päev lapse eest hoolitseda ja teda kasvatada.

NB! Hoolduspere vanem ei ole lapse seaduslik esindaja. Selleks on tavaliselt lapse elukohajärgne kohalik omavalitsusüksus. Mõnikord saab lapse hooldusperest eestkostepere ja perest siis ka lapse seaduslik esindaja.

¹ Lapse hooldusperre paigutamine tähendab bioloogiliste vanemate jaoks võimalust end tugevdada, et pakkuda edaspidi lapsele eluaegseid hoolivaid suhteid. Samal ajal kui laps on hooldusperes, pakutakse tema vanematele erinevaid toetavaid teenuseid, et taastada või suurendada vanemlike oskusi, aidata stressist välja tulla, leida tööd ja korraldada pereelu lapsele sobivaks. Seega on hoolduspere ka bioloogilist perekonda toetav meede.

Laps suunatakse enamasti hooldusperekonda, kui:

- lapse vanem(ad) on surnud;
- lapse vanemale on tema piiratud teovõime tõttu määratud eestkostja;
- vanema hooldusõigus lapse suhtes on peatatud, piiratud või täielikult ära võetud;
- laps on vanemast eraldatud.

Lühiajaliselt võib lapse suunata hooldusperekonda ka lapsevanema nõusolekul, kui see on lapse huvidest lähtuvalt vajalik.

Nõuded hoolduspere vanemaks soovijale

Hoolduspere vanem peab:

- olema teovõimeline ja iseseisvalt toimetulev,
- olema täisealine,
- elama püsivalt Eestis,
- omama lapse kasvatamiseks vajalikke isikuomadusi,
- omama vähemalt keskharidust,
- vastama lastekaitseaduse §-s 20 sätestatud nõuetele,
- olema läbinud Sotsiaalministeeriumi tunnustatud täienduskoolituse (PRIDE-i eelkoolituse) ning Sotsiaalkindlustusamet (SKA) hindamise ja ettevalmistamise.

Hoolduspere vanemalt ei tohi olla perekonnaseaduses sätestatud alustel hooldusõigust ära võetud või piiratud, teda ei tohi olla kõrvaldatud eestkostja kohustuste täitmiselt, samuti ei tohi tal olla sõltuvust alkoholist ega narkootilistest ega psühhotroopsetest ainetest. Hoolduspere vanem peab regulaarselt läbima tervisekontrolli nakkushaiguste suhtes.

Samadele nõuetele, välja arvatud keskhariduse ja koolituse läbimise nõue, peavad vastama ka kõik hoolduspere vanema täisealised perekonnaliikmed, kes hakkavad koos lapse ning hoolduspere vanemaga elama.

Eelnevale lisaks tuleb tagada, et lapse tulevane elukoht vastab üldistele eluruumi nõuetele, on sobiv ning arvestab lapse vanusest ja erivajadustest tingitud vajadustega. Oluline on, et lapsele oleksid tagatud turvalisus, vajalikud mugavused ja privaatsuse võimalus.

Ühes hoolduspere võib olla kuni neli last, sealhulgas hoolduspere vanema enda kuni 14-aastased lapsed ja täisealised hooldamist vajavad isikud. Rohkem kui nelja lapse hooldusperekonda paigutamine on põhjendatud juhul, kui see on hoolduspere olevate laste huvides ja selle jaoks annavad loa lapse või peres juba kasvavate laste eestkostjad.

Sotsiaalkindlustusamet hindab potentsiaalse hoolduspere vanema, tema pereliikmete ja elutingimuste vastavust. SKA spetsialist sisestab ettevalmistatud ja sobivaks hinnatud hoolduspere andmed sotsiaalteenuste ja -toetuste andmeregistrisse (STAR) ning KOV-i spetsialist saab lapsele sobivat peret otsides nende andmetega tutvuda.

Lapsele peret valides lähtutakse eelkõige lapse huvidest ja vajadustest (lapse rahvuslik, usuline, kultuuriline ning keeleline päritolu, võimalikud eripärad jms). Samuti arvestatakse pere valmisolekut ning lapse ja pere omavahelist sobivust (sh kuidas laps sobib peres juba kasvavate lastega). Ettevalmistatud ja sobivaks tunnustatud hoolduspere vanemaga saab kohaliku omavalitsuse üksuse lastekaitse spetsialist sõlmida lepingu ning suunata laps hooldusperre.

Eestkoste – eestkostja on isik, kes hoolitseb lapse eest ja kasvatab teda ning kel on ka lapse seadusliku esindamise õigus, erinevalt lepinguga hoolduspere vanemast. Eestkostepereks on enamikul juhtudel lapse sugulaspere (üldjuhul vanavanemad), mõnikord aga ka pere, kes ei ole lapsega sugulussuhtes. Kui laps sünniperest eraldatakse, siis esmalt otsitakse lapsele hooldajat tema lähivõrgustikust. Sugulaste eestkostel olev laps saab üldjuhul säilitada paljud olemasolevad perekondlikud ja lähisuhted, mis on lapse enesehinnangu ja identiteedi kujunemisel väga olulised. Laps jääb enamasti eestkosteperre kuni bioloogilisse perre naasmiseni, lapsendamiseni või täisealiseks saamiseni.

Nõuded eestkostjale

Eestkostjaks võib olla täisealine täieliku teovõimega isik. Eestkostjaks ei või olla isik, kellelt on vanema hooldusõigus täielikult või osaliselt ära võetud või kes on varem rikkunud eestkostja kohustusi. Eestkostjaks ei või saada tervishoiu- või hoolekandeametuse töötaja juhul, kui laps viibib samas asutuses.

Eestkostjat valides arvestatakse tema isikuomadusi, varalist seisundit ja võimeid eestkostja kohustusi täita, vanemate eeldatavat tahet ning tema suhteid lapsega, lapse üleskasvatamise järjepidevust ja lapse rahvuslikku, usulist, kultuurilist ning keelelist päritolu.

Lapsendamine – protsess, mille käigus võtab isik endale vanemlikud õigused ja kohustused teistest vanematest sündinud lapse üle. Lapsendamine tekitab lapsendaja ja lapsendatu vahel vanema ning lapse vahelised õigused ja kohustused, mis on tingimusteta, tähtajatud ning pöördumatud. Lapse identiteedi toetamisel on

oluline, et lapsele räägitakse tema päritolust ja võimalusel toetatakse ka tema ja sugulaste omavahelisi sidemeid, kui see ei kahjusta lapse heaolu.

Lapsendada saab last, kelle:

- vanemad on surnud,
- vanemad on kehvalt teadmata kadunud,
- vanematelt on ära võetud hooldusõigus,
- vanemad on andnud nõusoleku oma lapse lapsendamiseks.

Lapse võib lapsendada tema vanemate nõusolekul. Kui lapsele on määratud eestkostja, on lapsendamiseks vaja tema nõusolekut. Vanema nõusolekut ei ole vaja, kui ta on kehvalt võimetu avaldust esitama või kui tema viibimiskoht on kehvalt teadmata või kui vanemalt on lapse hooldusõigus täielikult ära võetud.

Nõuded lapsendajale

Lapsendamine on võimalik siis, kui lapse bioloogiline pere ei ole vaatamata osutatud toetustele ja teenustele võimeline oma lapse eest hoolitsema.

Lapsendada saab vähemalt 25-aastane täieliku teovõimega isik. Erandina võidakse lubada lapsendada ka vähemalt 18-aastaselt isikul, kui selleks on mõni mõjuv põhjus.

Lapsele lapsendajat valides arvestatakse tema isikuomadusi, suhteid lapsendatavaga, varalist seisundit ja võimet olla lapsevanem. Võimaluse korral arvestatakse ka lapse bioloogiliste vanemate eeldatavat tahet.

NB! Aastas lapsendatakse uude perre keskmiselt 20–30 last, mis tähendab, et lapsi, keda saab lapsendada, on vähe. Lapsendada soovivaid peresid on palju rohkem kui lapsi, keda saab lapsendada.

	Hoolduspere	Lapsendamine	Eestkoste
Õiguslik alus	Lepinguga teenus	Kohtuotsus	Kohtuotsus
Bioloogiliste vanemate staatus	Vanem on surnud; vane- ma teovõimet on piiratud; vanema hooldusõigus on peatatud, piiratud või täielikult ära võetud; laps on vanemast eraldatud. Lühiajaliselt vanema nõusolekul.	Vanem on kehtvalt võimetu avaldust esitama; vanema viibimiskoht on kehtvalt teadmata; vanemalt on hool- dusõigus täielikult ära võetud; vanem on surnud. Vajalik on vanema või eest- kostja nõusolek.	Esindusõigust ei ole lapse kummalgi vanemal; lapse pä- ritolu ei ole võimalik kindlaks teha.
Lapse seaduslik esindaja	Ei ole lapse seaduslik esin- daja. Kõik olulised otsused tuleb kooskõlastada KOV- iga, nt kooli valimine, dokumentide taotlemine, välismaale sõitmine. Iga- päevaseid hooldamise ja kasvatamise otsuseid teeb hoolduspere.	On lapse seaduslik esindaja. Juriidilise toimin- guga on lapsendaja ja lapsendatu vahel tekkinud vanema ning lapse vahelised õigused ja kohustu- sed.	On lapse seaduslik esindaja. Eestkost- jale kuulub nii lapse isikuhooldus- kui ka varahooldusõigus.
Kestus	Kuni vajadus kestab või kuni 18-aastaseks saa- miseni. Kui laps on enne 18-aastaseks saamist asunud õppima ja jätkab hariduse omandamist, siis tagab KOV lapsele asen- dushooldusteenuse osuta- mise kuni järgmise õppe- aasta alguseni, kuid mitte kauem kui järgmise õppe- aasta alguseni sel aastal, mil laps sai 19-aastaseks, või õpingute katkestami- seni. Õpinguid jätkates liigub noor vajadusel asendushooldusteenuselt järelhooldusteenusele.	Kogu eluks.	Kuni vajadus kestab või kuni 18-aas- taseks saamiseni (eestkostetava toetust makstakse kuni selle õppeaasta lõpuni, mil laps saab 19-aastaseks, või kuni lapse koolist välja arvamiseni). Õpingute jätkamisel liigub vajadusel noor asendushooldustee- nuselt järelhooldus- teenusele.

	Hoolduspere	Lapsendamine	Eestkoste
Järelevalve	SKA valmistab peresid ette ja KOV tegeleb hooldusperede järelevalvega.	Puudub.	Kohus.
Suhtlemine bioloogiliste vanematega	Tuleb tagada suhtlemine, v.a juhul, kui see kahjustab lapse heaolu.	Kui perekond on valmis ja see ei kahjusta lapse heaolu. Samas tuleb meeles pidada, et laps peab teadma oma päritolu kohta.	Kui perekond on valmis ja see ei kahjusta lapse heaolu.
Koostöö KOV-iga	Tuleb teha koostööd.	Vajaduspõhine koostöö.	Vajaduspõhine koostöö.

On väga oluline, et teistest vanematest sündinud lapsi kasvatavad vanemad teaksid järgmist:

1. Lapsel on vaja tunda end kaitstuna ja hoolitsetuna.

Perel peab olema valmidus pakkuda lapsele tema vaimset, füüsilist, sotsiaalset arengut toetavat hoolitsust ja kasvatust ning turvalist keskkonda ja vajalikku tuge.

2. Lapsel on vaja, et tema arengut toetatakse.

Vanemad peavad mõistma, et iga laps on ainulaadne ja oluline on toetada lapse igakülgset arengut. Nad peavad mõistma traumakogemuse mõju lapse arengule ja kiindumussuhtele ning tegelema vajadusel võimalike mahajäämustega lapse arengus.

3. Lapsele on oluline, et teda toetatakse suhetes bioloogilise perekonna ja teiste talle oluliste inimestega.

Vanemad peavad mõistma päritolu ja minevikusuhete olulisust lapse jaoks. Nad peavad aitama lapsel toime tulla tunnetega, mis on seotud tema bioloogilise perekonna ja teiste lähedaste inimestega (sh eelmised hoolduspered, asenduskodutöötajad jm) ning toetama neid suhteid füüsiliselt ja/või emotsionaalselt.

4. Laps vajab, et talle pühendutakse ja temaga luuakse usalduslikud suhted kogu eluks.

Vanemad peavad mõistma, et sünniperest eraldatud lapse võtmine perre tähendab suurt muutust nii lapsele kui ka perele ja eeldab pühendumist tervelt perekonnalt. Vanematel peab olema valmidus pakkuda lapsele turvalisi ja toetavaid suhteid kogu eluks, kaasates selleks terve perekonna ning lähedased. Nad peavad toetama kogu eluks kestma jäävate suhete loomist lapse parimaid huve arvestades.

5. Lapse heaolu nimel on oluline, et osalised teeksid omavahel koostööd.

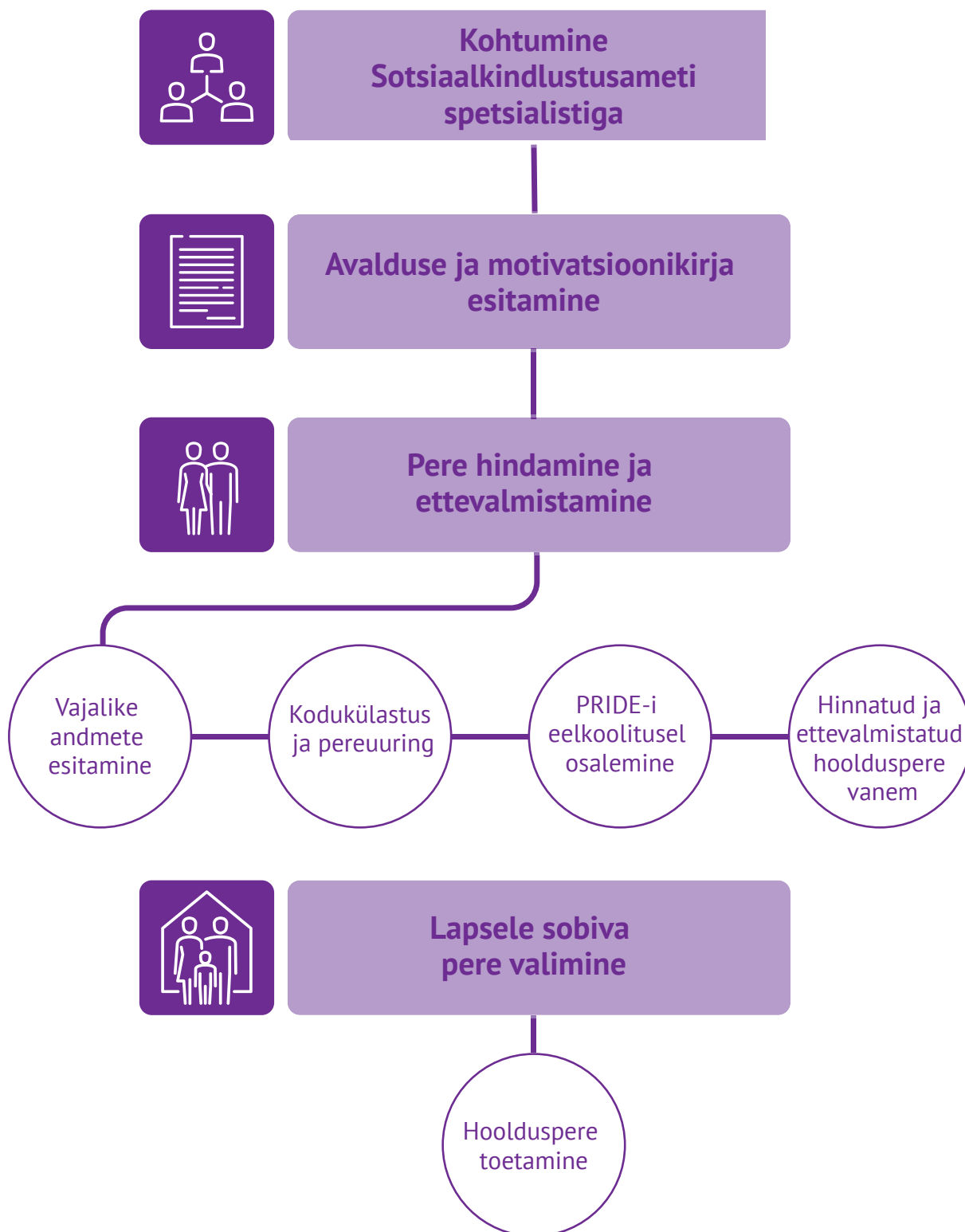
Vanematel peab olema valmidus teha erinevate osapooltega koostööd, et tagada lapse heaolu ja õigused. Neil peavad olema teadmised erinevate osapoolte õigustest, kohustustest ja rollidest ning valmidus küsida vajaduse korral abi.

Need on teadmiste ja oskuste kogumid, mida analüüsitakse ja arendatakse PRIDE-i eelkoolitusel, mille pere läbib ettevalmistamise protsessis. Kuna otsus saada hoolduspere vanemaks, eestkostjaks või lapsenda-

jaks on tõsine samm, mis vajab põhjalikku läbikaalumist ning ettevalmistust, et olla teadlik, mida sünniperest ilma jäänud lapse kasvatamine ja toetamine endast kujutab, on peredel vaja läbida PRIDE-i eelkoolitus. PRIDE-i eelkoolitusel saab arutluste, harjutuste, rollimängude ja õppuste käigus läbi mõelda oma soovi ning valmisoleku hakata hoolduspere vanemaks, eestkostjaks või lapsendajaks.



HOOLDUSPERE VANEMAKS SAAMISE PROTSESS



HOOLDUSPERE VANEMAKS SAAMISE PROTSESS

1. Kohtumine Sotsiaalkindlustusameti spetsialistiga

- Pere, kes soovib saada teisest perest sündinud lapsele hoolduspere vanemaks, peab võtma ühendust [Sotsiaalkindlustusameti oma piirkonna lastekaitse osakonna asendushoolduse spetsialistiga](#).
- Seejärel toimub pere ja spetsialisti omavaheline kohtumine, saadakse tuttavaks ning arutletakse pere motiivide üle.
- SKA spetsialist kirjeldab perede ettevalmistamise ja hindamise protsessi, tutvustab kogutavate dokumentide ning andmete loetelu ja pereuuringus käsitletavaid teemasid.
- Samuti räägitakse asendushoolduse erinevatest vormidest (hoolduspere, eestkoste, lapsendamine) ja peredele pakutavatest tugiteenustest (individuaalne psühholoogiline nõustamine, grupinõustamised, temaatilised koolitused, supervisioon, mentorlus).

Pärast esimest kohtumist antakse perele aega, et koos pereliikmete ja lähedastega saadud info üle mõelda ning arutleda.

2. Avalduse ja motivatsioonikirja esitamine

- Kui pere on oma otsuse läbi mõelnud ja soovib saada hoolduspereks, teavitab ta sellest SKA spetsialisti.
- Spetsialist annab perele avalduse vormi, pere hindamiseks vajalike dokumentide ja andmete loetelu ning küsimused, mille alusel palutakse kirjutada motivatsioonikiri.
- Seejärel esitab pere paber kandjal allkirjastatud või digiallkirjastatud avalduse koos motivatsioonikirja ja vajalike dokumentidega SKA spetsialistile. Motivatsioonikirja kirjutamisel on abiks järgnevad küsimused:
 - *Mis on hoolduspereks saamise motiiv ja kuidas selle mõtteni jõuti?*
 - *Millises vanuses last soovitakse perre võtta ja miks?*
 - *Kuidas on pere lapse tulekuks valmis-tunud? Mis muutub, kui laps perre tuleb?*
 - *Millist tuge vajab laps uue elukorraldusega kohanemisel? Millist tuge vajab kogu pere?*
 - *Kas pere on mõelnud, kuidas toetada last ja tema kohanemist?*
 - *Kuidas mõistab pere lapsele turvaliste ja hoolivate elukestvate suhete loomist?*
 - *Kui peres toimuvad olulised muutused (lapse sünd, paarisuhte lõpetamine vm), siis kuidas näeb pere lapse edasist kasvatamist ja hooldamist, üldist toimetulekut?*

- *Kuidas suhtub pere mõttesse, et lapsel on õigus hoolduspere elades kohtuda oma bioloogiliste vanematega? Kuidas võiksid kohtumised olla korraldatud?*
- *Kuidas tulla toime olukorras, kui laps läheb tagasi oma bioloogilisse perre elama?*
- *Milline võiks pere arvates olla koostöö kohaliku omavalitsuse lastekaitsetöötajaga ja teiste lapsega seotud spetsialistidega?*
- *Kas on varasem teises peres sündinud lapse kasvatamise kogemus? Milline see kogemus oli? Kui see on praeguseks lõppenud, siis mis põhjustel? Mida pere sellest kogemusest õppis?*

3. Hoolduspere hindamine ja ettevalmistamine

Vajalike andmete esitamine

- Perelt avalduse saamise järel kannab SKA spetsialist sotsiaalteenuste ja -toetuste andmeregistrisse (STAR) hoolduspereks saamisega seotud dokumendid, andmed, kohtumiste kokkuvõtted. Andmeregister on konfidentsiaalne ja piiratud ligipääsuga (nähtav vaid SKA asendushoolduse spetsialistidele).
- Potentsiaalne hoolduspere vanem esitab dokumendid kõikide peres elavate täiskasvanud inimeste kohta ja SKA spetsialist kontrollib nende vastavust sotsiaalhoolekande seaduses sätestatud nõuetele. Andmete ja dokumentide esi-

tamisel lähtutakse sotsiaalhoolekande seadusest ja sotsiaalkaitseministri määrusest „Hoolduspere sobivuse hindamiseks kogutavate dokumentide ja esitatavate andmete loetelu ning hoolduspere sobivuse hindamise toimingud“. SKA kogub hoolduspereks ettevalmistamise käigus järgnevaid andmeid:

- *isikut tõendava dokumendi koopia;*
- *hooldusperevanemaks saada soovija ja teiste täisealiste pereliikmete karistusregistri väljavõte koos arhiivi andmetega;*
- *hooldusperevanemaks saada soovija ja teiste täisealiste pereliikmete tervisetõend nakkushaiguste suhtes tervisekontrolli läbimise kohta;*
- *ärakiri tunnistusest (kui on juba olemas), mis tõendab, et pere on läbinud ettenähtud koolitusprogrammi (PRI-DE-i eelkoolituse);*
- *haridust tõendav dokument;*
- *teave pere vaimse ja füüsilise tervise kohta (oluline on, et hooldusperevanemateks saada soovivad inimesed on oma tervislikust seisundist ja igapäevasest toimetulekust teadlikud, arstiga konsulteerimine ning oma tervise kontrollimine on siin perele igati abiks).*

Kodukülastus ja pereuuring

- Seejärel külastab SKA spetsialist perekonda nende elukohas, tutvub pere elamistingimustega ning vestleb hooldusperevanemaks saada soovija ja tema pereliikmetega. Pereuuringu eesmärk on koos perega hinnata põhjalikult nende valmisolekut ja võimalusi kasvatada teisest perest sündinud last. Vestluse käigus käsitletakse alljärgnevaid teemasid:
 - *Elutingimused, lapsele pakutavad võimalused.*
 - *Pere majanduslik toimetulek.*
 - *Pereliikmete tervis.*
 - *Usuline kuuluvus.*
 - *Abielu/kooselu. Paarisuhe. Emotsionaalsed ressursid.*
 - *Lähisuhted. Suhtlusring.*
 - *Kiindumussuhe. Hoolduspere ja lapse suhe.*
 - *Hobid, harrastused, vaba aja veetmine, ühistegevused.*
 - *Hoolduspereks saamise motiiv.*
 - *Kasvatusalased teadmised ja kogemused.*
 - *Pereliikmete valmisolek lapse perre tulekuga kaasnevateks muutusteks (sh töötamine, lapse hoolduskoormuse jagamine, lapse arenguvajaduste rahuldamine).*
 - *Ootused lapsele.*
- *Lapsele tema päritolust rääkimine (sh lapse suhe bioloogilise vanemaga, õde-veendadega, valmisolek lapse bioloogilisse perre tagasiminekuks).*
- *Koostöö lapse eestkostesutusega ja last puudutava võrgustikuga (kool, lasteaed, perearst jt).*
- Kodukülastuse ja vestluse tulemusena valmib kirjalik kokkuvõtte pere valmisoleku ning vanemliku suutlikkuse kohta, vajadusel annab SKA spetsialist soovitusel võimalike teemade kohta, milles pere vajab tuge või nõustamist. Erialaspetsialisti nõustamist vajavate teemade puhul (näiteks paarisuhte, kaotuse teema vms) tutvustatakse ja soovitatakse tugiteenuseid (näiteks individuaalne nõustamine, grupinõustamine).
- Kahe kuni kolme aasta möödudes (kui selle aja jooksul pole veel last perre tulnud või pere soovib ja on valmis veel lapsi võtma) vaadatakse pereuuring üle, vesteldakse perega, kas pere soovid, ootused ja vajadused on muutunud, vajadusel täiendatakse ning uuendatakse andmeid ja dokumente. Oluline on, et pere teavitab ka ise SKA spetsialisti, kui peres toimub olulisi muudatusi (elukoha vahetus, lapse sünd vms).

PRIDE-i eelkoolitusel osalemine ja koostöö

- SKA spetsialist suunab pärast pereuuringu koostamist potentsiaalse hoolduspere Tervise Arengu Instituudi korraldatavale lapsendajatele, eestkoste- ja hooldusperele mõeldud PRIDE-i eelkoolitusele. PRIDE on teadmiste ja

oskustele tuginev koolitus. See rajaneb seisukohal, et hooldusperel peavad olema teatud tugevused, teadmised ja oskused selleks, et olla võimalikult hea lapsevanem lapsele, kes ei saa kasvada oma sünniperes.

Koolitusel käsitletakse erinevaid teemasid, näiteks hoolduspere roll ja vastutus, kiindumussuhte olulisus ning selle kujunemine, kaotuskogemused, piiride seadmine, lapse arengu mahajäämuse põhjused ja abistamise võimalused jms. Koolitus annab võimaluse arutluste, harjutuste ja rollimängude käigus põhjalikult mõelda hoolduspereks saamise soovile ning valmisolekule. Koolitus kestab 3–4 kuud. Koolituse läbinud pere saab tunnistuse koos kaaskirjaga, kus kajastub koolitajate hinnang pere valmisoleku kohta. Pärast koolituse läbimist edastab pere tunnistuse koopia SKA spetsialistile.

- Pärast koolituse lõppemist toimub SKA spetsialisti ja PRIDE-i koolitajate kohtumine, kus arutletakse pere ressursside ning valmisoleku teemal.

Pere sobivus

- Pere ettevalmistamise ja ettevalmistamise protsessi tulemustest teavitab peret SKA spetsialist. Kui selgub, et seaduse nõuetele vastamises on tekkinud takistus või pere vajab aega aktuaalsete või keeruliste teemadega tegelemiseks, annab SKA spetsialist perele nõu, kuidas edasi minna, kust abi ja tuge küsida. Kui pere on vajalike teemadega tegele- nud ja soovitud lahendusteni jõudnud, võib ta julgelt uuesti pöörduda SKA spetsialisti poole ning jätkata hindami- se ja ettevalmistamise protsessi.

- Kui kõik hindamise ja ettevalmistamise toimingud on tehtud ning tingimused täidetud, teavitab SKA spetsialist sellest peret ning teeb STAR-i vastava märke.

4. Lapsele sobiva pere valimine

- Sellest hetkest on perel võimalik saada hoolduspereks ja pere andmed on nähtavad kohaliku omavalitsusüksuse lastekaitsetöötajale, kes saab registrist otsida oma piirkonna sünniperekonnast eraldatud lapsele sobiva hoolduspere.
- KOV-i spetsialist tutvub STAR-is olevate sobivaks hinnatud perede andmetega. Vajadusel küsib ta lisateavet SKA spetsialistilt, kes on teinud pereuuringu.
- Lapsele peret valides lähtutakse eelkõige lapse huvidest ja vajadustest (lapse rahvuslik, usuline, kultuuriline ning keeleline päritolu, võimalikud eripärad jms). Samuti arvestatakse pere valmisolekut ning lapse ja pere omavahelist sobivust (sh kuidas laps sobib peres juba kasvavate lastega).
- KOV-i spetsialist võtab sobiva perega ühendust ning korraldab lapse ja pere kohtumised. Kohtumistel saab hooldus- pere küsida KOV-i spetsialistilt lapse kohta lisainfot ja luua lapsega kontakti.
- Kui laps ja pere omavahel sobivad, on oluline, et KOV-i spetsialist selgitab välja lapse arvamuse (arvestades lapse küpsust ja arengutaset) tema perre paigutamise kohta. Selleks, et laps saaks oma arvmust kujundada ja avaldada, tutvub ta perega, nende elukohaga, saab pereliikmete kohta vajalikku teavet. KOV-i ülesanne on laps ja sobiv hoolduspere kokku viia.

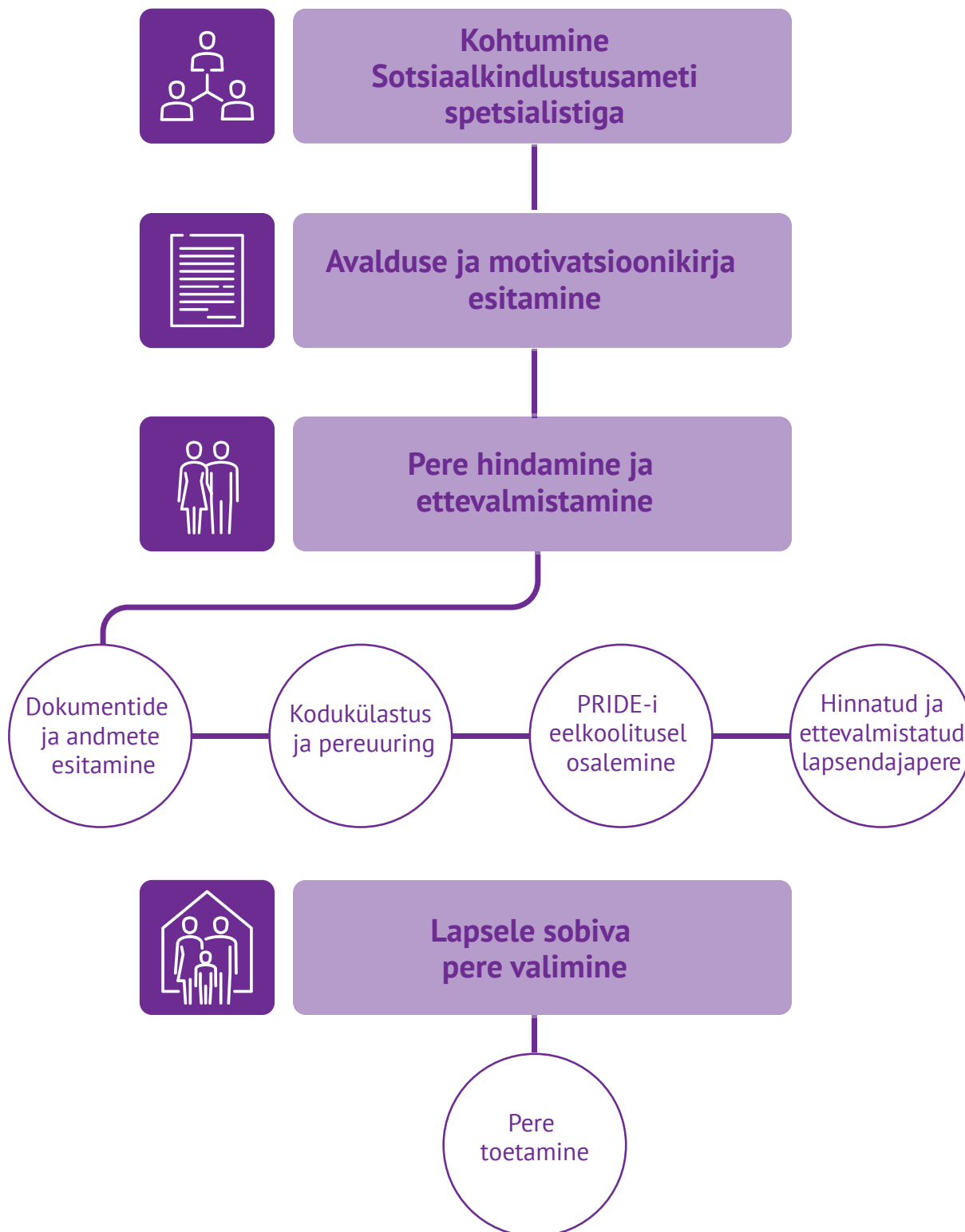
- Lapsele pere valikul arvestatakse konkreetse pere ja lapse omavahelist sobivust, sh seda, kuidas laps sobitub perre juba paigutatud või peres kasvavate lastega, kas lapse paigutamisel ning hoolduspere valikul on võimalik tagada lapsele rahvusliku ja usulise identiteedi säilitamine ning arvestada muude lapsest või tema eripärast tulenevate oluliste asjaoludega. Samuti peab kohalik omavalitsus lapse perre paigutamisel arvestama, kas ja millal on hooldusperre varem lapsi paigutatud.
- Kui laps ja pere omavahel sobivad, korraldab KOV-i spetsialist edasised toimingud, sh sõlmib lepingu.
- Kui laps on hooldusperre paigutatud, teeb SKA spetsialist hoolduspere vanema kohta STAR-i vastava märke ja hooldusperet puudutavad andmed ei ole enam teiste KOV-de spetsialistidele nähtavad.
- Kui samasse hooldusperre soovitakse aja möödudes võtta veel lapsi, siis annab hoolduspere vanem sellest teada SKA spetsialistile, kes külastab uuesti kodu, vestleb hooldusperega, hindab, kuidas laps ja pere on teineteisega kohanenud ning kas perel on valmisolek kasvatada veel üht last.
- NB! Andmeregistris ei ole hoolduspere-de järjekorrasüsteemi ning igale peret vajavale lapsele otsitakse just talle sobivaim hoolduspere, lähtudes lapse huvidest ja vajadustest. Otsuse, millisesse hooldusperre laps kasvama läheb, teeb lapse elukohajärgne omavalitsus (kes on ühtlasi lapse seaduslikuks esindajaks).

5. Hoolduspere toetamine

Pärast lapse hooldusperre paigutamist hoiab perega ühendust KOV-i spetsialist, hoolduspere vanematel on võimalik kasutada erinevaid toetavaid teenuseid (individuaalne psühholoogiline ja gruppinoostamine, temaatilised koolitused, supervisioon, mentorlus – seda kõike nii enne kui ka pärast lapse perre tulekut). Samuti saab hoolduspere erinevate küsimuste ja teemadega pöörduda alati nii KOV-i lastekaitsetöötaja kui ka SKA oma piirkonna lastekaitseosakonna asendushoolduse spetsialisti poole.

Peredele toeks ja abiks on ka erinevad organisatsioonid, kelle poole võib nii enne kui ka pärast lapse perre tulekut alati pöörduda, et leida oma küsimustele vastuseid või jagada kogemusi.

LAPSENDAMISE PROTSESS



LAPSENDAMISE PROTSESS

1. Kohtumine Sotsiaalkindlustusameti spetsialistiga

- Lapsendada sooviv inimene/pere (edaspidi pere, kuid lapsendada võib nii paar kui ka vallaline inimene) võtab ühendust Sotsiaalkindlustusameti oma piirkonna lastekaitse osakonna asendushoolduse spetsialistiga.
- Seejärel toimub pere kohtumine SKA spetsialistiga, saadakse tuttavaks ja arutletakse lapsendamise motiivide üle. SKA spetsialist kirjeldab lapsendamiseks ettevalmistamise ja hindamise protsessi, tutvustab kogutavate dokumentide ning andmete loetelu, pereuuringus käsitletavaid teemasid. Samuti räägitakse asendushoolduse erinevatest vormidest (hoolduspere, eestkoste, lapsendamine) ja peredele pakutavatest tugiteenustest (individuaalne psühholoogiline nõustamine, grupinõustamine, temaatilised koolitused, mentorlus).
- Pärast esimest kohtumist võtab pere aega, et koos pereliikmete ja lähedastega saadud info üle mõelda ning arutleda.

2. Avalduse ja motivatsioonikirja esitamine

- Kui pere on kõik läbi mõelnud ja soovib lapsendada, teavitab ta oma otsusest

SKA spetsialisti. Viimane annab perele avalduse vormi, vajalike dokumentide ja andmete loetelu ning motivatsioonikirja koostamisel abiks olevad küsimused. Seejärel esitab pere paber kandjal allkirjastatud või digiallkirjastatud avalduse koos motivatsioonikirja ja vajalike dokumentidega SKA spetsialistile.

- Motivatsioonikirja kirjutamisel on abiks järgnevad küsimused:
 - *Mis on lapsendamise motiiv ja kuidas selle mõtteni jõuti?*
 - *Mitut last soovitakse lapsendada, lapse eeldatav sugu ja vanus, miks nii?*
 - *Kuidas on pere lapse tulekuks valmis-tunud? Mis muutub, kui laps tuleb perre?*
 - *Millist tuge vajab laps uue elukorraldusega kohanemisel? Millist tuge vajab kogu pere?*
 - *Kas pere on mõelnud, kuidas toetada last ja tema kohanemist?*
 - *Kuidas mõistab pere lapsele turvaliste ja hoolivate elukestvate suhete loomist?*
 - *Kuidas suhtub pere mõttesse rääkida lapsele tema bioloogilistest vanematest?*
 - *Kui peres toimuvad olulised muutused (lapse sünd, paarisuhte lõpetamine vm), siis kuidas näeb pere lapse edasist kasvatamist ja hooldamist, üldist toimetulekut?*
 - *Kas on varasem teises peres sündinud lapse kasvatamise kogemus? Milline see kogemus oli? Kui see on tänaseks lõppenud, siis mis põhjustel? Mida pere sellest kogemusest õppis?*

3. Pere hindamine ja ettevalmistamine

Dokumentide ja andmete esitamine

- Pere avalduse saamise järel kannab SKA spetsialist sotsiaalteenuste ja -toetuste andmeregistrisse (STAR) pere kõik vajalikud andmed ning dokumendid, kohtumiste kokkuvõtted. STAR-is olevad lapsendamise andmed on konfidentsiaalsed ja piiratud ligipääsuga (nähtavad vaid lapsendamise tegelevatele SKA spetsialistidele).
- SKA spetsialist kogub vajalikud andmed lapsendada sooviva pere kohta (sh peres juba olevate laste kohta) ja kontrollib nende vastavust perekonnaseadusest tulenevatele nõuetele. Andmete ja dokumentide esitamisel lähtutakse perekonnaseadusest ja sotsiaalkaitseministri määrusest „Lapsendamise ettevalmistamise käigus läbiviidavad kohustuslikud toimingud ja nende sisu, lapsendamise sooviavalduses esitatavate andmete loetelu ja Sotsiaalkindlustusameti kogutavate dokumentide loetelu“.
- SKA kogub lapsendamiseks ettevalmistamise käigus järgnevaid andmeid:
 - *isikut tõendava dokumendi koopia;*
 - *teave pere vaimse ja füüsilise tervise kohta (oluline on, et kõik lapsendada soovivad inimesed on oma tervislikust seisundist ja igapäevasest toimetulekust teadlikud, arstiga konsulteerimine ning oma tervise kontrollimine on siin perele igati abiks);*
 - *lapsendada soovijate abielutõend/kooseluleping;*
 - *lapsendada soovijate karistusregistri väljavõte koos arhiivi andmetega;*
 - *lapsendada soovijate kinnistusregistri väljavõte;*
 - *koolitusprogrammi (kui on nõutud) tunnistuse koopia (PRIDE-i eelkoolitus).*

Kodukülastus ja pereuuring

- SKA spetsialist külastab lapsendada soovijat tema elukohas, tutvub pere elamistingimustega ning vestleb lapsendada soovija ja tema perekonnaliikmetega. Pereuuringu eesmärk on koos perega hinnata põhjalikult nende valmisolekut ja võimalusi kasvatada teisest perest sündinud last. Vestluse käigus käsitletakse alljärgnevaid teemasid:
 - *Elutingimused, lapsele pakutavad võimalused.*
 - *Pere majanduslik toimetulek.*
 - *Pereliikmete tervis.*
 - *Usuline kuuluvus.*
 - *Abielu/kooselu. Paarisuhe. Emotsionaalsed ressursid.*
 - *Lähisuhted. Suhtlusring.*
 - *Kiindumusuhed.*
 - *Hobid, harrastused, vaba aja veetmine, ühistegevused.*
 - *Lapsendamise motiiv.*

- *Kasvatusalased teadmised ja kogemused.*
- *Pereliikmete valmisolek lapse perre tulekuga kaasnevateks muutusteks (sh töötamine, lapse hoolduskoormuse jagamine, lapse arenguvajaduste rahuldamine).*
- *Ootused lapsele.*
- *Lapsele tema päritolust rääkimine.*
- Kodukülastuse ja vestluse tulemusena valmib kirjalik kokkuvõte pere valmisolekust ja vanemlikust suutlikkusest, vajadusel annab SKA spetsialist soovitusel võimalike teemade kohta, milles pere vajab tuge või nõustamist. Eriala-spetsialisti nõustamist vajavate teemade puhul (näiteks paarisuhe, leinateema vms) tutvustatakse ja soovitatakse tugiteenuseid (näiteks individuaalne nõustamine, grupp nõustamine).
- Kahe kuni kolme aasta pärast vaadatakse pereuuring üle (kui selle aja jooksul pole veel last perre tulnud või pere soovib ja on valmis veel lapsendada), vesteldakse perega ja arutatakse, kas pere soovid, ootused ja vajadused on muutunud, vajadusel täiendatakse ning uuendatakse andmeid ja dokumente. Lapsendada soovija teavitab ka ise SKA spetsialisti, kui peres toimub olulisi muudatusi (elukoha vahetus, lapse sünd vms).

PRIDE-i eelkoolitusel osalemise ja koostöö

- SKA spetsialist suunab lapsendada soovija osalema Tervise Arengu Instituudi korraldataval lapsendajatele, eestkoste- ja hooldusperedele mõeldud

PRIDE-i eelkoolitusel. PRIDE on teadmiste ja oskustele tuginev koolitus, mis rajaneb seisukohal, et perel peavad olema teatud tugevused, teadmised ning oskused selleks, et olla võimalikult head lapsevanemad teisest perest sündinud lapsele. Koolitusel käsitletakse erinevaid teemasid, näiteks lapsendaja roll ja vastutus, kiindumussuhte olulisus ning selle kujunemine, kaotuskogemused, piiride seadmine, lapse arengu mahajäämuse põhjused ja abistamise võimalused jms. Koolitus annab võimaluse arutluste, harjutuste ja rollimängude käigus põhjalikult mõelda lapsendamise soovile ning valmisolekule.

Koolitus kestab 3–4 kuud. Koolituse läbinud saavad tunnistuse koos kaaskirjaga, kus kajastub koolitajate hinnang lapsendada soovija valmisoleku kohta. Pärast koolituse läbimist edastab pere tunnistuse koopia SKA spetsialistile.

- Pärast koolituse lõppemist toimub SKA spetsialisti ja PRIDE-i koolitajate kohtumine, kus arutletakse pere ressursside ning valmisoleku teemal.

Pere sobivus

- Hindamise tulemusest teavitab peret SKA spetsialist. Peredele, kus on tekkinud takistus seaduste nõuetele vastamises või lapsendada soovija vajab aega tema jaoks aktuaalsete või keeruliste teemadega tegelemiseks, annab SKA spetsialist nõu, kuidas edasi minna, kust abi ja tuge küsida. Kui pere on vajalike teemadega tegelenud ja soovitud lahendusteni jõudnud, võib ta julgelt uuesti pöörduda SKA spetsialisti poole ning jätkata hindamise ja ettevalmistamise protsessi.

- Kui kõik hindamise ja ettevalmistamise toimingud on tehtud ning tingimused täidetud, teavitab SKA spetsialist sellest peret ja teeb STAR-i vastava märke. Sellest hetkest on pere lapsendamiseks sobivate perede nimekirjas.

4. Lapsele sobiva pere valimine

- Lapse elukohajärgne kohalik omavalitsus (edaspidi KOV) teavitab kirjalikult SKA spetsialisti lapsest, keda on võimalik lapsendada. SKA spetsialist selgitab koostöös KOV-i lastekaitsetöötajaga välja lapsega seonduvad olulised asjaolud ning lapse kasvatamiseks, arendamiseks ja hooldamiseks vajaliku teabe. Samuti kogutakse infot lapse senise elukäigu, tema bioloogiliste vanemate ja lähedaste kohta. SKA spetsialist selgitab koostöös lapse võrgustikuliikmetega välja lapse arvamuse lapsendamise kohta (vestlus ja vaatlus lähtuvalt lapse vanusest ning arengust).
- SKA spetsialist jagab lapse kohta infot teiste SKA asendushoolduse spetsialistidega ja lapse jaoks sobivaim pere valitakse kollegiaalselt. Lapsele pere valimisel lähtutakse eelkõige lapse huvidest ja vajadustest (lapse rahvuslik, usuline, kultuuriline ja keeleline päritolu, võimalikud eripärad jms). Samuti arvestatakse pere valmisolekut ning lapse ja pere omavahelist sobivust (sh kuidas laps sobib juba peres kasvavate lastega). Lapsendada soovijate järjekorrasüsteemi andmeregistris ei ole, igale peret vajavale lapsele valitakse just talle sobivaim pere.

- Lapsele sobiva pere leidmisel võtab SKA spetsialist perega ühendust. SKA spetsialist korraldab koostöös KOV-i lastekaitsetöötajaga lapse ja pere kohtumised. Oluline on lapse ja pere ettevalmistamine esimeseks kohtumiseks. SKA spetsialist annab perele informatsiooni lapse kohta, vastab pere küsimustele ning on perele toeks otsuse tegemisel ja lapsega kohtumisel.

Lapse ettevalmistamine perega kohtumiseks toimub SKA ja KOV-i spetsialistide koostöös jt lapsega seotud võrgustiku liikmete kaasamisel (nt asenduskodu või turvakodu esindajaga). SKA spetsialist selgitab koostöös KOV-iga välja (arvestades lapse küpsust ja arengutaset) lapse arvamuse konkreetse perekonda lapsendamise kohta.

Perega kohtumise ettevalmistamisel on oluline olukorra põhjalik hindamine ja lapse igakülgne toetamine (juhul kui laps viibib institutsionaalsel hooldusel koos teiste lastega, on kõigi laste ettevalmistamine ja toetamine oluline). Kohtumistel saab pere küsida spetsialistidelt lapse kohta täiendavat infot ja luua lapsega kontakti. Spetsialistid on siin igati toeks.

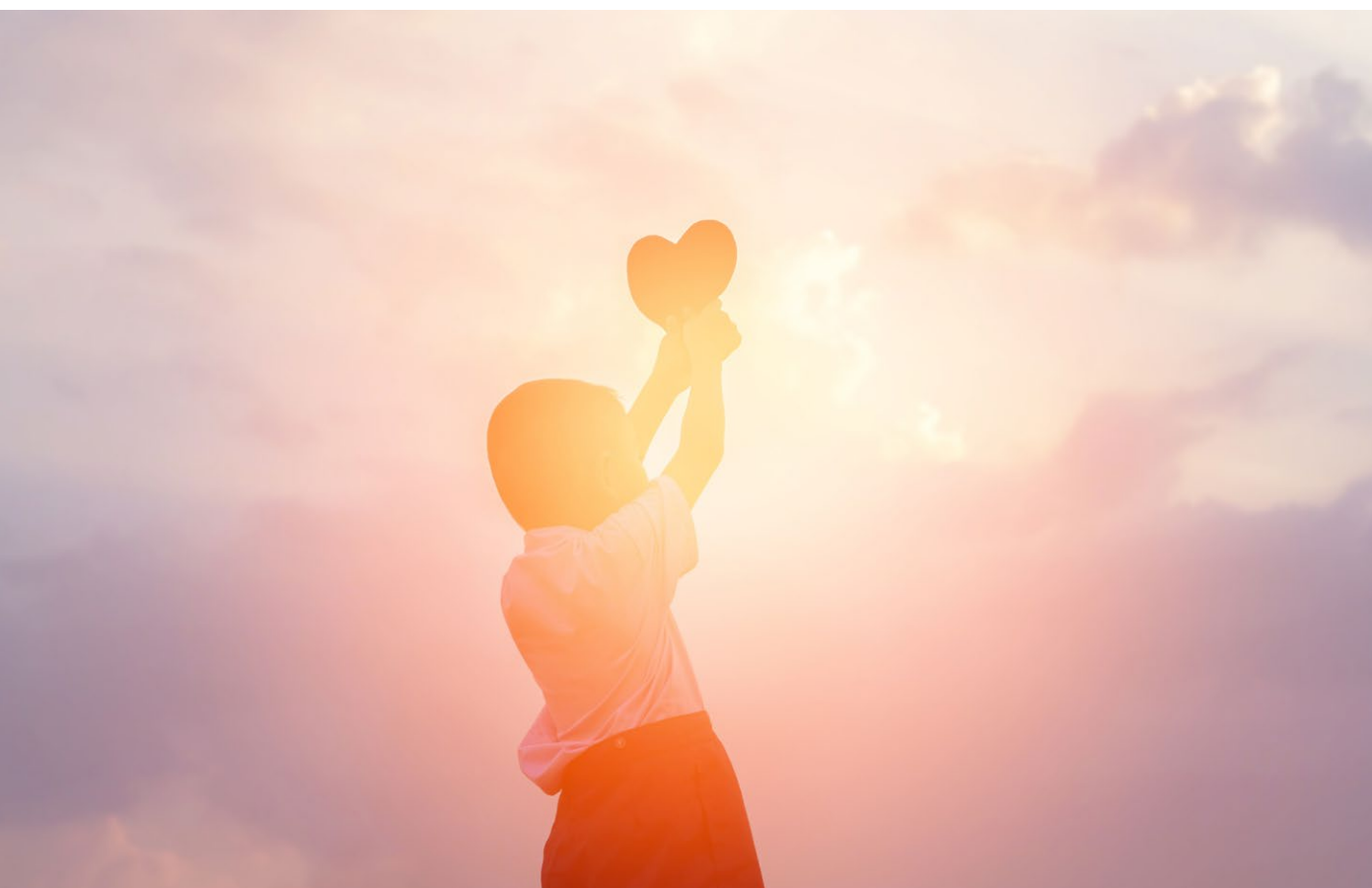
- Kui lapse ja pere vahel tekib turvaline side ning nad sobivad omavahel (selle hindamisel on oluline pere ja lapse ning pere ümber olevate spetsialistide koostöö), esitab pere kohtule avalduse. Ka selles protsessis on SKA spetsialist perele toeks.
- Lapsendamise otsustab kohus. Lapsendamine loob lapsendaja ja lapsendatu vahel vanema ning lapse õigused ja kohustused. Kohtumääruse jõustumisel

lõpetab SKA lapsendamise menetluse STAR-is. Kui lapsendajapere soovib veel lapsi lapsendada, teavitab ta sellest SKA spetsialisti.

NB! Lapsendamine toimub ainult lapse huvides. Vähemalt kümneaastast last võib lapsendada tema nõusolekul. Arvestada tuleb ka noorema kui kümneaastase lapse soovi, kui lapse arengutase seda võimaldab.

5. Lapsendajapere toetamine

Lapsendada soovijatel ja peredel, kes on juba lapsendanud, on võimalik kasutada erinevaid toetavaid teenuseid (individuaalne psühholoogiline ja grupinõustamine, temaatilised koolitused, supervisioon, mentorlus). Nendes jt küsimustes saab lapsendajapere alati pöörduda SKA lastekaitseosakonna asendushoolduse spetsialisti poole. Peredele toeks ja abiks on ka erinevad organisatsioonid, kelle poole võib nii enne kui ka pärast lapse perre tulekut alati pöörduda, et leida oma küsimustele vastuseid või jagada kogemusi.



Lapsendamissaladus

Lapsendamissaladus on lapsendamisega seotud informatsioon ja andmed, sealhulgas lapsendamise fakt. Lapsendamissaladuse eesmärk on tagada lapse, vanema ja lapsendaja eraelu kaitse. Lapsendamissaladuse mõte ei ole sundida vanemaid lapsendamisinfort varjama, vaid kaitsta lapsendajat, last ja lapse bioloogilisi vanemaid selle informatsiooni vastase avaldamise eest. Samas on lapsel õigus teada oma päritolu kohta. Samuti peab ta võimalusel saama teavet oma bioloogiliste vanemate ja õdede-vennade kohta. Üldine seisukoht on, et mida varem lapsele rääkida, seda parem tema arengule ja identiteeditunnetusele. Kui laps selle teadmisega üles kasvab, ei teki tal hiljem küsimusi, millele on raske vastata. Lisaks ei saa välistada, et tänapäeva infoühiskonnas jõuab lapsendatule kuidagi info tema vanemate ja sugulaste kohta. Mõistlik on lapsendajatel ise lapsele tema päritolust rääkida – sellega välistatakse võimalus, et laps kuuleb sellest kusagilt mujalt, millega omakorda kaasneksid lapse või noore segased ja tugevad tunded. Ka täiskasvanuna on lapsendatul õigus saada teavet oma päritolu kohta.

Teistest vanematest sündinud lastele vanemaks olemise juures tuleb mees pidada, et lapse enesehinnangu ja identiteedi edendamiseks on oluline toetada lapse päritolu ning lapse heaolust sõltuvalt suhteid bioloogiliste vanemate või teiste lastele oluliste isikutega. Suhete toetamiseks on palju võimalusi:

- rääkida lapsega tema perekonnast ja päritolust;
- meenutada lapse bioloogilist perekonda lugude ja piltide abil, fotode olemasolul säilitada neid lapse eluraamatus;
- võimaldada lapsel joonistada oma bioloogilisele perele pilte;
- kindlustada lapsega kaasa tulnud ning bioloogilise perekonna antud esemete säilitamine ja austamine;
- toetada lapse emakeelt, traditsioone, usuelu jm;
- suhtuda lapse bioloogilisse perekonda viisakalt ja austusega, samas adekvaatselt;
- planeerida erinevaid suhtlemisviise bioloogilise perekonna ja teiste oluliste lähedastega;
- kaasata hooldusperedes elavate laste bioloogilisi vanemaid lapsi puudutavate otsuste langetamisse (haridus, meditsiin jms);
- lapsendamise puhul aga konsulteerida bioloogilise perega iga päev mõttes;
- toetada lapse ja vanemate vahelisi kohtumisi;
- paluda lapse bioloogiliselt vanemalt vanemlikel teemadel abi (nt millist toitu laps sööb, millised on lapse lemmikmänguasjad);
- külastada lapse varasemat elukohta.

SÜNNIPEREST ERALDATUD LASTE ERIPÄRAD

Sünniperekonnast eraldatud lapsed on tavalised lapsed, kuid tuleb arvestada, et nad on elanud keskkonnas, mis ei ole vastanud adekvaatselt nende põhilistele arenguvajadustele, ja on suur risk, et neil on tekkinud märkimisväärsed tundeelu- ja käitumisprobleemid. Lapsed on läbi elanud erinevaid traumaatilisi kogemusi, lisaks üldjuhul kogunud vägivalda ja hooletusse jätmist. Seetõttu esineb neil väljakutseid järgmistes valdkondades:

- **Kiindumus.** Väلتiva, äreva ja eriti korrapäratu ehk kaootilise kiindumusmudeliga lapsel on raske otsida lohutust ning tuge, aktsepteerida juhatust ja suunamist, suhelda avatult ning kasvatada turvatunnet, mida on vaja maailma avastamiseks ja iseseisvuse saavutamiseks.
- **Bioloogia.** Lapsel võib olla raskusi peamiste bioloogiliste protsesside, nagu söögiisu, une, urineerimise, hügieenivajaduse äratundmise ja reguleerimisega.
- **Emotsionaalne regulatsioon.** Lapsel võib olla raskusi erinevate emotsionaalsete seisundite, nt viha, hirmu, kurbuse ja häbi, samuti elevuse ning rõõmu identifitseerimise, reguleerimise ja väljendamisega.
- **Eraldamine.** Lapsel võib olla kalduvus rohketele stressiallikatele reageerides eralduda kujuteldavasse ja fantaasia maailma ning ta võib mõnikord käituda

viisil, mida ta endale peaaegu ei teadvustagi.

- **Käitumise kontrollimine.** Last võivad ohustada sagedane impulsiivsus, ülitundlikkus stressile, sundteod, plahvatuslikkus, hüperaktiivsus või endasse tõmbumise seisundid.
- **Tunnetus.** Lapsel võib olla halb tähelepanu- ja keskendumisvõime, esineda sundmõtteid; ta võib tõlgendada valesti teiste inimeste motiive või eeldada neilt negatiivset.
- **Minakäsitus.** Lapsel võib olla ja üldjuhul on halvasti määratletud enesetunnetus ja/või jäigalt negatiivne enesetunnetus.

Kuigi suurem osa sünniperekonnast eraldatud lapsi küpseb emotsionaalselt ja käitumuslikult igati eakohaselt, on neil üldise rahvastikuga võrreldes siiski omajagu suurem risk teatud tasandil oma vanusest maha jääda.

Vägivald ja hooletusse jätmine muudavad lapse riskialtiks paljudele vaimse tervise häiretele, näiteks:

- ärevus- ja meeleoluhäired,
- aktiivsus- ja tähelepanuhäire (ATH),
- tõrges-trotslik käitumisviis,
- käitumishäire,
- suhtehäire, sealhulgas häirunud kiindumussuhted.

Olgugi et sünniperest eraldatud lastel on minevikust tingituna eripärasid, on nad siiski lapsed, kel on oma huvid, soovid ja unistused ning hoolivate vanematega võivad neist saada hästi toimivad ühiskonnaliikmed.

LASTE TOETAMINE

Selleks, et aidata kaasa lapse tervenemisele, traumade lahendamisele ja normaalsele arengule, on kõige tähtsam püüda pakkuda lapsele stabiilset ning püsivat elukeskkonda (ideaalsel juhul perekonda), kus lapsel oleks võimalik luua turvalisi kiindumussuhteid.

- Turvatunne on edu alus. Lapsel peab aitama kogeda turvatunnet nii kodus kui ka koolis. Ainult sel juhul saab keskkonnast lapsele kasu olla. Lapse tundeelu- ja käitumisraskused viitavad sageli turvatunde puudumisele, aga kui laps hakkab end tema eest hoolitsevate täiskasvanute seltsis turvaliselt tundma, siis probleemid tõenäoliselt vähenevad.
- Perest eraldatud lapsed ei oska tihti peale enda käitumist ja tundeid reguleerida. Turvalistes kiindumussuhetes õpib laps oma emotsioone ja käitumist reguleerima kõigepealt tänu enese sisemisele kohanemisele ning vanematega vastastikusele suhtlemisele. Kui lapsega koos olev vanem jääb stressirohkes olukorras reguleerituks, on ka lapsel suurem tõenäosus konkreetsetes olukorras eneseregulatsiooni säilitada.
- Lapsed, kes on kogenud vägivalda ja hooletusse jätmist, samuti häirunud kiindumussuhteid, ei ole endasse süüvimes eriti võimekad. Neil on raske aru saada, mida nad mõtleavad, tunnevad ja tahavad. Endasse vaatamise oskused paranevad vastastikku suheldes endasse süüvivate täiskasvanutega, kes edastavad lapsele tema sisemaailma kohta pigem heakskiitu, mitte halvaksapanu, ja vähendavad hinnanguid lapse käitumisele.
- Lapse elus toimunud traumaatilised sündmused (vägivald, hooletusse jätmine, hülgamine, kaotus) tuleb tema eluloosse integreerida, vähendamaks traumaatiliste kogemuste jätkuvat negatiivset mõju lapse elule. Laps vajab abi traumade tähenduse mõtestamisel ja traumadega seotud emotsioonide – eriti hirmu ja häbi – reguleerimisel ning tal on vaja aru saada, kuidas traumad tema praegust elu mõjutavad. Emotsionaalselt tugevate vanemate või hooldajate toetav ja lohutav juuresviibimine on lapsele suureks abiks ning võimaldab tal seda rasket protsessi läbi käia.
- Lapsel, kes on kogenud traumasid, on suur oht sattuda suhtlemisraskustesse. Tal on vanemate, terapeudi, õpetajate ja teistega keeruline suhelda ja koostööd teha ning neile end avada, samuti aktsepteerida piiranguid. Suhtesse kaasamise teraapia on siinkohal abiks. Töötama peab ühtmoodi aktiivselt nii lapse kõrval olevate täiskasvanute kui ka lapse endaga, aitamaks parandada täiskasvanute võimet kaasata laps suhtesse.
- Lapsed, kes ei ole õppinud oma emotsionaalseid seisundeid reguleerima, näevad positiivsete emotsioonide reguleerimisega tõenäoliselt niisama palju vaeva kui negatiivsete emotsioonidega. Nad ei tunne end hästi erutuse, rõõmu või kiindumuse korral ja kipuvad käituma vältivalt või muutuvad ärevaks, kui nad taolisi emotsioone tekitavatesse olukordadesse satuvad. Ka kiitus tekitab neis väga kergesti ärevust. Sellistele lastele antakse positiivseid kogemusi järk-järgult, n-ö väheste dooside kaupa, võimaldamaks uute kogemustega emotsionaalselt kohaneda ja neid analüüsida.

Last tuleb aktsepteerida sellisena, nagu ta on, ja lapsele tuleb ka kinnitada seda, et teda aktsepteeritakse ja hinnatakse sellisena, nagu ta on – nii tema tugevuste kui ka arenguvajadustega. See aitab lapsel tõsta tema enesehinnangut, kogeda õnnestumist ja tulla toime tagasilöökidega.

Oluline on olla lapse jaoks olemas!

TUGI PEREDELE

Igal perel on nii enne kui ka pärast lapse perre võtmist võimalik saada erinevat tuge. Tuge saab näiteks mentorlusest, psühholoogilisest individuaalnõustamisest ja grupinõustamisest. Võimalik on saada infot ja abi ka telefoninõustamise teel numbril 655 1666 ning internetinõustamist e-posti aadressil asendushooldus@sotsiaalkindlustusamet.ee. Lisaks on peredel võimalik saada ka toetamiseks ja arendamiseks koolitusi (<https://www.tai.ee/et/tegevused/koolituskeskus/koolitused/pride-koolitus>).

Lastekaitsetöötaja

Lapsevanemana tuleb lisaks iseenda toimetulekule tagada ka lapse heaolu ja areng. Enamjaolt saadaksegi tekkinud muredele ja probleemidele lahendus. Kui juhtub aga nii, et enda teadmistest jääb väheks, lähedased ei saa aidata või lähivõrgustik puudub, siis ei tohiks jääda murega üksi. Siinkohal saab appi tulla lastekaitsetöötaja. Igas omavalitsuses on olemas lastekaitsetööd tegev spetsialist ning mure korral on mõistlik pöörduda lapse elukohajärgsesse linna- või vallavalitsusse, mis on kõige lihtsam, kii-

rem ja kättesaadavam võimalus lahenduse leidmiseks. Kohalik lastekaitsetöötaja on kursis sellega, millised abistamisvõimalused pere kodukohas olemas on (nt teenused ja toetused). Vestluse käigus selgitab ta välja lapse ja pere vajadused ning ootused ja soovib sellest lähtuvalt võimalikke lahendusi. Lastekaitsetöötaja teeb koostööd ka teiste erialade spetsialistidega (näiteks arstide, õpetajate, psühholoogide, politsei jt spetsialistidega). Ära karda abi küsida! Abi küsimine näitab inimese tugevust ning seda, et ta hoolib oma lastest ja perest.

Lasteabi

Lasteabitelefoni 116 111 on nõuandeliin, kuhu on oodatud kõik pöördumised, mis on seotud lastega ja lapsi puudutavate teemadega, samuti teated abivajavast lapsest. Pöördujateks võivad olla nii lapsed ise kui ka täiskasvanud – lapsevanemad, sugulased, spetsialistid, naabrid, sõbrad, tuttavad. Pöördujale antakse nõu ja jagatakse informatsiooni ning vajadusel edastatakse saabunud informatsioon vajalikele spetsialistidele. Pöördumistele vastavad kogenud nõustajad, kes esmalt selgitavad välja pöördumise põhjuse ning jagavad seejärel nõu ja juhiseid, kuidas olukorras toimida. Kui lapse turvalisuse huvides on vaja kohe ja kiirelt sekkuda, tehakse koostööd politseiga.

Hüved

Hooldusperedele on lapse isiklike kulude katteks ette nähtud keskmiselt 240 eurot kuus ja vähemalt 2880 eurot aastas, mida maksab lapse elukohajärgne kohalik omavalitsus. Lapse isiklike kulutuste all peetakse silmas toidu-, riide-, hügieenitarvete,

haridus-, vaba aja, huvitegevuse, tervise- ja ravikulud jm². Isiklike kulude katteks eraldatav summa võib olla ka suurem ja sõltub iga konkreetse lapse vajadustest.

Hoolduspere vanemat, kes hooldab vähemalt nelja last, toetatakse vähemalt töölepingu seaduse § 29 lõike 5 alusel kehtestatud töötasu alammääras ehk alates 2020. aasta jaanuarist on kuutasu alammääraks täistööajaga töötamise korral 584 eurot.

Ühe lapse hooldamisel toetatakse hoolduspere vanemat vähemalt ühe neljandiku ulatuses nimetatud töötasu alammäärast ehk vähemalt 146 euroga.

Hoolduspere vanemat võib toetada ka suurema summa ulatuses ja seda otsustab KOV oma soovide, võimaluste, hooldusele paigutatud lapse eripära (nt suure hooldusvajadusega või personaalset n-ö üks ühele teenust vajav laps) või muu hinnatud vajaduse järgi.

Hoolduspere toetamise põhimõtted sätestab KOV oma õigusaktides.

Hooldusperet toetab KOV selle lapse eest, kelle ta perre paigutas. Seega kui tekib olukord, kus perel on hooldada erinevatest KOV-idest pärit lapsed, kujuneb pere toetamine erinevate KOV-ide maksete kaudu. Toetamise kohustus on seotud lastega, kes on paigutatud asendushooldusteenusele hooldusperre, toetuse maksmise kohustust ei teki pere enda kuni 14-aastaste ja täisealiste hooldust vajavate liikmetega.

Lapsendamistoetus – lapsendajatel on õigus saada ühekordset lapsendamistoetust 320 eurot iga lapsendatud lapse kohta. Lapsendamistoetuse saamiseks tuleb esita-

da taotlus kuue kuu jooksul alates lapsendamise kohtumääruse jõustumisest.

Lapsendamispuhkus³ – kui lapsendate alla 10-aastase lapse, siis on perel õigus saada 70 kalendripäeva ulatuses lapsendamispuhkust lapsendamise kohtuotsuse jõustumise päevast arvates. Selle aja eest makstakse hüvitist vastavalt ravikindlustuse seadusele.

Eestkostjal on õigus eestkostetava lapse toetusele. Toetust maksab Sotsiaalkindlustusamet lapse 18-aastaseks saamiseni. Kui laps õpib pärast 18-aastaseks saamist, makstakse toetust selle õppeaasta lõpuni, mil laps saab 19-aastaseks. Õigus toetust saada tekib päevast, mil jõustub eestkoste kohtumäärus.

Nii lapsendajad, eestkostepered kui ka hoolduspered on õigustatud saama ka erinevaid peretoetusi:

Lapsetoetus – igal perel on õigus saada lapsetoetust alates lapse sünnist kuni tema 16-aastaseks saamiseni. Kui laps õpib, makstakse lapsetoetust kooli lõpetamiseni või selle õppeaasta lõpuni, kui laps saab 19-aastaseks. Lapsetoetuse saamiseks tuleb esitada taotlus Sotsiaalkindlustusametisse. Lapsetoetus määratakse perekonnas olevate laste arvu järgi:

- kui peres kasvab üks või kaks lapsetoetust saavat last – 60 eurot lapse kohta kuus;
- kui peres kasvab kolm või rohkem lapsetoetust saavat last – alates kolmandast lapsest 100 eurot lapse kohta kuus.

² Tuleb arvestada, et KOV eestkostjana ja teenuse korraldajana peab suutma vajadusel tõendada lapse isiklikeks kulusteks makstud vahendite jõudmise lapseni ning vahendite kasutamise lapse isiklike kulude katteks. Seadus ei sätesta, mil moel peab KOV selle kohta andmeid koguma, ning üldjuhul lepatakse kulude tõendamise kokku teenuse osutaja ja KOV-i vahel sõlmitud lepingus.

³ Alates 1.04.2022 saab lapsendajapuhkust võtta ka hoolduspere vanem ning puhkust on võimalik saada kõikide, mitte vaid alla 10 aasta vanuste laste lapsendamisel/hooldusperre võtmisel. Lisaks võivad seda puhkust kasutada mõlemad vanemad (nt üks vanem kasutab 35 päeva ja teine samuti 35 päeva, sh saavad nad selle välja võtta samal ajal).

Lapsehooldustasu – perekonnas on korraga ühel lapsevanemal õigus saada lapsehooldustasu (pärast vanemahüvitise saamise lõppu). Kui peres kasvab kuni 3-aastane laps, siis on lapsehooldustasu 38,36 eurot kuus iga kuni 3-aastase lapse kohta. Lisaks makstakse väiksemas määras lapsehooldustasu ka 3–8-aastaste laste kohta:

- kui peres kasvab üks kuni 3-aastane laps ja veel teine 3–8-aastane laps – 19,18 eurot ka 3–8-aastase lapse kohta kuus;
- kui peres kasvab kolm või enam last – 19,18 eurot kuus iga 3–8-aastase lapse kohta;
- kui laps saab 8-aastaseks esimeses klassis, makstakse lapsehooldustasu esimese klassi lõpuni. Kui laps saab 8-aastaseks teises klassis või kui ta ei õpi, makstakse lapsehooldustasu sünnipäevakuu lõpuni.

Lapsehoolduspuhkusel olla ja lapsehooldustasu saada võib lapsevanema asemel ka mõni teine isik. Sel juhul kehtib reegel, et sellisele inimesele makstavate lapsehooldustasude summa kokku ei saa olla rohkem 115,08 eurot kuus. Lapsehooldustasule tekib vanemal õigus pärast vanemahüvitise saamise lõppu ja selle saamiseks tuleb esitada Sotsiaalkindlustusametile taotlus.

Alates 1. septembrist 2019 lõpeb järkjärgult lapsehooldustasu maksmine.

- Alates 1. septembrist 2019 sündinud lastega seoses lapsehooldustasu enam ei määrata. Sellest vabanevad vahendid lähevad uude vanemahüvitise süsteemi (vt nt Isa täiendav vanemahüvitis ja 30-päevane isapuhkus).

- Kõigile peredele, kuhu sündis laps hiljemalt 31. augustil 2019, makstakse lapsehooldustasu vana korra järgi edasi.
- Samuti makstakse lapsehooldustasu edasi kõigile, kes 31. augusti 2019 seisuga said juba lapsehooldustasu või kellele on see varem määratud. Lapsehooldustasu makstakse edasi kuni selle saamise õiguse lõppemiseni või hiljemalt 31. augustini 2024.

Vanemahüvitis – vanemahüvitise eesmärk on võimaldada lapsevanemal väikelapsega kodus olla, säilitades talle tema eelmise kalendriaasta keskmise sissetuleku. Vanemahüvitis on mõeldud inimesele, kes kasvatab alla 3-aastast last, mistõttu peaks hüvitist saama eelkõige see inimene, kes lapse kasvatamise tõttu viibib töölt eemal või kes kõige enam lapse eest iga päev hoolitseb. Hüvitise suurus arvestatakse igale saajale välja tema eelneva sissetuleku järgi. Summa sõltub sotsiaalmaksu suurusest, mis on vanemahüvitise õiguse tekkimisele eelneval kalendriaastal teenitud tulult deklareeritud. Taotluse esitamiseks tuleb pöörduda SKA teenindusse. Täpsem info peretoetuste kohta: <https://www.sotsiaalkindlustusamet.ee/et/lapsed-ja-pere/perehuvitiste-liigid#Vanemah%C3%BCvitis>

Lapsepuhkus

Lapsepuhkust saavad vanemad kasutada, kui peres on:

- üks või kaks alla 14-aastast last – kolm tööpäeva;
- kolm alla 14-aastast last – kuus tööpäeva;
- üks alla 3-aastane laps – kuus tööpäeva;

Lapse 3-aastaseks või 14-aastaseks saamise kalendriaastal saab kasutada lapsepuhkust etteantud ulatuses kuni aasta lõpuni.

Puhkuse kasutamiseks tuleb saavutada tööandjaga kokkulepe. Kuna puhkust saavad kasutada mõlemad vanemad, siis tuleb anda tööandjale teada, kas ja kui palju päevi on teine vanem oma tööandja juures lapsepuhkust kasutanud. Väljamakstava lapsepuhkuse tasu on arvutatud töötasu alammäärast. 2020. aastal on töötasu alammäär 584 eurot kuus. Lapsepuhkust saab kasutada vaid jooksva kalendriaasta vältel. Lisainfo: <https://www.sotsiaalkindlustusamet.ee/et/lapsed-ja-pere/perehuvitiste-liigid/lisapuhkepaevad-isale-puudega-lapse-vanemale-ja-lapse-rinnaga>

Järelhooldusteenus

Järelhooldusteenuse eesmärk on toetada hooldusperest ja eestkostelt lahkuva noore iseseisvat toimetulekut ning õpingute jätkamist. Järelhooldusteenusele on õigus noorel, kes pärast põhi-, kesk-, kutse- või kõrghariduse omandamist jätkab järgmisel õppeaastal õppimist kutseõppe, tasemeõppes, rakenduskõrgharidusõppes, ülikooli bakalaureuse- või magistriõppes või bakalaureuse- ja magistriõppe integreeritud õppes:

- esmase õppekavajärgse nominaalse õppeaja lõpuni, kuid mitte kauem kui noore 25-aastaseks saamiseni;
- õpingute katkestamiseni, kuid mitte kauem kui noore 25-aastaseks saamiseni või
- isiku 25-aastaseks saamiseni.

KOV võib tagada järelhooldusteenuse ka noorele, kes:

- on kuni 21-aastane ega õpi ning kes kuni täisealiseks saamiseni viibis asendushooldusel või eestkostel;
- on kuni 25-aastane ja õpib ning kes kuni täisealiseks saamiseni viibis eestkostel ja pärast põhi-, kesk-, kutse- või kõrghariduse omandamist jätkas järgmisel õppeaastal õppimist kutseõppe tasemeõppes, rakenduskõrgharidusõppes, ülikooli bakalaureuse- või magistriõppes või bakalaureuse- ning magistriõppe integreeritud õppes.

Järelhooldusteenuse planeerimisel ja rakendamisel lähtutakse noore individuaalsetest vajadustest, et tagada tema iseseisev toimetulek ning õpingute jätkamise toetamine. KOV tagab järelhooldusteenusele suunatavale noorele eluaseme, vajaduspõhised tugiteenused ja toetused noorele koostatud juhtumiplaani alusel. Teenust rahastatakse KOV-i eelarvest ja järelhooldusel oleva isiku sissetulekutest.

Asendushoolduselt iseseisvasse ellu astuvatel noortel on võimalik saada ka tugiisiku teenust.

Tugiisiku eesmärk on aidata asendushoolduselt lahkuvaid noori, et nad tuleksid iseseisvalt hästi toime, läheksid sujuvamalt asendushoolduselt üle iseseisvasse ellu ning väldiksid võimalikke ohtusid. Tugiisik saab näiteks aidata leida infot teenustest ja toetustest, millele on noorel õigus; koostada taotlusi ja dokumentatsiooni asutustega suhtlemisel ning tööle kandideerimisel; planeerida ja tulla toime igapäevaste olmetegevustega, nagu eelarve planeerimine ja säästlik majandamine, toiduvalmistamine jm; tulla toime muude ettetulevate raskustega jm.

Tugiisikut on võimalik saada noortel, kes lahkuvad asendushooldusteenuselt või perekonnast eestkostelt järelhooldusteenusele või iseseisvasse ellu. Samuti noorel, kes on asendushooldusel olles jäänud lapseootele või saanud emaks.

Infojuhise asendushooldusel iseseisvuvatele ja ellu astuvatele noortele: <https://www.sotsiaalkindlustusamet.ee/sites/default/files/content-editors/Lastekaitse/noorteinfo.pdf>



Perede mõtted:

„Naudin lapse arengu nägemist – kuidas kasvavad tema oskused ja enesekindlus.“



„Ma sain uuesti võimaluse olla ema.“



„Ühed vanemad annavad elu ja teised õpetavad elu, ja selle vastutuse ma sain siis, kui nad mu perre elama tulid.“



„Näha, kuidas olen lapses positiivseid muutusi esile toonud, on hingele nii tasuv.“



„Mõtlen vahel sellele, et kui ta poleks kunagi mu ellu tulnud, mis siis oleks saanud? Kui ma poleks kunagi neid pabereid täitnud ja seda kõnet teinud? Ma ei kujuta ette, ma ei oska öelda, milline mu elu siis oleks – kindlasti mitte nii südant täitev.“



„Muidugi on palju keerulisi olukordi, kuid minu jaoks on iga minut nende lastega olnud üks suur rõõm ja ime.“



Anna lapsele võimalus elada turvalises ja hoolivas keskkonnas.

Aita lapsel näha, et maailm on ilus paik.

Laste mõtted:

„Ma kohe tundsin ta vastu midagi – midagi süttis mu südames ja sain aru, et ta on minule tähtis inimene.“



„Ma polnud harjunud, et mul on perekond, aga tore oli südamesse vastu võtta, et mul on nüüd perekond.“



„Minu jaoks on oluline, et saan uues peres olles oma bioloogiliste õdede ja vendadega kohtuda.“



„Hoiame peres kokku ja toetame, kui kellelgi on raske. Kui pereliikmel läheb hästi, siis me oleme ta üle õnnelikud.“



„Mind ei pea teistmoodi kohtlema – samas ma ei usugi, et seda tehakse.“



„Lapsed ei ole süüdi, et nad on oma vanemate hoolet ilma jätud.“



„Võtan oma kasuema pärisemana. Ta hoolib minust, küsib alati, kui näeb, et olen kurb. Usaldan teda.“



„Ma pole varem sellist soojust ja armastust tundnud.“



„Ta on mu jaoks alati olemas, isegi kui pahandust teen.“



„Olen leidnud inimesed, kellest ma hoolin ja kes minust hoolivad.“