

TERVISE ARENGU INSTITUUT

**AIDS-I NÕUSTAMISKABINETTIDE KLIENDID
2005. AASTAL**

Koostanud: Lilia Lõhmus

2006 TALLINN

SISUKORD

I SOTSIAAL-DEMOGRAAFILISED ANDMED	4
II MUUD ANDMED	8
DOONORLUS, AUKUDE JA/VÕI TÄTOVEERINGUTE TEGEMINE EHETE KANDMISE EESMÄRGIL	8
VARASEMAD TESTID	9
VIIRUSHEPATIIT	10
III SEKSUAALPARTNERID JA KONDOOMI KASUTAMINE.....	10
SEKSUAALNE ORIENTATSIOON.....	10
SEKSUAALPARTNERID	11
KONDOOMI KASUTAMINE.....	12
IV UIMASTITE TÄRVITAMINE JA ÜHISTE SÜTALDE KASUTAMINE	15
V VÕIMALIK NAKATUMINE.....	17
VI HIV-POSITIIVSEKS OSUTUNUD KLIENDID	19

2005. aasta jooksul nõustati AIDS-i Nõustamiskabinettides 6415 klienti, neist anketeeriti ning jõudsid analüüsini 4847 (75,6%) kliendi andmed. Kabinettide järgi on anketeeritud kliendid näidatud tabelis 1. Järgnevas kokkuvõttes tuleb aga silmas pidada, et Narva AIDS-i Nõustamiskabinetis on anketeeritud klientide osakaal 3,2%, mistõttu on esitatud andmed „kallutatud“ ülejäänud Eesti andmete poole.

Tabel 1: Anketeeritud kliendid kabinettide lõikes

<i>Kabinet</i>	<i>nõustatute arv*</i>	<i>anketeeritud nõustatud kliendid</i>	
	<i>n</i>	<i>n</i>	<i>% nõustatutest</i>
Merimetsa Nakkuskeskuse kabinet	2042	1926	94,3
Puru kabinet	224	202	90,2
Narva kabinet	1091	35	3,2
Tartu kabinet	1122	842	75,0
Pärnu kabinet	142	128	90,1
Aidsi Ennetuskeskus kabinet	1794	1714	95,5
KOKKU	6415	4847	75,6

* arvestatud ka väljasõitudel nõustatud kliendid

Andmete analüüsil on toodud gruppide vahelised erinevused välja soo, vanuse ja elukoha alusel. Oluliste näitajate juures on esitatud võrdlus 2004. aastaga. HIV diagnoosiga klientide kohta on antud kokkuvõttes esitatud võrdlus vaid 2004. aastaga, sest nende kohta koostatakse eraldi põhjalikum kokkuvõte.

Andmete kirjeldamiseks on kasutatud keskmist näitajat (mis iseloomustab tunnuse üldist taset) ja tunnuste jaotumist, mis on välja toodud sagedustabelitega. Kahe tunnuse ühisjaotusi on kirjeldatud risttabelite abil. Erinevuste hindamiseks erinevate gruppide arvamuste vahel kasutati χ^2 (hii-ruut) ja keskmiste hinnangute hindamiseks t-testi ning ANOVA LSD testi. Erinevus loeti oluliseks, kui olulisuse nivoo $\alpha \leq 0,05$.

I SOTSIAAL-DEMOGRAAFILISED ANDMED

Veidi rohkem kui pooled ankeedile vastanutest on mehed (vt tabel 2). Mehed on võrreldes naistega mõnevõrra vanemad - mehed on keskmiselt 27-aastased ning naised 25-aastased (vt tabel 3).

Tabel 2: Vastajate soolis-vanuseline struktuur

Vanusrühm	mees		naine		kokku	sugu märgimata	% vanus- rühmast
	<i>n</i>	%	<i>n</i>	%			
0-4	2		-	-	2		0,0
5-9	1		1		2		0,0
10-14	35	59,3	24	40,7	59	1	1,3
15-19	617	47,8	674	52,2	1291	2	26,7
20-24	674	51,2	643	48,8	1317	4	27,3
25-29	476	58,6	336	41,4	812	2	16,8
30-34	332	62,8	197	37,2	529	1	11,0
35-39	216	64,5	119	35,5	335		6,9
40-44	144	67,3	70	32,7	214		4,4
45-49	59	52,7	53	47,3	112		2,3
50-54	45	65,2	24	34,8	69		1,4
55 ja vanemad	58	63,7	33	36,3	91	1	1,9
KOKKU	2659	55,0	2174	45,0	4833		100,0
vanus märgimata	1		2		14		

- ❖ Võrreldes 2004. aastaga on sooline struktuur jäänud samaks, kuid nii meeste kui naiste keskmine vanus on vähenenud (vt tabel 3).

Tabel 3: Vastajate keskmine vanus sugude lõikes 2004-2005

Aasta	mees	naine	kokku
2004	28,3 (±0,2)	26,6 (±0,3)	27,5 (±0,2)
2005	27,1 (±0,2)	25,0 (±0,2)	26,1 (±0,1)

Tabel 4: Vastajate elukoht maakondade järgi

<i>Elukoht</i>	<i>n</i>	<i>%</i>
Tallinn	2942	60,7
muu Harjumaa	385	7,9
Hiiumaa	10	0,2
Ida-Virumaa	305	6,3
Jõgevamaa	38	0,8
Järvamaa	25	0,5
Lääne-Virumaa	55	1,2
Läänemaa	25	0,5
Põlvamaa	25	0,5
Pärnumaa	130	2,7
Raplamaa	42	0,9
Saaremaa	16	0,3
Tartumaa	696	14,4
Valgamaa	37	0,8
Viljandimaa	20	0,4
Võrumaa	19	0,4
välismaa	41	0,8
teadmata, märkimata	36	0,7
KOKKU	4847	100,0

Välismaalt pärit klientidest on 1 Hispaaniast, 6 Inglismaalt, 1 Jaapanist, 1 Kolumbiast, 1 Portugalist, 1 Poolast, 2 Prantsusmaalt, 3 Rootsist, 7 Saksamaalt, 14 Soomest, 1 Türgist, 3 Venemaalt.

Edasise analüüsi jaoks on Eestis elavad anketeeritud kliendid jagatud elukoha alusel neljaks – Harjumaa (sh Tallinna kliendid), Ida-Virumaa, Tartumaa ja muu Eesti kliendid (vt tabel 5).

Tabel 5: Vastajate elukoht

<i>Elukoht</i>	<i>n</i>	<i>%</i>
Harjumaa (sh Tallinn)	3327	69,7
Ida-Virumaa	305	6,4
Tartumaa	696	14,6
muu Eesti	442	9,3
KOKKU	4770	100,0
märkimata ja välismaal elavad kliendid	77	

- ❖ Kui võrrelda piirkondi sugude alusel, siis erinevad omavahel Harjumaa ja Ida-Virumaa. Ida-Virumaal on naissoost klientide osakaal kõrgem – vastavalt 43,8% ja 53,3%. Ülejäänud Eestis on naiste osakaal 45,6-47,5%.
- ❖ Keskmist vanust arvesse võttes on Harju- ja Ida-Virumaa kliendid nooremad võrreldes ülejäänud Eestiga. Keskmised vanused on järgmised: Harjumaa – 25,2; Ida-Virumaa – 25,4; Tartumaa – 28,7; muu Eesti – 28,2.

Tabel 6: Nõustamisel kasutatud keel

Keel	n	%
eesti keel	2768	58,7
vene keel	1892	40,2
inglise keel	32	0,7
eesti ja vene keel	20	0,4
eesti ja inglise keel	1	0,0
eesti ja soome keel	1	0,0
KOKKU	4714	100,0
märkimata	133	

Tabel 7: Vastajate tegevusala

Tegevusala	jah		ei		teadmata		KOKKU		märkimata
	n	%	n	%	n	%	n	%	n
õpib	2014	42,3	2732	57,4	12	0,3	4758	100,0	89
töötab	2818	59,1	1942	40,7	7	0,2	4767	100,0	80

Tabel 8: Vastajate tegevusala

Tegevusala	n	%
õpib, töötab	566	12,1
töötab	2183	46,6
õpib	1393	29,7
ei õpi, ei tööta (töötud)	544	11,6
KOKKU	4686	100,0

- ❖ Võrreldes naistega on meeste hulgas rohkem töötavaid inimesi ning vähem õppivaid inimesi (vt tabel 9). Sarnane trend ilmnes ka 2004. aastal.

Tabel 9: Vastajate tegevusala sugude lõikes

Tegevusala	mees		naine	
	n	%	n	%
õpib, töötab	272	10,6	294	14,0
töötab	1378	53,5	799	38,0
õpib	638	24,8	751	35,7
ei õpi, ei tööta (töötud)	285	11,1	258	12,3
KOKKU	2573	100,0	2102	100,0

- ❖ Kui vaadelda kliente vanuses 15-34 (ehk põhilist klientide gruppi – 82% kõikidest külastajatest) ning jagada nad neljaks viieaastaseks vanusrühmaks, siis selguvad järgmised erinevused:
 - 15-19-aastaste seas on võrreldes teiste vanusrühmadega enam õppivaid ning vähem töötavaid kliente. Võrreldes 20-29-aastastega on selles vanusrühmas ka vähem neid, kes ei tegele millegagi.
 - 20-24-aastaste seas on võrreldes teiste vanusrühmadega enam üheaegselt õppivaid ja töötavaid noori.
 - 25-29-aastaste seas on suurim nende klientide osakaal, kes ei õpi ja ei tööta, sarnasel tasemel on neid ka 20-24-aastaste hulgas.
 - 30-34-aastaste hulgas on kõige rohkem töölkäivaid kliente ning väikseim on õppivate klientide osakaal.

- Sarnased trendid tulid esile ka 2004. aastal.

Täpsemad andmed on näidatud tabelis 10.

Tabel 10: Vastajate tegevusala valitud vanusrühmades

Vanusrühm	õpib ja töötab		töötab		õpib		ei õpi ja ei tööta		KOKKU	
	n	%	n	%	n	%	n	%	n	%
15-19	131	10,5	88	7,0	937	74,9	95	7,6	1251	100,0
20-24	290	22,5	500	38,8	340	26,4	158	12,3	1288	100,0
25-29	95	12,1	539	68,8	37	4,7	113	14,4	784	100,0
30-34	32	6,3	416	81,5	12	2,4	50	9,8	510	100,0

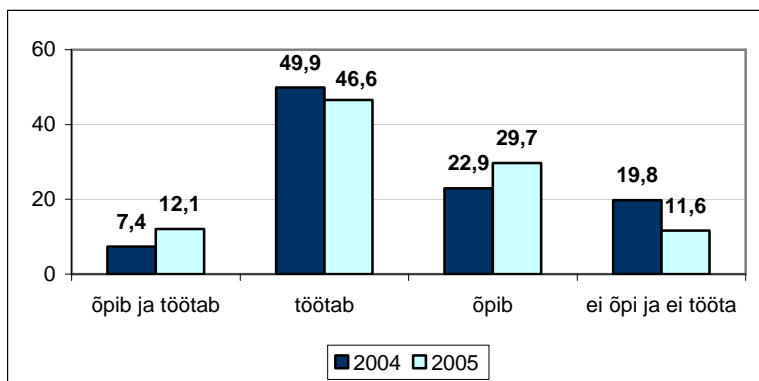
- ❖ Piirkondlikult tuleb esile Ida-Virumaa. Suurima erinevusena ilmneb, et selles piirkonnas on võrreldes teiste regioonidega rohkem kliente, kes ei õpi ja ei tööta. Võrreldes Harju- ja Tartumaaga on Ida-Virumaal vähem kliente, kes õpivad ja töötavad üheaegselt. Töötavate inimeste osas ilmnevad erinevused Harju- ja Ida-Virumaa ning muu Eestis vahel. Mujal Eestis (va Tartumaa) on oluliselt rohkem töötavaid kliente.

Täpsemad andmed on näidatud tabelis 11.

Tabel 11: Vastajate tegevusala piirkondade lõikes

Vanusrühm	õpib ja töötab		töötab		õpib		ei õpi ja ei tööta		KOKKU	
	n	%	n	%	n	%	n	%	n	%
Harjumaa	416	12,9	1473	45,6	987	30,5	353	11,0	3232	100,0
Ida-Virumaa	17	6,2	121	44,2	84	30,6	52	19,0	274	100,0
Tartumaa	79	11,6	328	48,1	196	28,7	79	11,6	682	100,0
muu Eesti	41	9,6	225	52,4	114	26,6	49	11,4	429	100,0

- ❖ Võrreldes 2004. aastaga on suurenenud üheaegselt õppivate ja töötavate ning ainult õppivate klientide osakaal, vähenenud on aga nende klientide osakaal, kes ei õpi ja ei tööta ning ainult töötavate klientide osahulk (vt joonis 1).



Joonis 1: Vastajate tegevusala 2004-2005 (%)

II MUUD ANDMED

Doonorlus, aukude ja/või tätoveeringute tegemine ehete kandmise eesmärgil

Tabel 12: Vastajate andmed doonorluse, tätoveeringute, ehete kandmise eesmärgil aukude tegemise kohta küsitlusele eelnenud 12 kuu kohta.

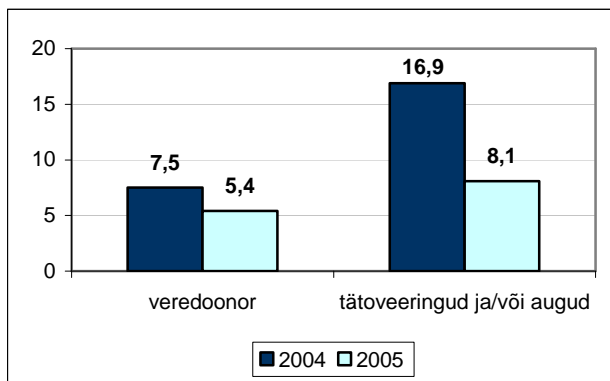
	jah		ei		teadmata		KOKKU		märkimata
	n	%	n	%	n	%	n	%	n
veredoonor	254	5,4	4424	94,4	9	0,2	4687	100,0	160
organ-/spermadoonor	4	0,1	4608	99,7	10	0,2	4622	100,0	225
tätoveeringud, augud ehete kandmiseks	371	8,1	4208	91,7	8	0,2	4587	100,0	260

- ❖ Naiste seas on enam tätoveeringud ja/või auke teinud – 9,7% (meeste seas 6,7%). Veredoonorluse puhul sugude vahelist olulist erinevust ei ilmne.
- ❖ 15-34-aastaste vanusrühma vaadeldes selgub, et veredoonoreid on kõige vähem 15-19-aastaste vanusrühmas – 1,5%. Oluliselt erinevad nad ülejäänud kolmest vanusgrupist - 20-24-aastaste hulgas on veredoonoreid 8,0%, 25-29-aastastest 8,1% ja 30-34-aastastest 7,0%. Selline vanuseline erinevus tuleb esile seetõttu, et verd võib loovutada alates 18-ndast eluaastast. Tätoveeringuid ja/või auke ehete kandmiseks on kõige enam teinud 15-19-aastased – 17,1%. 20-24-aastastest on endale auke ja/või tätoveeringuid teinud 7,2%. Kahes vanemas vanusrühmas on aukude ja/või tätoveeringute tegijate osahulk sarnasel tasemel – 25-29-aastastest tegi neid 4,4% ja 30-34-aastastest 2,2%.
- ❖ Piirkonniti kerkib esile muu Eesti, kus on kõige rohkem küsitlemisele eelnenud 12 kuu jooksul veredoonoriks olnud kliente. Oluline erinevus tuleb esile võrreldes Harju- ja Ida-Virumaaga. Ida-Virumaal on kõige enam neid, kes teinud tätoveeringuid ja/või auke ehete kandmiseks, oluliselt erineb antud piirkonna näitaja Harjumaast ja muust Eestist (va Tartumaa) (vt tabel 13).

Tabel 13: Veredoonorite ning tätoveeringuid ja/või auke teinute osakaalud (andmed küsitlusele eelnenud 12 kuu kohta)

	veredoonor		tätoveeringud, augud ehete kandmiseks	
	n	%	n	%
Harjumaa	149	4,7	220	7,1
Ida-Virumaa	10	3,3	43	14,9
Tartumaa	46	6,7	71	10,3
muu Eesti	44	10,2	36	8,5

- ❖ Võrreldes 2004. aastaga on vähenenud nii veredoonorite kui tätoveeringuid ja/või auke teinute osakaal klientide seas (vt joonis 2).



Joonis 2: Kliendid, kes on olnud veredoonorid ja/või teinud tätoveeringuid-auke ehte kandmiseks, 2004-2005 (%)

Varasemad testid

Tabel 14: Varem tehtud testid

	<i>n</i>	%
varem testi teinud	1947	41,9
ei ole varem teste teinud	2685	57,8
teadmata	13	0,3
KOKKU	4645	100,0
märkimata	202	

- ❖ Meeste seas on rohkem neid, kes on varem HIV-testi teinud – 45,1%, naiste seas on varem testitute osakaal 38,2%.
- ❖ Valitud vanusrühma vaadates selgub, et kõige vähem on varem testi teinuid 15-19-aastaste seas – 21,6%. 20-24-aastaste hulgas on varem HIV-testi teinuid 41,6%. Kahes vanemas vanusrühmas on võrdne osahulk varem testimas käinud kliente – 25-29-aastastest 55,6% ja 30-34-aastastest 55,8%.
- ❖ Piirkonniti andmeid analüüsid selgub erinevus Harju- ja Tartumaa vahel. Võrreldes Harjumaaga on Tartumaal rohkem varem testimas käinuid – osakaalud on vastavalt 40,8% ja 47,2%. Ida-Virumaal on varem HIV-testi käinud tegemas 43,6% ja mujal Eestis 41,0% klientidest.
- ❖ Võrreldes 2004. aastaga ei ole varem testimas käinute osahulk muutunud.

Tabel 15. Varem tehtud testidest viimase testi tulemus

	<i>n</i>	%
negatiivne	1787	98,0
positiivne	15	0,8
selgusetu	3	0,2
vastus teadmata (klient ei tea testi tulemust)	9	0,5
ei ole teada	10	0,5
KOKKU	1247	100,0
märkimata	123	

Viirushepatiit

Tabel 16: B-, C-hepatiidi põdemine

	<i>n</i>	%
jah	211	4,8
ei	3548	81,0
teadmata	622	14,2
KOKKU	4381	100,0
märkimata	466	

- ❖ Meeste seas on enam neid, kes on varem või põevad praegu viirushepatiiti – 7,6%, naiste seas on selliste inimeste osakaal 3,3%. Sarnane trend tuli esile ka 2004. aastal.
- ❖ Valitud vanusrühmas on hepatiiti põdenud/põdevaid kõige vähem 15-19-aastased – 1,8%. Ülejäänud vanusgruppides on hepatiiti põdenute osakaalud järgmised: 20-24-aastased – 6,4%, 25-29-aastased – 8,3% ja 30-34-aastased – 6,5%. Ka 2004. aastal oli kõige vähem hepatiiti põdenuid 15-29-aastaste hulgas.
- ❖ Enam on hepatiiti põdenuid Ida-Virumaal (12,4%). Selle poolest erineb antud piirkond Harju- (4,7%) ja Tartumaast (5,5%). Mujal Eestis on hepatiiti põdenud/põdevaid kliente 7,2%.
- ❖ Võrreldes 2004. aastaga on 2005. aastal klientide hulgas veidi vähem hepatiiti põdenuid – osakaalud vastavalt 7,0% ja 5,6%.

III SEKSUAALPARTNERID JA KONDOOMI KASUTAMINE

Seksuaalne orientatsioon

Tabel 15: Vastajate seksuaalne orientatsioon

<i>Seksuaalne orientatsioon</i>	<i>n</i>	%
heteroseksuaalne	4332	94,1
homoseksuaalne	91	2,0
biseksuaalne	50	1,1
teadmata	133	2,9
KOKKU	4606	100,0
märkimata	241	

- ❖ Võrreldes naistega on meeste hulgas enam homo- ja biseksuaalseid inimesi.

Tabel 16: Vastajate seksuaalne orientatsioon sugude lõikes

<i>Seksuaalne orientatsioon</i>	<i>mees</i>		<i>naine</i>	
	<i>n</i>	%	<i>n</i>	%
heteroseksuaalne	2283	91,7	2039	96,8
homoseksuaalne	86	3,5	5	0,2
biseksuaalne	41	1,6	9	0,4
teadmata	79	3,2	54	2,6
KOKKU	2488	100,0	2107	100,0
märkimata	172		69	

Seksuaalpartnerid

Tabel 17: Partnerid, kellega on olnud seksuaalvahekord viimase 12 kuu jooksul

Partneri tüüp	<i>n</i>	%
püsipartner	1498	32,4
juhuslik partner	3534	76,4
prostitutsiooni kaasatud	251	5,4
süstiv narkomaan	154	1,5
HIV-i nakatunud partner	84	1,8
partner raha ja/või narkootikumide saamiseks	10	0,2

- ❖ Võrreldes meestega on naised küsitlusele eelnenud kuu jooksul enam olnud seksuaalvahekorras püsipartneriga ja HIV-i nakatunud partneriga. Mehed on olnud aga enam vahekorras juhuspartneriga ja prostitutsiooni kaasatuga (vt tabel 18). Sarnane trend ilmnes ka 2004. aastal.

Tabel 18: Partnerid, kellega on olnud seksuaalvahekord viimase 12 kuu jooksul, sugude lõikes

Partneri tüüp	mees		naine	
	<i>n</i>	%	<i>n</i>	%
püsipartner	703	27,9	793	37,8
juhuslik partner	2010	79,8	1515	72,2
postitustsooni kaasatud	247	9,8	3	0,1
süstiv narkomaan	78	3,1	76	3,6
HIV-i nakatunud partner	34	1,3	50	2,4
partner raha ja/või narkootikumide saamiseks	5	0,2	5	0,2

- ❖ Valitud vanusrühmas andmeid analüüsid tuleb esile, et püsipartneriga on kõige enam seksuaalvahekorras olnud 25-34-aastased. Juhusliku partneriga vahekorras olute osakaal on suurim 15-19-aastaste hulgas, samas on nende seas kõige vähem prostitutsiooni kaasatuga ja HIV-i nakatunud partneriga seksuaalvahekorras olnuid. Viimase partneri tüübi puhul erinevad 15-29-aastased oluliselt 20-29-aastastest. Süstiva narkomaaniga vahekorras olnuid on kõige suuremal määral 20-24-aastaste hulgas (vt tabel 19).

Tabel 19: Partnerid, kellega on olnud seksuaalvahekord viimase 12 kuu jooksul, valitud vanusrühmades

Partneri tüüp	15-19-aastased		20-24-aastased		25-29-aastased		30-34-aastased	
	<i>n</i>	%	<i>n</i>	%	<i>n</i>	%	<i>n</i>	%
püsipartner	235	19,2	430	33,7	316	40,4	214	41,6
juhuslik partner	1049	85,7	950	74,4	572	73,1	364	70,7
postitustsooni kaasatud	25	2,0	73	5,7	47	6,0	37	7,2
süstiv narkomaan	35	2,9	65	5,1	29	3,7	12	2,3
HIV-i nakatunud partner	9	0,7	33	2,6	19	2,4	7	1,4
partner raha ja/või narkootikumide saamiseks	2	0,2	4	0,3	1	0,1	2	0,4

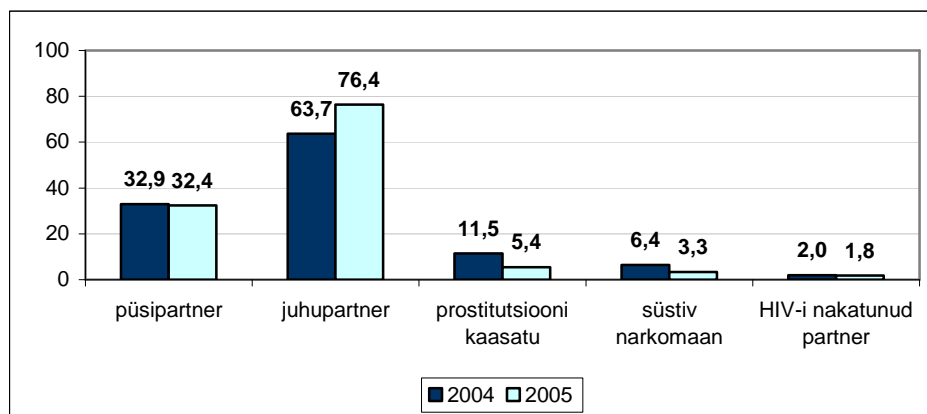
- ❖ Püsipartneriga vahekorras olnuid on kõige vähem Harjumaal, suurim püsipartneriga seksuaalvahekorras olute osakaal on Tartumaal. Ülekaalukalt kõige rohkem juhusliku partneriga seksuaalvahekorras olnuid elab Harjumaal. Samuti on antud piirkonnas rohkem kliente, kes on vahekorras olnud prostitutsiooni kaasatuga, oluline erinevus tuleb esile võrreldes Tartumaa ja muu Eesti piirkonnaga. Süstiva narkomaaniga ja HIV-i nakatunud

partneriga seksuaalvahekorras oluid on kõige rohkem Ida-Virumaal, viimati nimetatud partneri tüübi puhul tuleb esile oluline erinevus võrreldes Harju- ja Tartumaaga (vt tabel 20).

Tabel 20: Partnerid, kellega on olnud seksuaalvahekord viimase 12 kuu jooksul, piirkondade lõikes

Partneri tüüp	Harjumaa		Ida-Virumaa		Tartumaa		muu Eesti	
	n	%	n	%	n	%	n	%
püsipartner	646	20,4	162	55,9	456	67,4	205	49,4
juhuslik partner	2582	81,4	178	61,4	437	64,5	286	68,9
postitustsooni kaasatud	195	6,1	16	5,5	23	3,4	13	3,1
süstiv narkomaan	100	3,2	24	8,3	22	3,2	8	1,9
HIV-i nakatunud partner	55	1,7	13	4,5	6	0,9	8	1,9
partner raha ja/või narkootikumide saamiseks	7	0,2	-	-	2	0,3	1	0,2

- ❖ Võrreldes 2004. aastaga on 2005. aastal suurenenud juhusliku partneriga seksuaalvahekorras olute osakaal ning vähenenud on prostitutsiooni kaasatuga ja süstiva narkomaaniga vahekorras olute osahulk (vt joonis 3).



Joonis 3: Partnerid, kellega on olnud seksuaalvahekord viimase 12 kuu jooksul, 2004-2005 (%)

Kondoomi kasutamine

Viimase 12 kuu andmed näitavad järjepidevust kondoomi kasutamisel. Viimast seksuaalvahekorda mäletatakse kõige paremini ja sellele küsimusele on võimalik anda väga konkreetne vastus. Samuti kasutatakse antud indikaatorit kui näitajat, mis väljendab üldist kondoomi kasutamise taset.

Tabel 21: Kondoomi kasutamine viimase 12 kuu jooksul partnerite lõikes

Partneri tüüp	mitte kunagi		harva		enamasti		alati		kokku		märkimata
	n	%	n	%	n	%	n	%	n	%	n
püsipartner	644	44,6	424	29,4	226	15,7	149	10,3	1443	100,0	55
juhuslik partner	265	7,7	736	21,4	2201	63,9	242	7,0	3444	100,0	90
postitustsooni kaasatud	4	1,7	27	11,3	107	44,8	101	42,3	239	100,0	12
süstiv narkomaan	26	17,9	89	61,4	22	15,2	8	5,5	145	100,0	9
HIV-i nakatunud partner	14	18,4	27	35,6	14	18,4	21	27,6	76	100,0	8
partner raha ja/või narkootikumide saamiseks	3		3		4		-	-	10	100,0	-

Tabel 22: Kondoomi kasutamine viimasel korral partnerite lõikes

Partneri tüüp	jah		ei		KOKKU		märkimata
	n	%	n	%	n	%	n
püsipartner	209	14,6	1219	85,4	1428	100,0	70
juhuslik partner	283	8,2	3167	91,8	3450	100,0	84
postitustsooni kaasatud	101	41,6	142	58,4	243	100,0	8
süstiv narkomaan	12	8,2	135	91,8	147	100,0	7
HIV-i nakatunud partner	26	32,1	55	67,9	81	100,0	3
partner raha ja/või narkootikumide saamiseks	-	-	10		10	100,0	-

Riskivaba käitumine leiab aset siis, kui kondoomi kasutatakse alati olles seksuaalvahekorras juhuslike partneritega, kõrge riskikäitumisega partneritega (prostituutsiooni kaasatud, süstivad narkomaanid) või partneriga, kes on nakatunud mõnda sugulisel teel levivasse haigusesse (HIV-i nakatunud partner). Kui vaadelda erinevaid seksuaalpartnerite tüüpe, siis on kõige enam alati kondoomi kasutatud prostituutsiooni kaasatute puhul. Sarnane käitumine leidis aset ka 2004. aastal.

Edaspidi analüüsitakse kliente, kes kasutasid kondoomi alati olles seksuaalvahekorras erinevat tüüpi partneritega, samuti .

- ❖ Vastajate sugu arvesse võttes tuleb esile, et nii püsi- kui juhusuhetes on naissoost kliendid kasutanud harvem kondoomi. Erinevus tuleb esile nii viimase 12 kuu kui viimase vahekorra andmeid analüüsides. Prostituutsiooni kaasatuga vahekorras olnud naise on vähe, seetõttu ei ole võimalik võrdlust esitada. Ülejäänud partneri tüüpide puhul erinevust esile ei kerkinud (vt tabel 23 ja 24).

Tabel 23: Kliendid, kes kasutasid alati kondoomi küsitlusele eelnenud 12 kuu jooksul, sugude lõikes (% näitab osakaalu vastavas vahekorras olnutest)

Partneri tüüp	mees		naine	
	n	%	n	%
püsipartner	83	12,1	66	8,7
juhuslik partner	165	8,5	77	5,2
postitustsooni kaasatud	99	41,9	0/1*	
süstiv narkomaan	3	4,1	5	7,0
HIV-i nakatunud partner	7/31		14	31,1
partner raha ja/või narkootikumide saamiseks	0/5		0/5	

* vahekorras olnud klientide arv on väike, andmed esitatud absoluutarvudes – viimase 12 kuu jooksul kondoomi alati kasutanute arv/vastavas vahekorras olnute arv

Tabel 24: Kliendi, kes kasutasid kondoomi viimase seksuaalvahekorra ajal, sugude lõikes (% näitab osakaalu vastavas vahekorras olnutest)

Partneri tüüp	mees		naine	
	n	%	n	%
püsipartner	115	17,0	94	12,5
juhuslik partner	190	9,7	93	6,3
postitustsooni kaasatud	99	41,4	0/2*	
süstiv narkomaan	5	6,7	7	9,7
HIV-i nakatunud partner	10/34		16	34,0
partner raha ja/või narkootikumide saamiseks	0/5		0/5	

* vahekorras olnud klientide arv on väike, andmed esitatud absoluutarvudes – viimases vahekorras kondoomi kasutanute arv/vastavas vahekorras olnute arv

- ❖ Valitud vanusrühmade andmeid analüüsid tuleb erinevus esile juhupartneriga viimase seksuaalvahekorra puhul. Võrreldes vanematega on 15-19-aastaste hulgas vähem kondoomi kasutanuid – 5,5%. Ülejäänud vanusrühmades on näitajad järgmised: 20-24-aastased – 8,5%, 25-29-aastased – 10,1% ja 30-34-aastased – 9,4%.
- ❖ Piirkonniti on võimalik andmeid võrrelda püsi- ja juhupartnerite korral. Püsipartneriga vahekorras on küsitlusele eelnenud 12 kuu jooksul järjepidevaid kondoomi kasutajaid kõige enam Tartumaa klientide hulgas. Viimas vahekorra andmeid analüüsid selgub, et kõige vähem kasutas kondoomi muu Eesti piirkonna kliendid, oluliselt erinevad nad Harju- ja Ida-Virumaast. Juhupartneri puhul eristub teistest piirkondades Harjumaa, kus on kondoomi kasutajaid kõige vähem. Viimase 12 kuu andmete puhul eristuvad Harjumaa kliendid oluliselt Tartumaa ja muu Eesti piirkonna klientuurist, Ida-Virumaal on igas seksuaalvahekorras kondoomi kasutanuid oluliselt vähem võrreldes Tartumaaga. Viimase seksuaalvahekorra andmed näitavad Harjumaa erinevust kolmest ülejäänud piirkonnast. Teiste partneri tüüpide puhul on protsentuaalselt võimalik väljendada vaid Harjumaa andmeid (vt tabel 25 ja 26).

Tabel 25: Kliendid, kes kasutasid alati kondoomi küsitlusele eelnenud 12 kuu jooksul, piirkondade lõikes (% näitab osakaalu vastavas vahekorras olnutest)

Partneri tüüp	Harjumaa		Ida-Virumaa		Tartumaa		muu Eesti	
	n	%	n	%	n	%	n	%
püsipartner	47	7,9	13	8,0	70	15,4	18	8,8
juhuslik partner	104	4,1	14	8,1	75	17,3	45	15,8
postitustsooni kaasatud	75	39,9	8/15		11/20		3/11	
süstiv narkomaan	1	1,0	4/22		3/19		0/8	
HIV-i nakatunud partner	13	27,1	4/12		1/6		3/8	
partner raha ja/või narkootikumide saamiseks	0/7		-	-	0/2		0/1	

* vahekorras olnud klientide arv on väike, andmed esitatud absoluutarvudes – viimase 12 kuu jooksul kondoomi alati kasutanute arv/vastavas vahekorras olnute arv

Tabel 26: Kliendid, kes kasutasid kondoomi viimase seksuaalvahekorra ajal, piirkondade lõikes (% näitab osakaalu vastavas vahekorras olnutest)

Partneri tüüp	Harjumaa		Ida-Virumaa		Tartumaa		muu Eesti	
	n	%	n	%	n	%	n	%
püsipartner	78	13,0	35	22,0	77	17,0	19	9,9
juhuslik partner	103	4,1	35	21,1	94	21,7	49	17,4
postitustsooni kaasatud	75	39,5	8/14		13/22		2/12	
süstiv narkomaan	3	3,1	5/23		4/20		0/8	
HIV-i nakatunud partner	16	30,2	6/12		1/6		3/8	
partner raha ja/või narkootikumide saamiseks	0/7		-	-	0/2		0/1	

* vahekorras olnud klientide arv on väike, andmed esitatud absoluutarvudes – viimases vahekorras kondoomi kasutanute arv/vastavas vahekorras olnute arv

- ❖ Võrreldes 2004. aastaga on kondoomi kasutamises muutused toimunud seksuaalvahekordades juhupartneriga ja prostitutsiooni kaasatuga. Juhupartneritega on kondoomi kasutamine vähenenud ja prostitutsiooni kaasatuga vahekordades suurenenud. 2004. aastal kasutas juhuvahekordades küsitlusele eelnenud 12 kuu jooksul alati kondoomi 9,9% ja 2005. aastal 7,0% ning prostitutsiooni kaasatutega vahekordades vastavalt 26,0% ja 42,3%. Viimase vahekorra andmetes tuleb muutus esile vaid prostitutsiooni kaasatutega seksuaalvahekordades – osakaalud vastavalt 20,5% ja 41,3%.

IV UIMASTITE TARVITAMINE JA ÜHISTE SÜTALDE KASUTAMINE

Tabel 27: Uimastite tarvitamine viimase 12 kuu jooksul tarvitamise viiside lõikes

Tarvitamise viis	jah		ei		teadmata		KOKKU		märkimata
	n	%	n	%	n	%	n	%	
süstimise teel	503	10,5	4288	89,5	1	0,0	4792	100,0	55
muul viisil	1243	26,3	3488	73,6	5	0,1	4736	100,0	111

Tabel 28: Uimastite tarvitamine viimase 12 kuu jooksul

Tarvitamise viis	<i>n</i>	%
süstimise teel ja muul viisil	343	7,2
ainult süstimise teel	135	2,9
ainult muul viisil	898	19,0
ei tarvitatud uimasteid	3361	70,9
teadmata	1	0,0
KOKKU	4738	100,0

- ❖ Nii süstimise teel kui muul viisil narkootikumide tarvitamine on enam levinud meeste hulgas (vt tabel 29). Sarnane trend tuli esile ka 2004. aastal.

Tabel 29: Uimastite tarvitajate osakaal sugude lõikes

Tarvitamise viis	<i>mees</i>		<i>naine</i>	
	<i>n</i>	%	<i>n</i>	%
süstimise teel	349	13,3	153	7,1
muul viisil	903	34,8	339	16,0

- ❖ Valitud vanusrühmades (15-34-aastased) uimastite tarvitamist analüüsid selgub, et süstimise teel on uimastite tarvitajate osahulk väikseim 30-34-aastaste hulgas. Erinevus tuleb esile võrreldes kolme noorema vanusrühmaga, neis on süstijaid võrdsel määral. Muul viisil uimastite tarvitamisel ilmneb selge trend, mille kohaselt vanuse kasvades väheneb uimastite tarvitajate osahulk (vt tabel 30).

Tabel 30: Uimastite tarvitajate osakaal valitud vanusrühmade lõikes

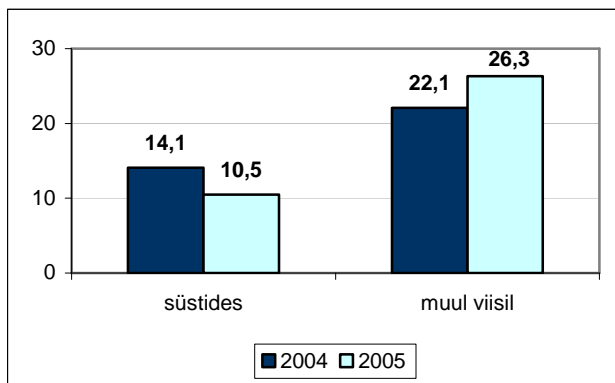
Tarvitamise viis	15-19-aastased		20-24-aastased		25-29-aastased		30-34-aastased	
	<i>n</i>	%	<i>n</i>	%	<i>n</i>	%	<i>n</i>	%
süstimise teel	163	12,7	157	12,0	106	13,2	39	7,4
muul viisil	506	40,0	377	29,2	186	23,6	68	13,1

- ❖ Piirkonniti andmeid analüüsid selgub, et süstimise teel uimastite tarvitajaid on kõige rohkem Ida-Virumaal (erinevus on oluline võrreldes Harjumaa ja muu Eesti piirkonnaga) ning kõige vähem muu Eesti piirkonnas (erinevus on oluline võrreldes ülejäänud kolme piirkonnaga). Muul viisil uimastite tarvitajaid on Harju- ja Ida-Virumaal oluliselt rohkem kui Tartumaal ja mujal Eestis (vt tabel 31).

Tabel 31: Uimastite tarvitajate osakaal piirkondade lõikes

Tarvitamise viis	Harjumaa		Ida-Virumaa		Tartumaa		muu Eesti	
	<i>n</i>	%	<i>n</i>	%	<i>n</i>	%	<i>n</i>	%
süstimise teel	356	10,8	50	16,9	80	11,5	15	3,4
muul viisil	1010	31,0	79	28,2	88	12,7	53	12,3

- ❖ Võrreldes 2004. aastaga on 2005. aastal klientide hulgas vähem süstimise teel uimastite tarvitajaid ja rohkem muul viisil narkootikume manustanud (vt joonis 4).



Joonis 4: Uimastite tarvitamine viimase 12 kuu jooksul tarvitamise viiside lõikes 2004-2005 (%)

Edasi analüüsitakse klientide andmeid, kes on tarvitanud narkootikume süstimise teel.

Tabel 32: Viimane süstalde jagamise aeg

Aeg	n	%
1 kuu ja vähem aega tagasi	270	59,7
2-3 kuud tagasi	31	6,9
4-6 kuud tagasi	28	6,2
7-12 kuud tagasi	16	3,6
rohkem kui 12 kuud tagasi	20	4,4
mitte kunagi	87	19,2
KOKKU	452	100,0

Tabel 23: Teistega süstalde jagamise sagedus viimase kuu jooksul

Süstalde jagamise sagedus	n	%
harva	249	92,2
enamasti	20	7,4
alati	1	0,4
KOKKU	270	100,0

Süstalde ühist kasutamist analüüsid on arvestatud kõik, kes on süstlaid jaganud olenemata viimase süstalde jagamise ajast.

- ❖ Võrreldes naistega on meeste hulgas rohkem neid, kes on kasutanud ühist süstalt – osakaalud vastavalt 74,6% ja 83,5%.
- ❖ Teistest piirkondadest enam on ühise süstla kasutajaid Harjumaal (94,6%). Ida-Virumaal on ühist süstalt kasutanud 57,6% süstijatest ja Tartumaal 50,6%. Mujal Eestis on süstijaid vähem ja seetõttu saab andmeid esitada absoluutarvudest – ühist süstalt on kasutanud 19-st kliendist 12.
- ❖ Võrreldes 2004. aastaga on ühise süstla kasutajate osahulk vähenenud – 2004. aastal kasutas ühist süstalt 89,6% uimasteid süstinutest ja 2005. aastal 80,8%.

V VÕIMALIK NAKATUMINE

Grupeerides võimalikku nakatumise teed on „muul viisil nakatumise“ all mõeldud järgmist: verekomponentide ülekannet, organi siirdamine, tätoveering, aukude tegemine ehete kandmiseks, nakkusohulik situatsioon kutsetegevuse käigus, muud kudede manipulatsioonid terviklikkuse rikkumisega).

Tabel 34: Võimalik nakatumise tee

<i>Nakatamise tee</i>	<i>n</i>	<i>%</i>
seksuaalsel teel	3811	80,1
süstimise teel	119	2,5
muul viisil	109	2,3
seksuaalsel või süstimise teel	269	5,6
seksuaalsel teel või muul viisil	250	5,3
süstimise teel või muul viisil	7	0,1
seksuaalsel, süstimisel või muul viisil	46	1,0
nakatumise viis teadmata	146	3,1
KOKKU	4757	100,0
märkimata	90	

- ❖ Sugude lõikes võib tuua välja järgmised erinevused:
 - meeste seas on oluliselt enam võimalik nakatumine
 - süstimise teel (meeste seas 3,8%, naiste seas 0,9%)
 - seksuaalsel või süstimise teel (meeste seas 6,6%, naiste seas 4,6%);
 - naiste seas on oluliselt enam võimalik nakatumine
 - seksuaalsel teel või muul viisil (meeste seas 4,0%;naiste seas 6,8%)
 2004. aastal ilmnis sarnane trend.

- ❖ Valitud vanusrühmades võib välja tuua järgmised erinevused (tumedaga on toodud nakatumise viisid, kus esitatud %-id):
 - 15-19- ja 20-24-aastaste klientide seas:
 - oluliselt enam võimalik nakatumine **seksuaalsel teel või muul viisil** (15-19-aastased 7,4%, 20-24-aastased 5,5%, 25-29-aastased 3,2%, 30-34-aastased 2,9%);
 - oluliselt vähem võimalik nakatumine **seksuaalsel teel** (15-19-aastased 77,9%, 20-24-aastased 79,2%, 25-29-aastased 80,0% - erinevus ei ole oluline, 30-34-aastased 85,3%)
 - 25-29-aastaste klientide seas :
 - oluliselt vähem võimalik nakatumine seksuaalsel teel või muul viisil (vt % eespoolt);
 - 30-34-aastaste klientide seas
 - oluliselt enam võimalik nakatumine seksuaalsel teel (vt % eespoolt);
 - oluliselt vähem võimalik nakatumine seksuaalsel teel või muul viisil (vt % eespoolt).

- ❖ Piirkonniti võib tuua välja järgmised erinevused (tumedaga on toodud nakatumise viisid, kus esitatud %-id):
 - Harjumaa klientide seas
 - oluliselt enam võimalik nakatumine **seksuaalsel teel** (Harjumaa 82,8%; Ida-Virumaa 67,7%; Tartumaa 72,0%, muu Eesti 79,1% - erinevus ei ole oluline);
 - oluliselt enam võimalik nakatumine **süstimise teel** (Harjumaa 3,0%; Ida-Virumaa 3,6% - erinevus ei ole oluline; Tartumaa 1,2%; muu Eesti 0,9%)
 - oluliselt vähem võimalik nakatumine **muul viisil** (Harjumaa 1,0%; Ida-Virumaa 4,0%; Tartumaa 5,9%, muu Eesti 5,1%);
 - Ida-Virumaa klientide seas
 - oluliselt enam võimalik nakatumine süstimise teel (vt % eespoolt);
 - oluliselt enam võimalik nakatumine **seksuaalsel teel või süstimise teel** (Harjumaa 5,2%; Ida-Virumaa 8,9%; Tartumaa – 8,7% - erinevus ei ole oluline; muu Eesti 2,3%);
 - oluliselt enam võimalik nakatumine **seksuaalsel teel või muul viisil** (Harjumaa 3,7%; Ida-Virumaa 10,2%; Tartumaa – 10,3% - erinevus ei ole oluline; muu Eesti 6,0%);
 - oluliselt vähem võimalik nakatumine seksuaalsel teel (vt % eespoolt);

Tartumaa klientide seas

- oluliselt enam võimalik nakatumine muul viisil (vt % eespoolt, erinevus muu Eestiga ei ole oluline);
- oluliselt enam võimalik nakatumine seksuaalsel teel või süstimise teel (vt % eespoolt);
- oluliselt enam võimalik nakatumine seksuaalsel teel või muul viisil (vt % eespoolt);
- oluliselt vähem võimalik nakatumine seksuaalsel teel (vt % eespoolt, erinevus Ida-Virumaaga ei ole oluline);
- oluliselt vähem võimalik nakatumine süstimise teel (vt % eespoolt, erinevus muu Eesti piirkonnaga ei ole oluline);

„muu Eesti“ klientide seas

- oluliselt enam võimalik nakatumine seksuaalsel teel (vt % eespoolt, erinevus Harjumaaga ei ole oluline);
- oluliselt enam võimalik nakatumine muul viisil (vt % eespoolt, erinevus Tartumaaga ei ole oluline);
- oluliselt vähem võimalik nakatumine süstimise teel (vt % eespoolt, erinevus Tartumaaga ei ole oluline);
- oluliselt vähem võimalik nakatumine seksuaalsel või süstimise teel (vt % eespoolt).

- ❖ Võrreldes 2004. aastaga on 2005. aastal suurenenud võimalus nakatuda seksuaalsel teel (osakaalud vastavalt 70,3% ja 80,1%) ning vähenenud võimalus nakatuda süstimise teel (osakaalud vastavalt 5,7% ja 2,5%).

Tabel 35: Võimalik seksuaalse nakatumise tee

<i>Nakatumise tee</i>	<i>n</i>	<i>%</i>
anaalne	169	3,7
vaginaalne	2483	54,9
oraalne	650	14,4
teadmata	1919	42,4

VI HIV-POSITIIVSEKS OSUTUNUD KLIENDID

Testimisele suunati 4727 klienti, kes moodustavad kõikidest anketeeritud klientidest 99,3%. 88 kliendi kohta andmed puuduvad.

2005. aasta jooksul diagnoositi HIV AIDS-i Nõustamiskabinettides 226 kliendil, neist anketeeriti 163 (72,1% kõikidest klientidest, kellel diagnoositi HIV kabinettides). Anketeeritud klientidest 59-l ei olnud küsimustikku diagnoosi märgitud.

Tabel 36: Testimise koht (n)

Kabineti nimi	anketeeritud HIV+ osutunud klientide arv	osakaal kõikidest anketeeritud klientidest
Tallinn, Merimetsa Nakkuskeskuse kabinet	63	3,3
Puru kabinet	35	17,3
Narva kabinet	10	28,6
Tartu kabinet	7	0,8
Tallinn, MTÜ Aidsi Ennetuskeskus kabinet	48	2,8
KOKKU	163	3,4

Tabel 37: Soolis-vanuseline struktuur

Vanus	mees		naine		kokku	
	n	%	n	%	n	% vanus- rühmast
15-19	21	51,2	20	48,8	41	25,2
20-24	35	57,4	26	42,6	61	37,4
25-29	28	75,7	9	24,3	37	22,7
30-34	7		1		8	4,9
35-39	4		1		5	3,1
40-44	2		2		4	2,5
45-49	1		2		3	1,8
50-54	1		2		3	1,8
55 ja vanemad	1		-	-	1	0,6
KOKKU	100	61,3	63	38,7	163	100,0

❖ Võrreldes 2004. aastaga ei ole muutunud HIV diagnoosiga klientide soolis-vanuseline struktuur.

Tabel 38: Nõustamisel kasutatud keel

Keel	n	%
eesti keel	18	11,4
vene keel	139	88,0
eest/vene keel	1	0,6
KOKKU	158	100,0
märkimata	5	

Tabel 39: Elukoht

Elukohta	n	%
Tallinn	92	56,4
Harjumaa	11	6,8
Ida-Virumaa	48	29,5
Raplamaa	1	0,6
Tartumaa	10	6,1
teadmata	1	0,6
KOKKU	163	100,0

Tabel 40: Tegevusala

Tegevusala	n	%
õpib ja töötab	8	5,3
õpib	28	18,5
töötab	56	37,1
ei õpi, ei tööta	59	39,1
KOKKU	151	100,0
märkimata	12	

Tabel 41: Andmed doonorluse, tätoveeringute, ehete kandmise eesmärgil aukude tegemise kohta

	<i>jah</i>		<i>ei</i>		<i>teadmata</i>		<i>KOKKU</i>		<i>märkimata</i>
	n	%	n	%	n	%	n	%	
veredoonor	2	1,3	153	98,7	-	-	155	100,0	8
organ-/spermadoonor	-	-	152	100,0	-	-	152	100,0	11
tätoveeringud, augud ehete kandmiseks	26	17,1	126	82,9	-	-	152	100,0	11

- ❖ Võrreldes 2004. aastaga on 2005. aastal HIV diagnoosiga klientide hulgas vähem neid, kes tegid küsitlusele eelnenud 12 kuu jooksul tätoveeringuid ja/või auke ehete kandmiseks.

Tabel 42: Varasem testide tegemine

	<i>n</i>	<i>%</i>
varem testi teinud	101	62,0
ei ole varem teste teinud	62	38,0
KOKKU	163	100,0

Tabel 43. Varem tehtud testidest viimase testi tulemus

	<i>n</i>	<i>%</i>
negatiivne	84	83,1
positiivne	10	9,9
selgusetu	2	2,0
vastus teadmata	3	3,0
andmed puuduvad	2	2,0
KOKKU	101	100,0

Tabel 44: B-, C-hepatiidi põdemine

	<i>n</i>	<i>%</i>
jah	38	24,7
ei	85	55,2
teadmata	31	20,1
KOKKU	154	100,0
märkimata	9	

- ❖ Võrreldes 2004. aastaga on 2005. aastal suurenenud nende HIV diagnoosiga klientide osakaal, kes ei ole varem viirushepatiiti põdenud – osakaalud vastavalt 40,3% ja 55,2%.

Tabel 45: Seksuaalne orientatsioon

<i>Seksuaalne orientatsioon</i>	<i>n</i>	<i>%</i>
heteroseksuaalne	125	86,8
homoseksuaalne	3	2,1
biseksuaalne	5	3,5
teadmata	11	7,6
KOKKU	144	100,0
märkimata	19	

- ❖ Võrreldes 2004. aastaga on 2005. aastal HIV diagnoosiga klientide hulgas enam heteroseksuaalseid kliente – osakaalud vastavalt 75,4% ja 86,8%.

Tabel 46: Partnerid, kellega on olnud seksuaalvahekord viimase 12 kuu jooksul

Partneri tüüp	n	%
püsipartner	56	38,6
juhuslik partner	87	60,0
prostitutsiooni kaasatud	6	4,1
süstiv narkomaan	39	26,9
HIV-i nakatunud partner	14	9,7

Tabel 47: Kondoomi kasutamine viimase 12 kuu jooksul partnerite lõikes

Partneri tüüp	mitte kunagi		harva		enamasti		alati		KOKKU		märkimata
	n	%	n	%	n	%	n	%	n	%	
püsipartner	21	38,2	22	40,0	6	10,9	6	10,9	55	100,0	1
juhuslik partner	10	11,8	44	51,8	27	31,8	4	4,7	85	100,0	2
prostitutsiooni kaasatud	1		2		3		-	-	6	100,0	-
süstiv narkomaan	4	10,8	31	83,8	1	2,7	1	2,7	37	100,0	2
HIV-i nakatunud partner	1		10		2		1		14	100,0	-

Tabel 48: Kondoomi kasutamine viimasel korral partnerite lõikes

Partneri tüüp	jah		ei		KOKKU		märkimata
	n	%	n	%	n	%	
püsipartner	12	23,1	40	76,9	52	100,0	4
juhuslik partner	7	8,6	74	91,4	81	100,0	6
prostitutsiooni kaasatud	1		3		4	100,0	2
süstiv narkomaan	2	5,4	35	94,6	37	100,0	2
HIV-i nakatunud partner	1		13		14	100,0	-

Tabel 49: Uimastite tarvitamine viimase 12 kuu jooksul

Tarvitamise viis	n	%
süstimise teel ja muul viisil	67	45,3
ainult süstimise teel	24	16,2
ainult muul viisil	11	7,4
ei tarvitanud uimasteid	46	31,1
KOKKU	148	100,0
märkimata	15	

Tabel 50: Viimane süstalde jagamise aeg

Aeg	n	%
1 kuu ja vähem aega tagasi	62	67,4
2-3 kuud tagasi	7	7,6
4-6 kuud tagasi	6	6,5
7-12 kuud tagasi	2	2,2
rohkem kui 12 kuud tagasi	4	4,3
mitte kunagi	11	12,0
KOKKU	92	100,0

Tabel 51: Ühise süstla kasutamise sagedus viimase kuu jooksul

	<i>n</i>	<i>% viimase 12 kuu jooksul süstinutest</i>
mitte kunagi	16	20,8
harva	55	71,4
enamasti	6	7,8
KOKKU	77	100,0
märkimata	22	

Tabel 52: Võimalik nakatumise tee

<i>Nakatumise tee</i>	<i>n</i>	<i>%</i>
seksuaalsel teel	61	38,1
süstimise teel	29	18,1
seksuaalsel või süstimise teel	45	28,1
seksuaalsel teel või muul viisil	4	2,5
süstimise teel või muul viisil	2	1,3
seksuaalsel, süstimisel või muul viisil	18	11,3
teadmata	1	0,6
KOKKU	160	100,0
märkimata	3	

- ❖ Vaadeldes andmeid võttes aluseks seksuaalset orientatsiooni, siis kolmest homoseksuaalsest inimesest võis nakatuda HIV-i üks seksuaalsel teel, üks kas seksuaalsel või süstimise teel ning üks kas seksuaalsel teel, süstimise kaudu või muul viisil. Kolmest kaks olid mehed ning üks naine.
- ❖ Võrreldes 2004. aastaga on 2005. aastal HIV diagnoosiga klientide hulgas oluliselt rohkem neid, kes võisid nakatuda seksuaalsel teel – osakaalud vastavalt 20,3% ja 38,1%.

Tabel 53: Seksuaalse nakatumise tee

<i>Nakatumise tee</i>	<i>n</i>	<i>%</i>
anaalne	7	4,9
vaginaalne	71	49,7
oraalne	25	17,5
teadmata	68	47,8