



Tervishoiutöötajad 2013



Tervise Arengu Instituut
National Institute for Health Development

Tervise Arengu Instituut

Tervisestatistika osakond

Tervishoiutöötajad 2013

Tallinn

2014

Tervisestatistika osakonna missioon:

Rahva tervis ja heaolu parema statistika ja informatsiooni kaudu

Koostaja: Gettrin Kivisild

Tähelepanu! Nagu statistiliste aruannete puhul tavaline on ka käesolevas analüüsis ühe aasta jooksul võimalikud väikesed parandused. Palume andmete kasutamisel viidata algallikale.

SISSEJUHATUS

Tervise Arengu Instituut alustas 2014. aastal kõigilt Terviseametis registreeritud tervishoiuteenuse osutajatelt 2013. aasta novembrikuu kohta tervishoiutöötajate eriala, ameti, lepingulise koormuse ja tegelikult töötatud tundide andmete kogumist isikupõhiselt. Uue meetodika kohaselt kogutud andmed lubavad isikute topeltloendamise välistada, andmeid üksikasjalikult analüüsida ning seeläbi kvaliteetset ja detailset statistikat koostada.

Käesoleva analüüsi puhul on tegemist esimese analüüsiga, mis on koostatud regulaarse statistika tootmise protsessil pärast tervishoiutöötajate andmekogumise meetodi muutmist. Analüüsi raames antakse ülevaade arstide ja õdede arvu, soo, vanuse, mitmes asutuses, ametialal ja ametil töötamise kohta tervishoiuteenuse osutajate erinevate liikide ja maakondade lõikes. Teistesse kategooriatesse kuuluvate tervishoiutöötajate andmed käesolevas analüüsis käsitlest ei leia. Uuringu andmed on avaldatud ka Tervise Arengu Instituudi Tervisestatistika ja terviseuuringute andmebaasis (www.tai.ee/tstua).

Analüüs koosneb kahest osast. Esimeses osas antakse ülevaade tervishoiutöötajate andmete kogumise meetodikast. Teine osa annab ülevaate arstidest ja õdedest ning 2013. aasta novembrikuus nende poolt tehtud töö mahust.

Tervise Arengu Instituut tänab kõiki tervishoiuteenuse osutajaid, kes 2013 aasta novembrikuu kohta tervishoiutöötajate andmeid edastasid ning andsid kvaliteetsema statistika tagamiseks esitatud andmete kohta täiendavaid selgitusi.

SISUKORD

| | |
|---------------------------------------|----|
| SISSEJUHATUS..... | 3 |
| SISUKORD..... | 4 |
| MÕISTED JA SELETUSED | 5 |
| 1. METOODILINE ÜLEVAADE..... | 6 |
| 2. ARSTID | 9 |
| 2.1. Arstide arv, sugu ja vanus..... | 9 |
| 2.2. Kus arstid töötavad | 12 |
| 2.3. Arstide täidetud ametikohad..... | 16 |
| 3. ÕED..... | 20 |
| 3.1. Õdede arv, sugu ja vanus..... | 20 |
| 3.2. Kus õed töötavad | 23 |
| 3.3. Õdede täidetud ametikohad | 26 |
| LÕPPSÕNA | 31 |
| TABELITE NIMEKIRI | 33 |
| JOONISTE NIMEKIRI..... | 34 |
| LISAD | 36 |
| VIIDATUD ALLIKAD..... | 37 |

MÕISTED JA SELETUSED

Amet — kindlate tööülesannete ja vastutusega tööalane tasustatav tegevus. Ametite liigitamiseks kasutatakse rahvusvahelist tervishoiusüsteemi ametite klassifikaatorit ISCO-08.

Ametiala — ehk ametirühm, mille moodustavad sarnased ametid. Konkreetne tööülesannete ja vastutuse kogum organisatsioonis või asutuses teatud töö tegemiseks nt arst, õde jne.

Arst-resident — residentuuris erialaõpet jätkav arst.

Eriala — haridusasutuses omandatav teadmiste ja oskuste kogum, viimasena omandatud kutse või eriala.

Hambaarst-resident — residentuuris erialaõpet jätkav hambaarst.

Maakond — tervishoiuteenuse osutaja tegevuskoht.

Tegelikult täidetud ametikoht — tegelikult töötatud töötunnid taandatuna täistööajale. Tegelikult täidetud ametikohtade arv on leitud tegelikult töötatud töötundide jagamisel täistööaja ehk 2013. aasta novembrikuus 168 töötunniga.

Tervishoiuteenuse osutaja ehk tervishoiuasutus — juriidiline isik, kelle põhi- või kõrvaltegevuseks on tervishoiuteenuse pakkumine. Tervishoiuteenuse osutajal peab selleks olema Terviseameti poolt väljastatud tegevusluba.

Tervishoiutöötaja — tervishoiuteenust osutav eriharidusega töötaja (arst, hambaarst, õendustöötaja ja muu tervisevaldkonna spetsialist ning abispetsialist).

Täidetud ametikoht — täistööajale taandatud ametikoht, st üks täidetud ametikoht võrdub 40 töötunniga nädalas.

Täidetud ametikoht lepingulise koormuse järgi — töö-, töövõtu-, käsunduslepingu või mõne muu lepingu raames ettenähtud koormus ehk tööandja ja töötaja vahel kokku lepitud tööaeg täistööaja suhtes.

Ületunnid — üle tööandja ja töötaja vahel kokkulepitud tööajanormi töötatud tunnid.

1. METOODILINE ÜLEVAADE

Alates 2013. aastast kogub Tervise Arengu Instituut (TAI) tervishoiutöötajate kohta andmeid vastavalt Tervishoiuteenuste korraldamise seaduse¹ ja selle alusel kehtestatud sotsiaalministri 07. detsembri 2012. aasta määruse nr 51 „Tervishoiustatistika ja tervishoiualase majandustegevuse aruannete koostamise nõuded, andmete koosseis ja esitamise kord“² alusel kehtestatud statistilise aruandega „Tervishoiutöötajad“. Aruande vormist lähtuv andmekoosseis on välja toodud käesoleva analüüsi lisas nr 1.

Tervishoiutöötajate andmekogumise meetodika muutuse tingis asjaolu, et agregeeritud aruandlus ei katnud enam andmekasutajate infovajadust ning sellisel kujul andmete kogumisega jätkamine ei olnud otstarbekas. Agregeeritud aruandlusega TAI poolt kogutud andmete tõlgendamise ja võimaluste kohta saab täiendavalt lugeda TAI poolt 2013. aastal välja antud analüüsist „Tervishoiutöötajate arvestuse meetodika 2008-2012“. Uue tervishoiutöötajate andmekogumise meetodika väljatöötamise ja pilootuuringu kohta saab täiendavat lugeda TAI poolt 2012. aastal välja antud analüüsist „Tervishoiutöötajate statistika kogumise uuendamine“.

Tervishoiuteenuste korraldamise seaduse §3 lõike 1 kohaselt on tervishoiutöötaja arst, hambaarst, õde ja ämmaemand, kui ta on Terviseametis registreeritud. TAI tervishoiutöötajate statistikas kuuluvad tervishoiutöötajate üldnimetuse alla nii Tervishoiuteenuse korraldamise seaduse §3 lõikes 1 nimetatud töötajaid, kui ka teised tervisevaldkonna spetsialistid ning abispetsialistid. Käesoleva aruande raames loetakse tervishoiutöötajate hulka kõik isikud, kellega tervishoiuteenuse osutajal (TTO) on novembrikuus olnud töösuhte töö-, töövõtu-, käsunduslepingu või mõne muu lepingu raames, olenemata lepingu liigist. Kõik füüsilisest isikust ettevõtjad ja osühingute omanikud, kes osutavad tervishoiuteenuseid, arvestatakse samuti tervishoiutöötajate hulka. TTO-de puhul, kelle põhitegevusalaks ei ole tervishoiuteenuse osutamine, on andmestikus kajastatud üksnes see osa töötajatest, kes osutavad tervishoiuteenuseid. Mittemeditsiiniline personal näiteks raamatupidajad, IT spetsialistid jt (v.a psühholoogid, sotsiaaltöötajad ja ettevõtete meditsiiniliste

¹ Kätesaadav: <https://www.riigiteataja.ee/akt/106062014022> (08.10.2014)

² Kätesaadav: <https://www.riigiteataja.ee/akt/113122012004> (08.10.2014)

osakondade/üksuste juhid, keda TAI käsitleb samuti tervishoiutöötajana) andmestikus ei kajastu.

Lapsehoolduspuhkusel olevad tervishoiutöötajad, kelle leping on peatatud ja kes 2013. aasta novembrikuus tervishoiuteenuseid ei osutanud, tervishoiutöötajate statistikas ei kajastu.

Individuaaltasemel andmete kogumine lubab jälgida tervishoiutöötajate töötamist erinevate TTO-de, maakondade ja ametite vahel. Tervishoiutöötajate arvu TTO liikide järgi vaadates tuleb meeles pidada, et 2013. aasta novembrikuus erinevat liiki TTO-des töötanud tervishoiutöötajad on arvestatud igat liiki TTO-s kus nad töötasid. Näiteks, kui arst töötas nii haiglas kui ka eriarstiabiasutuses on ta arstina arvestatud mõlemas asutuses, kuid asutuste summaarses arvus vaid ühekordselt. Sellest tulenevalt ei näita tervishoiutöötajate arv, TTO-de liikide järgi, kokku liidetuna tervishoiutöötajate üldarvu kokku. Sama põhimõte kehtib ka tervishoiutöötajate arvestuse puhul haigla liigiti ja maakonniti.

Ka ametialade ja ametite lõikes tervishoiutöötajate arvu vaadates peab silmas pidama sama põhimõtet. Mitmel erineval ametialal ja ametil töötavad tervishoiutöötajad on arvestatud igal ametialal ja ametil, kus nad töötasid. Näiteks, kui tervishoiutöötaja töötas arstina kahel ametil ja õena ühel ametil on ta isikuna arvestatud mõlemal arsti ametil ja lisaks veel õena. Sellest tulenevalt ei näita ka erinevate ametite või ametialade järgi töötajate koguarv kokku liidetuna tervishoiutöötajate üldarvu kokku.

Arst-residendid ja hambaarst-residendid on arvestatud vastavalt arstide ja hambaarstide arvu hulka. Arst-residendid, kes omandavad residentuuris esimest arsti eriala, on kajastatud koolis omandatava eriala järgi. Sama põhimõtte järgi on kajastatud ka juba eriala omandanud arstid, kes teevad uue omandatava eriala praktikat residentuuri lepingu raames. Kui residentuuris uut arsti eriala õppiv arst teeb residentuuri praktikat töötava arstina oma arsti ameti raames on ta andmestikus kajastatud vastavalt arsti ametile, kellena ta 2013. aasta novembrikuus töötas. Sama põhimõte kehtib ka hambaarst-residentide puhul.

Üliõpilasi, kes alles arstiks või hambaarstiks õpivad, ei ole arstide ja hambaarstide hulka arvestatud. Neid on tervishoiutöötajate statistikas vaadatud eraldi nimetuste „Abiarstid (üliõpilased)“ ja „Hambaarsti eriala praktikandid (üliõpilased)“ all. Abiõdede ja abiämmaemandatena kajastatakse samuti üliõpilasi, kellel veel õe ega ämmaemanda kutset ei ole. Ka neid spetsialiste vaadatakse eraldi ja vastavalt õdede ja ämmaemandate hulka ei

arvestata. Õdede hulka ei arvestata ja vaadatakse töö spetsiifika üldise iseloomu tõttu eraldi ka hambaraviõdesid/assistente.

Lepingu järgi täidetud ametikohtadena on mõeldud töö-, töövõtu-, käsunduslepingu või mõne muu lepingu raames ettenähtud koormust ehk teisisõnu tööandja ja töötaja vahel kokku lepitud tööaega täistööaja suhtes. 2013. aasta novembrikuus oli 168 töötundi, mida loetakse täistööajana ehk koormusena 1,0. Kui tervishoiutöötaja koormus täistööaja suhtes ei olnud lepingus kindlalt määratletud, siis on see kajastatud hinnanguliselt.

Et saada ülevaadet tervishoiutöötajate poolt tegelikult täidetud ametikohtadest taandatakse kõigi tervishoiutöötajate tegelikult töötatud töötunnid täistööajale ehk koormusele 1,0. Tegelikult täidetud ametikohtade arv on leitud tegelikult töötatud töötundide jagamisel täistööaja ehk 168 töötunniga. Tegelikult töötatud tundide hulka on arvestatud kõik töötatud tunnid sealhulgas „tükivalvete töötunnid“, mida ei ole arvestatud töölepingu osana. Tegelikult töötatud tundide hulka on arvestatud ka tööalasel koolitusel viibitud aeg ning ei ole arvestatud koduvalves ja puhkusel oldud aega.

Tervishoiutöötajate statistikas välja toodud ületundide arv näitab üle tööandja ja töötaja vahel kokkulepitud tööajanormi töötatud tundide arvu. Ületunnid, mis tervishoiutöötajate poolt tehti, kuid mis tööandja ja töötaja vahelise kokkuleppe alusel hüvitatakse töötajale hilisema vaba aja andmise näol, ületundide hulka ei kuulu. Siinkohal peab silmas pidama, et tervishoiutöötajate statistika puhul on tegemist TTO-de käest küsitud andmetega. Seetõttu peegeldab tervishoiutöötajate statistika ainult tööandja poolt ametlikult tervishoiutöötajate kohta arvestatud tööaja andmeid. Eraldi arste õdesid ega teisi tervishoiutöötajaid, nende tegeliku töötamise tuvastamiseks, küsitletud ei ole.

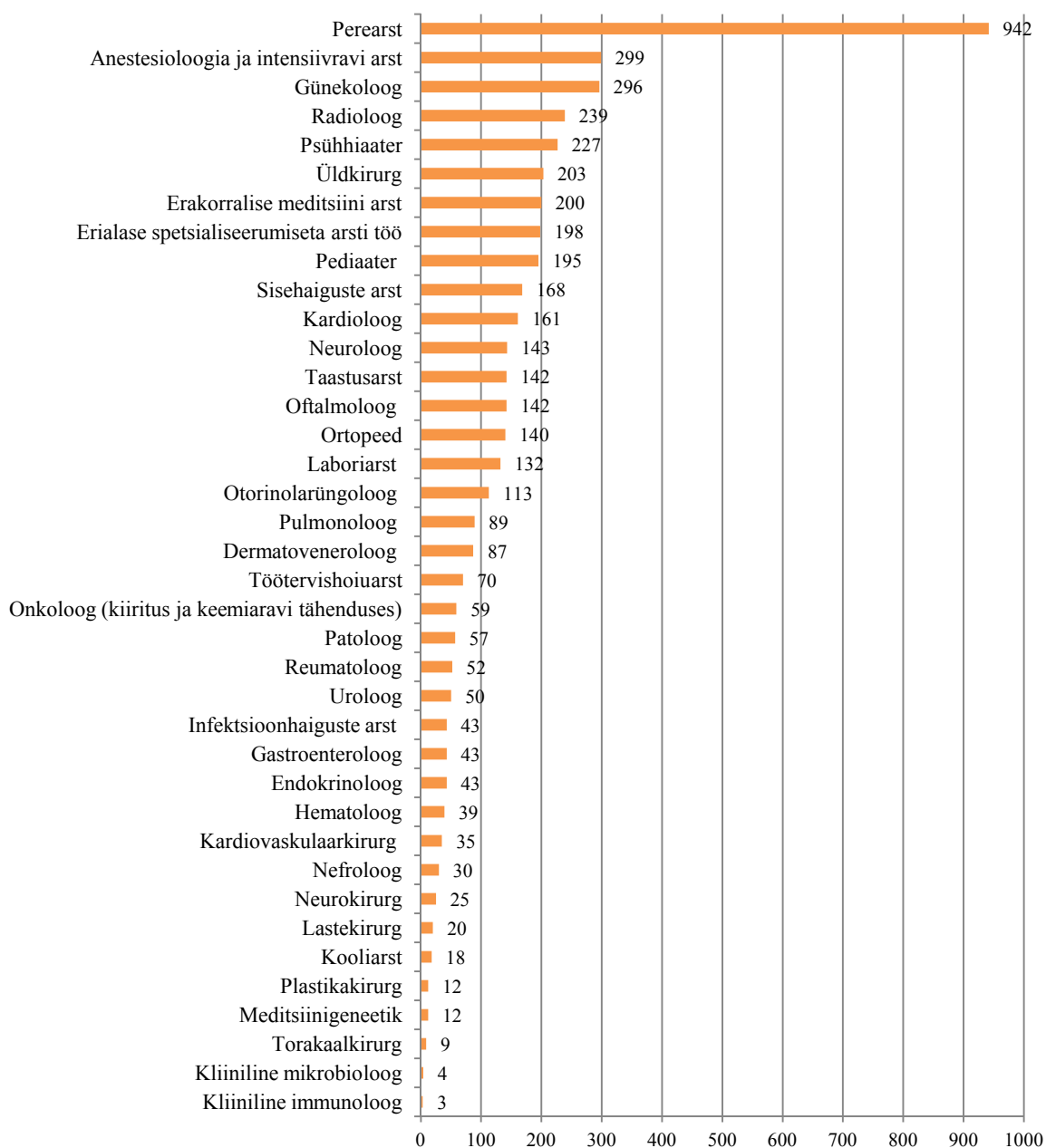
2013. aasta tervishoiutöötajate andmestikus puudub informatsioon tervishoiutöötajate novembrikuu normtundide (ehk töötajale novembrikuus töötamiseks ettenähtud töötunnid olenemata töötaja lepingulisest koormusest) ja mittetöötatud aja kohta, seetõttu hinnatakse tervishoiutöötajate tegelikult tehtud töö mahtu lähtuvalt novembrikuu pikkusest ehk 168 töötunnist.

Statistiliste andmete kogumisel ja avaldamisel lähtub TAI riikliku statistika seadusest. Isikustatud andmeid kasutatakse vaid statistilistel eesmärkidel ning kolmandatele isikutele ei avalikustata.

2. ARSTID

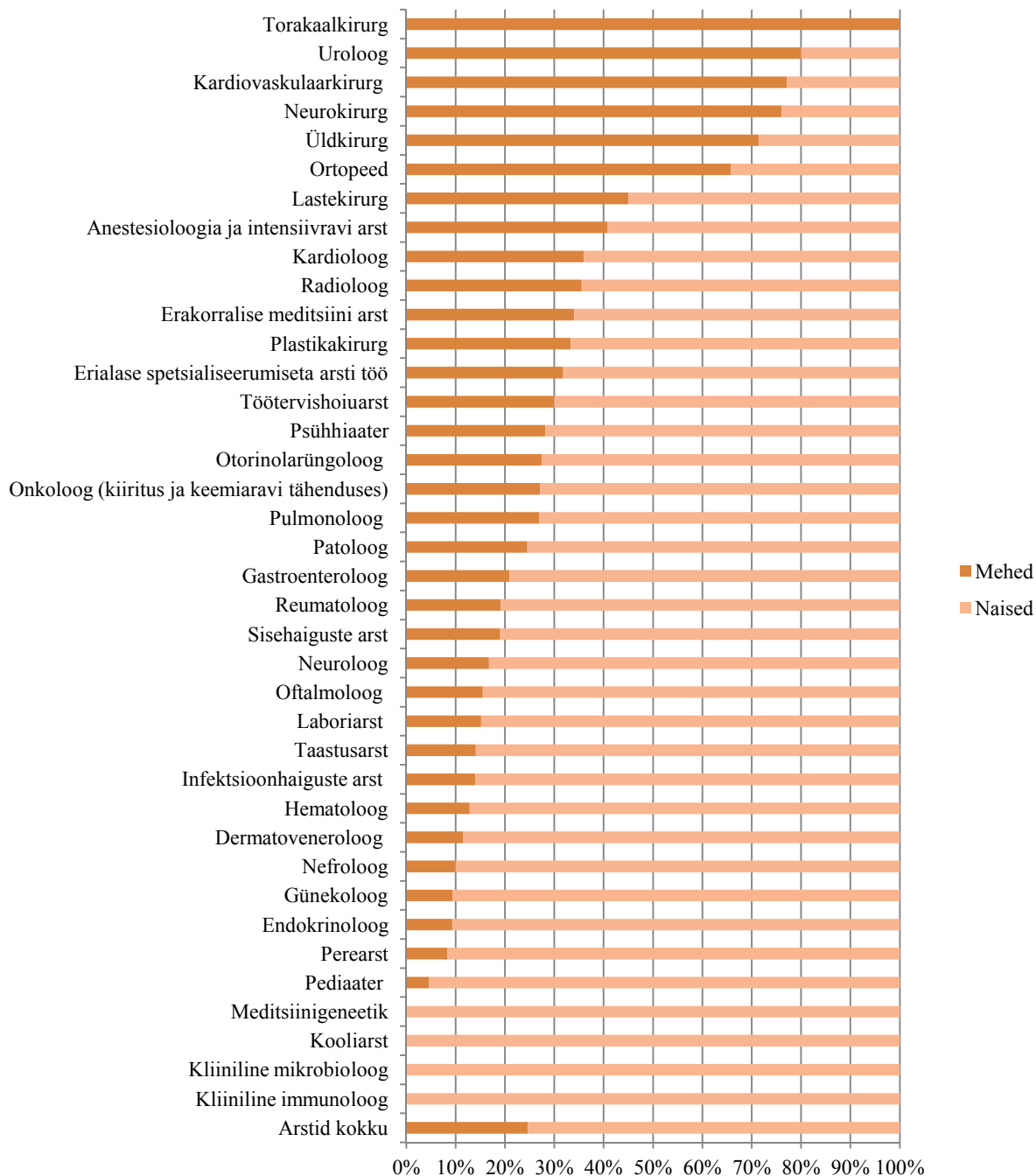
2.1. Arstide arv, sugu ja vanus

2013. aasta novembrikuus töötas Eestis kokku 4395 arsti. Arstide seas oli kõige enam perearste, anestesioloogia- ja intensiivraviarste ning günekolooge – vastavalt 942, 299 ja 296 arsti (Joonis 1). Kõige vähem töötas arste torakaalkirurgi, kliinilise mikrobioloogi ja kliinilise immunoloogina – vastavalt 9, 4, ja 3 arsti.



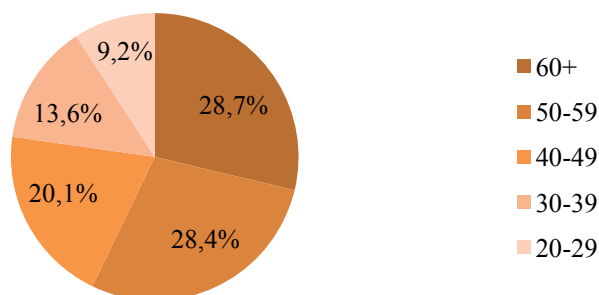
Joonis 1. Arstide arv ameti järgi, november 2013

Ligikaudu 75,3% Eesti arstidest olid naised (Joonis 2). Kliinilise mikrobioloogi, kliinilise immunoloogi ja kooliarstina töötasid ainult naised, torakaalkirurgidena seevastu ainult mehed. Meessoost arstid töötasid peamiselt veel uroloogi, kardiovaskulaarkirurgi, neurokirurgi, üldkirurgi ja ortopeedina, kus nende osakaal ulatus üle 60%.



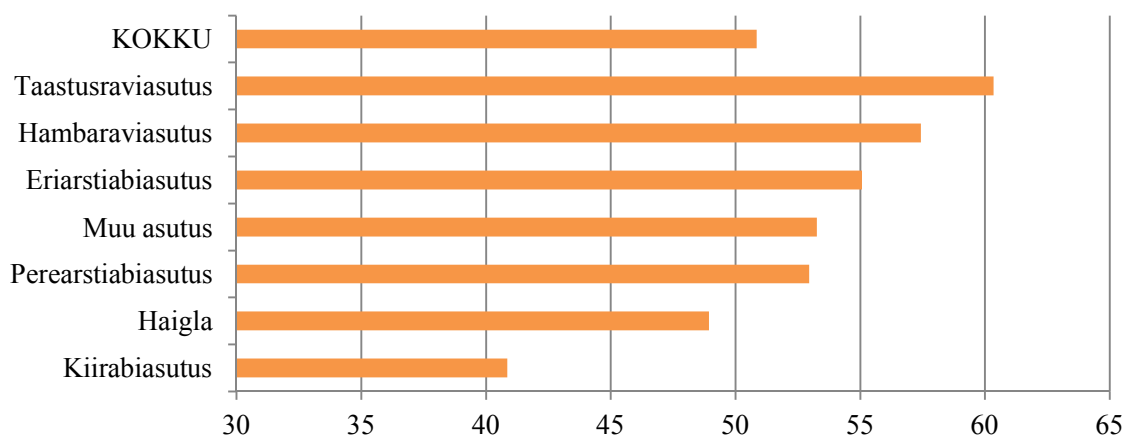
Joonis 2. Arstide sooline jaotus ameti järgi, november 2013

Ligikaudu pooled arstidest olid 40-59 ja rohkem kui veerand 60- aastased või vanemad (Joonis 3).



Joonis 3. Arstide jaotus vanuserühma järgi, november 2013

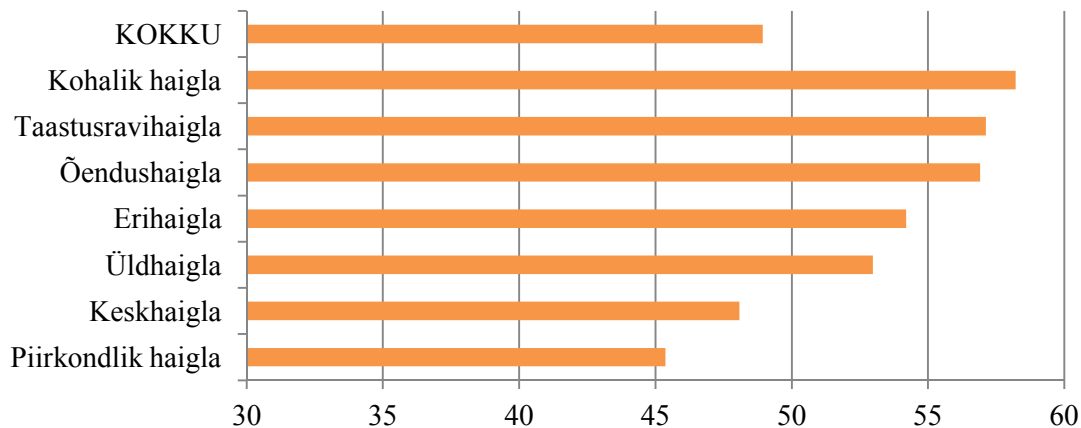
Arstide keskmine vanus oli ligikaudu 51 aastat. Kõige vanem arst oli 90. aastane radioloog ja kõige noorem 23 aastane oftalmoloog. Kõige kõrgem oli arstide keskmine vanus taastusraviasutustes - ligikaudu 60 aastat (Joonis 4). Hambaraviasutustes töötavate arstide keskmine vanus oli 57 ja eriarstiabiasutustes 55 aastat. Kiirabiasutustes töötavad arstid olid kõige nooremad, nende keskmine vanus oli ligikaudu 40 aastat.



Joonis 4. Arstide keskmine vanus TTO liigi järgi, november 2013³

³ Muu asutus – mujal nimetamata TTO-d, kes omavad tervishoiuteenuse osutamise tegevusluba, nt koolitervishoiuteenust osutavad asutused, vanglate ambulatoorsed meditsiini osakonnad ja asutused kelle tegevuseks on esmaabi koolituste korraldamine, arsti konsultatsioonide andmine telefoni teel ja abipersonali teenuste osutamine perearstidele. Samuti kuuluvad muude asutuste alla õendusabi- ja diagnostikaasutused.

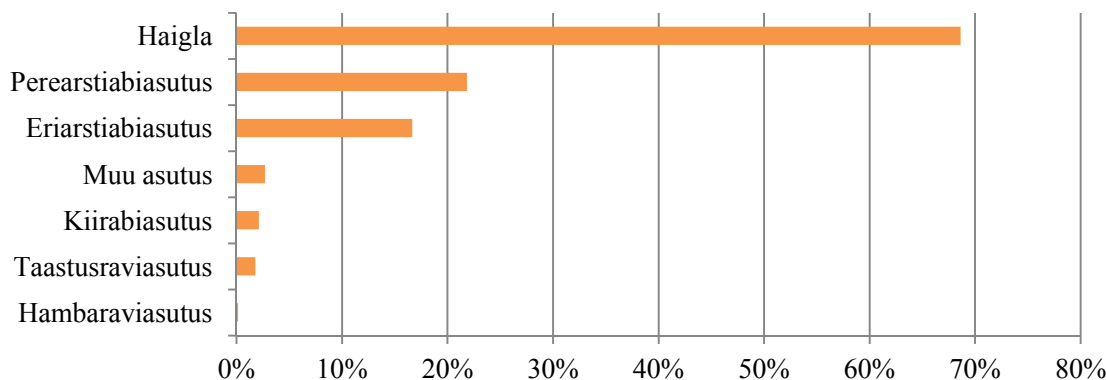
Haiglates töötavad arstid olid keskmiselt 49 aastased (Joonis 5). Haiglatest oli arstide keskmine vanus kõige kõrgem kohalikes haiglates –58 aastat. Piirkondlikes haiglates töötavad arstid olid seevastu haiglates töötavate arstide seas kõige nooremad – nende keskmine vanus oli umbes 45 aastat.



Joonis 5. Arstide keskmine vanus haigla liigi järgi, november 2013

2.2. Kus arstid töötavad

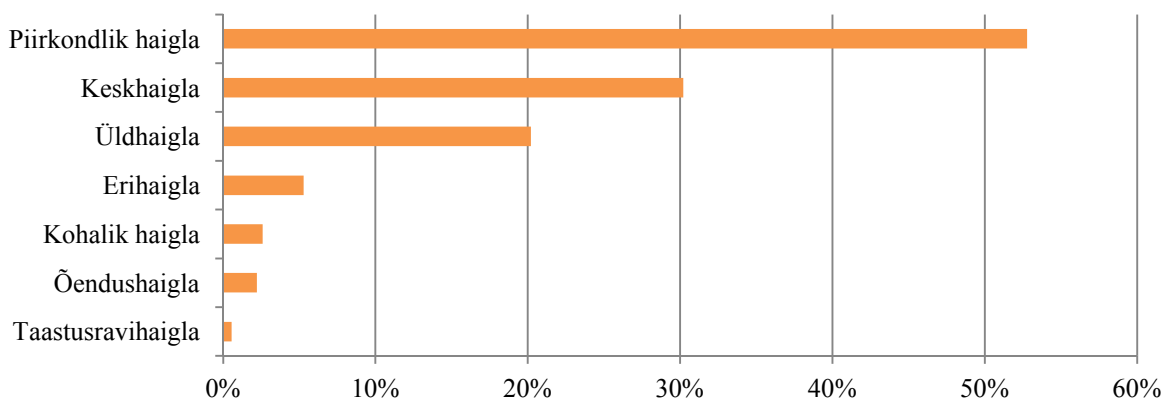
Kõikidest arstidest 68,6% töötas haiglates (Joonis 6). Perearstiabiastutustes töötas 21,8% ja eriarstiabiastutustes 16,7% arstidest. Taastusraviasutustes ja hambaraviasutustes töötas aga kõige vähem ehk vastavalt 1,8% ja 0,2% kõikidest arstidest.



Joonis 6. Arstide jaotus TTO liigi järgi, november 2013⁴

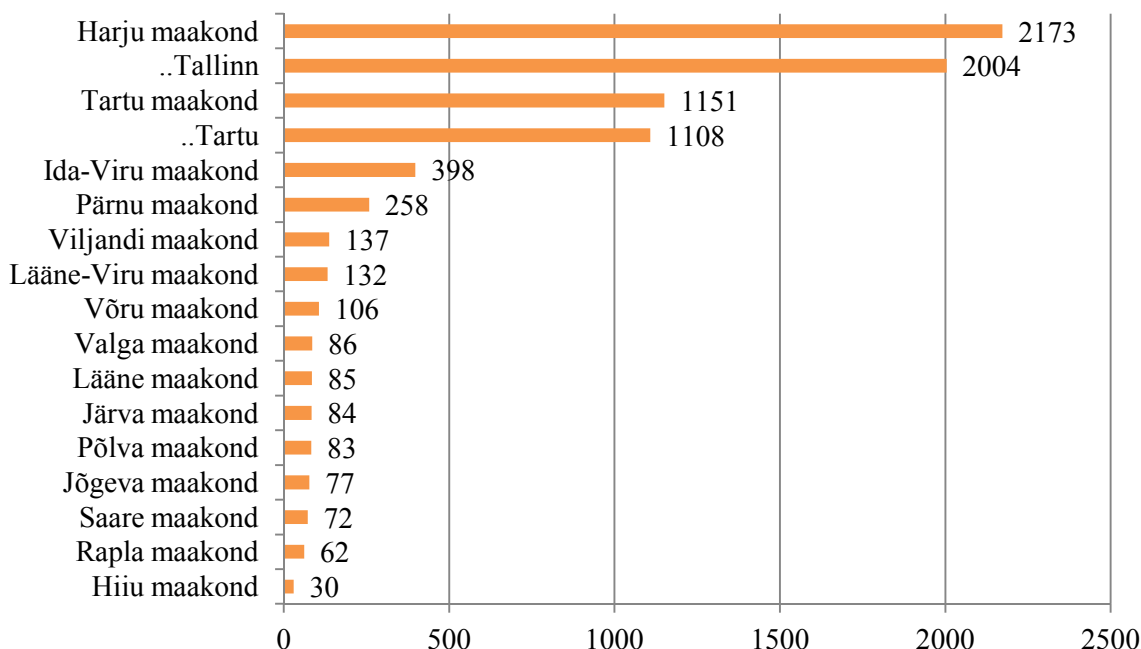
⁴ Muu asutus – mujal nimetamata TTO-d, kes omavad tervishoiuteenuse osutamise tegevusluba, nt koolitervishoiuteenust osutavad asutused, vanglate ambulatoorsed meditsiinosakonnad ja asutused kelle tegevuseks on esmaabi koolituste korraldamine, arsti konsultatsioonide andmine telefoni teel ja abipersonali teenuste osutamine perearstidele. Samuti kuuluvad muude asutuste alla õendusabi- ja diagnostikaasutused.

Haiglates töötas kokku 3016 arsti, suurem osa neist ehk 52,8% töötas piirkondlikes haiglates (Joonis 7). Keskhaiglates töötas 30,2%, üldhaiglates 20,2% kõikidest haiglates töötavatest arstidest. Taastusravihaiglates töötas kõige vähem ehk 0,6% haiglates töötavatest arstidest.



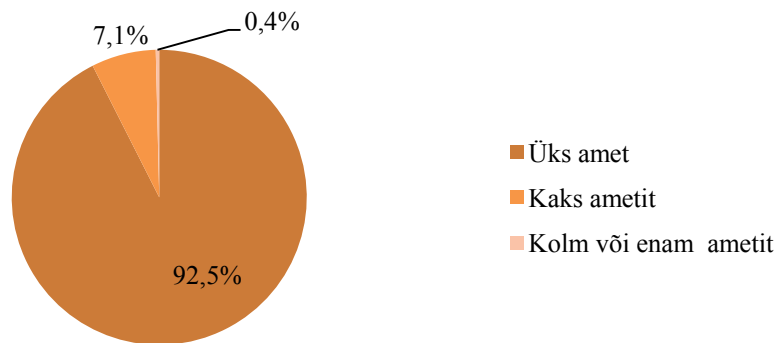
Joonis 7. Arstide jaotus haigla liigi järgi, november 2013

Kõige rohkem, ehk 2004 arsti, töötas Tallinnas (Joonis 8). Tartus töötas 1108, Ida-Viru maakonnas 398 ja Pärnu maakonnas 258 arsti. Kõige vähem arste, ehk 30 arsti, töötas Hiiu maakonnas.



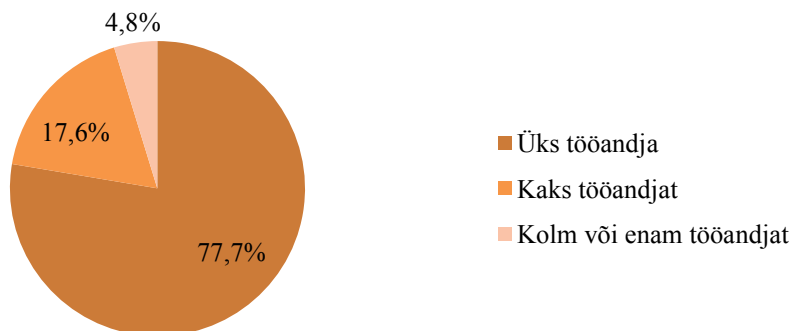
Joonis 8. Arstide arv maakonna järgi, november 2013

Mitme erineva arsti ameti raames osutas tervishoiuteenuseid 7,5% arstidest (Joonis 9). Enamus arste ehk 92,5% osutas teenuseid siiski ühe ameti raames.



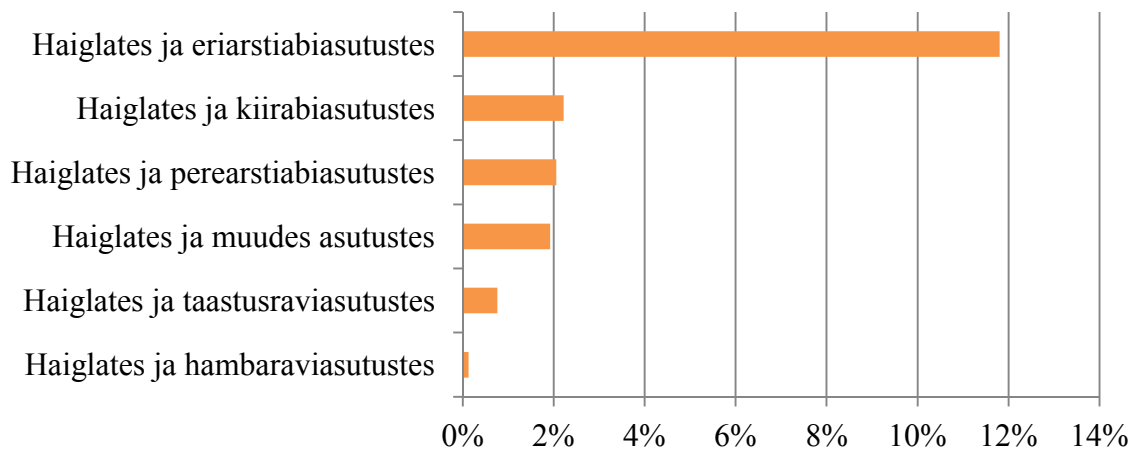
Joonis 9. Arstide arv ametite arvu järgi, november 2013

Üks viiendik arstides töötas rohkem kui ühe tööandja juures (Joonis 10). Kahe tööandja juures töötas 17,6% ja kolme või enama tööandja juures 4,8% arstidest.



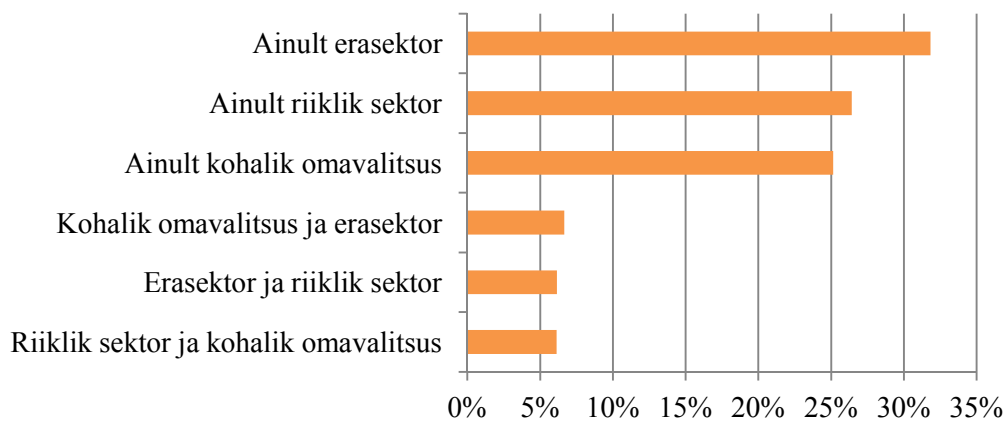
Joonis 10. Arstide arv tööandjate arvu järgi, november 2013

Kõigist haiglates töötavatest arstidest töötas 17,1% ehk 537 arsti lisaks veel ka mõne teise tööandja juures. Suurem osa ehk 11,7% haiglates töötavatest arstidest töötas lisaks veel eriarstiabiastutustes (Joonis 11). Kiirabiastutustes töötas lisaks 2,2% ja perearstiabiastutustes 2% kõigist haiglates töötavatest arstidest.



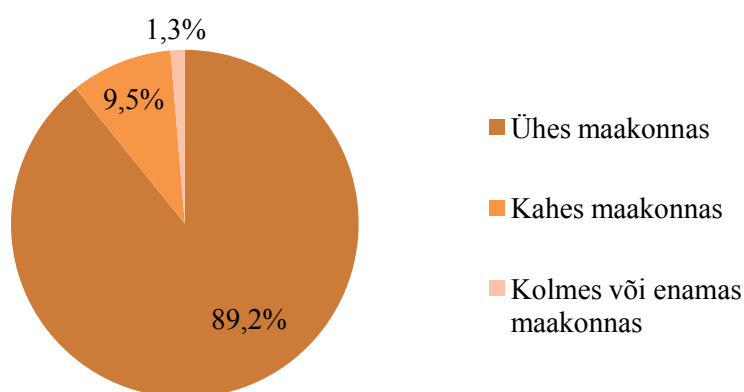
Joonis 11. Haiglates töötavate arstide jaotus TTO liigi järgi, november 2013

Enamus arstidest ehk 51,5% töötas ainult riigile ja kohalikule omavalitsusele kuuluvates TTO-des (Joonis 12). Eraomandis olevates TTO-des töötas 31,8% arstidest. Kõikidest arstidest 6,1% töötas nii riigile kuuluvates kui ka eraomandis olevates ning 6,6% nii kohalikule omavalitsusele kuuluvates kui ka eraomandis olevates TTO-des.



Joonis 12. Arstide jaotus TTO ja omaniku liigi järgi, november 2013

Kõigist arstidest 10,8% liikus töötades erinevate maakondade vahel (Joonis 13). Kolmes või enamal maakonnal töötas 1,3% arstidest.



Joonis 13. Arstide arv maakonna arvu järgi, november 2013

2.3. Arstide täidetud ametikohad

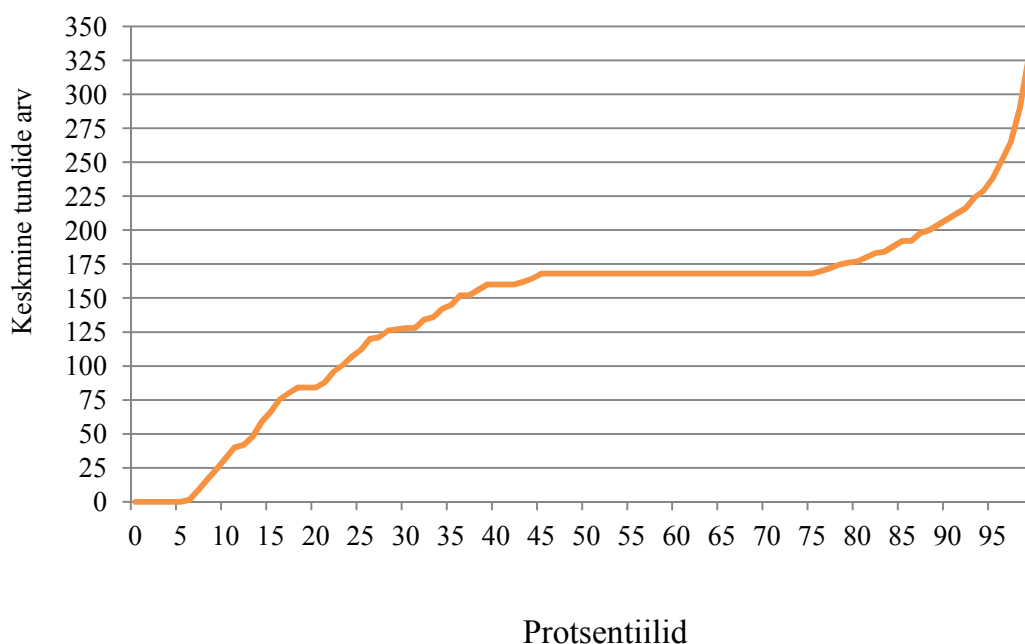
Lepingu järgi täitsid 4395 arsti 4260,3 ametikohta (Tabel 1). Lepingu järgi kõige rohkem ehk 2813,7 ametikohta täitsid arstid haiglates. Haiglatele järgnesid perearstiabi- ja eriarstiabiasutused – vastavalt 904,6 ja 364,6 täidetud ametikohaga. Kõige vähem ehk 70,3 ametikohta, täitsid arstid lepingu järgi muudes asutustes.

Tabel 1. Arstide täidetud ametikohad ja ületunnid TTO liigi järgi, november 2013

| | Isikute arv | Täidetud ametikohad lepingulise koormuse järgi | Tegelikult täidetud ametikohad | Keskmine töötundide arv | Keskmine ületundide arv |
|--------------------|-------------|--|--------------------------------|-------------------------|-------------------------|
| Arv kokku | 4395 | 4260,3 | 3846,1 | 147,0 | 4,1 |
| Haigla | 3016 | 2813,7 | 2530,6 | 141,0 | 5,3 |
| Perearstiabiasutus | 960 | 904,6 | 858,6 | 150,3 | 1,3 |
| Eriarstiabiasutus | 732 | 364,6 | 306,0 | 70,2 | 0,4 |
| Hambaraviasutus | 7 | 1,3 | 0,6 | 14,4 | 0,0 |
| Kiirabiasutus | 93 | 60,8 | 54,2 | 97,8 | 2,6 |
| Taastusraviasutus | 78 | 45,0 | 40,1 | 86,4 | 1,5 |
| Muu asutus | 118 | 70,3 | 56,2 | 80,0 | 0,2 |

Tegelikult täitsid arstid 2013. aasta novembrikuus 3846,1 ametikohta – neist haiglates 2530,6, perearstiasutustes 858,6 ning eriarstiasutustes 306,0 ametikohta. Kõige suurem oli lepingulise ja tegelikult täidetud ametikohtade vahe samuti haiglates, mis näitab, et seal oli planeeritud rohkem tööd kui seda 2013. aasta novembrikuus tehti. Vahe tekib sellest, et osa arstidest olid puhkusel või muul põhjusel töölt eemal ning asendajad ei jõudnud töölt eemal viibivaid arste vajalikus mahus asendada. Samuti ei registreeri TTO-d kõiki tervishoiutöötajate poolt tehtud ületunde ületundidena, kui ületunnid hüvitatakse vaba aja andmisega järgnevatel kuudel.

Arstide poolt tehtav töö maht sõltub arsti vanusest, ametist ja asutuse liigist, kus nad töötavad. Arstide töötundide mediaan oli novembrikuus 168 tundi (Joonis 14). See tähendab, et pooled arstidest töötasid novembrikuus vähem ja pooled rohkem kui 168 tundi. Kiirabiasutuste 90. protsentiil ulatus novembrikuus keskmiselt 244 tunnini, haiglates oli vastav näitaja 208 ja perearstiasutuses 180.



Joonis 14. Arstide keskmine tundide arv protsentiilide järgi, november 2013

Kui võtta arvesse arstide kõikides töökohtades ja ametitel tehtud tööd, siis keskmiselt töötasid arstid novembrikuus 147 tundi. Samas esitatud statistika järgi tegi iga arst 2013. aasta

novembris keskmisel 4,1 ületundi. Kui välja arvata arstid, kes olid terve kuu puhkusel või viibisid mõnel muul põhjusel töölt eemal (160 arsti), siis ühe arsti keskmise ületundide arv oleks 4,3 tundi. Kõige enam ületunde tegid arstid haiglates, kus iga arst tegi novembrikuus keskmiselt 5,3 ületundi.

Lepingulise koormuse järgi täitsid haiglates töötavad arstid kõige rohkem ametikohti piirkondlikes haiglates – kokku 1418,8 ametikohta (Tabel 2). Tegelikult täideti piirkondlikes haiglates aga 1249,7 ametikohta. Keskmiselt töötas üks piirkondliku haigla arst 132 tundi. Õendushaiglates töötasid arstid kõige vähem, keskmiselt 65,5 tundi. Kõige enam ületunde tegid arstid üldhaiglates, kus üks arst tegi keskmiselt 7,1 ületundi.

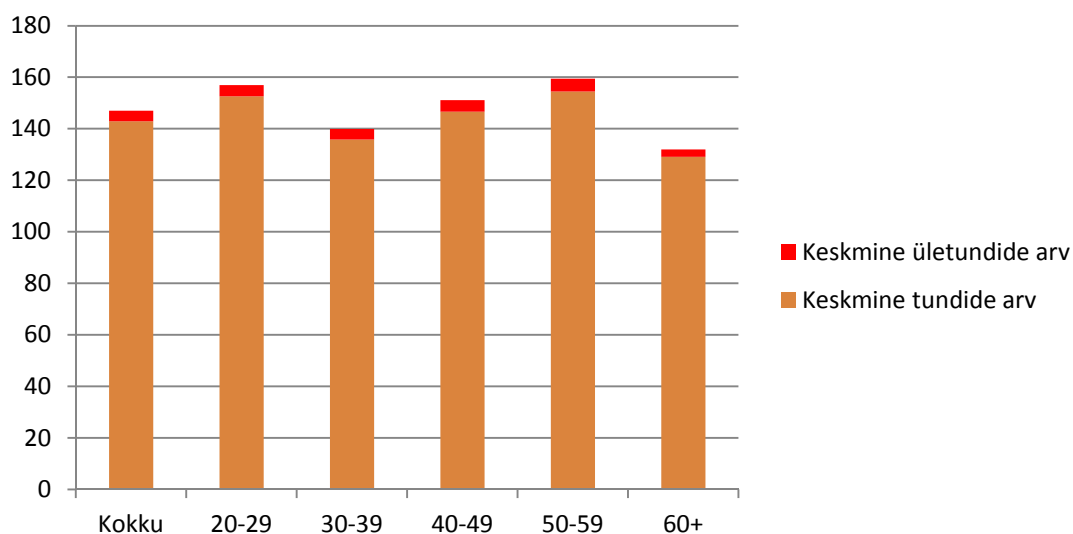
Tabel 2. Arstide täidetud ametikohad ja ületunnid haigla liigi järgi, november 2013

| | Isikute arv | Täidetud ametikohad lepingulise koormuse järgi | Tegelikult täidetud ametikohad | Keskmine töötundide arv | Keskmine ületundide arv |
|--------------------|-------------|--|--------------------------------|-------------------------|-------------------------|
| Arv kokku | 3015 | 2813,7 | 2530,6 | 141,0 | 5,3 |
| Erihaigla | 159 | 91,8 | 88,1 | 93,1 | 4,7 |
| Keskhaigla | 911 | 753,8 | 692,6 | 127,7 | 3,0 |
| Kohalik haigla | 78 | 42,2 | 40,3 | 86,7 | 1,9 |
| Piirkondlik haigla | 1591 | 1418,8 | 1249,7 | 132,0 | 5,1 |
| Taastusravihaigla | 17 | 9,9 | 7,3 | 72,5 | 0,0 |
| Õendushaigla | 67 | 27,8 | 26,1 | 65,5 | 0,0 |
| Üldhaigla | 609 | 469,4 | 426,4 | 117,6 | 7,1 |

Kõige enam tegid ületunde lastekirurgid - keskmiselt 14,1 ületundi ühe arsti kohta. Üks anestezioloogia-intensiivravivarst tegi keskmiselt 11,3, üldkirurg 11,5 ja erakorralise meditsiini arst 8 ületundi⁵.

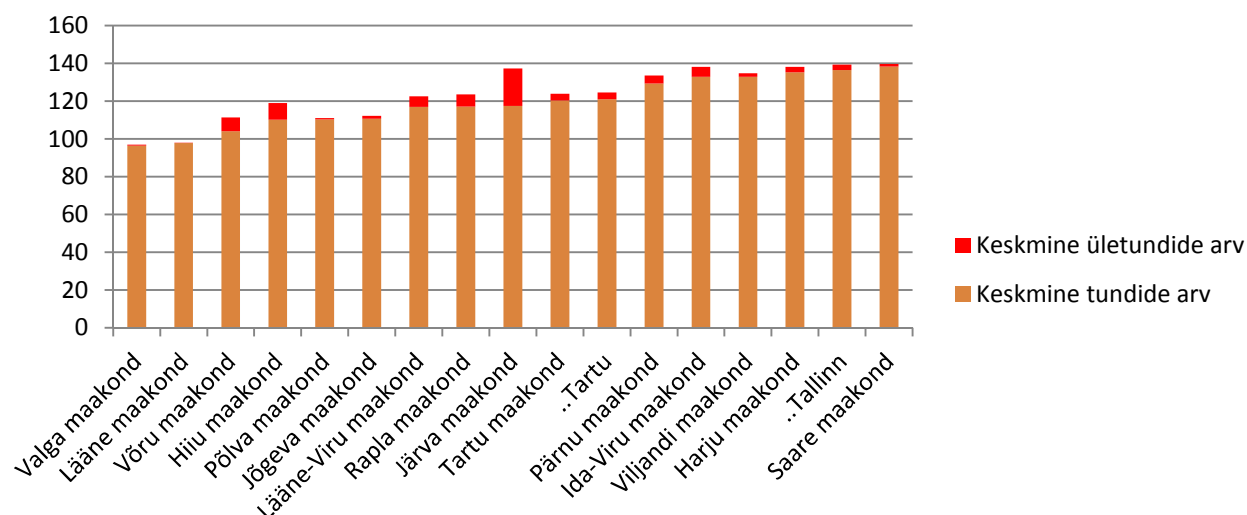
⁵ Arstide poolt täidetud ametikohtade ja ületundidega ametite lõikes saab lähemalt tutvuda TAI tervisestatistika ja terviseuuringute andmebaasis. Andmete tõlgendamisel peab lähtuma metoodika peatükis kirjeldatud põhimõtetest.

Kõige rohkem töötasid 50-59. aastased arstid, keskmiselt 154,5 tundi kuus (Joonis 15). Üks 50-59 aastane arst tegi keskmiselt kõige enam ehk 5 ületundi. 20-23. aastased arstid töötasid novembrikuus keskmiselt 152,6 tundi, millest üks arst tegi keskmiselt 4,3 ületundi.



Joonis 15. Arstide töö- ja ületundide arv vanuserühma järgi, november 2013

Saare maakonnas ja Tallinnas töötasid arstid kõige enam, keskmiselt 139,6 ja 139,4 tundi (Joonis 16). Järva maakonnas seevastu tegi üks arst keskmiselt kõige rohkem ehk 19,8 ületundi. Hiiu maakonnas tegi üks arst keskmiselt 8,8 ja Võru maakonnas 7,3 ületundi.

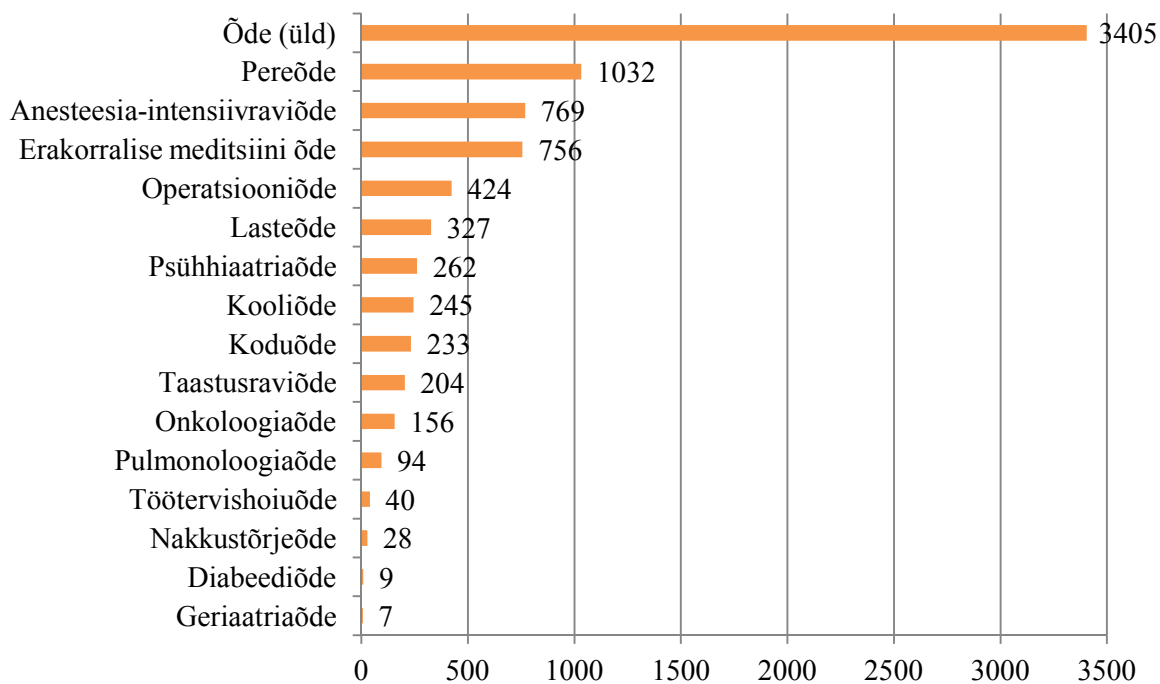


Joonis 16. Arstide keskmine töö ja ületundide arv maakonna järgi, november 2013

3. ÕED

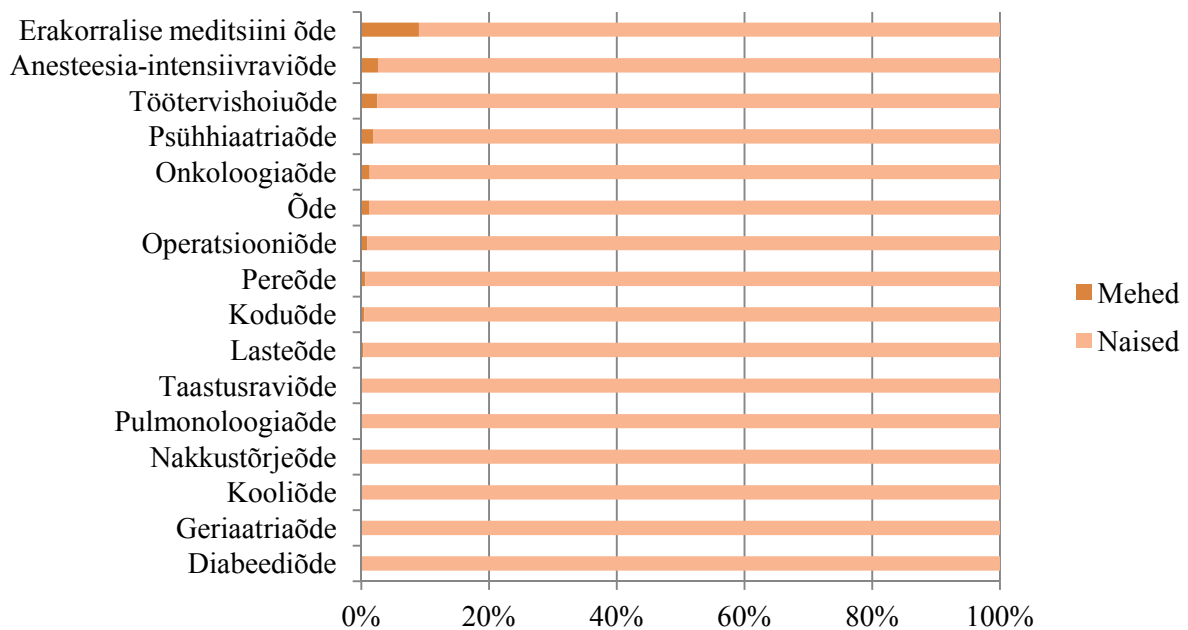
3.1. Õdede arv, sugu ja vanus

2013. aasta novembrikuus töötas Eestis 7428 õde. Õdede seas oli kõige enam (üld)õdesid, pereõdesid ja anesteesia-intensiivraviõdesid – vastavalt 3405, 1032 ja 769 õde (Joonis 17). Kõige vähem oli diabeedi- ja geriaatriaõdesid – vastavalt 9 ja 7 õde.



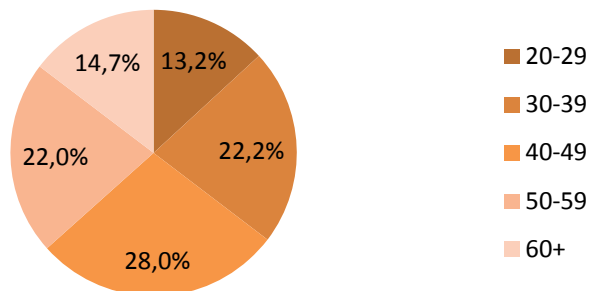
Joonis 17. Õdede arv ametite järgi, november 2013

Eesti õdede seas töötas 2013. aasta novembrikuus ainult 1,7% mehi (Joonis 18). Mehed töötasid peamiselt erakorralise meditsiini-, anesteesia-intensiivravi- ja töötervishoiuõdedena, kus nende osakaal oli vastavalt 8,9%, 2,6% ja 2,5%. Taastusravi-, pulmonoloogia-, nakkustõrje-, kooli-, geriaatria- ja diabeediõdedena töötasid ainult naised.



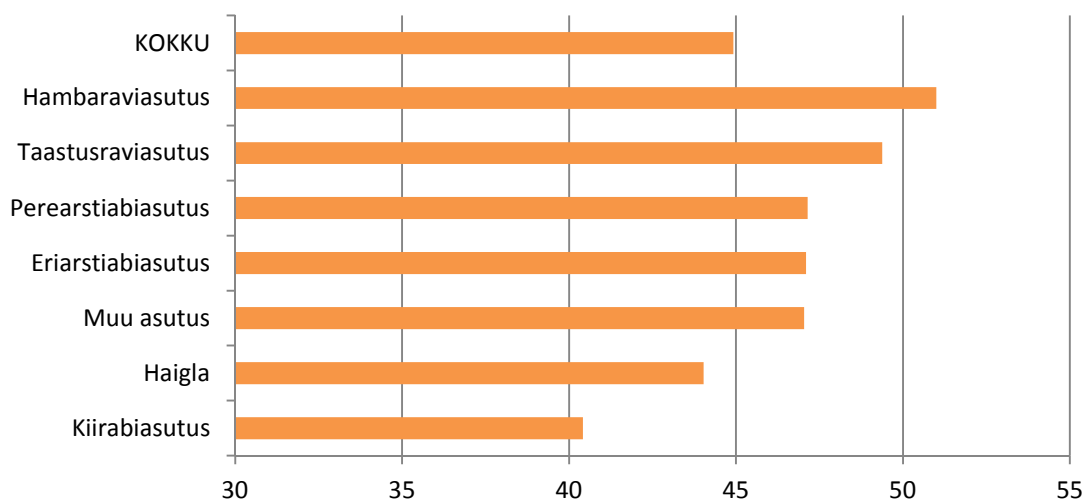
Joonis 18. Õdede sooline jaotus ameti järgi, november 2013

Eestis töötavad õed on suuremas osas 40-59. aastased (Joonis 19). Ligikaudu 13,2% õdedest olid 20-29 ning 14,7% 60. aastased või vanemad.



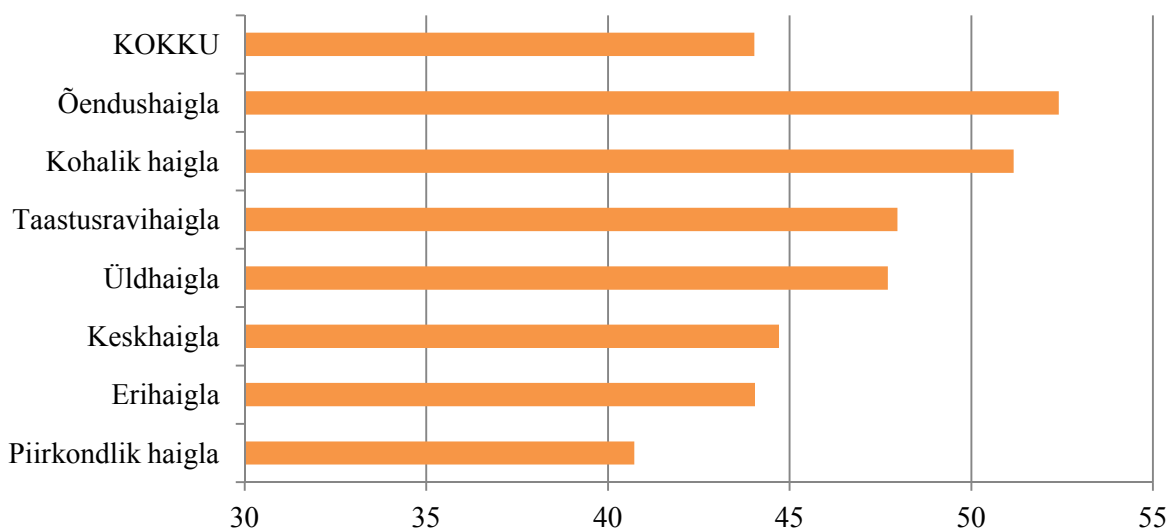
Joonis 19. Õdede jaotus vanuserühma järgi, november 2013

Õdede keskmine vanus oli ligikaudu 45 aastat. Kõige vanemad õed olid 81 ja kõige nooremad 22. aastased. Kõige kõrgem oli õdede keskmine vanus hambaraviasutustes - umbes 51 aastat (Joonis 20). Kiirabiasutustes töötavad õed olid kõige nooremad, nende keskmine vanus oli ligikaudu 40 aastat.



Joonis 20. Õdede keskmine vanus TTO liigi järgi, november 2013

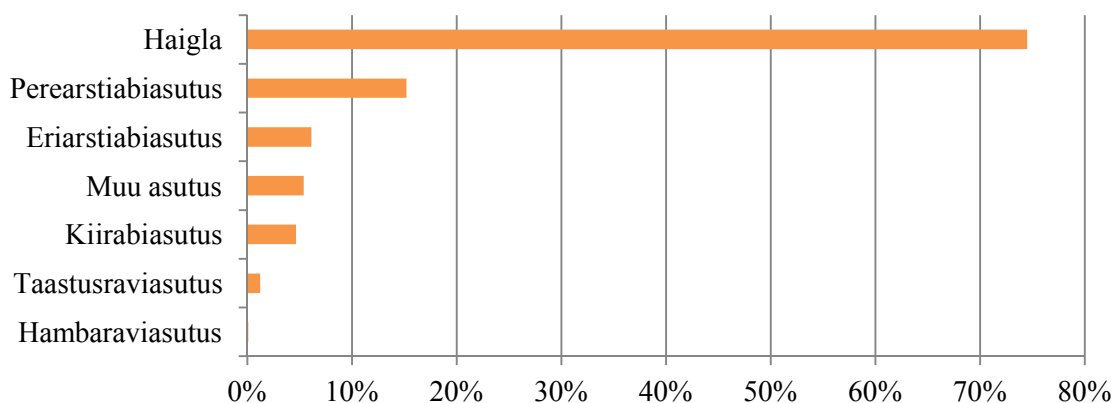
Haiglates töötavad õed olid keskmiselt 44 aastased (Joonis 21). Haiglatest oli õdede keskmine vanus kõige kõrgem õendushaiglates – 52 aastat. Piirkondlikes haiglates töötavad õed olid seevastu haiglates töötavate õdede seas kõige nooremad – nende keskmine vanus oli umbes 41 aastat.



Joonis 21. Õdede keskmine vanus haigla liigi järgi, november 2013

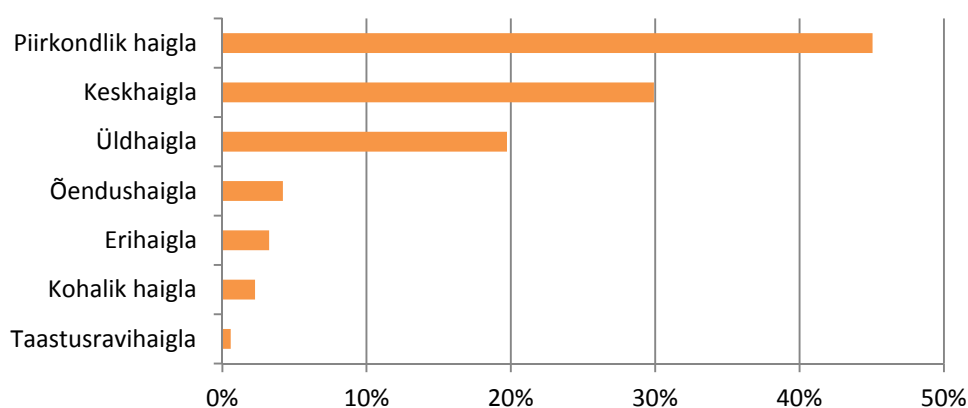
3.2. Kus õed töötavad

Kõigist õdedest 74,5% töötas haiglates (Joonis 22). Perearstiabiasutustes töötas 15,2% ja eriarstiabiasutustes 6,1% õdedest. Hambaravi- ja taastusraviasutustes töötas aga kõige vähem ehk vastavalt 0,1% ja 1,2% kõikidest õdedest



Joonis 22. Õdede jaotus TTO liigi järgi, november 2013⁶

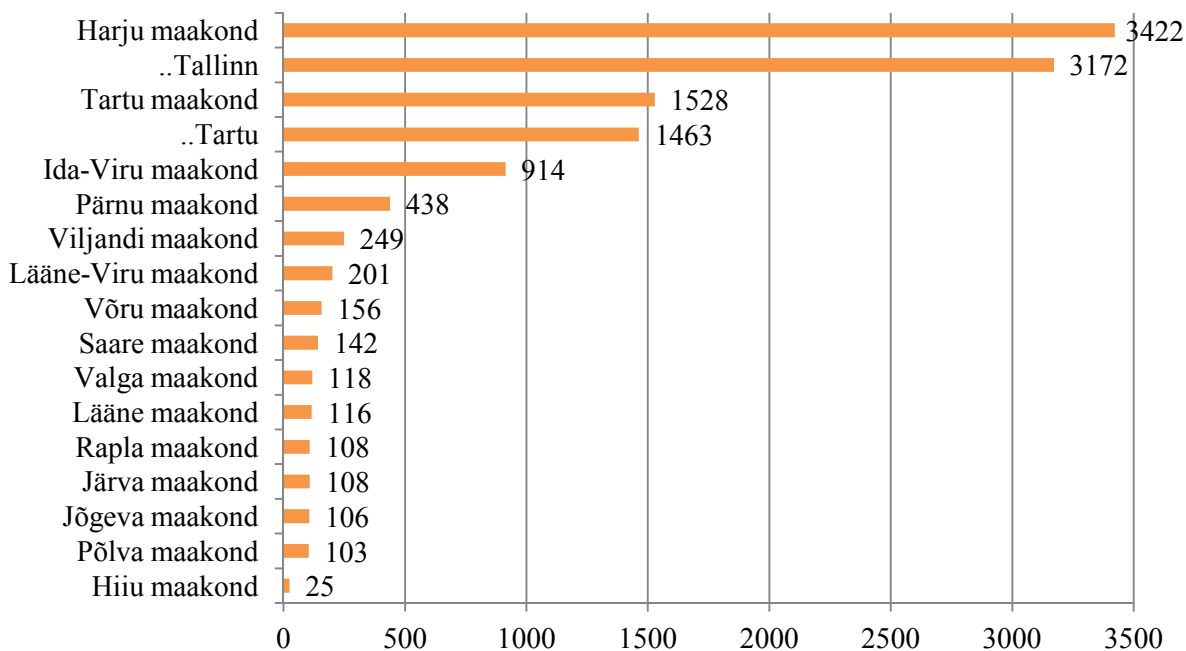
Haiglates töötas 5528 õde, suurem osa neist ehk 45% piirkondlikes haiglates (Joonis 23). Keskaiglates töötas 29,9%, üldhaiglates 19,7 % kõikidest haiglates töötavatest õdedest. Taastusravihaiglates töötas kõige vähem ehk 0,6% haiglates töötavatest õdedest.



Joonis 23. Õdede jagunemine jaotus haigla liigi järgi, november 2013

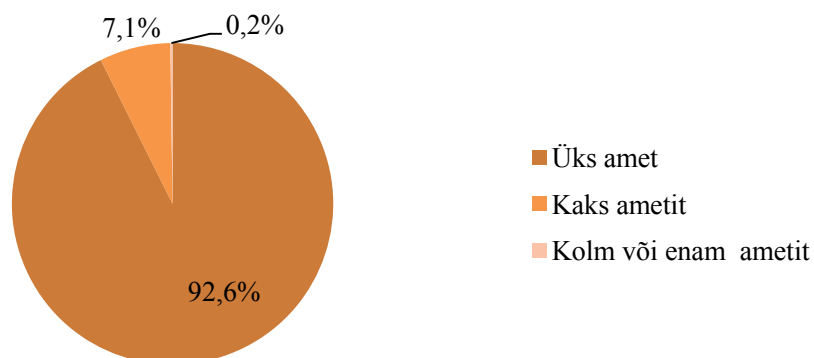
⁶ Muu asutus – mujal nimetamata TTO-d, kes omavad tervishoiuteenuse osutamise tegevusluba, nt koolitervishoiuteenust osutavad asutused, vanglate ambulatoorsed meditsiinosakonnad ja asutused kelle tegevuseks on esmaabi koolituste korraldamine, arsti konsultatsioonide andmine telefoni teel ja abipersonali teenuste osutamine perearstidele. Samuti kuuluvad muude asutuste alla õendusabi- ja diagnostikaasutused.

Kõige rohkem, ehk 3172 õde, töötas Tallinnas (Joonis 24). Tartus töötas 1463, Ida-Viru maakonnas 914 ja Pärnu maakonnas 438 õde. Kõige vähem õdesid, ehk 25 õde, töötas Hiiu maakonnas.



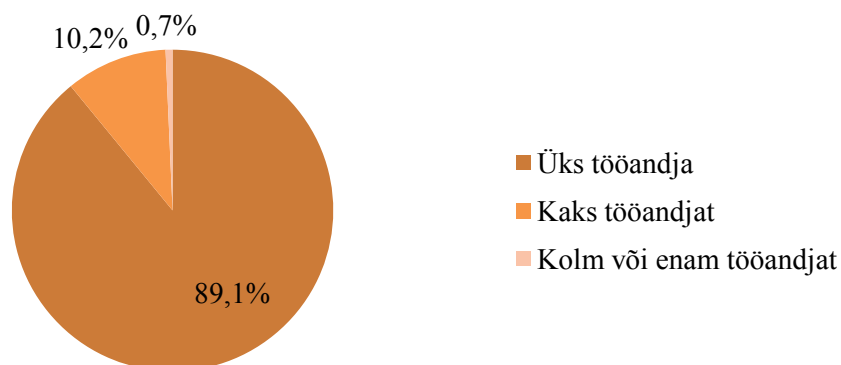
Joonis 24. Õdede arv maakonna järgi, november 2013

Mitme erineva õe ameti raames osutas tervishoiuteenuseid 7,3% õdedest (Joonis 25). Enamus õdesid ehk 92,6% osutas teenuseid siiski ühe ameti raames.



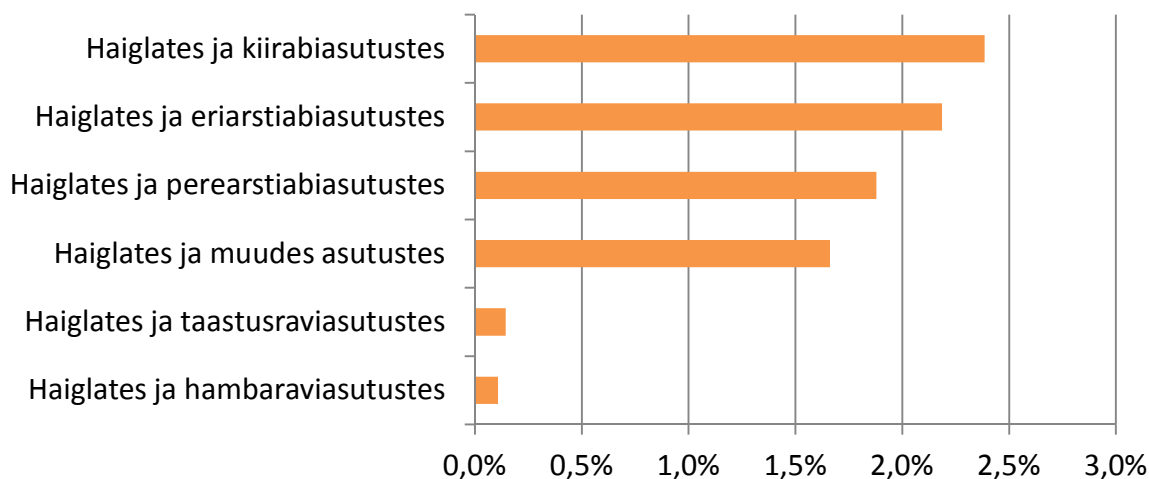
Joonis 25. Õdede arv ametite arvu järgi, november 2013

10,9% õdedest töötas rohkem kui ühe tööandja juures (Joonis 26). Kahe tööandja juures töötas 10,2% ja kolme või enama tööandja juures 0,7% õdedest.



Joonis 26. Õdede arv tööandjate arvu järgi, november 2013

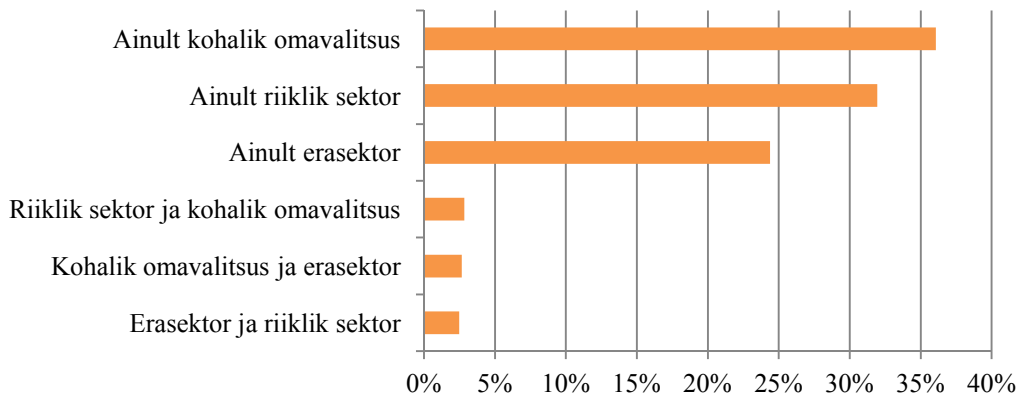
Kõigist haiglates töötavatest õdedest töötas 8,2% ehk 453 õde lisaks veel ka mõne teise tööandja juures. Suurem osa ehk 2,4% haiglates töötavatest õdedest töötas lisaks veel kiirabiasutustes (Joonis 27). Eriarstiabiasutustes töötas lisaks 2,2% ja perearstiabiasutustes 1,9% kõigist haiglates töötavatest õdedest.



Joonis 27. Haiglates töötavate õdede jaotus TTO liigi järgi, november 2013

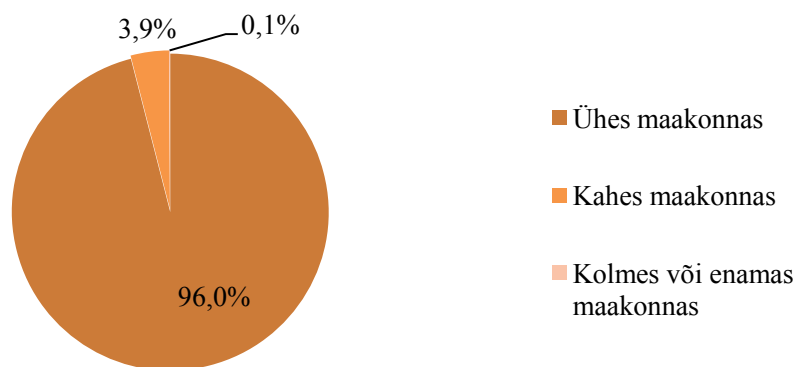
Enamus õdedest ehk 68% töötas riigile ja kohalikule omavalitsusele kuuluvates TTO-des (Joonis 28). Eraomandis olevates TTO-des töötas 24,4% õdedest. Kõikidest õdedest 2,4%

töötas nii riigile kuuluvates kui ka eraomandis olevates ning 2.6% nii kohalikule omavalitsusele kuuluvates kui ka eraomandis olevates TTO-des.



Joonis 28. Õdede jaotus TTO ja omaniku liigi järgi, november 2013

Kõigist õdedest vaid 4% liikus töötades erinevate maakondade vahel (Joonis 29). Kolmes või enamal maakonnal töötas vaid väike osa ehk 0,1% õdedest.



Joonis 29. Õdede arv maakonna arvu järgi, november 2013

3.3. Õdede täidetud ametikohad

Lepingute järgi täitsid 7428 õde 7431,2 ametikohta (Tabel 3). Lepingu järgi kõige rohkem ehk 5342,3 ametikohta täitsid õed haiglates. Haiglatele järgnesid perearstiabi- ja

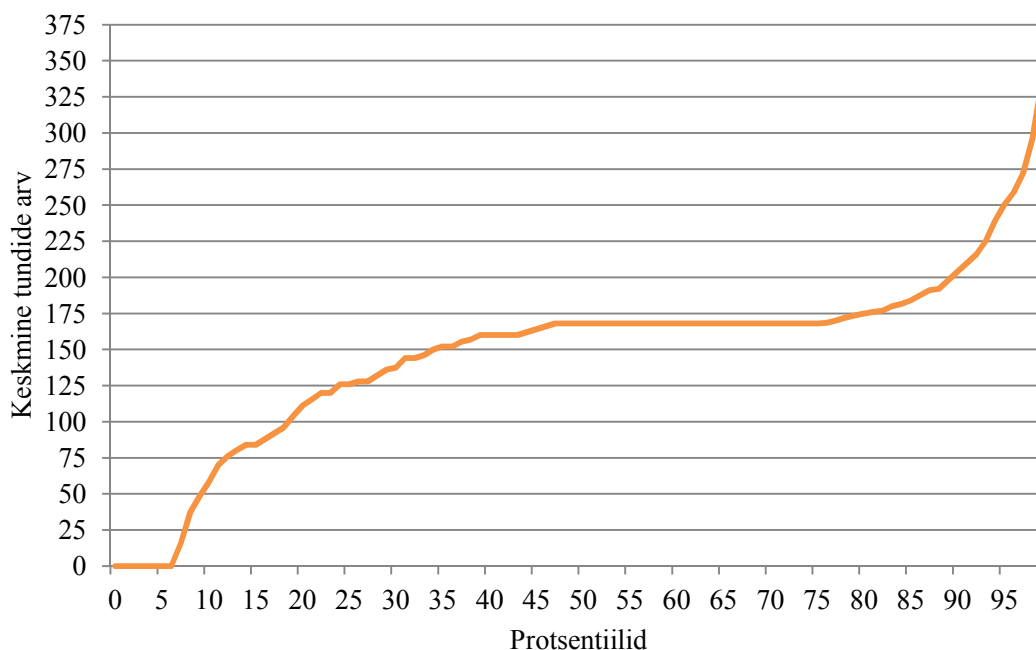
eriarstiabiasutused – vastavalt 1057,8 ja 323,4 täidetud ametikohaga. Kõige vähem ehk 3,5 ametikohta täitsid õed lepingute järgi hambaraviasutustes.

Tabel 3. Õdede täidetud ametikohad ja ületunnid TTO liigi järgi, november 2013

| | Isikute arv | Täidetud ametikohad lepingulise koormuse järgi | Tegelikult täidetud ametikohad | Keskmine töötundide arv | Keskmine ületundide arv |
|--------------------|-------------|--|--------------------------------|-------------------------|-------------------------|
| Arv kokku | 7428 | 7431,2 | 6650,3 | 150,4 | 5,5 |
| Haigla | 5535 | 5342,3 | 4758,2 | 144,4 | 6,6 |
| Perearstiabiasutus | 1129 | 1057,8 | 977,9 | 145,5 | 0,9 |
| Eriarstiabiasutus | 454 | 323,4 | 301,6 | 111,6 | 1,4 |
| Hambaraviasutus | 8 | 3,5 | 3,2 | 67,5 | 0,0 |
| Kiirabiasutus | 345 | 303,6 | 257,5 | 125,4 | 5,9 |
| Taastusraviasutus | 91 | 78,7 | 68,1 | 125,7 | 0,5 |
| Muu asutus | 401 | 322,1 | 283,9 | 118,9 | 1,5 |

Tegelikult täitsid õed 2013. aasta novembrikuus 6650,3 ametikohta – neist haiglates 4758,2, perearstiabiasutustes 977,9 ning eriarstiabiasutustes 301,6 ametikohta. Kõige suurem oli lepingulise ja tegelikult täidetud ametikohtade vahe haiglates, mis näitab, et seal oli planeeritud rohkem tööd kui seda 2013. aasta novembrikuus tehti. Vahe tekib sellest, et osa õdedest olid puhkusel või muul põhjusel töölt eemal ning asendajad ei jõudnud töölt eemal viibivaid õdesid vajalikus mahus asendada. Samuti ei registreeri TTO-d kõiki tervishoiutöötajate poolt tehtud ületunde ületundidena, kui ületunnid hüvitatakse vaba aja andmisega järgnevatel kuudel.

Õdede poolt tehtav töö maht sõltub õe vanusest, ametist ja asutuse liigist, kus nad töötavad. Õdede töötundide mediaan oli novembrikuus 168 tundi (Joonis 30). See tähendab, et pooled õdedest töötasid novembrikuus vähem ja pooled rohkem kui 168 tundi. Kiirabiasutuste 90. protsentiil ulatus novembrikuus keskmiselt 248,4 tunnini, haiglates oli vastav näitaja 204 ja perearstiabiasutustes 177,3.



Joonis 30. Õdede keskmine tundide arv protsentiilide järgi, november 2013

Kui võtta arvesse õdede kõikides töökohtades ja ametitel tehtud tööd, siis keskmiselt töötasid õed novembrikuus 150,4 tundi. Samas esitatud statistika järgi tegi iga õde 2013. aasta novembris keskmisel 5,5 ületundi. Kui välja arvata õed, kes olid terve kuu puhkusel või viibisid mõnel muul põhjusel töölt eemal (438 õde), siis ühe õde keskmise ületundide arv oleks 5,8 tundi. Kõige enam ületunde tegid õed haiglates, kus õde tegi keskmiselt 6,6 ületundi.

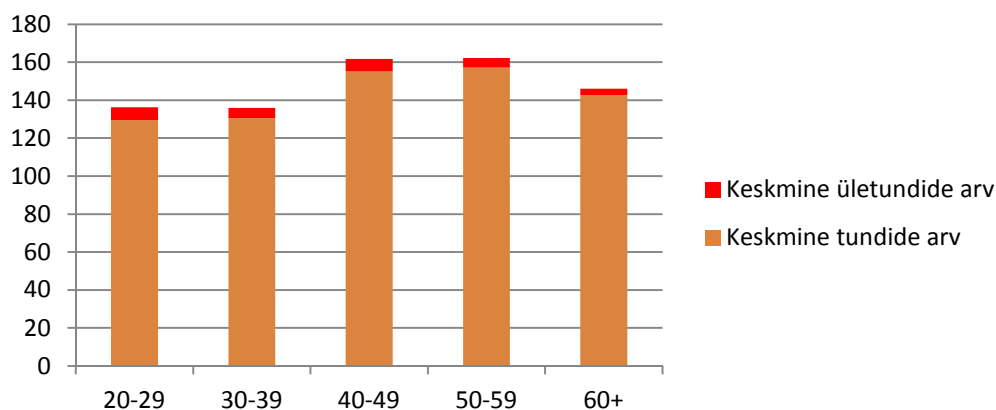
Lepingulise koormuse järgi täitsid haiglates töötavad õed kõige rohkem ametikohti piirkondlikes haiglates – kokku 2302,8 ametikohta (Tabel 4). Tegelikult täideti piirkondlikes haiglates 1978,8 ametikohta. Kõige enam ehk 154,8 tundi töötas üks õde keskmiselt taastusravihaiglas ja kõige vähem ehk 118,9 tundi erihaiglas. Kõige enam ületunde tegid õed keskhaiglates, kus üks õde tegi keskmiselt 6,1 ületundi.

Tabel 4. Õdede täidetud ametikohad haigla liigi järgi, november 2013

| | Isikute arv | Täidetud ametikohad lepingulise koormuse järgi | Tegelikult täidetud ametikohad | Keskmine töötundide arv | Keskmine ületundide arv |
|--------------------|-------------|--|--------------------------------|-------------------------|-------------------------|
| Arv kokku | 5528 | 5342,3 | 4758,2 | 144,6 | 6,6 |
| Erihaigla | 179 | 140,3 | 126,7 | 118,9 | 3,9 |
| Keskhaigla | 1654 | 1538,8 | 1377,5 | 139,9 | 6,1 |
| Kohalik haigla | 125 | 114,0 | 107,0 | 143,8 | 5,0 |
| Piirkondlik haigla | 2491 | 2302,8 | 1978,8 | 133,5 | 7,4 |
| Taastusravihaigla | 32 | 30,3 | 29,5 | 154,8 | 1,3 |
| Õendushaigla | 232 | 196,8 | 185,6 | 134,4 | 3,0 |
| Üldhaigla | 1091 | 1019,4 | 953,1 | 146,8 | 5,5 |

Kõige enam tegid ületunde erakorralise meditsiini ja anesteesia-intensiivravõed – keskmiselt 14,4 ja 8,1 ületundi ühe õe kohta⁷.

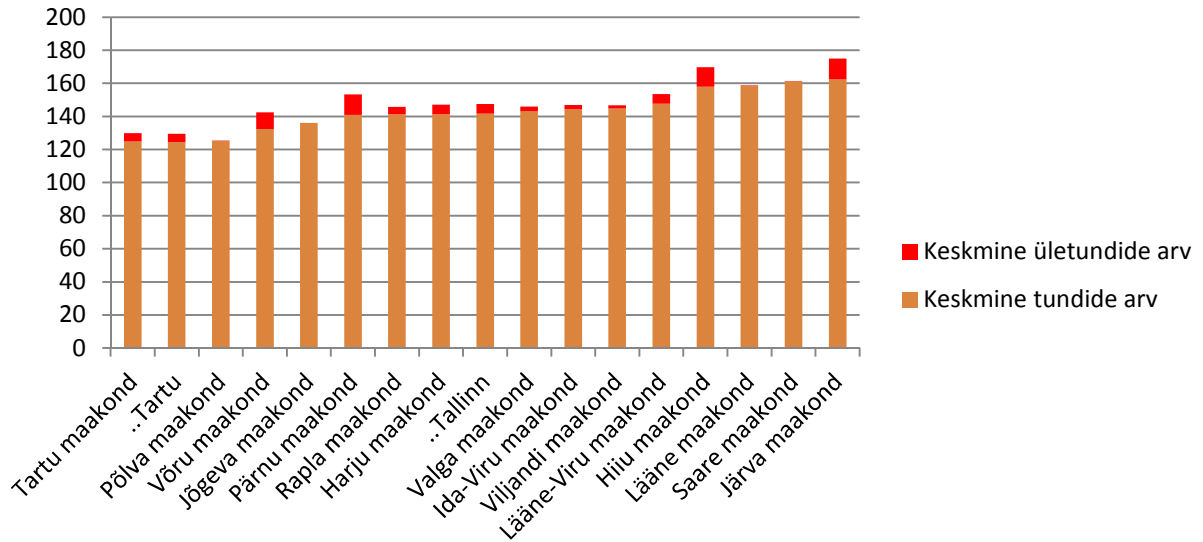
Kõige rohkem töötasid 50-59. aastased õed, keskmiselt 162,2 tundi kuus (Joonis 31). Üks 20-23 aastane õde tegi keskmiselt kõige enam ehk 6,8 ületundi. 40-49 aastased õed töötasid novembrikuus keskmiselt 161,6 tundi, millest üks õde tegi keskmiselt 6,5 ületundi.



Joonis 31. Õdede töö- ja ületundide arv vanuserühma järgi, november 2013

⁷ Õdede poolt täidetud ametikohtade ja ületundidega ametite lõikes saab lähemalt tutvuda TAI tervisestatistika ja terviseuuringute andmebaasis. Andmete tõlgendamisel tuleb lähtuda meetodika peatükis kirjeldatud põhimõtetest.

Järva maakonnas ja Saare maakonnas töötasid õed kõige enam, keskmiselt 174,8 ja 161,5 tundi (Joonis 32). Järva maakonnas tegi üks õde keskmiselt kõige rohkem ehk 12,6 ületundi. Pärnu maakonnas tegi üks õde keskmiselt 12,5, Hiiu maakonnas 11,9 ja Võru maakonnas 10,1 ületundi.



Joonis 32. Õdede keskmine töö ja ületundide arv maakonna järgi, november 2013

LÕPPSÕNA

2013. aastal muutis TAI tervishoiutöötajate kohta statistiliste andmete kogumise metoodikat. Uue metoodika kohaselt kogutud andmed lubavad isikute topeltloendamise välistada, andmeid üksikasjalikult analüüsida ning seeläbi kvaliteetset ja detailset statistikat koostada. Andmeanalüüsi tulemusena võib öelda, et metoodika muutus on ennast õigustanud.

Tervishoiutöötajate uuringu raames küsitleti kõik Terviseametis registreeritud tervishoiuteenuse osutajaid, et teada saada töötavate tervishoiutöötajate eriala, amet, lepinguline koormus ja tegelikult töötatud tunnid 2013. aasta novembrikuus.

2013. aasta novembrikuus töötas Eestis 4395 arsti ja 7428 õde. Arstide seas oli kõige enam perearste, anestesioloogia- ja intensiivraviarste ning günekolooge – vastavalt 942, 299 ja 296 arsti. Kõige vähem töötas arste torakaalkirurgi, kliinilise mikrobioloogi ja kliinilise immunoloogina – vastavalt 9, 4, ja 3 arsti.

Õdede seas oli kõige enam üldõdesid, pereõdesid ja anesteesia-intensiivraviõdesid – vastavalt 3405, 1032 ja 769 õde. Kõige vähem oli diabeedi- ja geriaatriaõdesid – vastavalt 9 ja 7 õde.

Arstide keskmine vanus oli ligikaudu 51 aastat. Õdedel 45.

22% arstidest ja 10,8% õdedest töötas rohkem kui ühe tööandja juures. Arstide ja õdede keskmine tööaeg varieerub sõltuvalt arsti või õe vanusest, ametist, asutuse liigist, kus nad töötavad. Keskmiselt töötasid arstid novembrikuus 147 tundi ehk 21 tundi normtundidest vähem ja õed 150,4 tundi ehk 17,6 tundi normtundidest vähem. Samas esitatud statistika järgi tegi iga arst 2013. aasta novembrikuus keskmiselt 4,1 ja õde 5,5 ületundi.

Arstide seas tegid kõige enam ületunde lastekirurgid - keskmiselt 14,1 ületundi ühe arsti kohta. Üks anestesioloogia-intensiivraviarst tegi keskmiselt 11,3, üldkirurg 11,5 ja erakorralise meditsiini arst 8 ületundi. Õdede seas tegid kõige enam ületunde erakorralise meditsiini ja anesteesia-intensiivraviõded – keskmiselt 14,4 ja 8,1 ületundi ühe õe kohta.

Järgmised paar aastat kulub kindlasti uue metoodika lihvimisele, andmete detailsemale analüüsimisele ja tulemuste avaldamiseks sobilikuma variandi leidmisele.

Lähiaja plaanid hõlmavad ka avalike andmefailide avaldamist. Avalikuks kasutamiseks mõeldud andmefailid on mõeldud statistikahuvilistele, kes soovivad teha üksikandmetel põhinevat statistilist analüüsi. Andmefailide avaldamise aluseks on riikliku statistika seaduse

§ 36. See peab lihtsustama andmete kasutamise võimalusi ja hõlbustama detailanalüüsi tegemist statistikatarbijate poolt. Kuna avalike andmefailide teenuse pakkumine on TAI jaoks uudne asi, siis antud protsess vajab veel väljatöötamist. Siin on oluline silmas pidada konfidentsiaalsuse reegleid. Seega hakkavad antud failid sisaldama anonüümseks muudetud kogutud üksikandmeid. Selleks tuleb failidest eemaldada või ümber kodeerida tunnused, mis võimaldavad isikut tuvastada.

TABELITE NIMEKIRI

| | |
|---|----|
| Tabel 1. Arstide täidetud ametikohad ja ületunnid TTO liigi järgi, november 2013 | 16 |
| Tabel 2. Arstide täidetud ametikohad ja ületunnid haigla liigi järgi, november 2013 | 18 |
| Tabel 3. Õdede täidetud ametikohad ja ületunnid TTO liigi järgi, november 2013 | 27 |
| Tabel 4. Õdede täidetud ametikohad haigla liigi järgi, november 2013 | 29 |

JOONISTE NIMEKIRI

| | |
|--|----|
| Joonis 1. Arstide arv ameti järgi, november 2013..... | 9 |
| Joonis 2. Arstide sooline jaotus ameti järgi, november 2013..... | 10 |
| Joonis 3. Arstide jaotus vanuserühma järgi, november 2013..... | 11 |
| Joonis 4. Arstide keskmine vanus TTO liigi järgi, november 2013..... | 11 |
| Joonis 5. Arstide keskmine vanus haigla liigi järgi, november 2013..... | 12 |
| Joonis 6. Arstide jaotus TTO liigi järgi, november 2013..... | 12 |
| Joonis 7. Arstide jaotus haigla liigi järgi, november 2013..... | 13 |
| Joonis 8. Arstide arv maakonna järgi, november 2013..... | 13 |
| Joonis 9. Arstide arv ametite arvu järgi, november 2013..... | 14 |
| Joonis 10. Arstide arv tööandjate arvu järgi, november 2013..... | 14 |
| Joonis 11. Haiglates töötavate arstide jaotus TTO liigi järgi, november 2013..... | 15 |
| Joonis 12. Arstide jaotus TTO ja omaniku liigi järgi, november 2013..... | 15 |
| Joonis 13. Arstide arv maakonna arvu järgi, november 2013..... | 16 |
| Joonis 14. Arstide keskmine tundide arv protsentiilide järgi, november 2013..... | 17 |
| Joonis 15. Arstide töö- ja ületundide arv vanuserühma järgi, november 2013..... | 19 |
| Joonis 16. Arstide keskmine töö ja ületundide arv maakonna järgi, november 2013..... | 19 |
| Joonis 17. Õdede arv ametite järgi, november 2013..... | 20 |
| Joonis 18. Õdede sooline jaotus ameti järgi, november 2013..... | 21 |
| Joonis 19. Õdede jaotus vanuserühma järgi, november 2013..... | 21 |
| Joonis 20. Õdede keskmine vanus TTO liigi järgi, november 2013..... | 22 |
| Joonis 21. Õdede keskmine vanus haigla ligi järgi, november 2013..... | 22 |

| | |
|---|----|
| Joonis 22. Õdede jaotus TTO liigi järgi, november 2013 | 23 |
| Joonis 23. Õdede jagunemine jaotus haigla liigi järgi, november 2013 | 23 |
| Joonis 24. Õdede arv maakonna järgi, november 2013 | 24 |
| Joonis 25. Õdede arv ametite arvu järgi, november 2013 | 24 |
| Joonis 26. Õdede arv tööandjate arvu järgi, november 2013 | 25 |
| Joonis 27. Haiglates töötavate õdede jaotus TTO liigi järgi, november 2013 | 25 |
| Joonis 28. Õdede jaotus TTO ja omaniku liigi järgi, november 2013 | 26 |
| Joonis 29. Õdede arv maakonna arvu järgi, november 2013 | 26 |
| Joonis 30. Õdede keskmine tundide arv protsentiilide järgi, november 2013 | 28 |
| Joonis 31. Õdede töö- ja ületundide arv vanuserühma järgi, november 2013 | 29 |
| Joonis 32. Õdede keskmine töö ja ületundide arv maakonna järgi, november 2013 | 30 |

VIIDATUD ALLIKAD

1. Tervishoiuteenuste korraldamise seadus.
Kättesaadav: <https://www.riigiteataja.ee/akt/108102014008> (26.10.2014)
2. Tervishoiustatistika ja tervishoiualase majandustegevuse aruannete koostamise nõuded, andmete koosseis ning esitamise kord.
Kättesaadav: <https://www.riigiteataja.ee/akt/117122013004> (26.10.2014)
3. „Tervishoiutöötajate arvestuse metoodika 2008-2012“. Kättesaadav: https://intra.tai.ee/images/prints/documents/13796702182_Tervishoiutootajate%20arvestuse%20metoodika%202008_2012.pdf (26.10.2014)
4. „Tervishoiutöötajate statistika kogumise uuendamine“. Kättesaadav: <http://rahvatervis.ut.ee/bitstream/1/5390/1/Kivisild2012.pdf>

Tervisestatistilised andmed ja informatsioon:

Tervisestatistika ja terviseuuringute andmebaas

<http://www.tai.ee/tstua>

Tervise Arengu Instituudi tervisestatistika osakonna veebileht

<http://www.tai.ee/tegevused/tervisestatistika>

Andmepäring Tervise Arengu Instituudile

tai@tai.ee

Statistikaameti andmebaas

<http://www.stat.ee/>

Euroopa Liidu statistika

<http://ec.europa.eu/eurostat>

Maailma Terviseorganisatsiooni (WHO) Euroopa esinduse tervise andmebaas

<http://data.euro.who.int/hfad/>

Majandusliku Koostöö ja Arengu Organisatsiooni (OECD) andmebaas

http://stats.oecd.org/index.aspx?DataSetCode=HEALTH_STAT

