

# Paikkonna tervisemõjurite uuring 2011

## Ida-Virumaa raport

Analüüsiraporti koostas Tervise Arengu Instituut (TAI) koostöös Tartu Ülikooli sotsiaalteaduslike rakendusuringute keskusega (RAKE). Raport on valminud Euroopa Sotsiaalfondi kaasrahastamisel 2013. aastal.

Raporti koostajad: Karl Viilmann (TAI)  
Kerly Espenberg (RAKE)  
Katrín Humal (RAKE)  
Jürgen Lina (RAKE)  
Oliver Nahkur (RAKE)  
Tarmo Puolokainen (RAKE)

Raporti koostajad soovivad tänada uuringu planeerimise ja teostamise erinevates etappides, perioodil 2010-2013 osalenud inimesi: Laura Aaben, Anneken Metsoja, Maali Käbin, Krystiine Liiv, Eha Nurk, Aire Trummal, Tiia Pertel, Ardo Matsi, Mare Ruuge (TAI).

# SISUKORD

Sisukord .....	2
Sissejuhatus .....	4
Metoodika .....	5
Vastajate taust .....	6

## TULEMUSED

1. Tervise seisund .....	6
2. Toitumine .....	20
3. Alkohol .....	25
4. Suitsetamine .....	35
5. Narkootikumid .....	42
6. Sotsiaalsed suhted .....	46
7. Vaimne tervis .....	52
8. Kehaline aktiivsus .....	55
9. Seksuaalervis .....	63
10. Turvalisus ja ohutus .....	67

## LISAD

Lisa 1. Tervise seisund .....	71
Lisa 2. Toitumine .....	76
Lisa 3. Alkohol .....	78
Lisa 4. Suitsetamine .....	81
Lisa 5. Narkootikumid .....	84
Lisa 6. Sotsiaalsed suhted .....	85
Lisa 7. Vaimne tervis .....	90
Lisa 8. Kehaline aktiivsus .....	91
Lisa 9. Seksuaalervis .....	95
Lisa 10. Turvalisus ja ohutus .....	96

## SISSEJUHATUS

Käesolev raport annab ülevaate Ida-Virumaa elanike tervises seisundist, tervisekäitumisest ja tervist mõjutavatest teguritest, tuginedes 2011. aastal läbiviidud Paikkonna<sup>1</sup> terviseõjurite uuringu andmetele.

Paikkonna terviseõjurite uuringu eesmärgiks on suurendada kohalike teadlikkust oma paikkonna elanike tervisekäitumisest ja seda mõjutavatest teguritest. Andmeid on võimalik kasutada kohalike rahvatervise tegevuste planeerimisel ja elluviimisel.

Uuringu andmed koguti postiküsitluse meetodil. Küsitleti elanikke vanuses 15-70 eluaastat, 77 Eesti kohalikust omavalitsusest. Valimi üldmaht oli 9668 isikut, lõplikuks uuringu tagasiside määraks kujunes 43,8% (vastajaid 4239). Ida-Virumaalt osales uuringus 304 inimest.

Uuringu ankeet koosnes 10 peatükist:

1. tervises seisund
2. toitumine
3. alkoholi tarvitamine
4. tubaka tarvitamine
5. narkootikumide tarvitamine
6. sotsiaalsed suhted
7. vaimne tervis
8. kehaline aktiivsus
9. seksuaalervis
10. turvalisus ja ohutus

Raportis on välja toodud maakonna andmed nimetatud peatükkide kaupa. Esmalt on esitatud näitaja jaotused uuringus osalenud omavalitsustes koos maakonna ja Eesti keskmisega. Seejärel on kirjeldatud maakonna keskmise näitaja olulisimaid erisusi sotsiaal-demograafiliste tunnuste lõikes ning analüüsitud uuritava näitaja seoseid teiste tunnustega. Raporti lisana on esitatud näitajate protsentuaalsed jaotused sotsiaal-demograafiliste taustatunnuste kategooriate lõikes.

Paikkonna terviseõjurite uuring viidi läbi Euroopa Sotsiaalfondi raamprogrammi „Tervislikke valikuid toetavad meetmed 2010-2013“ raames.

---

<sup>1</sup> Paikkond – maavalitsuse või ühe või mitme kohaliku omavalitsuse territoorium koos seal elavate inimestega.

Allikas: Kasmel, A., Lipand, A., 2007. Tervisedenduse teooria ja praktika I. Sissejuhatus salutoloogiasse. Tallinn: Tallinna Raamatutrükikoda.

## METOODIKA

Paikkonna terviseõjurite uuringu üldkogumi moodustasid rahvastikuregistris registreeritud Eesti elanikud vanuses 15-70 aastat. 2010. aasta 1. detsembri seisuga kuulus sellesse rühma 1 001 216 inimest.

Uuringu teoreetiline üldvalim oli 10 000 inimest, valimi lõplikuks suuruseks kujunes 9668 inimest. Uuringu territoriaalse üldkogumi moodustasid Eesti 226 kohaliku omavalitsust (edaspidi KOV). Igast maakonnast kaasati uuringusse 3-6 KOVi. Valimi koostamisel arvestati iga valimisse haaratud KOVi soolis-vanusest jaotust järgnevates vanusgruppides: 15-24, 25-34, 35-44, 45-54 ja 55-70 aastat.

Uuringu valim põhineb kohalike omavalitsuste tüpoloogial, mille aluseks on Eesti asustussüsteemi keskuste hierarhia ja KOVi asend Eesti regionaalses süsteemis. Lähtudes tüüpilistest erinevustest elanike elukeskkonnas ja elulaadis ning kohalike tervise-, sotsiaalse kaitse ja vaba aja teenuste iseloomust, eristatakse kuus tüüpi KOV üksusi<sup>2</sup>:

Tüüp 1: **Pealinn** (Tallinn)

Tüüp 2: **Regionaalsed keskused** (Tartu, Narva, Kohtla-Järve, Pärnu)

Tüüp 3: **Maakonnakeskused** (v.a. Tallinn, Tartu ja Pärnu)

Tüüp 4: **Suuremate keskuste vahetu tagamaa**. Siia kuuluvad KOVid, mis piirnevad suuremate keskustega, aga samuti ajalooliselt keskustega seotud satelliitlinnad (Saue, Maardu, Narva-Jõesuu ja Sindi).

Tüüp 5: **Piirkondlikud linnalised keskused**. Siia kuuluvad suuremate keskuste tagamaast väljapool asuvad KOVid, mille suurima asula (piirkondlikud keskused) elanike arv on vähemalt 1000 inimest (Harjumaal vähemalt 2000).

Tüüp 6: **Maavallad ja mikrolinnad**. Siia kuuluvad KOVid, mis ei kuulu teistesse tüüpidesse.

Uuringu andmed on kaalutud vastavalt soole ja vanusele (vanusgrupid: 15-24, 25-34, 35-44, 45-54, 55-70 aastat), arvestades omavalitsusüksuste ja maakondade rahvastiku jaotust. Uuringu andmete kaalumisel on arvestatud Eesti rahvastiku näitajaid, sh rännet seisuga 01.12.2010.

Igas peatükis on välja toodud põhinäitajate jaotus: soo, vanuse ja hariduse lõikes, kui ei ole märgitud teisiti. Teiste sotsiaal-demograafiliste tunnuste seosed on esitatud vaid siis, kui esines suuri erinevusi. Põhinäitajate omavaheliste seoste (nt alkoholi tarvitamine ja tervise enesehinnang) statistilist olulisust on kontrollitud kasutades hii-ruut testi, olulisuse nivooks on  $P < 0,05$ .

Uuringu käigus arvatud suhtarvud on esitatud komakohtadeta. See tähendab, et arvud on ümardatud kuni ühelisteneni. Sellest tulenevalt võib raporti joonistel ja tabelites esineda olukordi, kus protsentide summa ühe tunnuse kategooriate lõikes ei tule täpselt 100%, vaid hoopis 99% või 101%.

Analüüsis on läbivalt kasutatud järgmisi vanusgruppide nimetusi: noored – 15-34 aastased, keskealised – 35-54 aastased ja vanemaealised – 55-70 aastased. Tööturu staatuse järgi loetakse mitteaktiivseteks vastajaid, kes küsimustiku täitmise hetkel olid õpilased, üliõpilased, kodused või mittetöötavad pensionärid.

Analüüsis on kasutatud mõistet ostujõud, mis on arvatud sõltuvalt sellest, kas vastajad said koheselt, järelmaksuga või ei saanud üldse endale lubada järgnevaid kaupu: tolmuimeja (95 eurot), külmkapp (350 eurot), televiisor (640 eurot).

<sup>2</sup> Sepp, V. (2011). Paikkonna terviseõjurite uuringu valim. Konsultatsiooni- ja koolituskeskus Geomedia, Tartu. Tellija: Tervise Arengu Instituut.

## VASTAJATE TAUST

Ida-Virumaalt kaasati küsitlusse kokku kuus omavalitsusüksust: linnadest Narva ja Kohtla-Järve ning valdadest Avinurme, Aseri, Jõhvi ja Kohtla vald. Omavalitsuse tüüp, valim, vastajate arv ja tagasiside määr on esitatud haldusüksuste lõikes tabelis 0.1.

**Tabel 0.1.** Valimi maht uuringus osalenud haldusüksuste lõikes

	Eesti	Ida- Virumaa	Narva linn	Kohtla- Järve linn	Jõhvi vald	Kohtla vald	Aseri vald	Avinurme vald
<b>KOV tüüp</b>	-	-	Tüüp 2	Tüüp 2	Tüüp 3	Tüüp 4	Tüüp 5	Tüüp 6
<b>Valim</b>	9668	902	215	200	140	116	115	116
<b>Vastajate arv</b>	4239	304	45	55	46	41	52	65
<b>Tagasiside määr</b>	44%	34%	21%	28%	33%	35%	45%	56%

Järgnevalt on esitatud ülevaade elanikkonna taustast (tabel 0.2). Võrreldes omavalitsusi võib välja tuua järgmised erinevused:

- ▶ Kohtla vallas on vastajate hulgas kõige enam mehi (61%);
- ▶ Kohtla-Järve linnas ja Narva linnas on vastajate hulgas kõige enam naisi (65%);
- ▶ Kohtla vallas on vastajate hulgas kõige enam noori (39%);
- ▶ Jõhvi vallas on vastajate hulgas kõige enam keskealisi (47%);
- ▶ Aseri vallas on vastajate hulgas kõige enam vanemaealisi (33%);
- ▶ Kohtla vallas on kõige enam alg- või põhiharidusega vastajaid (39%);
- ▶ Aseri vallas on kõige enam keskharidusega vastajaid (66%);
- ▶ Kohtla-Järve linnas on kõige enam kõrgharidusega vastajaid (29%);
- ▶ Narva linnas on kõige enam töötavaid vastajaid (70%);
- ▶ Aseri vallas on kõige enam töötuid vastajaid (8%);
- ▶ Avinurme vallas on kõige enam tööturul mitteaktiivseid vastajaid (45%).

**Tabel 0.2.** Ida-Virumaa vastajate jagunemine sotsiaal-demograafiliste tunnuste lõikes, %\*

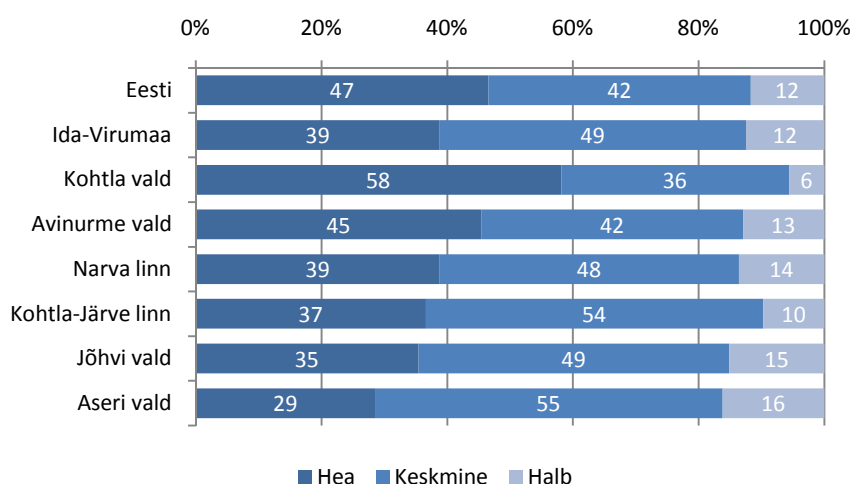
	Sugu		Vanus			Haridus			Tööturu staatus		
	Mees	Naine	15-34	35-54	55-70	Alg- või põhi- haridus	Kesk- haridus	Kõrg- haridus	Töötav	Töötu	Mitte- aktiivne
<b>Eesti</b>	48	52	39	37	24	26	45	30	63	5	32
<b>Ida-Virumaa</b>	40	60	32	41	27	26	51	23	64	6	29
<b>Kohtla-Järve linn</b>	35	65	30	42	27	21	50	29	67	7	26
<b>Narva linn</b>	35	65	30	42	28	27	51	23	70	7	23
<b>Jõhvi vald</b>	54	46	26	47	27	31	47	22	67	0	33
<b>Kohtla vald</b>	61	39	39	41	20	39	48	13	61	7	33
<b>Aseri vald</b>	36	64	33	34	33	11	66	23	53	8	39
<b>Avinurme vald</b>	54	46	38	39	23	36	47	17	51	4	45

\*Suhtarvud on arvutatud uuringu kaalutud andmete põhjal.

## 1. TERVISE SEISUND

### 1.1. TERVISE ENESEHINNANG

Vastajatel paluti anda hinnang oma tervisele. Tegu on inimese enda tunnetusega oma tervisliku seisundi kohta. Kui Eestis keskmiselt hindab oma tervist heaks 47% vastajatest, siis Ida-Virumaal on näitaja madalam – 39% (joonis 1.1). Omavalitsuste lõikes erineb tervise enesehinnang oluliselt. Kohtla vallas hindab oma seisundit heaks 58% ja Aseri vallas on näitaja 29%.



Joonis 1.1. Tervise enesehinnang

Hea tervise enesehinnanguga on:

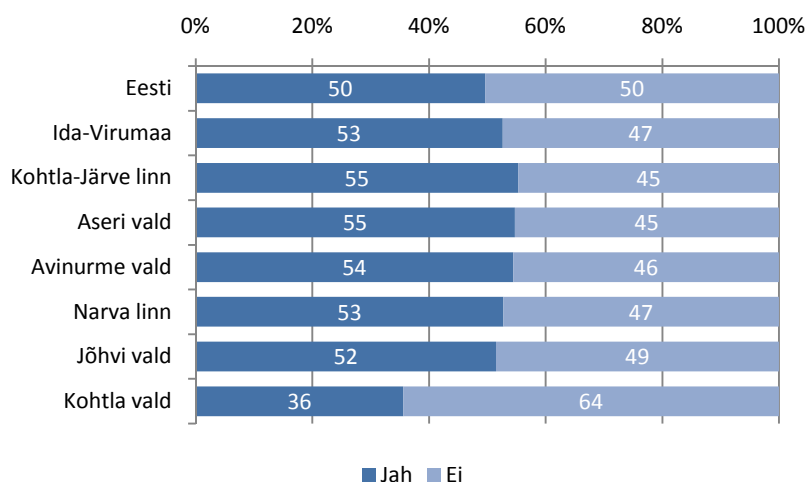
- ▶ pigem noored (67%) kui keskealised (32%) ja vanemaealised (17%);
- ▶ pigem kõrgharidusega (56%) kui alg- või põhiharidusega (35%) ja keskhariidusega (34%) vastajad;
- ▶ pigem töötavad (46%) kui töötud (29%) ja mitteaktiivsed (25%);
- ▶ pigem keskmise (45%) kui madala (38%) ja kõrge (34%) ostujõuga vastajad;
- ▶ pigem elukaaslasega (43%) kui ilma elukaaslaseta (32%) vastajad;
- ▶ pigem ilma lasteta (46%) ja alaealiste lastega (41%) kui täisealiste lastega (32%) leibkondade liikmed;
- ▶ pigem need, kellel ei ole pikaajalist kroonilist haigust;
- ▶ pigem need, kes ei ole tervise seisundi tõttu piiratud toimetulekuga.

Tabel 1.1. Tervise enesehinnangu seos teiste tunnustega, %

		Hea	Keskmine	Halb	Kokku
Pikaajaline haigus	Jah	13	64	24	100
	Ei	68	32	0	100
Tervise seisundi tõttu piiratud toimetulek	Piiratud	26	51	22	100
	Pole piiratud	55	45	0	100

## 1.2. KROONILISED TERVISEPROBLEEMID

Pikaajalisi kroonilisi haigusi või terviseprobleeme esineb Ida-Virumaa vastajate hulgas sarnasel määral Eesti keskmisega ehk ligikaudu pooltel vastajatel (joonis 1.2). Vaid Kohtla vallas on näitaja oluliselt madalam – 36%.



Joonis 1.2. Pikaajaline krooniline haigus või terviseprobleem

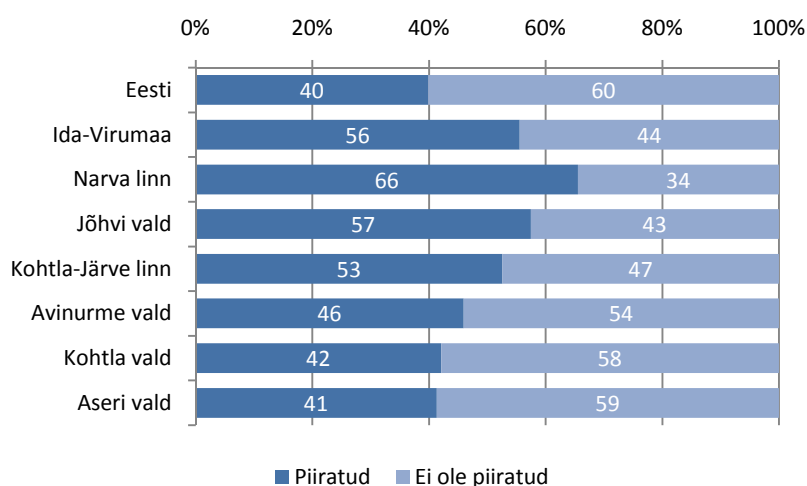
Pikaajalisi kroonilisi haigusi või terviseprobleeme esineb:

- ▶ sagedamini vanemaealistel (80%) kui keskealistel (58%) ja noortel (21%);
- ▶ sagedamini mitteaktiivsetel (67%) kui töötutel (55%) ja töötavatel (46%);
- ▶ sagedamini ilma elukaaslaseta (62%) kui elukaaslasega (46%) vastajatel;
- ▶ sagedamini täisealiste lastega (56%) ja ilma lasteta (51%) kui alaealiste lastega (45%) leibkondade liikmete hulgas.



### 1.3. TERVISEST TINGITUD PIIRANGUD

Tervise tõttu piiratud igapäevase toimetulekuga vastajate osakaal Ida-Virumaal (56%) on oluliselt kõrgem Eesti keskmisest (40%) (joonis 1.3). Ida-Virumaa omavalitsustest on enim tervise tõttu piiratud toimetulekuga vastajaid Narva linnas (66%) ja kõige vähem Aseri vallas (41%).



Joonis 1.3. Tervise seisundi tõttu piiratud igapäevane toimetulek

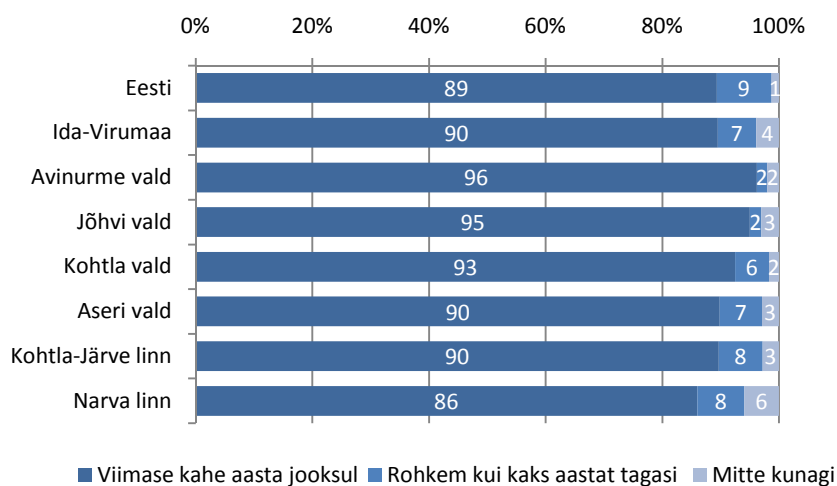
Tervise seisundi tõttu piiratud igapäevase toimetulekuga vastajate osakaal on kõrgem:

- ▶ pigem vanemaealistel (76%) kui keskealistel (55%) ja noortel (37%);
- ▶ pigem mitteaktiivsete (69%) ja töötavate (51%) kui töötute (39%) hulgas;
- ▶ pigem venelaste (64%) kui eestlaste (44%) hulgas.

## 1.4. TERVISENÄITAJATE MÕÕTMINE JA KONTROLL

### Vererõhu mõõtmine

Sarnaselt Eesti keskmisele on enamikul Ida-Virumaa vastajatest (90%) viimase kahe aasta jooksul vererõhku mõõdetud (joonis 1.4). Näitaja on kõrgeim Avinurme vallas (96%) ja madalaim Narva linnas (86%).

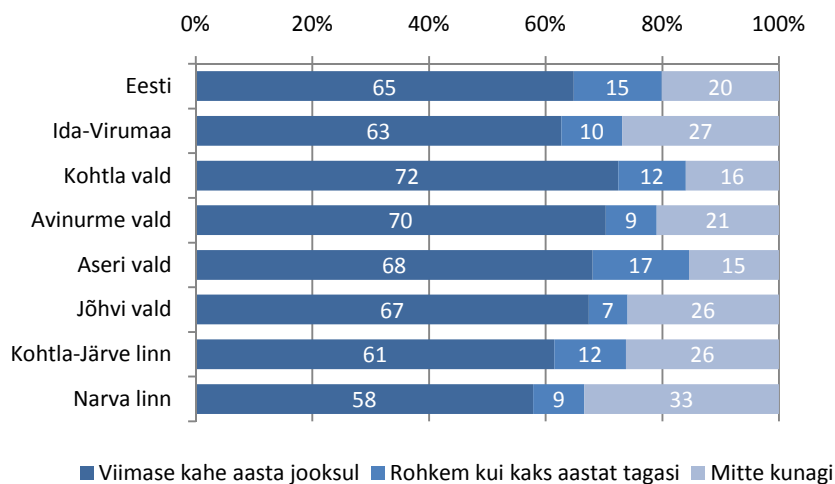


Joonis 1.4. Vererõhu mõõtmine

Uuringule eelnenud kahe aasta jooksul on vererõhku mõõdetud pigem vanemaealistel (98%) kui keskealistel (88%) ja noortel (83%) vastajatel.

### Kolesterooli mõõtmine

Vastajaid, kellel pole elu jooksul kunagi vere kolesterooli taset määratud on Ida-Virumaal 27%, mis on kõrgem Eesti keskmisest 20% (joonis 1.5). Viimase kahe aasta jooksul on oma vere kolesterooli taset lasknud määrata 63% maakonna vastajatest, mis on sarnane Eesti keskmisele. Vastav näitaja on kõige kõrgem Kohtla vallas (72%) ja madalaim Narva linnas (58%). Narva linnas on ka kõige enam vastajaid (33%), kellel pole vere kolesterooli taset kunagi mõõdetud.



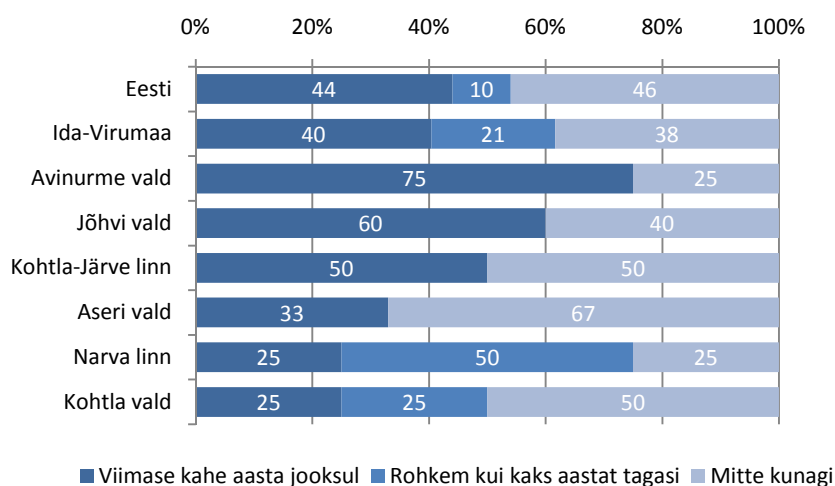
Joonis 1.5. Vere kolesterooli taseme määramine

Vere kolesterooli taset on viimase kahe aasta jooksul määratud:

- ▶ sagedamini vanemaealistel (91%) kui keskealistel (65%) ja noortel (32%);
- ▶ sagedamini kõrgharidusega (69%) ja keskharidusega (64%) kui alg- või põhiharidusega (57%) vastajatel.

### Eesnäärme kontroll

Eesnäärme uuringus osalemise kohta paluti vastata vaid 55-70 aastastel meestel. Viimase kahe aasta jooksul on uuringus osalenud 40% Ida-Virumaa meestest, mis on sarnane Eesti keskmisele (joonis 1.6). Kõige kõrgem on näitaja Avinurme vallas (75%) ning madalaim Kohtla vallas ja Narva linnas (25%). Mitte kunagi eesnäärme kontrollis käinud vastajaid on kõige enam Aseri vallas (67%).

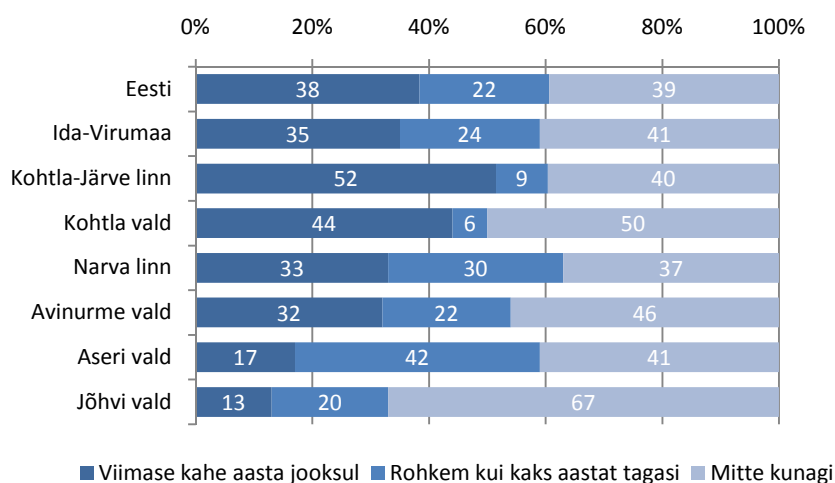


**Joonis 1.6.** Eesnäärme uuringus osalemine  
(vastasid ainult mehed vanuses 55-70 aastat)

Viimase kahe aasta jooksul on eesnäärme kontrollis käinud pigem kõrgharidusega (63%) ja alg- või põhiharidusega (51%) kui keskharidusega (29%) mehed.

## Mammograafia

Mammograafia uuringus osalemise kohta paluti vastata vaid 35-70 aastastel naistel. Viimase kahe aasta jooksul on uuringus osalenud 35% Ida-Virumaa naistest, näitaja on sarnane Eesti keskmisele (joonis 1.7). Kõrgeim on näitaja Kohtla-Järve linnas (52%) ja madalaim Jõhvi vallas (13%). Jõhvi vald tõuseb esile ka selle poolest, et sealsetest vähemalt 35-aastastest naistest pole 67% mammograafia uuringus kunagi osalenud.



**Joonis 1.7.** Mammograafia uuringus osalemine  
(vastasid ainult naised vanuses 35-70 aastat)

Viimase kahe aasta jooksul on mammograafia uuringus osalenud:

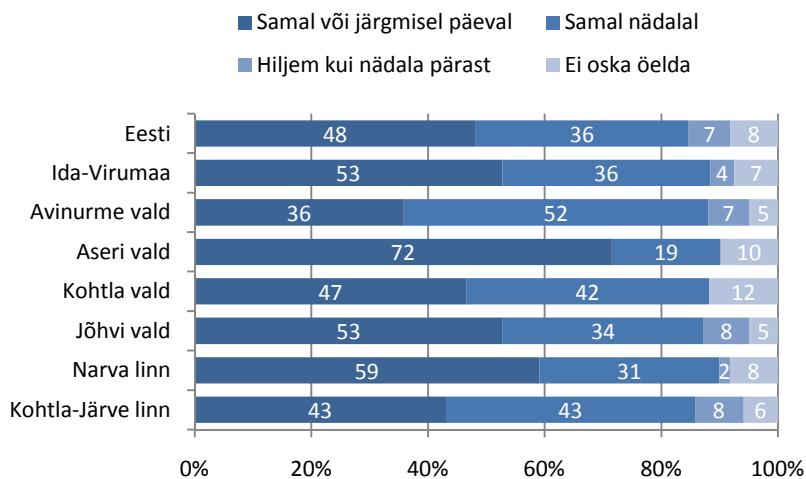
- ▶ pigem vanemaealised (54%) kui keskealised (24%) naised;
- ▶ pigem keskharidusega (39%) kui kõrgharidusega (32%) ja alg- või põhiharidusega (28%) naised.

## 1.5. TERVISETEENUSTE KÄTTESAADAVUS

Uuringus küsiti vastajatelt, kui kiiresti saaksid nad vajadusel külastada perearsti või -õde, hambaarsti ja psühholoogilist nõustajat. Vastusteks oli võimalik märkida samal või järgmisel päeval, samal nädalal, hiljem kui nädala pärast või ei oska öelda.

### Perearst ja pereõde

Ida-Virumaal on perearsti või -õe teenus kättesaadav samal või järgmisel päeval 53% vastajatest (joonis1.8.), mis on kõrgem Eesti keskmisest 48%. Kõige kõrgem on samal või järgmisel päeval perearsti või -õe teenuse kättesaadavus Aseri vallas (72%) ja kõige madalam Avinurme vallas (36%).



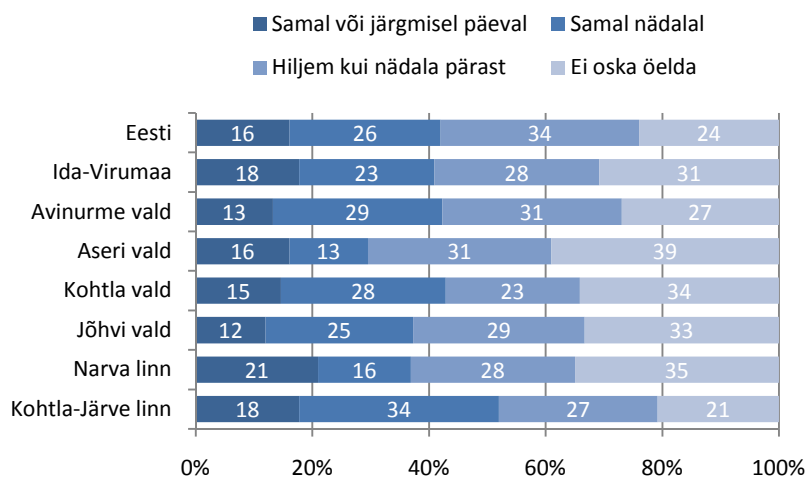
Joonis 1.8. Perearsti või -õe teenuse kättesaadavus

Samal või järgmisel päeval pääsevad perearsti või -õe vastuvõtule:

- ▶ pigem mehed (59%) kui naised (49%);
- ▶ pigem keskealised (57%) ja noored (54%) kui vanemaealised (46%).

## Hambaarst

Samal või järgmisel päeval pääseb hambaarstile 18% Ida-Virumaa vastajatest, mis on sarnane Eesti keskmisele (joonis 1.9). Kõrgeim on näitaja Narva linnas (21%) ja madalaim Jõhvi vallas (12%).

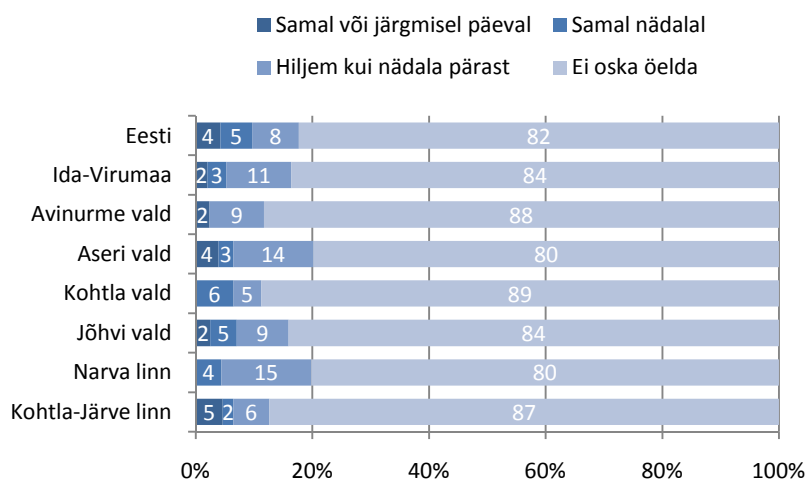


Joonis 1.9. Hambaarsti teenuse kättesaadavus

Samal või järgmisel päeval pääsevad hambaarsti vastuvõtule pigem noored (24%) kui keskealised (15%) ja vanemaealised (14%) vastajad.

## Psühholoogiline nõustamine

Enamus vastajaid nii Eestis keskmiselt kui ka Ida-Virumaal ei osanud küsimusele psühholoogilise nõustamisteenuse kättesaadavuse kohta vastata. See võib peegeldada madalat teadlikkust teenuse kättesaadavusest või viidata teenuste puudumisele. Kõige enam oskasid teenuse kättesaadavusele hinnangut anda Aseri valla ja Narva linna vastajad, kellest enamik hindasid teenuse ootejärjekorda pikemaks kui üks nädal. Olulisi erinevusi sotsiaal-demograafiliste tunnuste lõikes näitaja kohta ei esinenud (vt lisa 1, tabel 1.10).



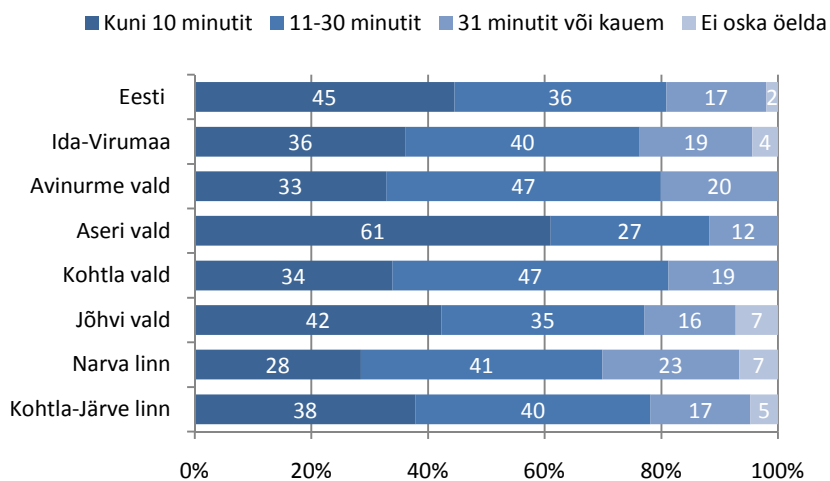
Joonis 1.10. Psühholoogilise nõustamisteenuse kättesaadavus

## 1.6. RAVIMITE, TOIDUKAUPADE, ALKOHOLI JA TUBAKATOODETE KÄTTESAADAVUS

Uuringus osalejatel paluti öelda, kui palju kuluks neil aega oma kodust tulles, et osta ravimeid, toidukaupu, alkoholi või tubakatooteid. Vastusteks oli võimalik märkida kuni 10 minutit, 11-30 minutit, 31 minutit või kauem või ei oska öelda.

### Ravimite kättesaadavus

Ravimite kättesaadavus on Ida-Virumaal aeganõudvam kui Eestis keskmiselt. Kui Eestis keskmiselt on ravimid 10 minuti jooksul kättesaadavad 45%-le vastajatest, siis Ida-Virumaal on näitaja 36% (joonis 1.11). Näitaja on kõrgeim Aseri vallas (61%) ja madalaim Narva linnas (28%).



Joonis 1.11. Ravimite kättesaadavus

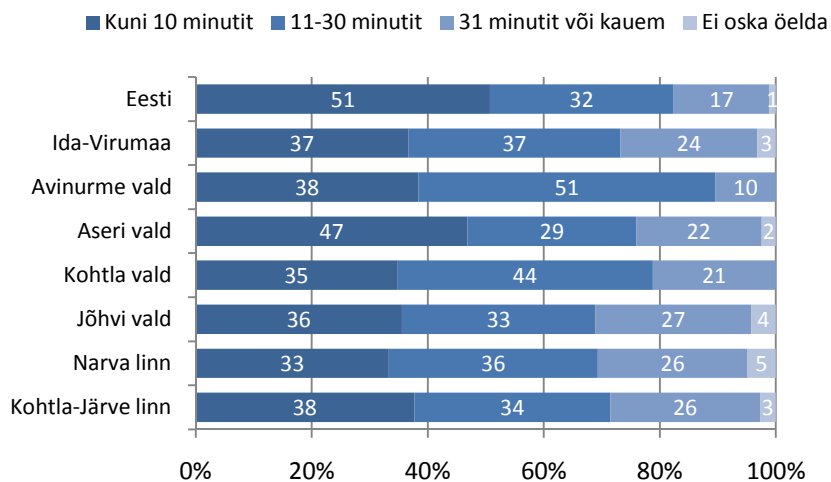
Kuni 10 minuti jooksul on ravimid kättesaadavad pigem:

- ▶ pigem noortele (48%) kui vanemaealistele (34%) ja keskealistele (27%) vastajatele;
- ▶ pigem madala (41%) ja keskmise (40%) kui kõrge (22%) ostujõuga vastajatele.



### Toidukaupade kättesaadavus

Toidukaupade kättesaadavus kuni 10 minuti jooksul on Ida-Virumaal (37%) madalam kui Eestis keskmiselt (51%) (joonis 1.12). Näitaja on kõrgeim Aseri vallas (47%) ja madalaim Narva linnas (33%).



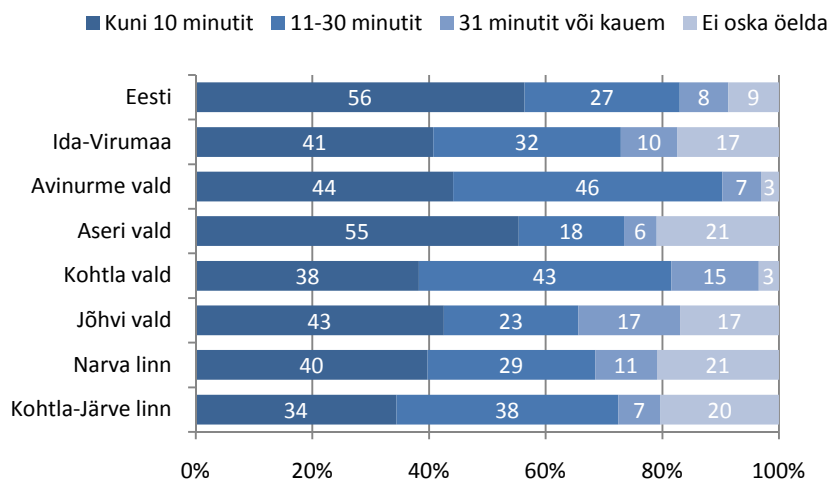
Joonis 1.12. Toidukaupade kättesaadavus

Toidukaubad on kuni 10 minuti jooksul kättesaadavamad:

- ▶ pigem meestele (46%) kui naistele (30%);
- ▶ pigem noorematele (44%) kui keskealistele (37%) või vanemaealistele (28%) vastajatele;
- ▶ pigem madala (44%) ja keskmise (41%) kui kõrge (23%) ostujõuga vastajatele.

### Alkoholi kättesaadavus

Alkoholi kättesaadavus kuni 10 minuti jooksul on Ida-Virumaal (41%) madalam kui Eestis keskmiselt (56%) (joonis 1.13). Näitaja on kõige kõrgem Aseri vallas (55%) ja kõige madalam Kohtla-Järve linnas (34%).



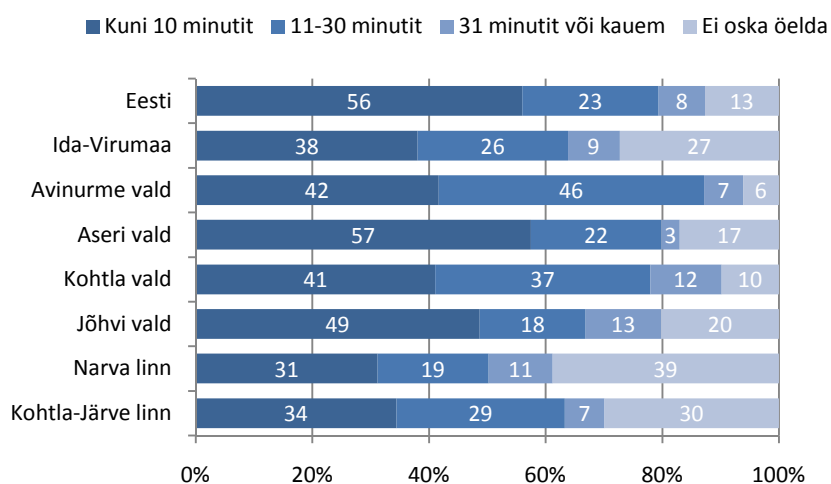
Joonis 1.13. Alkoholi kättesaadavus

Alkohol on kuni 10 minuti jooksul kättesaadav:

- ▶ pigem meestele (47%) kui naistele (37%);
- ▶ pigem noortele (51%) kui keskealistele (39%) või vanemaealistele (31%);
- ▶ pigem keskmise (46%) ja madala (44%) kui kõrge (27%) ostujõuga vastajatele.

### Tubaka kättesaadavus

Sarnaselt alkoholi kättesaadavusele on ka tubakatoodete kättesaadavus kuni 10 minuti jooksul Ida-Virumaal (38%) madalam kui Eestis keskmiselt (56%) (joonis 1.14). Näitaja on kõrgeim Aseri vallas (57%) ja kõige madalam Narva linnas (31%).



Joonis 1.14. Tubakatoodete kättesaadavus

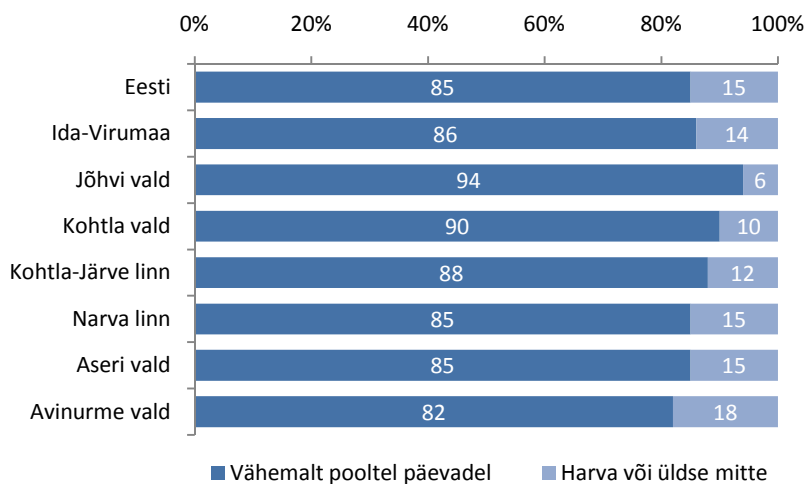
Tubakatooted on kuni 10 minuti jooksul kättesaadavad:

- ▶ pigem meestele (44%) kui naistele (34%);
- ▶ pigem noortele (45%) kui keskealistele (39%) ja vanemaealistele (27%);
- ▶ pigem madala (45%) ja keskmise (40%) kui kõrge (29%) ostujõuga vastajatele.

## 2. TOITUMINE

### 2.1. HOMMIKUSÖÖK

Homмикusöõgi söömise poolest on Ida-Virumaa näitaja sarnane Eesti keskmisele – 86% Ida-Virumaa vastajatest söi uuringule eelnenud kuu jooksul hommikust vähemalt pooltel päevadel (joonis 2.1). Kõige enam söövad hommikust Jõhvi valla vastajad (94%) ja kõike vähem Avinurme valla vastajad (82%).



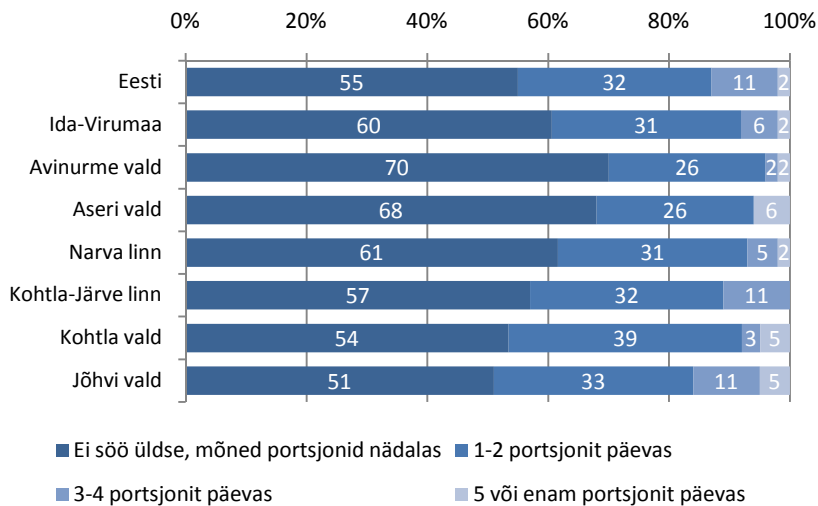
Joonis 2.1. Hommikusöõgi söömine uuringule eelnenud 30 päeva jooksul

Homмикusöõki söövad rohkem (vähemalt pooltel päevadel uuringule eelnenud kuu jooksul):

- ▶ pigem vanemaealised (95%) ja keskealised (87%) kui noored (78%);
- ▶ pigem keskharidusega (90%) ja kõrgharidusega (88%) kui alg- või põhiharidusega (79%) vastajad;
- ▶ pigem töötavad (88%) ja mitteaktiivsed (87%) kui töötud (73%);
- ▶ pigem keskmise (94%) kui madala (83%) ja kõrge (81%) ostujõuga vastajad.

## 2.2. PUU- JA KÖÖGIVILJAD

Võrreldes Eesti keskmisega on Ida-Virumaal enam vastajaid, kes puu- ja köögivilju üldse ei söö või söövad ainult mõned korrad nädalas – 60% (joonis 2.2). Vähese puu- ja köögiviljade söömise poolest tõusevad esile eelkõige Avinurme vald (70%) ja Aseri vald (68%). Kõige suurem on vähemalt 3 portsjonit päevas puu- ja köögivilju sööjate arv Jõhvi vallas (16%), soovituslikud 5 ja rohkem portsjonit päevas sööb ainult 2% idavirumaalastest.



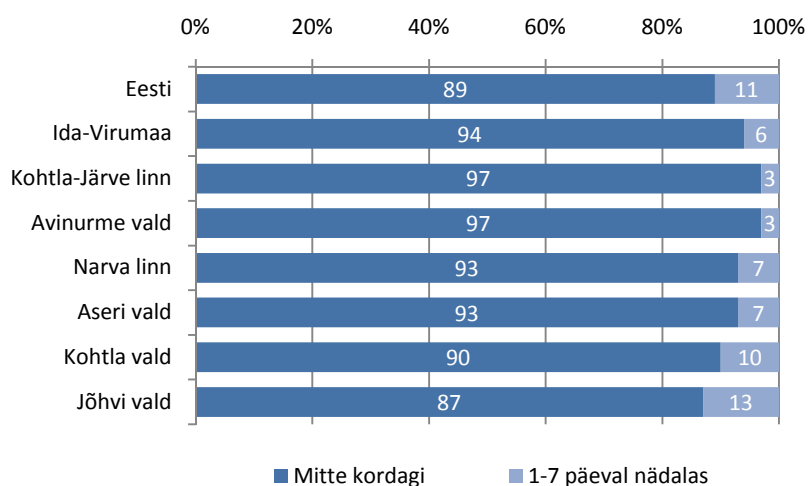
Joonis 2.2. Puu- ja köögiviljade söömine uuringule eelnenud 7 päeva jooksul

Vastajaid, kes puu- ja köögivilju ei söö üldse või söövad mõned portsjonid nädalas, saab iseloomustada järgmiselt:

- ▶ pigem töötud (98%) kui mitteaktiivsed (65%) ja töötavad (54%);
- ▶ pigem kõrge (77%) kui keskmise (54%) ja madala (53%) ostujõuga vastajad;
- ▶ pigem ilma lasteta (68%) kui täisealiste lastega (59%) ja alaealiste lastega (53%) leibkondade liikmed.

### 2.3. ENERGIAJOOGID

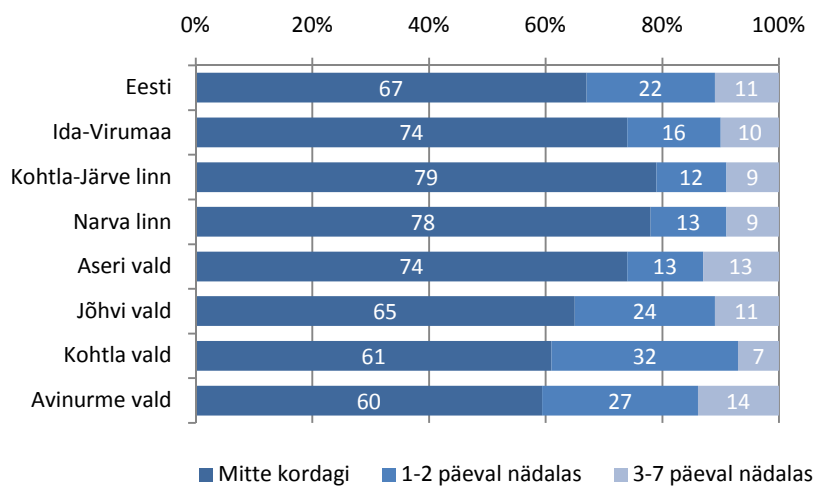
Vastajaid, kes uuringule eelnenud nädala jooksul jõid energijooke on Ida-Virumaal 6%, näitaja on madalam Eesti keskmisest 11% (joonis 2.3). Kõige vähem on energijookide tarvitajaid Kohtla-Järve linnas ja Avinurme vallas (3%) ning kõige enam Jõhvi vallas (13%). Olulisi erinevusi sotsiaal-demograafiliste tunnuste lõikes näitaja kohta ei esinenud (vt lisa 2, tabel 2.3).



Joonis 2.3. Energijookide tarvitamine uuringule eelnenud 7 päeva jooksul

## 2.4. SUHKRUT SISALDAVAD MAGUSAD JOOGID

Ida-Virumaal on Coca-Cola ja teiste suhkrut sisaldavate magusate jookide igapäevaseid tarvitajaid 26% vastajatest, mis on madalam Eesti keskmisest 33% (joonis 2.4). Vähemalt ühel päeval nädalas mainitud jooke tarvitanud vastajate osakaal on suurim Kohtla vallas (39%) ja madalaim Kohtla-Järve linnas (21%).



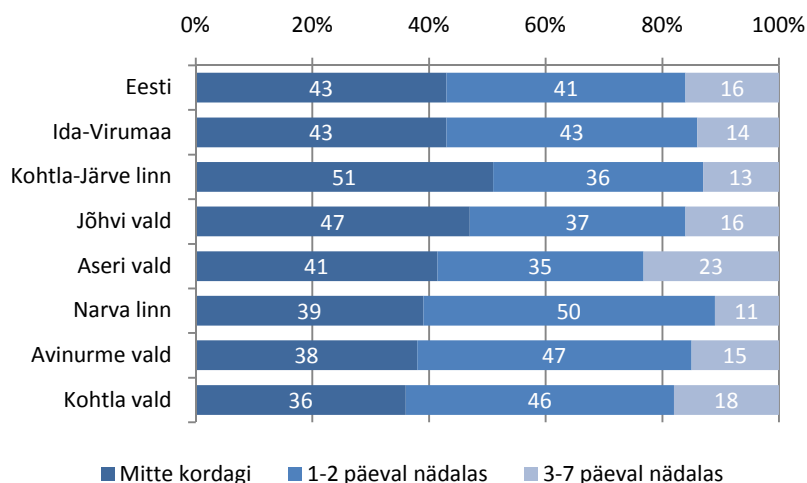
Joonis 2.4. Coca-Cola ja teiste suhkrut sisaldavate magusate jookide tarvitamine uuringule eelnenud 7 päeva jooksul

Vähemalt ühe korra nädalas magusjookide tarvitajaid võib iseloomustada järgnevalt:

- ▶ pigem mehed (35%) kui naised (20%);
- ▶ pigem noored (46%) kui keskealised (19%) ja vanemaealised (13%);
- ▶ pigem alg- või põhiharidusega (45%) kui keskharidusega (22%) ja kõrgharidusega (14%) vastajad;
- ▶ pigem kõrge (38%) kui keskmise (27%) ja madala (22%) ostujõuga vastajad;
- ▶ pigem alaealiste lastega (34%) kui ilma lasteta (25%) ja täisealiste lastega (23%) leibkondade liikmed.

## 2.5. SAIATOOTED

Pitsat, pirukaid, saiakesi ja hamburgereid söövad igapäevaselt rohkem kui pooled (57%) Ida-Virumaa vastajatest, mis on võrdne Eesti keskmisega (joonis 2.5). Vähemalt ühel päeval nädalas söövad kõige enam saiatooteid Kohtla valla vastajad (64%) ja kõige vähem Kohtla-Järve linna vastajad (49%).



Joonis 2.5. Saiatoodete söömine uuringule eelnenud 7 päeva jooksul

Vähemalt ühe korra nädalas saiatoodete sööjaid võib iseloomustada järgmiselt:

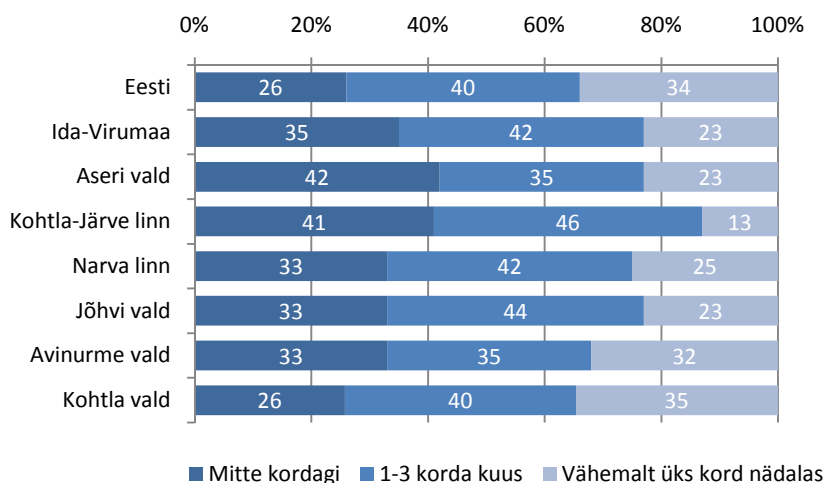
- ▶ pigem mehed (65%) kui naised (51%);
- ▶ pigem noored (77%) kui keskealised (49%) ja vanemaealised (47%);
- ▶ pigem alg- või põhiharidusega (63%) ja keskharidusega (57%) kui kõrgharidusega (49%) vastajad;
- ▶ pigem kõrge (69%) ja keskmise (62%) kui madala (50%) ostujõuga vastajad;
- ▶ pigem alaealiste lastega (71%) kui ilma lasteta (55%) ja täisealiste lastega (52%) leibkondade liikmed.



## 3. ALKOHOL

### 3.1. ALKOHOLI TARVITAMISE REGULAARSUS

Ida-Virumaal tarvitatakse alkoholi harvemini kui Eestis keskmiselt (joonis 3.1). Samuti on maakonnas kõrgem vastajate osakaal, kes uuringule eelnenud 30 päeva jooksul ei tarvitanud üldse alkoholi. Kui Eestis keskmiselt oli selliseid vastajaid 26%, siis Ida-Virumaal 35%. Vähemalt ühe korra nädalas alkoholi tarvitajaid on kõige enam Kohtla vallas (35%) ja kõige vähem Kohtla-Järve linnas (13%).



Joonis 3.1. Alkoholi tarvitamise regulaarsus uuringule eelnenud 30 päeva jooksul

Vähemalt ühe korra nädalas alkoholi tarvitajaid võib iseloomustada järgmiselt:

- ▶ pigem mehed (39%) kui naised (12%);
- ▶ pigem noored (29%) ja keskealised (26%) kui vanemaealised (12%);
- ▶ pigem töötavad (26%) ja mitteaktiivsed (20%) kui töötud (8%);
- ▶ pigem elukaaslasega (28%) kui ilma elukaaslaseta (15%) vastajad;
- ▶ pigem kõrge (32%) ja keskmise (22%) kui madala (16%) ostujõuga vastajad;
- ▶ pigem eestlased (27%) kui venelased (19%);
- ▶ pigem alaealiste lastega (29%) ja ilma lasteta (27%) kui täisealiste lastega (19%) leibkondade liikmed.

Vähemalt ühe korra nädalas tarvitavad alkoholi pigem vastajad:

- ▶ kelle toimetulek ei ole tervises seisundi tõttu piiratud;
- ▶ kes joovad end purju (korraga vähemalt 6 alkoholiannust) vähemalt üks kord nädalas;
- ▶ kes enda hinnangul tarvitavad alkoholi palju;
- ▶ kes ei ole suitsetamisest loobunud;
- ▶ kellel on olnud juhuslikke seksuaalsuhteid;
- ▶ kes on ühe korra tarvitanud kanepit;
- ▶ kes on korduvalt tarvitanud teisi narkootikume (ecstasy, amfetamiin, kokaiin, heroiin).

Tabel 3.1. Alkoholi tarvitamise regulaarsuse seos teiste tunnustega, %

		Vähemalt 1 kord nädalas	1-3 korda kuus	Mitte kordagi	Kokku
<b>Tervise seisundi tõttu piiratud toimetulek</b>	Piiratud	19	42	39	100
	Ei ole piiratud	29	43	28	100
<b>Korraka vähemalt 6 alkoholiannuse tarvitamine*</b>	Mitte kordagi	16	84	0	100
	1-3 korda kuus	48	52	0	100
	Vähemalt 1 kord nädalas	98	2	0	100
<b>Subjektivne alkoholi tarvitamise hinnang*</b>	Vähe või mõõdukalt	32	68	0	100
	Palju	100	0	0	100
<b>Suitsetamine**</b>	Suitsetab	36	38	27	100
	Loobunud	17	47	35	100
<b>Seksuaalvahekord juhupartneriga viimase 12 kuu jooksul***</b>	Jah	45	35	20	100
	Ei	23	44	34	100
<b>Kanepi tarvitamine</b>	Jah, 1 korra	62	22	16	100
	Jah, korduvalt	32	33	35	100
	Ei	20	44	37	100
<b>Teiste narkootikumide tarvitamine</b>	Jah, 1 korra	53	45	1	100
	Jah, korduvalt	77	10	14	100
	Ei	34	40	26	100

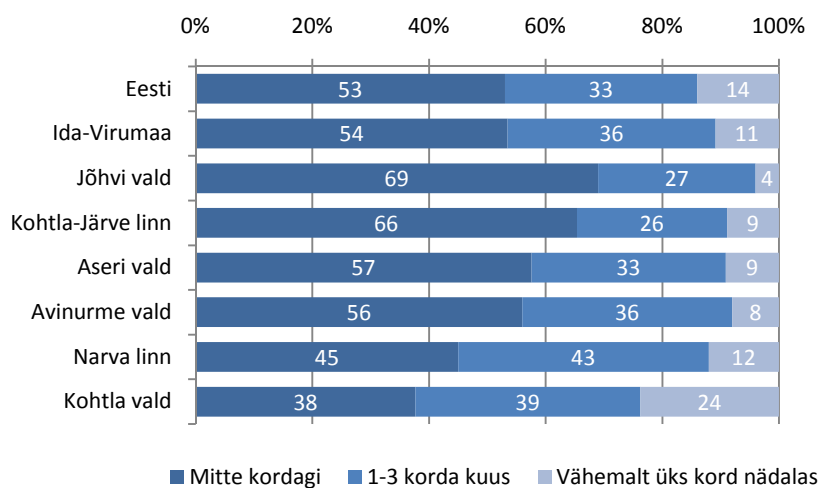
\*Vastasid ainult need, kes olid uuringule eelnenud 30 päeva jooksul alkohoolseid jooke tarvitanud.

\*\*Vastasid ainult need, kes on kunagi elus suitsetanud.

\*\*\*Vastasid ainult need, kes on kunagi olnud seksuaalvahekorras.

### 3.2. ALKOHOLI TARVITAMISE KOGUSED

Purju joomise (ehk korraga vähemalt 6 annuse alkoholi<sup>3</sup> tarvitamise) sageduse näitajate poolest on Ida-Virumaa olukord sarnane Eesti keskmisele (joonis 3.2). Nii Eestis keskmiselt kui Ida-Virumaal joob end vähemalt ühe korra kuus purju 47% vastajatest. Vähemalt korra nädalas joob end purju pea iga kümnes vastaja. Iganädalasi purju joojaid on kõige enam Kohtla vallas (24%) ja kõige vähem Jõhvi vallas (4%).



*Joonis 3.2. Korraga vähemalt 6 alkoholiannuse tarvitamine uuringule eelnenud 30 päeva jooksul (vastasid ainult need, kes olid uuringule eelnenud 30 päeva jooksul alkohoolseid jooke tarvinud)*

Vähemalt ühe korra nädalas purju joojaid võib iseloomustada järgmiselt:

- ▶ pigem mehed (16%) kui naised (6%);
- ▶ pigem noored (19%) kui keskealised (7%) ja vanemaealised (7%);
- ▶ pigem alg- või põhiharidusega (17%) ja keskharidusega (11%) kui kõrgharidusega (3%) vastajad;
- ▶ pigem mitteaktiivsed (20%) ja töötud (14%) kui töötavad (8%);
- ▶ pigem alaealiste lastega (18%) kui täisealiste lastega (10%) ja ilma lasteta (6%) leibkondade liikmed.

Rohkem esineb purju joomist nende hulgas:

- ▶ kes suitsetavad;
- ▶ kellel on depressiooni sümptomid;
- ▶ kes enda hinnangul tarvitavad alkoholi palju;
- ▶ kellel on olnud juhuslikke seksuaalsuhteid;
- ▶ kes on füüsiliselt madala aktiivsusega.

<sup>3</sup> Alkoholiannus on alkohoolse joogi kogus, mis sisaldab 10 g absoluutset alkoholi. Üks alkoholiannus on näiteks 250 ml 5%–5,3% õlut või 1 pokaal (120 ml) 12% veini või 1 pits (40 ml) 40% kanget alkoholi. Allikas: Tähepõld, H., Veskimägi, M., Kalda, R., Maaroos, H-I., Oona, M., Saame, I. (2012). Alkoholi liigtarvitava patsiendi varajane avastamine ja nõustamine perearstipraktises: metoodiline juhendmaterjal perearstidele ja pereõdedele. II parandatud ja täiendatud trükk. Tallinn: Lakrito AS.

Tabel 3.2. Korraga vähemalt 6 alkoholiannuse tarvitamise seos teiste tunnustega, (%)\*

		Vähemalt 1 kord nädalas	1-3 korda kuus	Mitte kordagi	Kokku
Suitsetamine**	Suitsetab	24	40	36	100
	Loobunud	0	51	49	100
Depressiooni sümptomid	Ei ole	6	39	54	100
	On	24	18	58	100
Subjektivne hinnang oma alkoholi tarvitamisele*	Vähe või mõõdukalt	9	35	56	100
	Palju	47	53	39	100
Seksuaalvahekord juhupartneriga viimase 12 kuu jooksul***	Jah	30	35	35	100
	Ei	9	35	56	100
Vabal ajal liikumisharrastusega tegelemine	Üldse mitte või 1-2 korda kuus	15	36	50	100
	1 või mitu korda nädalas	3	37	60	100

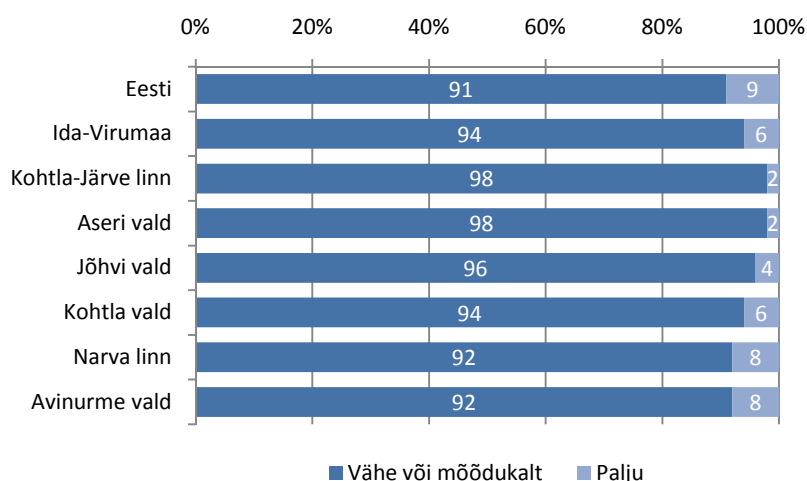
\*Vastasid ainult need, kes olid uuringule eelnenud 30 päeva jooksul alkohoolseid jooke tarvitanud.

\*\*Vastasid ainult need, kes on kunagi elus suitsetanud.

\*\*\*Vastasid ainult need, kes on kunagi olnud seksuaalvahekorras.

### 3.3. HINNANGUD OMA ALKOHOLI TARVITAMISELE

Uuringus osalenutel paluti anda subjektiivne hinnang enda alkoholi tarvitamisele. Nii Eestis keskmiselt kui ka Ida-Virumaal leiab ligikaudu 90% vastajatest, et nad tarvitavad alkoholi vähe või mõõdukalt (joonis 3.3). Vastajaid, kes arvavad, et nad tarvitavad alkoholi palju on kõige enam Narva linnas ja Avinurme vallas (8%). Kõige vähem aga Kohtla-Järve linnas ja Aseri vallas (2%).



**Joonis 3.3.** Subjektiivne alkoholi tarvitamise hinnang

(vastasid ainult need, kes olid uuringule eelnenud 30 päeva jooksul alkohoolseid jooke tarvitanud)

Enda alkoholi tarvitamist hindavad paljuks pigem need, kelle tervise enesehinnang on halb.

**Tabel 3.3.** Subjektiivse alkoholi tarvitamise hinnangu seos tervise enesehinnanguga, %\*

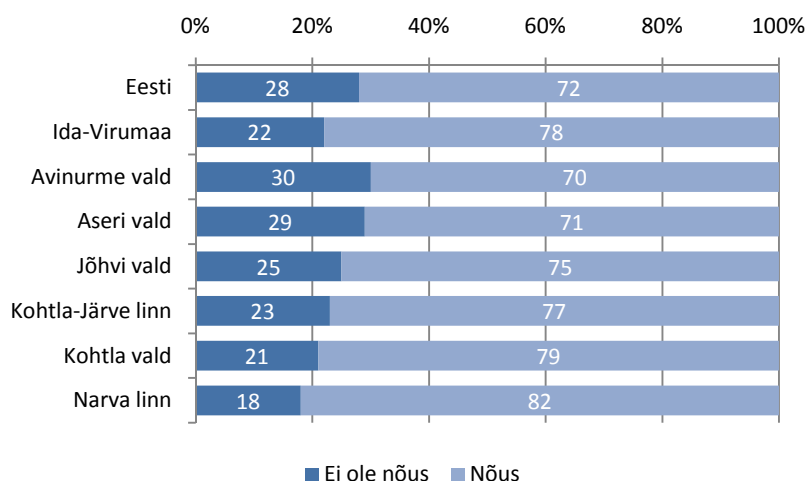
		Vähe või mõõdukalt	Palju	Kokku
<b>Tervise enesehinnang</b>	Hea	94	6	100
	Keskmine	87	13	100
	Halb	72	28	100

\*Vastasid ainult need, kes olid uuringule eelnenud 30 päeva jooksul alkohoolseid jooke tarvitanud.

### 3.4. HOIAKUD ALKOHOLI TARVITAMISE SUHTES

#### Hoiakud regulaarse alkoholi tarvitamise terviskahjude suhtes

Väitega „Enamikel nädalapäevadel klaasi veini või pudeli õlle joomine võib tervisele halvasti mõjuda“ nõustujate osakaal on Ida-Virumaal (78%) kõrgem kui Eestis keskmiselt (72%) (joonis 3.4). Väitega nõustujaid on kõige enam Narva linnas (82%) ja kõige vähem Avinurme vallas (70%).



Joonis 3.4. Väitele „Enamikel nädalapäevadel klaasi veini või pudeli õlle joomine võib tervisele halvasti mõjuda“ vastamine

Väitega mittenõustujaid võib iseloomustada järgmiselt:

- ▶ pigem mehed (38%) kui naised (11%);
- ▶ pigem noored (26%) ja keskealised (24%) kui vanemaealised (16%);
- ▶ pigem eestlased (33%) kui venelased (19%);
- ▶ pigem need, kes tarvitavad alkoholi vähemalt üks kord nädalas;
- ▶ pigem need, kes sagedamini joovad end purju.

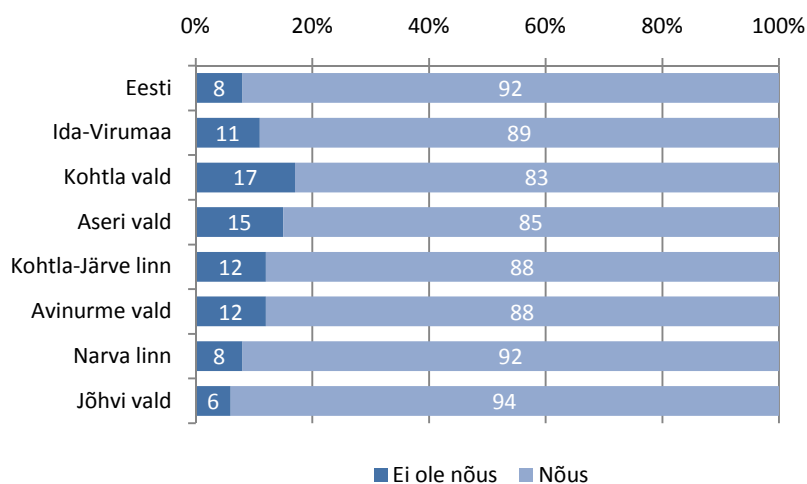
Tabel 3.4. Väite „Enamikel nädalapäevadel klaasi veini või pudeli õlle joomine võib tervisele halvasti mõjuda“, seos teiste tunnustega, %

		Ei ole nõus	Nõus	Kokku
<b>Alkoholi tarvitamise regulaarsus</b>	Vähemalt 1 kord nädalas	41	59	100
	1-3 korda kuus	16	84	100
	Mitte kordagi	18	82	100
<b>Korraka vähemalt 6 alkoholiannuse tarvitamine*</b>	Vähemalt 1 kord nädalas	30	70	100
	1-3 korda kuus	38	62	100
	Mitte kordagi	14	86	100

\*Vastasid ainult need, kes olid uuringule eelnenud 30 päeva jooksul alkohoolseid jooke tarvitanud.

### Hoiakud purju joomise terviskahjude suhtes

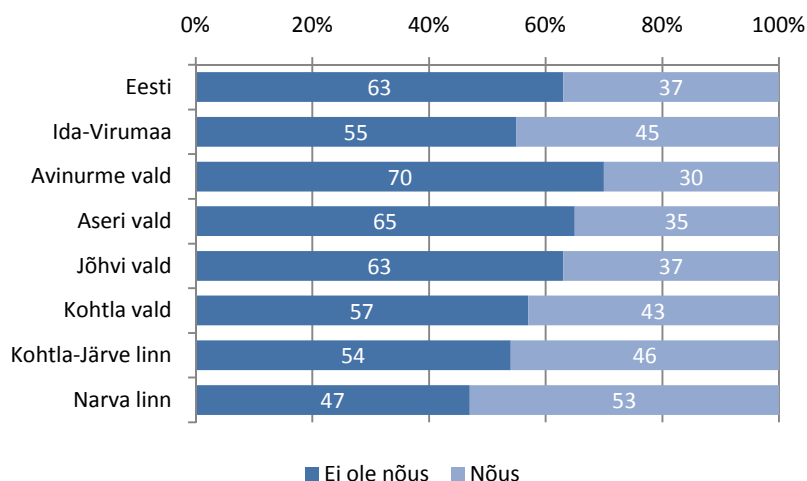
Väitega „Iganädalane purju joomine võib tekitada tõsiseid tervisehäireid“ ei nõustu 11% Ida-Virumaa vastajatest, mis on sarnane Eesti keskmisele (joonis 3.5). Mittenõustujaid on kõige rohkem Kohtla vallas (17%) ja kõige vähem Jõhvi vallas (6%). Olulisi erinevusi sotsiaal-demograafiliste tunnuste lõikes näitaja kohta ei esinenud (vt lisa 3, tabel 3.5).



Joonis 3.5. Väitele „Iganädalane purju joomine võib tekitada tõsiseid tervisehäireid“ vastamine

*Purju joomist soosivad hoiakud tutvusringkonnas*

Väitega „Minu tutvusringkonnas on tavaline ennast seltskondlikel koosviibimistel purju juua“ nõustujaid on Ida-Virumaal (45%) rohkem kui Eestis keskmiselt (37%) (joonis 3.6). Kõige madalam on nõustujate osakaal Avinurme vallas (30%) ning kõige kõrgem Narva linnas (53%).



*Joonis 3.6. Väitele „Minu tutvusringkonnas on tavaline ennast seltskondlikel koosviibimistel purju juua“ vastamine*

Väitega nõustujaid võib iseloomustada järgmiselt:

- ▶ pigem mehed (53%) kui naised (38%);
- ▶ pigem noored (51%) ja keskealised (50%) kui vanemaealised (26%);
- ▶ pigem venelased (54%) kui eestlased (28%);
- ▶ pigem need, kes tarvitavad alkoholi vähemalt üks kord nädalas;
- ▶ pigem need, kes ei tarvita alkoholi suures koguses.

*Tabel 3.5. Väite „Minu tutvusringkonnas on tavaline ennast seltskondlikel koosviibimistel purju juua“, seos teiste tunnustega, %*

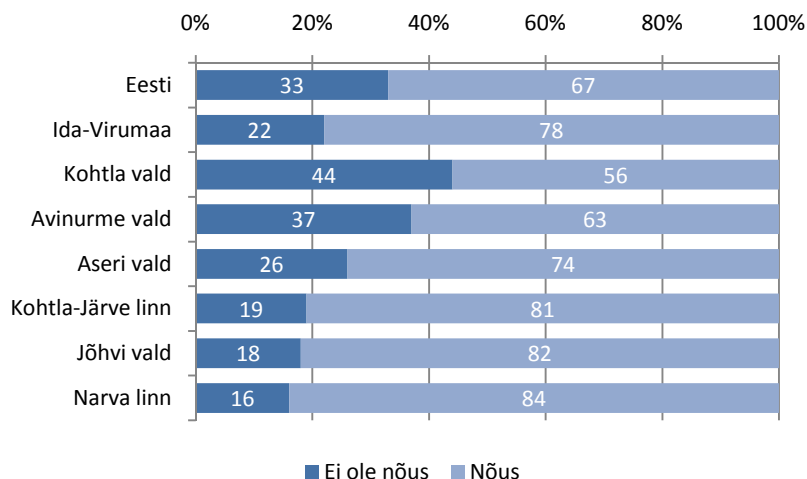
		Ei ole nõus	Nõus	Kokku
<b>Alkoholi tarvitamise regulaarsus uuringule eelnenud 30 päeva jooksul</b>	Vähemalt 1 kord nädalas	35	65	100
	1-3 korda kuus	56	44	100
	Mitte kordagi	71	29	100
<b>Korraka vähemalt 6 alkoholiannuse tarvitamine*</b>	Vähemalt 1 kord nädalas	30	70	100
	1-3 korda kuus	38	62	100
	Mitte kordagi	14	86	100

\*Vastasid ainult need, kes olid uuringule eelnenud 30 päeva jooksul alkoholiseid jooke tarvitanud.



*Hoiakud alkoholi ja tubakatoodete müügipiirangute suhtes*

Ida-Virumaa vastajate hulgas on väitega „Alkoholi ja tubakatooteid tuleks müüa spetsiaalsetes müügikohtades“ nõustujaid rohkem (78%) kui Eestis keskmiselt (67%) (joonis 3.7). Kõige madalam on nõustujate osakaal Kohtla vallas (56%) ja kõige kõrgem Narva linnas (84%).



*Joonis 3.7. Väitele „Alkoholi ja tubakatooteid tuleks müüa spetsiaalsetes müügikohtades“ vastamine*

Müügipiirangute vastaseid võib iseloomustada järgmiselt:

- ▶ pigem mehed (27%) kui naised (18%);
- ▶ pigem noored (26%) ja keskealised (23%) kui vanemaealised (16%);
- ▶ pigem eestlased (38%) kui venelased (16%);
- ▶ pigem need, kes joovad end purju vähemalt üks kord nädalas.

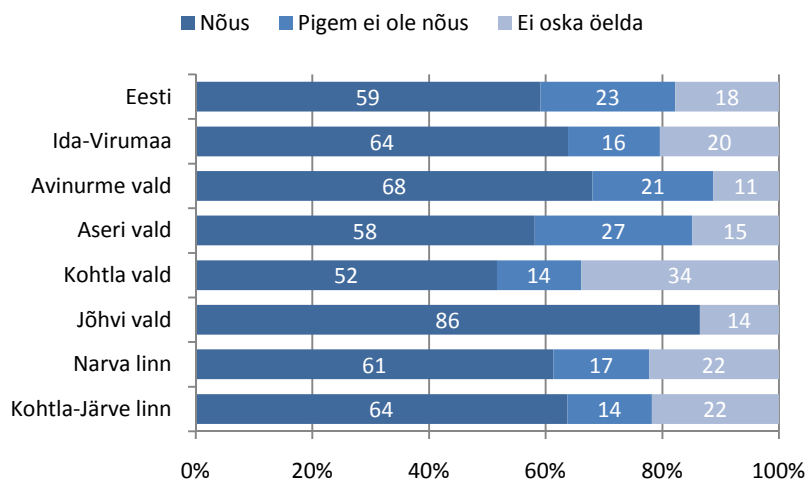
*Tabel 3.6. Väite „Alkoholi ja tubakatooteid tuleks müüa spetsiaalsetes müügikohtades“, seos korraga vähemalt 6 alkoholiannuse tarvitamisega, %*

	Ei ole nõus	Nõus	Kokku
Vähemalt 1 kord nädalas	34	66	100
<b>Korraga vähemalt 6 alkoholiannuse tarvitamine*</b>			
1-3 korda kuus	13	87	100
Mitte kordagi	4	96	100

\*Vastasis ainult need, kes olid uuringule eelnenud 30 päeva jooksul alkohoolseid jooke tarvitanud.

### Valmisolek piirata oma alkoholi tarvitamist

Väitega „Peaksin tarvitama vähem alkoholi“ nõustujaid on Ida-Virumaal (64%) rohkem kui Eestis keskmiselt (59%) (joonis 3.8). Näitaja on kõrgeim Jõhvi vallas (86%) ja madalaim Kohtla vallas (52%).



**Joonis 3.8.** Väitele „Peaksin tarvitama vähem alkoholi“ vastamine (analüüsist on välja jäetud need, kes vastasid väitele „ei kehti minu kohta“)

Vastajad, kes leiavad, et nad peaksid tarvitama vähem alkoholi on:

- ▶ pigem vanemaealised (85%) ja noored (74%) kui keskealised (52%);
- ▶ pigem need, kes joovad end purju vähemalt üks kord nädalas;
- ▶ pigem need, kes nõustuvad alkoholi ja tubakatooteid tuleks müüa spetsiaalsetes müügikohtades;
- ▶ pigem need, kes nõustuvad, et enamikel nädalapäevadel alkoholi joomine on tervisele kahjulik.

**Tabel 3.7.** Väite „Peaksin tarvitama vähem alkoholi“, seos teiste tunnustega, % \*

		Nõus	Pigem ei ole nõus	Ei oska öelda	Kokku
<b>Korraka vähemalt 6 alkoholiannuse tarvitamine**</b>	Mitte kordagi	54	22	24	100
	1-3 korda kuus	58	19	23	100
	Vähemalt 1 kord nädalas	93	0	7	100
<b>Alkoholi ja tubaka müümine spetsiaalsetes müügikohtades</b>	Ei ole nõus	48	28	24	100
	Nõus	71	9	20	100
<b>Enamikel nädalapäevadel alkoholi joomine on kahjulik</b>	Ei ole nõus	46	28	26	100
	Nõus	72	10	18	100

\*Analüüsist on välja jäetud need, kes vastasid väitele „ei kehti minu kohta“.

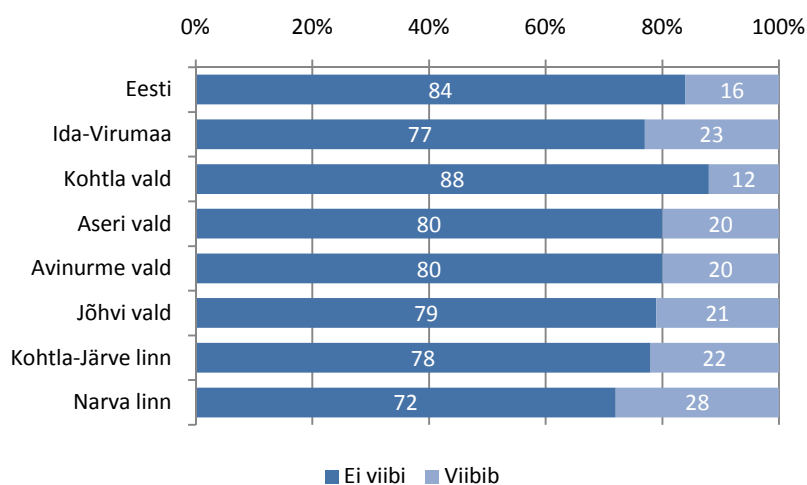
\*\*Vastasid ainult need, kes olid uuringule eelnenud 30 päeva jooksul alkohoolseid jooke tarvitanud.

## 4. SUITSETAMINE

### 4.1. PASSIIVNE SUITSETAMINE

#### Tööl viibimine ruumides, kus suitsetatakse

Ida-Virumaa vastajatest viibib 23% tööl ruumides, kus suitsetatakse, mis on kõrgem Eesti keskmisest 16% (joonis 4.1). Omavalitsuste lõikes on näitaja kõrgeim Narva linnas (28%) ja madalaim Kohtla vallas (12%).



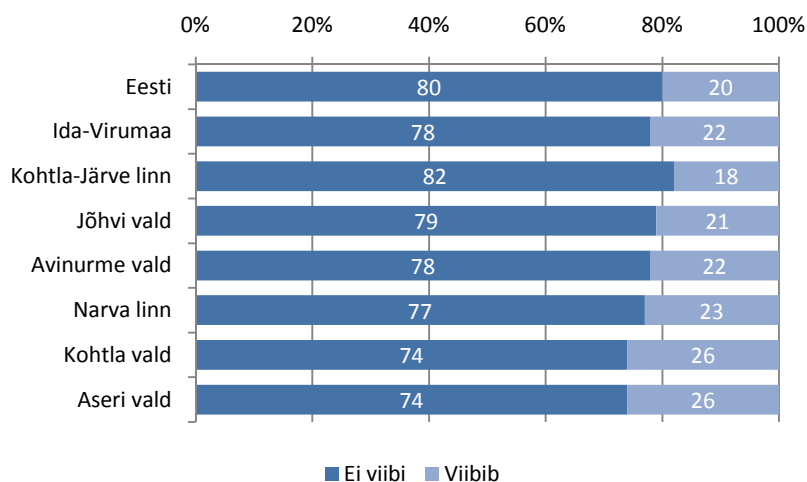
Joonis 4.1. Tööl viibimine ruumides, kus suitsetatakse

Vastajaid, kelle töökohal suitsetatakse, võib iseloomustada järgmiselt:

- ▶ pigem mehed (41%) kui naised (10%);
- ▶ pigem keskealised (35%) kui noored (19%) ja vanemaealised (10%);
- ▶ pigem keskharidusega (28%) kui alg- või põhiharidusega (21%) ja kõrgharidusega (18%) vastajad.

### Kodus viibimine ruumides, kus suitsetatakse

Ida-Virumaa vastajate hulgas on 22% neid, kelle kodus suitsetatakse, mis on sarnane Eesti keskmisele (joonis 4.2). Madalaim on näitaja Kohtla-Järve linnas (18%) ning kõrgeim Kohtla vallas ja Aseri vallas (26%).



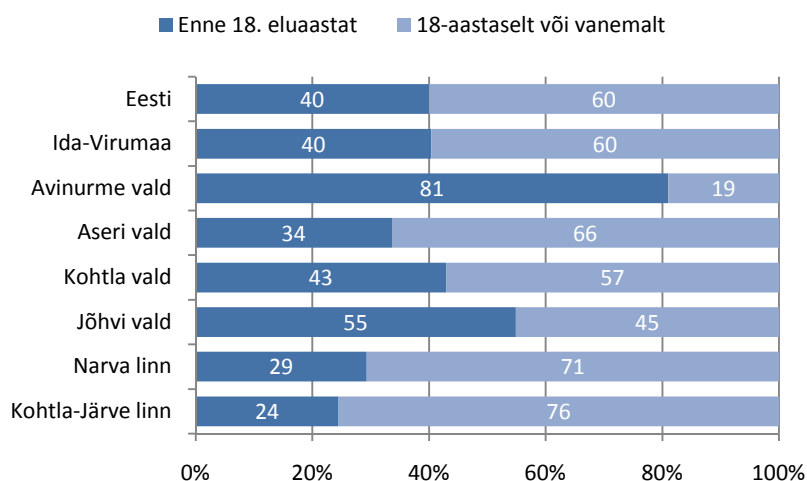
Joonis 4.2. Kodus viibimine ruumides, kus suitsetatakse

Vastajaid, kelle kodus suitsetatakse, võib iseloomustada järgmiselt:

- ▶ pigem naised (26%) kui mehed (16%);
- ▶ pigem noored (27%) kui keskealised (21%) ja noored (16%);
- ▶ pigem keskharidusega (26%) ja alg- või põhiharidusega (24%) kui kõrgharidusega (9%) vastajad;
- ▶ pigem kõrge (33%) kui keskmise (21%) ja madala (15%) ostujõuga vastajad;
- ▶ pigem alaealiste lastega (29%) ja täisealiste lastega (21%) kui ilma lasteta (15%) leibkondade liikmed.

## 4.2. SUITSETAMISE ALUSTAMINE

Kõigilt vastajatelt, kes olid uuringu läbiviimise ajal igapäevased suitsetajad, paluti täpsustada, mis vanuses nad suitsetamisega alustasid. Ida-Virumaa vastajatest 40% alustas suitsetamist enne 18. eluaastat, mis on võrdne Eesti keskmisega (joonis 4.3). Kõige enam on alaealisena suitsetamisega alustanud Avinurme vallas (81%) ja kõige vähem Kohtla-Järve linnas (24%).



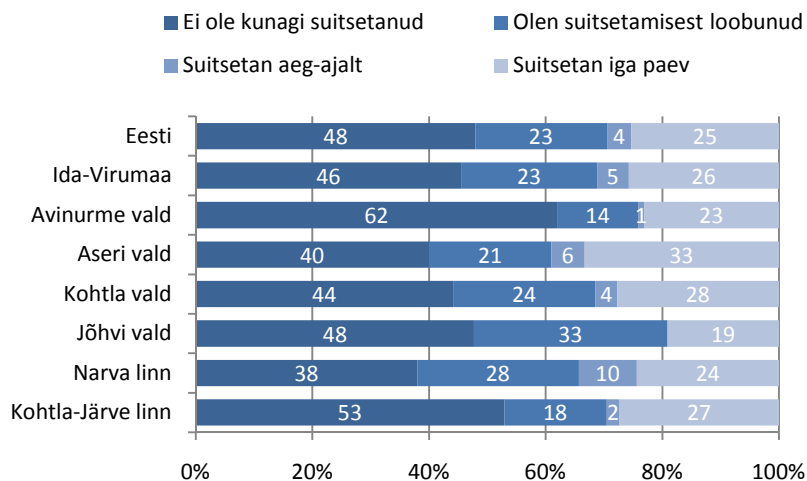
Joonis 4.3. Suitsetamise alustamine (vastasid ainult igapäevased suitsetajad)

Alaealisena suitsetamisega alustanud võib iseloomustada järgmiselt:

- ▶ pigem mehed (60%) kui naised (28%);
- ▶ pigem noored (52%) kui vanemaealised (35%) ja keskealised (34%);
- ▶ pigem alg- või põhiharidusega (50%) ja keskkharidusega (45%) kui kõrgharidusega (29%) vastajad;
- ▶ pigem keskmise (46%) ja madala (38%) kui kõrge (30%) ostujõuga vastajad.

### 4.3. IGAPÄEVASED SUITSETAJAD

Ida-Virumaal on igapäevaseid suitsetajaid 26% vastajatest, mis on sarnane Eestis keskmisele (joonis 4.4). Näitaja on kõrgeim Aseri vallas (33%) ja kõige madalam Jõhvi vallas (19%). Vastajaid, kes pole mitte kunagi suitsetanud, on kõige enam Avinurme vallas (62%) ja kõige vähem Narva linnas (38%).



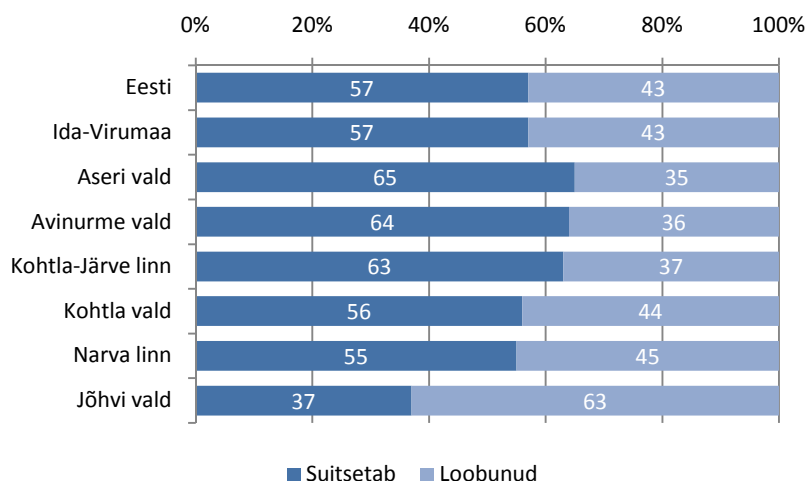
Joonis 4.4. Igapäevane suitsetamine

Ida-Virumaa igapäevaseid suitsetajaid võib iseloomustada järgmiselt:

- ▶ pigem mehed (33%) kui naised (20%);
- ▶ pigem keskealised (35%) kui noored (22%) ja vanemaealised (16%);
- ▶ pigem töötud (43%) kui töötavad (27%) ja mitteaktiivsed (19%);
- ▶ pigem keskkooliharidusega (33%) kui alg- või põhiharidusega (21%) ja kõrgharidusega (12%) vastajad;
- ▶ pigem keskmise (31%) ja kõrge (29%) kui madala (21%) osujõuga vastajad.

#### 4.4. SUITSETAMISEST LOOBUMINE

Kõigist Ida-Virumaa vastajatest, kes on elu jooksul suitsetanud on suitsetamisest loobunud 43%, näitaja on võrdne Eesti keskmisega (joonis 4.5). Kõige enam on suitsetamisest loobunud Jõhvi vallas (63%) ja kõige vähem Aseri vallas (35%).



Joonis 4.5. Suitsetamisest loobumine

(vastasid vaid need, kes on kunagi elus suitsetanud)

Vastajaid, kes pole suitsetamist maha jätnud, võib iseloomustada järgmiselt:

- ▶ pigem naised (65%) kui mehed (50%);
- ▶ pigem keskealised (66%) kui noored (54%) ja vanemaelised (42%);
- ▶ pigem alg- või põhiharidusega (60%) ja keskharidusega (58%) kui kõrgharidusega (46%) vastajad;
- ▶ pigem töötud (86%) kui mitteaktiivsed (59%) ja töötavad (54%);
- ▶ pigem kõrge (66%) kui madala (55%) ja keskmise (54%) ostujõuga vastajad;
- ▶ pigem ilma elukaaslaseta (68%) kui elukaaslasega (53%) vastajad;
- ▶ pigem täisealiste lastega (64%) kui alaealiste lastega (53%) ja ilma lasteta (53%) leibkondade liikmed;
- ▶ pigem need, kelle tervise enesehinnang on keskmine või halb;
- ▶ pigem need, kes tarvitavad alkoholi vähemalt üks kord nädalas;
- ▶ pigem need, kes joovad end purju vähemalt üks kord nädalas.

Tabel 4.1. Suitsetamisest loobumise seos teiste tunnustega, %\*

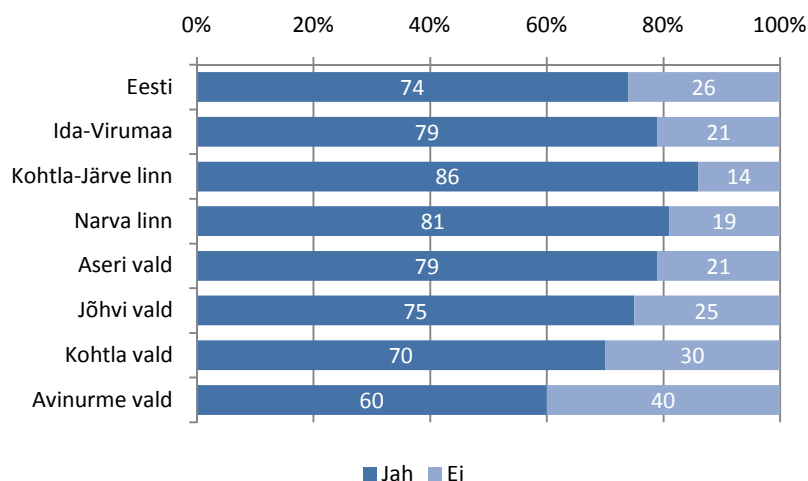
		Suitsetab	Loobunud	Kokku
Tervise enesehinnang	Hea	49	51	100
	Keskmine	65	35	100
	Halb	55	45	100
Alkoholi tarvitamise regulaarsus	Mitte kordagi	50	50	100
	1-3 korda kuus	52	48	100
	Vähemalt 1 kord nädalas	73	27	100
Korraka vähemalt 6 alkoholiannuse tarvitamine**	Mitte kordagi	52	48	100
	1-3 korda kuus	55	45	100
	Vähemalt 1 kord nädalas	100	0	100

\*Vastasid ainult need, kes on kunagi oma elus suitsetanud.

\*\*Vastasid ainult need, kes olid uuringule eelnenud 30 päeva jooksul alkohoolseid jooke tarvitanud.

### Soov suitsetamisest loobuda

Küsimusele „Kas te soovite suitsetamisest loobuda?“ vastasid ainult igapäevased suitsetajad. Ida-Virumaa igapäevastest suitsetajatest soovivad 79% suitsetamisest loobuda, mis on kõrgem Eesti keskmisest 74% (joonis 4.6). Kõige enam suitsetamisest loobuda soovijaid on Kohtla-Järve linnas (86%) ja kõige vähem Avinurme vallas (60%).



**Joonis 4.6.** Soov loobuda suitsetamisest  
(vastasid ainult need, kes küsimustiku täitmise hetkel suitsetasid igapäevaselt)

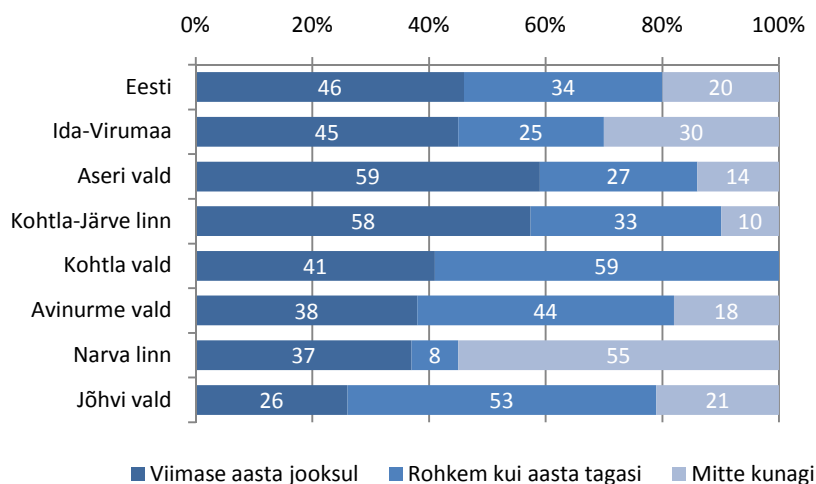
Igapäevasest suitsetamisest loobuda soovijaid võib iseloomustada järgmiselt:

- ▶ pigem mehed (83%) kui naised (74%);
- ▶ pigem vanemaealised (90%) kui keskealised (78%) ja noored (73%);
- ▶ pigem alg- või põhiharidusega (87%) kui kõrgharidusega (77%) ja keskharidusega (75%) vastajad.



### Suitsetamisest loobumise katsed

Küsimusele „Millal te viimati proovisite suitsetamisest loobuda?“ vastasid ainult need, kes praegusel eluperioodil aeg-ajalt või igapäevaselt suitsetavad. Uuringule eelnenud aasta jooksul püüdis suitsetamisest loobuda 45% Ida-Virumaa vastajatest, mis on sarnane Eesti keskmisele (joonis 4.7). Näitaja on kõrgeim Aseri vallas (59%) ja kõige madalam Jõhvi vallas (26%).



**Joonis 4.7** Proovinud loobuda suitsetamisest  
(vastasid ainult praegusel eluperioodil aeg-ajalt või igapäevaselt suitsetajad)

Viimase aasta jooksul suitsetamisest loobuda proovinuid võib iseloomustada järgmiselt:

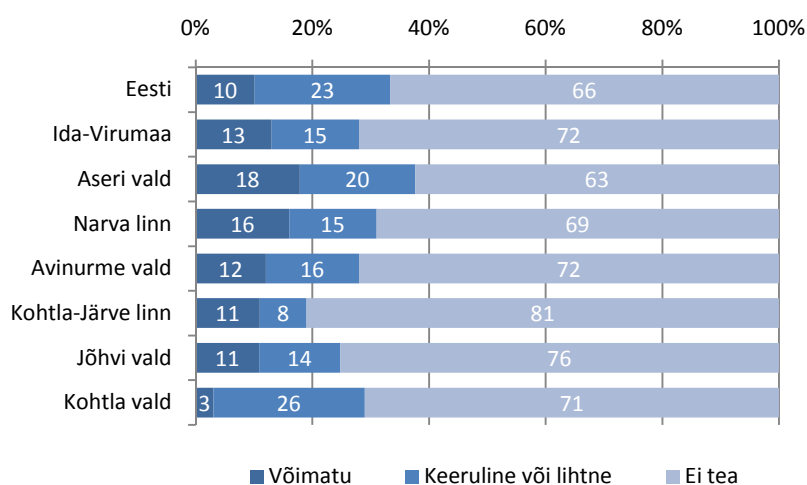
- ▶ pigem noored (63%) kui vanemaealised (43%) ja keskealised (35%);
- ▶ pigem alg- või põhiharidusega (69%) kui kõrgharidusega (41%) ja keskharidusega (32%) vastajad.

## 5. NARKOOTIKUMID

### 5.1. NARKOOTIKUMIDE LEVIK JA KÄTTESAADAVUS

#### Kanepi hankimine

Ida-Virumaa vastajatest 15% leidsid, et soovi korral on neil võimalik hankida kanepit, mis on madalam Eesti keskmisest 23% (joonis 5.1). Kõige enam hindasid kanepit kättesaadavaks Kohtla valla (26%) ja kõige vähem Kohtla-Järve linna (8%) vastajad.



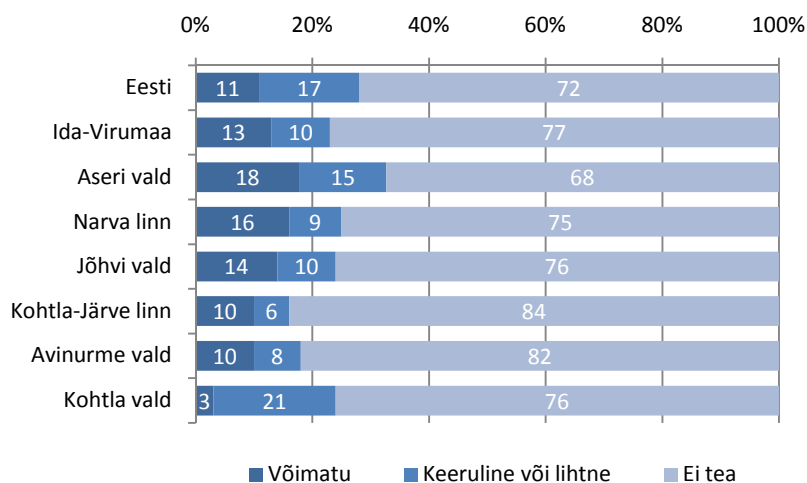
Joonis 5.1. Kanepi hankimise võimalikkus

Kanepi hankimist võimalikuks pidavaid vastajaid saab iseloomustada järgnevalt:

- ▶ pigem mehed (23%) kui naised (9%);
- ▶ pigem noored (32%) kui keskealised (10%) ja vanemaealised (1%).

### Teiste narkootikumide hankimine

Ida-Virumaa vastajatest 10% leidsid, et soovi korral on neil võimalik hankida selliseid narkootikume nagu ecstasy, amfetamiin, kokaiin või heroiin, mis on madalam Eesti keskmisest 17% (joonis 5.2). Sarnaselt kanepile, hindasid ka teisi narkootikume kättesaadavaks kõige enam Kohtla valla (21%) ja kõige vähem Kohtla-Järve linna (6%) vastajad.



Joonis 5.2. Teiste narkootikumide hankimise võimalikkus

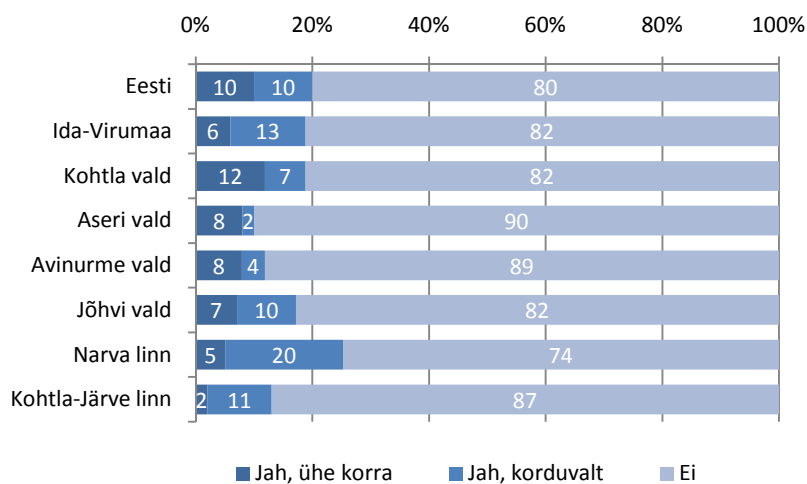
Teisi narkootikume on võimalised hankima:

- ▶ pigem mehed (19%) kui naised (4%);
- ▶ pigem noored (19%) kui keskealised (8%) ja vanemaealised (1%).

## 5.2. NARKOOTILISE AINETE TARVITAMINE

### Kanepi tarvitamine

Vastajaid, kes on elu jooksul vähemalt korra kanepit tarvitanud on Ida-Virumaal 19%, näitaja on sarnane Eesti keskmisele (joonis 5.3). Korduvaid kanepi tarvitajaid on Ida-Virumaa vastajatest 13%. Korduvaid kanepi tarvitajaid on kõige enam Narva linnas (20%) ja kõige vähem Aseri vallas (2%).

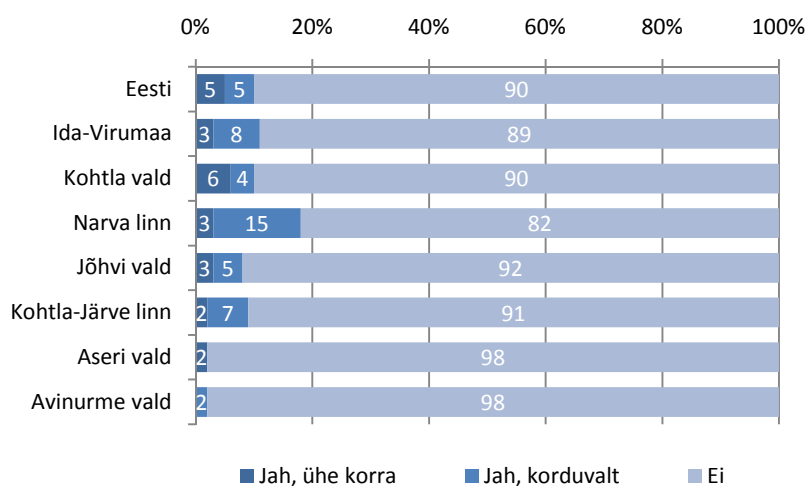


Joonis 5.3. Kanepi tarvitamine elu jooksul

Korduvalt kanepit tarvitanud on pigem noored (27%) kui keskealised (10%) ja vanemaealised (0%) vastajad.

### Teiste narkootikumide tarvitamine

Ida-Virumaa vastajatest 11% on elu jooksul vähemalt ühe korra tarvitanud selliseid narkootikume nagu ecstasy, amfetamiin, kokaiin või heroiin, näitaja on sarnane Eesti keskmisele (joonis 5.4). Korduvad tarvitajad on Ida-Virumaa vastajatest 8%. Kõige enam on elu jooksul vähemalt ühe korra teisi narkootikume tarvitanuid Narva linnas (18%) ja kõige vähem Aseri vallas ja Avinurme vallas (2%).



Joonis 5.4. Teiste narkootikumide tarvitamine elu jooksul

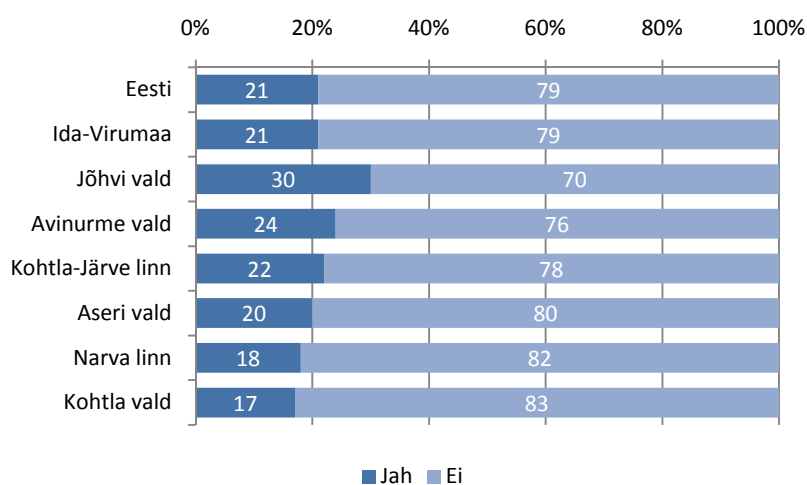
Korduvalt on teisi narkootikume tarvitanud pigem noored (23%) kui keskealised (2%) ja vanemaealised (0%) vastajad.

## 6. SOTSIAALSED SUHTED

### 6.1. SOTSIAALNE VÖRGUSTIK

#### *Kuulumine organisatsiooni või ühingusse*

Ida-Virumaa vastajatest kuulub 21% mõne organisatsiooni, ühingu või grupi liikmete sekka, mis on võrdne Eesti keskmisega (joonis 6.1). Kõige kõrgem on organisatsiooni või ühinguusse kuuluvate osakaal Jõhvi vallas (30%) ja madalaim Kohtla vallas (17%).

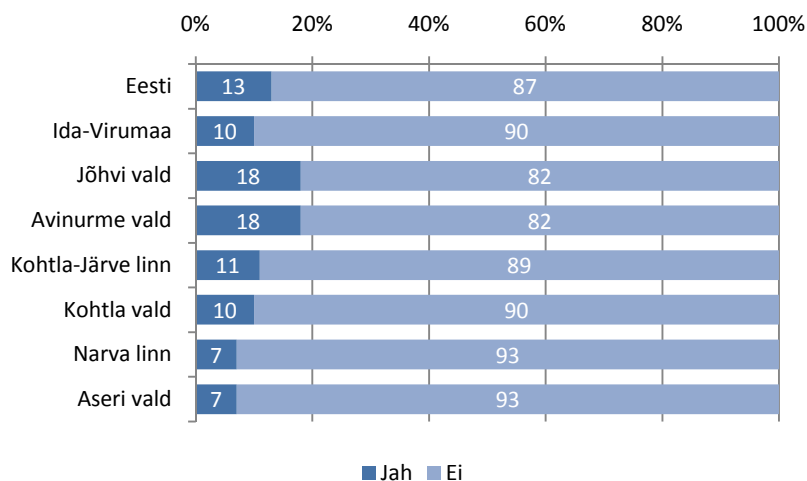


*Joonis 6.1. Organisatsiooni, ühingu või grupi liikmelisus*

Organisatsiooni või ühingu liikmed on pigem kõrgharidusega (32%) kui keskharidusega (18%) ja alg- või põhiharidusega (12%) vastajad.

### Kuulumine mittetulundusühingusse

Ida-Virumaa vastajatest kuulub mittetulundusühingutesse 10%, mis on sarnane Eesti keskmisele (joonis 6.2). Kõige kõrgem on näitaja Jõhvi vallas ja Avinurme vallas (18%) ning kõige madalam Aseri vallas ja Narva linnas (7%).



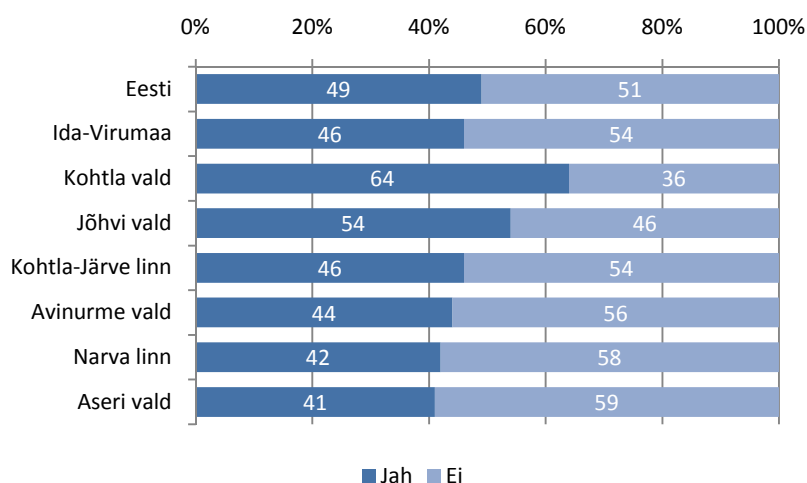
Joonis 6.2 Mittetulundusühingu liikmelisus

Mittetulundusühingute liikmeid saab iseloomustada järgmiselt:

- ▶ pigem noored (17%) kui keskealised (7%) ja vanemaealised (7%);
- ▶ pigem mitteaktiivsed (12%) ja töötavad (10%) kui töötud (5%).

### Suhtlemine internetis

Uuringus osalejad hindasid oma suhtlemisaktiivsust internetis. Neil paluti vastata, kuivõrd nad kasutavad suhtlemiseks e-posti, Facebooki, MSN Messenger-i, Skype-i ja foorumeid. Ida-Virumaal (46%) on interneti kaudu suhtlejaid sarnaselt Eesti keskmisele (joonis 6.3). Kõige kõrgem on internetis aktiivsete suhtlejate osakaal Kohtla vallas (64%) ja madalaim Aseri vallas (41%).



Joonis 6.3. Aktiivne suhtlemine internetis

Aktiivseid internetis suhtlejaid saab iseloomustada järgmiselt:

- ▶ pigem noored (73%) kui keskealised (44%) ja vanemaealised (17%);
- ▶ pigem kõrgharidusega (54%) kui alg- või põhiharidusega (46%) ja keskharidusega (40%) vastajad;
- ▶ pigem töötavad (51%) kui mitteaktiivsed (36%) ja töötud (33%).



## 6.2. KOGUKONNATUNNE

Uuringus osalenud inimestel paluti vastata, kas nad on nõus kuue kogukonnatunnet iseloomustava väitega (tabel 6.1). Kogukonnatunde näitajad on kõrgemad Avinurme vallas ja Kohtla vallas ning madalamad Narva linnas ja Jõhvi vallas. Kogukonnatunnet iseloomustavatele väidetele vastamine sotsiaal-demograafiliste tunnuste lõikes on esitatud raporti lisas 6 (tabelid 6.4-6.9).

**Tabel 6.1.** Väidetega nõustujate osakaal Ida-Virumaa omavalitsuste lõikes, %

	Eesti	Ida- Virumaa	Kohtla- Järve linn	Narva linn	Jõhvi vald	Kohtla vald	Aseri vald	Avinurme vald
Usaldan oma kodukandi inimesi	46	44	40	48	33	38	44	54
Minu kodukandi inimesed üldiselt aitavad üksteist, kui on vaja	57	55	49	52	47	69	60	79
Oma ümbruskonna hüvanguks teen mõnikord mõne töö ära omal algatusel, ilma et keegi oleks palunud	47	43	47	36	32	68	40	58
Minu kodukandi asjad on olulised	75	64	64	56	64	79	58	88
Suudan mõjutada ja muuta elu oma kodukandis	31	24	25	14	27	41	24	48
Osalen oma kodukandi tegevustes	36	33	31	21	35	55	42	59

## 6.3. PEAMISED INFOKANALID

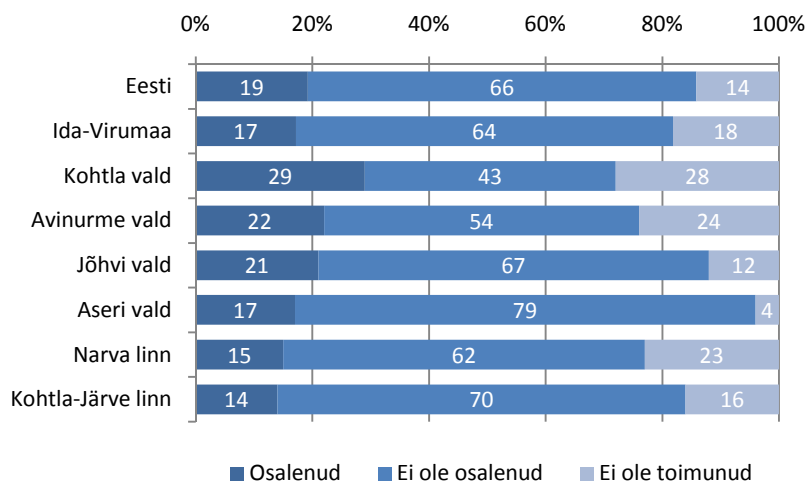
Uuringus osalejatel paluti vastata, millised on peamised infokanalid, kust nad saavad infot elukohas pakutavate teenuste, sündmuste jms kohta. Tabelis 6.2. on esitatud neli kõige sagedamini valitud infokanalit omavalitsuste lõikes. Infokanalite järjestused Eestis ja Ida-Virumaal on nelja tähtsaima osas samad. Enamikus uuringus osalenud KOVides on kõige tähtsam infokanal pere, sõbrad ja kolleegid.

**Tabel 6.2.** Neli peamist infokanalit, nummerdatud tähtsuse järjekorras

	Eesti	Ida- Virumaa	Kohtla- Järve linn	Narva linn	Jõhvi vald	Kohtla vald	Aseri vald	Avinurme vald
Pere, sõbrad ja kolleegid	I	I	II	I	I	II	I	I
Linna või valla ajaleht	II	II	I	II	II	I	II	II
Maakonna ajaleht	III	III	III	IV	III	III	III	III
KOV-i interneti kodulehekülg	IV	IV	IV	III	IV	IV	IV	IV

## 6.4. OSALEMINE TERVISETEEMALISTEL ÜRITUSTEL

Uuringus osalejatelt küsiti, kas nad on viimase aasta jooksul osalenud mõnel kohalikul tervise teemalisel üritusel. Ida-Virumaal vastas küsimusele jaatavalt 17%, mis on sarnane Eesti keskmisele (joonis 6.4). Kõige suurem on osalemismäär Kohtla vallas (29%) ja kõige madalam Kohtla-Järve linnas (14%). Kohtla vallas on kõige enam neid vastajaid, kellele teadaolevalt pole taolisi üritusi toimunud (28%).



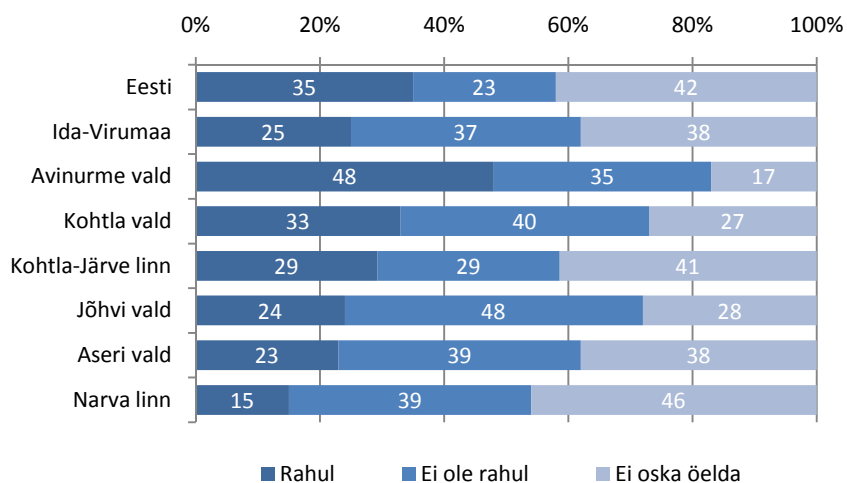
Joonis 6.4. Osalemine elukohas toimunud tervise teemalisel üritusel

Tervise teemalistel üritustel osalejaid saab iseloomustada järgmiselt:

- ▶ pigem kõrgharidusega (24%) ja keskhariidusega (18%) kui alg- või põhiharidusega (7%) vastajad;
- ▶ pigem töötavad (21%) ja töötud (18%) kui mitteaktiivsed (7%);
- ▶ pigem ilma lasteta (22%) ja täisealiste lastega (19%) kui alaealiste lastega (10%) leibkondade liikmed.

## 6.5. RAHULOLU VABA AJA VEETMISE VÕIMALUSTEGA

Oma elukohas pakutavate huvitegevuse ja vaba aja veetmise võimalustega on rahul 25% Ida-Virumaa vastajatest, mis on madalam Eesti keskmisest 35% (joonis 6.5). Omavalitsuste lõikes eristub Avinurme vald, kus rahulolijate osakaal küündib 48%-ni, kõige madalam on näitaja Narva linnas (15%).



Joonis 6.5. Rahulolu oma elukohas pakutavate huvitegevuste ja vaba aja veetmise võimalustega

Huvitegevuse ja vaba aja võimalustega rahulolijaid saab iseloomustada järgmiselt:

- ▶ pigem noored (35%) kui keskealised (23%) ja vanemaealised (16%);
- ▶ pigem töötud (62%) kui töötavad (23%) ja mitteaktiivsed (20%);
- ▶ pigem need, kellel on hea tervise enesehinnang;
- ▶ pigem need, kelle tervises seisund ei piira igapäevast toimetulekut.

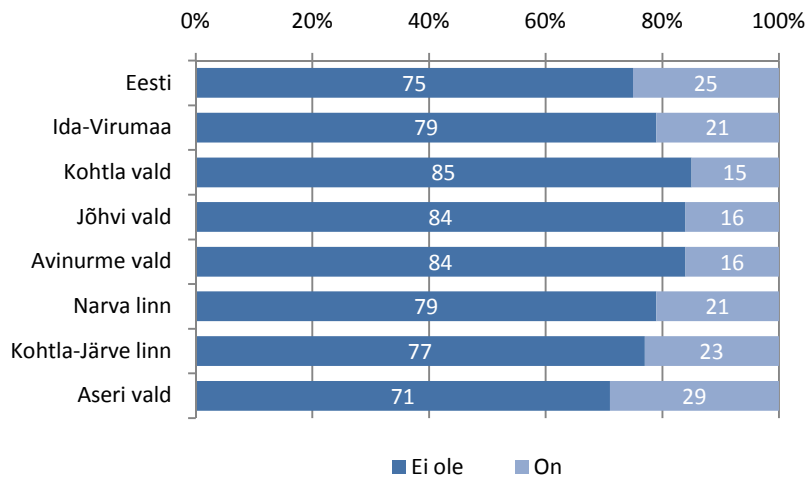
Tabel 6.3. Rahulolu oma elukohas pakutavate huvitegevuste ja vaba aja veetmise võimalustega, seos teiste tunnustega, %

		Rahul	Ei ole rahul	Ei oska öelda	Kokku
Tervise enesehinnang	Hea	41	31	28	100
	Keskmine	14	43	42	100
	Halb	10	33	57	100
Tervises seisundi tõttu piiratud toimetulek	Piiratud	16	35	49	100
	Ei ole piiratud	36	41	23	100

## 7. VAIMNE TERVIS

### 7.1. DEPRESSIOONI SÜMPTOMID<sup>4</sup>

Depressiooni sümptomeid esineb Ida-Virumaa vastajate hulgas 21%, mis on sarnane Eesti keskmisele (joonis 7.1). Kõige vähem esineb depressiooni sümptomeid Kohtla vallas (15%) ja kõige sagedamini Aseri vallas (29%).



Joonis 7.1. Depressiooni sümptomite esinemine

Depressiooni sümptomitega vastajaid saab iseloomustada järgmiselt:

- ▶ pigem naised (29%) kui mehed (9%);
- ▶ pigem töötud (42%) kui mitteaktiivsed (27%) ja töötavad (17%);
- ▶ pigem ilma elukaaslaseta (28%) kui elukaaslasega (15%) vastajad;
- ▶ pigem need, kes hindavad oma tervislikku seisundit halvaks;
- ▶ pigem need, kes tarvitavad alkoholi vähemalt üks kord nädalas;
- ▶ pigem need, kellel on viimase aasta jooksul olnud juhuslikke seksuaalsuhteid;
- ▶ pigem need, kes ei ole rahul oma lähisuhetega.

<sup>4</sup> Depressiooni sümptomite esinemist mõõdeti emotsionaalse enesetunde küsimustiku (EEK) depressiooni skaala põhjal, mille koostamisel on aluseks olnud psüühikahäirete rahvusvahelistes klassifikatsioonides esitatud depressiooni diagnostilised kriteeriumid. Allikas: Aluoja, A., Shlik, J., Vasar, V., Luuk, K., Leinsalu, M. (1999). Development and psychometric properties of the Emotional State Questionnaire, a self-report questionnaire for depression and anxiety. Nordic Journal of Psychiatry 53(6), 443–449. Depressiooni sümptomite esinemine ei näita psüühikahäire olemasolu, vaid viitab selle riskile.

**Tabel 7.1** Depressiooni sümptomite esinemise seos teiste tunnustega, %

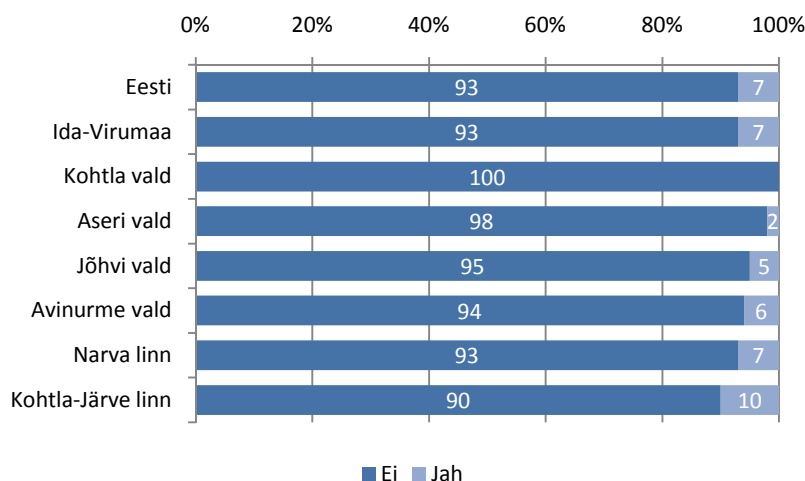
		On	Ei ole	Kokku
<b>Tervise enesehinnang</b>	Hea	15	85	100
	Keskmine	24	76	100
	Halb	35	65	100
<b>Alkoholi tarvitamise regulaarsus*</b>	Mitte kordagi	26	74	100
	1-3 korda kuus	14	86	100
	Vähemalt 1 kord nädalas	56	44	100
<b>Seksuaalvahekord juhupartneriga viimase 12 kuu jooksul**</b>	Jah	45	55	100
	Ei	18	82	100
<b>Suhted abikaasa või elukaaslasega</b>	Rahul	14	86	100
	Ei ole rahul	34	66	100
<b>Suhted vanematega</b>	Rahul	18	82	100
	Ei ole rahul	48	52	100
<b>Suhted lastega</b>	Rahul	18	82	100
	Ei ole rahul	48	52	100

\*Vastasid ainult need, kes olid uuringule eelnenud 30 päeva jooksul alkohoolseid jooke tarvitanud.

\*\*Vastasid ainult need, kes on kunagi olnud seksuaalvahekorras.

## 7.2. SUITSIIDIKATSE

Ida-Virumaa vastajatest 7% on püüdnud endalt elu võtta, mis on võrdne Eesti keskmisega (joonis 7.2). Kõige kõrgem on suitsiidi üritanud vastajate osakaal Kohtla-Järve linnas (10%). Kohtla vallas ei ole mitte ükski vastaja püüdnud endalt elu võtta.



Joonis 7.2. Suitsiidikatse esinemine elu jooksul

Suitsiidikatse üle elanud vastajaid saab iseloomustada järgmiselt:

- ▶ pigem noored (14%) kui keskealised (5%) ja vanemaealised (1%);
- ▶ pigem need, kes joovad end purju vähemalt üks kord nädalas;
- ▶ pigem need, kellel esineb depressiooni sümptomeid;
- ▶ pigem need, kes on ühe korra tarvitanud kanepit;
- ▶ pigem need, kes on ühe korra või korduvalt tarvitanud teisi narkootikume (ecstasy, amfetamiin, kokaiin, heroiin);

Tabel 7.2. Suitsiidikatse esinemise seos teiste tunnustega, %

		Jah	Ei	Kokku
<b>Korruga vähemalt 6 alkoholiannuse tarvitamine*</b>	Mitte kordagi	4	96	100
	1-3 korda kuus	7	93	100
	Vähemalt 1 kord nädalas	31	69	100
<b>Depressiooni sümptomid</b>	Ei ole	3	97	100
	On	18	82	100
<b>Kanepi tarvitamine</b>	Jah, 1 korra	26	74	100
	Jah, korduvalt	15	85	100
	Ei	4	96	100
<b>Teiste narkootikumide tarvitamine</b>	Jah, 1 korra	26	74	100
	Jah, korduvalt	28	72	100
	Ei	4	96	100

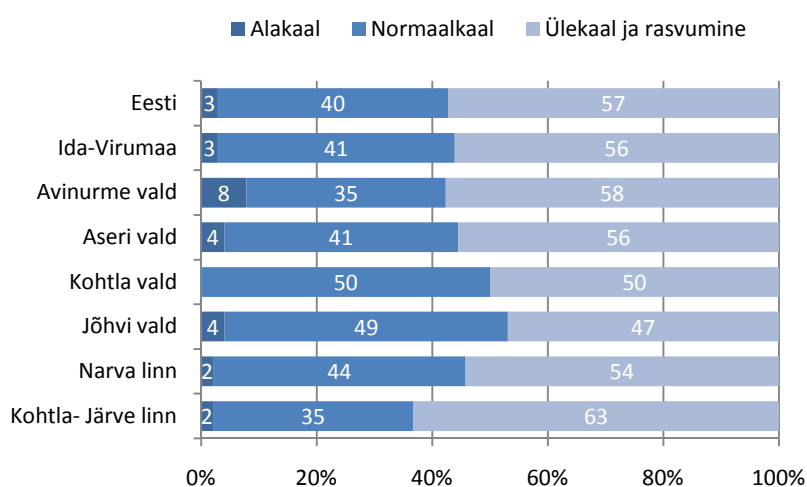
\*Vastasid ainult need, kes olid uuringule eelnenud 30 päeva jooksul alkohoolseid jooke tarvitanud.

## 8. KEHALINE AKTIIVSUS

### 8.1. KEHAMASSIINDEKS

Uuringus osalejatel paluti üles märkida oma kehakaal ja pikkus, mille alusel arvutati iga vastaja kehamassiindeks. Kehamassiindeks jaotati nelja kategooriasse: alakaal, normaalkaal, ülekaal ja rasvumine.

Kehamassiindeks jaguneb Ida-Virumaa vastajate hulgas sarnaselt Eesti keskmisele – normaalkaalus on 41% vastajatest ja 56% on ülekaalulised (joonis 8.1). Kõige enam on ülekaalulisi ja rasvunuid Kohtla-Järve linnas (63%) ja kõige vähem Jõhvi vallas (47%).



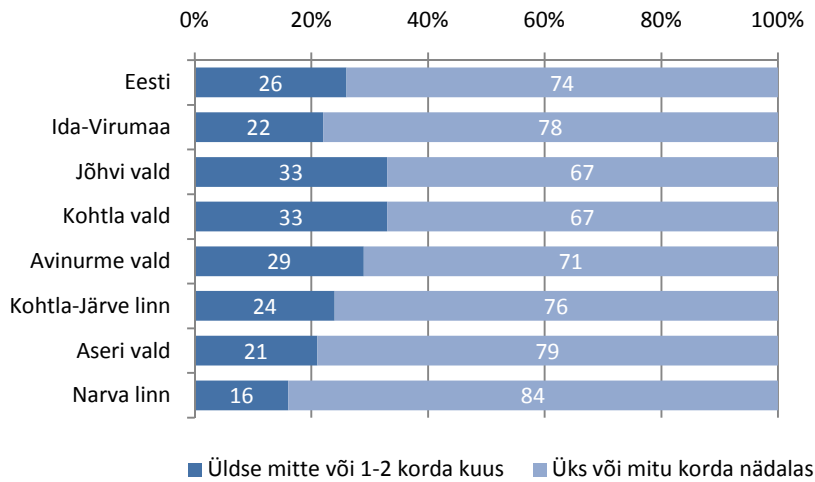
Joonis 8.1. Kehamassiindeks

Ülekaalulisi ja rasvunuid vastajaid saab iseloomustada järgmiselt:

- ▶ pigem keskealised (61%) ja noored (58%) kui vanemaealised (45%);
- ▶ pigem kõrge (62%) ja keskmise (59%) kui madala (49%) ostujõuga vastajad;
- ▶ pigem täisealiste lastega (70%) kui ilma lasteta (42%) ja alaealiste lastega (42%) leibkondade liikmed.

## 8.2. LIIKLEMINE JALGSI VÕI JALGRATTAGA

Vastajad märkisid, kui sageli nad viimase 30 päeva jooksul käisid jala või sõitsid rattaga vähemalt 30 minutit. Vähemalt korra nädalas liigub Ida-Virumaal sedasi 78% vastajatest, mis on sarnane Eesti keskmisele (joonis 8.2). Kõige vähem on regulaarselt jalgsi või rattaga liiklejaid Jõhvi ja Kohtla vallas (67%) ning kõige enam Narva linnas (84%).



Joonis 8.2. Vähemalt 30 minutit jala käimise või rattaga sõitmise sagedus uuringule eelnenud 30 päeva jooksul

Vastajaid, kes on passiivsemad jalgsi või rattaga liiklejad, saab iseloomustada järgnevalt:

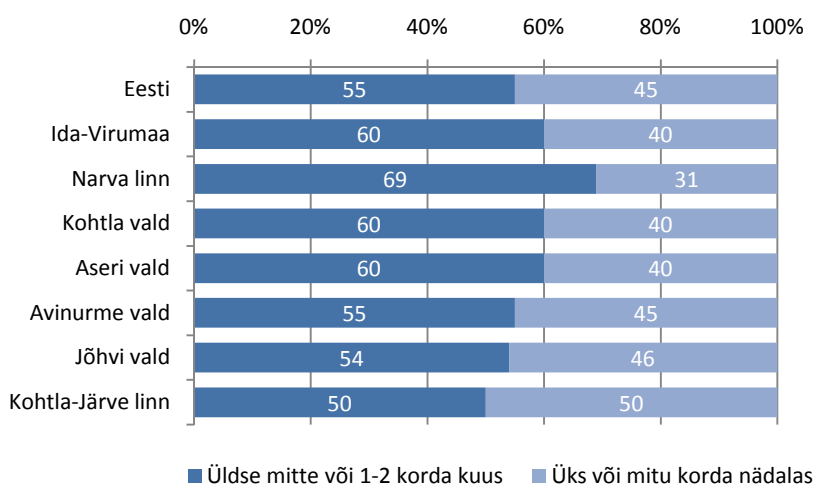
- ▶ pigem mehed (31%) kui naised (16%);
- ▶ pigem madala (28%) ja kõrge (26%) kui keskmise (16%) ostujõuga vastajad.



### 8.3. FÜÜSILINE AKTIIVSUS VABAL AJAL

Füüsilise aktiivsuse kirjeldamiseks paluti uuringus osalejatel vastata küsimusele: „Kui sageli tegelesite vabal ajal vähemalt 30 minutit sellise liikumisharrastusega, mis ajas teid kergelt hingeldama ja higistama?“.

Vähemalt ühe korra nädalas tegeleb sellise harrastusega 40% Ida-Virumaa vastajatest, mis on madalam Eesti keskmisest 45% (joonis 8.3). Füüsiliselt on kõige aktiivsemad Kohtla-Järve linna (50%) ja kõige passiivsemad Narva linna vastajad (31%).



**Joonis 8.3.** Vähemalt 30 minutit tegelemine liikumisharrastusega, mis ajas kergelt higistama ja hingeldama uuringule eelnenud 30 päeva jooksul

Füüsiliselt väheaktiivseid vastajaid saab iseloomustada järgmiselt:

- ▶ pigem keskealised (68%) ja noored (61%) kui vanemaealised (44%);
- ▶ pigem alaealiste lastega (68%) ja ilma lasteta (66%) kui täisealiste lastega (53%) leibkondade liikmed;
- ▶ pigem need, kes alustasid suitsetamist 18-aastaselt või vanemalt.

**Tabel 8.1.** Hingeldama ja higistama paneva liikumisharrastusega tegelemine vähemalt 30 minutit, seos suitsetamise alustamisega, %

		Üldse mitte või 1-2 korda kuus	1 või mitu korda nädalas	Kokku
Suitsetamise alustamine*	Enne 18. eluaastat	44	56	100
	18-aastaselt või vanemalt	59	41	100

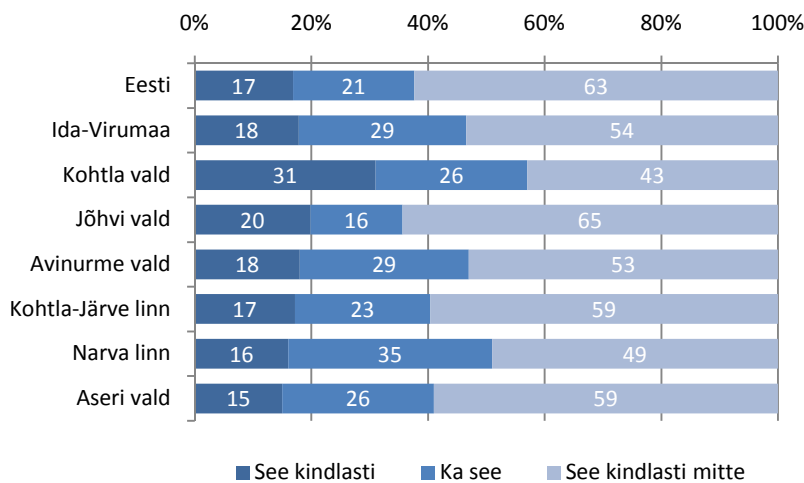
\*Vastasid ainult need, kes suitsetavad igapäevaselt.

## 8.4. FÜÜSILISE AKTIIVSUSE TAKISTAJAD

Füüsiliselt väheaktiivsetel vastajatel paluti hinnata, millised erinevad tegurid piiravad nende füüsilist aktiivsust.

### Sobiva asukoha puudumine

Sobiva asukoha puudumise tõi takistusena välja 47% Ida-Virumaa vastajatest, mis on kõrgem Eesti keskmisest 38% (joonis 8.4). Kõige enam pidasid seda takistuseks Kohtla valla vastajad (57%), kõige vähem aga Jõhvi valla vastajad (36%).



**Joonis 8.4.** Liikumisharrastust pärsib sobiva asukoha puudumine

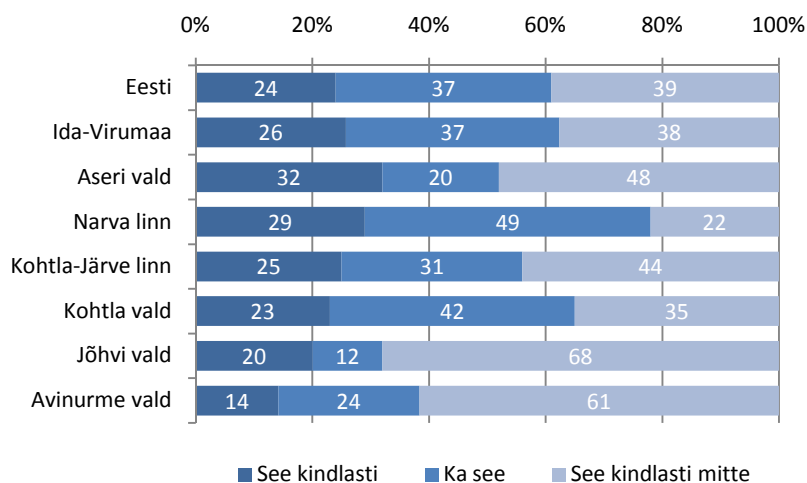
(vastasid ainult need, kes olid uuringule eelnud 30 päeva jooksul tegelenud liikumisharrastusega harvem kui üks kord nädalas)

Sobiva asukoha puudumist näevad liikumisharrastuse takistusena:

- ▶ pigem noored (56%) ja keskealised (45%) kui vanemaealised (31%);
- ▶ pigem kõrgharidusega (54%) ja alg- või põhiharidusega (50%) kui keskharidusega (40%) vastajad;
- ▶ pigem alaealiste lastega (68%) kui ilma lasteta (46%) ja täisealiste lastega (43%) leibkondade liikmed.

### Harrastuse kallis hind

Harrastuse kalli hinna tõi takistusena välja 63% Ida-Virumaa vastajatest, mis on sarnane Eesti keskmisele (joonis 8.5). Kõige enam pidasid seda takistuseks Narva linna (78%) ja Kohtla valla (65%) vastajad. Kõige vähem aga Jõhvi valla vastajad (32%).



#### Joonis 8.5. Liikumisharrastust pärsib selle kallis hind

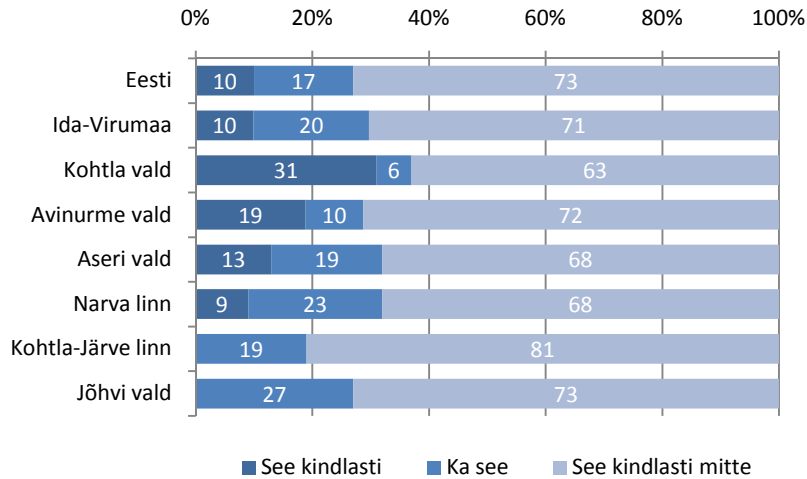
(vastasid ainult need, kes olid uuringule eelnud 30 päeva jooksul tegelenud liikumisharrastusega harvem kui üks kord nädalas)

Harrastuse kallist hinda näevad liikumisharrastuse takistusena:

- ▶ pigem noored (70%) ja keskealised (61%) kui vanemaealised (46%);
- ▶ pigem alg- või põhiharidusega (75%) kui keskharidusega (61%) ja kõrgharidusega (52%) vastajad;
- ▶ pigem kõrge (72%) kui keskmise (59%) ja madala (56%) ostujõuga vastajad;
- ▶ pigem täisealiste (70%) ja alaealiste lastega (65%) kui ilma lasteta (57%) leibkondade liikmed.

### Sobiva transpordi puudumine harrastuskohta jõudmiseks

Sobiva transpordi puudumise tõi takistusena välja 30% Ida-Virumaa vastajatest, mis on sarnane Eesti keskmisele (joonis 8.6). Kõige enam pidasid seda takistuseks Kohtla valla vastajad (37%), kõige vähem aga Kohtla-Järve vastajad (19%).



**Joonis 8.6.** Liikumisharrastust pärsib harrastuskohta jõudmiseks sobiva transpordi puudumine

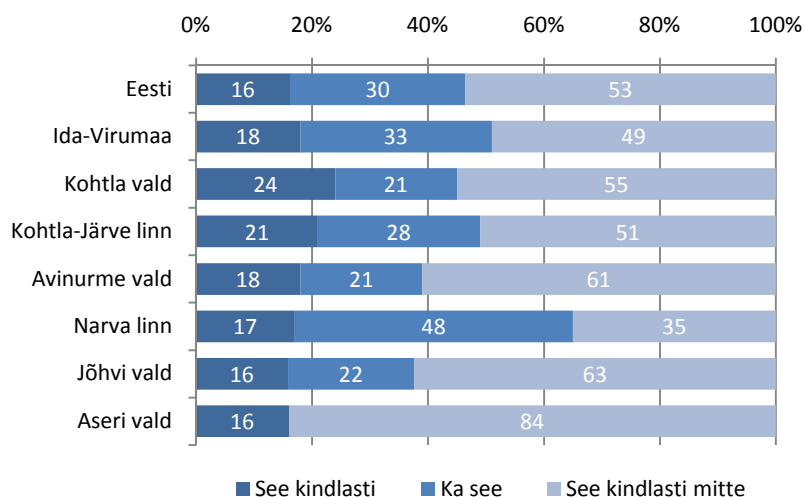
(vastasid ainult need, kes olid uuringule eelnenud 30 päeva jooksul tegelema liikumisharrastusega harvem kui üks kord nädalas)

Sobiva transpordi puudumist näevad liikumisharrastuse takistusena:

- ▶ pigem kõrgharidusega (34%) ja keskharidusega (30%) kui alg- või põhiharidusega (22%) vastajad;
- ▶ pigem keskmise (42%) kui madala (29%) ja kõrge ostujõuga (6%) vastajad;
- ▶ pigem ilma elukaaslaseta (38%) kui elukaaslasega (25%) vastajad;
- ▶ pigem ilma lasteta (37%) kui alaealiste lastega (31%) ja täisealiste lastega (27%) leibkondade liikmed.

### Vajalike vahendite puudumine

Vajalike vahendite puudumise tõi takistusena välja 51% Ida-Virumaa vastajatest, mis on kõrgem Eesti keskmisest 46% (joonis 8.7). Kõige enam pidasid seda takistuseks Narva linna vastajad (65%) ja kõige vähem Aseri valla vastajad (16%).



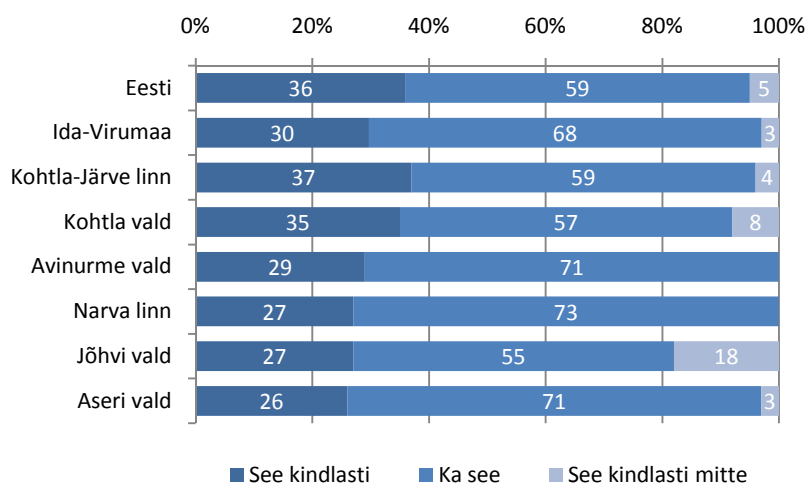
**Joonis 8.7.** Liikumisharrastust pärsib vajalike vahendite puudumine  
(vastasid ainult need, kes olid uuringule eelnend 30 päeva jooksul tegelenud liikumisharrastusega harvem kui üks kord nädalas)

Vajalike vahendite puudumist näevad liikumisharrastuse takistusena:

- ▶ pigem alg- või põhiharidusega (67%) kui kõrgharidusega (57%) ja keskkaridusega (38%) vastajad;
- ▶ pigem madala (61%) ja kõrge (56%) kui keskmise (43%) ostujõuga vastajad;
- ▶ pigem ilma lasteta (59%) ja alaealiste lastega (56%) kui täisealiste lastega (43%) leibkondade liikmed.

### Huvipuudus, vähene viitsimine, väsimus või ajapuudus

Huvi või aja puudumise, vähese viitsimise ja väsimuse tõi takistusena välja 98% Ida-Virumaa vastajatest, mis sarnaneb Eesti keskmisega (joonis 8.8). Kõige vähem pidasid seda takistuseks Jõhvi valla vastajad (82%). Avinurme vallas ja Narva linnas pidasid neid tegureid takistuseks kõik vastajad. Olulisi erinevusi sotsiaal-demograafiliste tunnuste lõikes näitaja kohta ei esinenud (vt lisa 8, tabel 8.8).



**Joonis 8.8.** Liikumisharrastust pärsib huvipuudus, vähene viitsimine, väsimus või ajapuudus

(vastasid ainult need, kes olid uuringule eelnunud 30 päeva jooksul tegelenud liikumisharrastusega harvem kui üks kord nädalas)

## 8.5. VAJADUS SPORTIMISKOHA JÄRGI

Uuringus osalejatele esitati küsimus: „Millise sportimiskoha järele on teie arvates teie linnas või vallas kõige suurem vajadus?“. Tabelis 8.2 on esitatud neli kõige sagedamini antud vastust. Enamikes Ida-Virumaa omavalitsustes on vastajate arvates kõige suurem nõudlus ujula ning rulluisu- ja jalgrattatee järele.

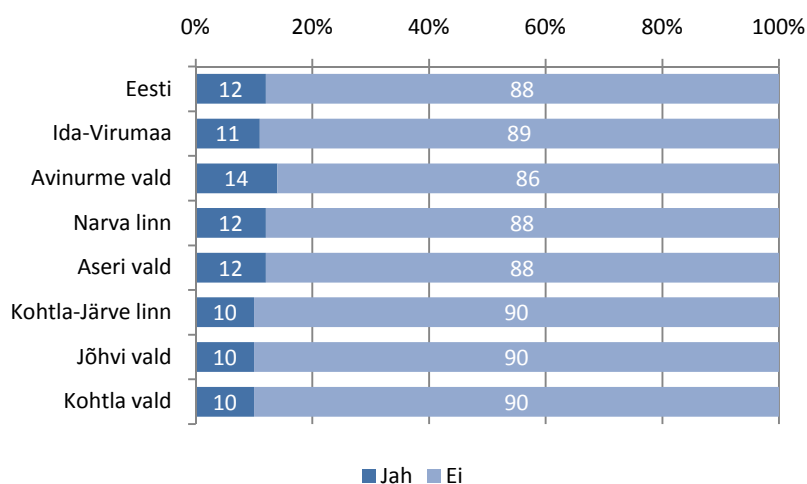
**Tabel 8.2.** Neli enim antud vastust küsimusele „Millise sportimiskoha järele on teie arvates teie linnas või vallas kõige suurem vajadus?“

	Eesti	Ida-Virumaa	Kohtla-Järve linn	Narva linn	Jõhvi vald	Kohtla vald	Aseri vald	Avinurme vald
Ujula	I	I	I	II	I	I	I	I
Rulluisu- ja jalgrattatee	II	II	II	I	II	II	II	II
Jõusaal	III	III	III	III	III	III	IV	IV
Tenniseväljak	IV	IV	IV	III	IV			
Aeroobika ja võimlemine							III	III
Kergejõustikustaadion		IV		IV		IV		

## 9. SEKSUAALTERVIS

### 9.1. SEKSUAALVAHEKORD JUHUPARTNERIGA

Ida-Virumaa vastajatest on 11% uuringule eelnenud aasta jooksul olnud seksuaalvahekorras juhupartneriga, mis on sarnane Eesti keskmisele (joonis 9.1). Maakonna keskmisest veidi kõrgem on näitaja Avinurme vallas (14%). Olulisi erinevusi sotsiaal-demograafiliste tunnuste lõikes näitaja kohta ei esinenud (vt lisa 9, tabel 9.1).



**Joonis 9.1.** Olnud seksuaalvahekorras juhupartneriga uuringule eelnenud 12 kuu jooksul (vastasid ainult need, kes on kunagi olnud seksuaalvahekorras)

Juhupartneriga seksuaalvahekorras olnuid saab iseloomustada järgmiselt:

- ▶ pigem need, kes tarvitavad alkoholi vähemalt üks kord nädalas;
- ▶ pigem need, kes joovad end purju vähemalt üks kord nädalas.

**Tabel 9.1** Seksuaalvahekord juhupartneriga seos teiste tunnustega %\*

		Jah	Ei	Kokku
<b>Uuringule eelnenud 30 päeva jooksul alkoholi tarvitamise sagedus</b>	Mitte kordagi	7	93	100
	1-3 korda kuus	9	91	100
	Vähemalt 1 kord nädalas	21	79	100
<b>Korraga vähemalt 6 alkoholiannuse tarvitamine**</b>	Mitte kordagi	8	92	100
	1-3 korda kuus	13	87	100
	Vähemalt 1 kord nädalas	32	68	100

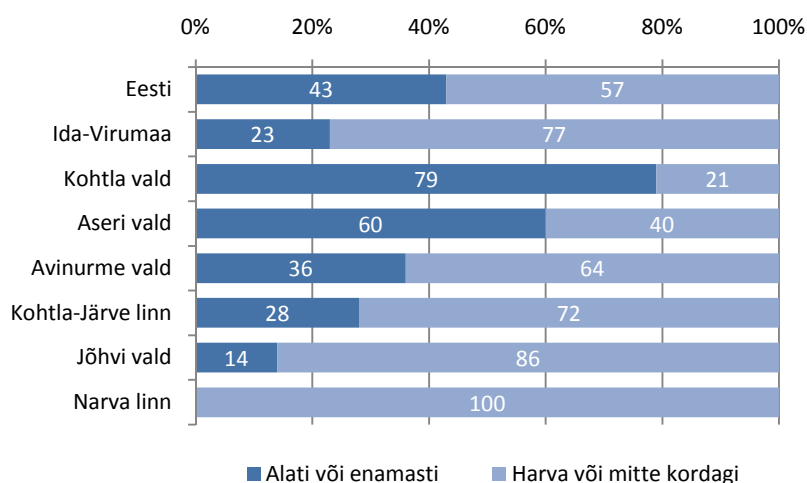
\*Vastasid ainult need, kes on kunagi olnud seksuaalvahekorras.

\*\*Vastasid ainult need, kes olid uuringule eelnenud 30 päeva jooksul alkohoolseid jooke tarvitanud.

## 9.2. KONDOOMI KAASAS KANDMINE

Kõigilt vastajatelt, kellel oli juhupartneriga seksuaalvahekorra kogemus, küsiti: „Kui sageli te olete viimase 12 kuu jooksul kandnud endaga kondoomi kaasas?“.

Ida-Virumaa vastajatest 23% kannab kondoomi alati või enamasti kaasas, mis on madalam Eesti keskmisest 43% (joonis 9.2). Kõrgeim on näitaja Kohtla vallas (79%). Narva linnas ei ole ühtegi vastajat, kes alati või enamasti kondoomi kaasas kannaks.



**Joonis 9.2.** Kondoomide kaasas kandmine

(vastasid ainult need, kes uuringule eelnenud 12 kuu jooksul olid olnud seksuaalvahekorras juhupartneriga)

Kondoomi kannavad alati või enamasti kaasas

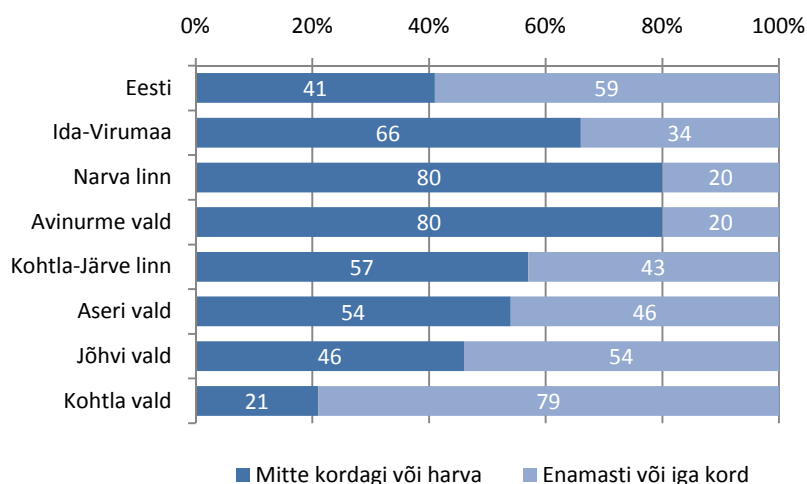
- ▶ pigem mehed (44%) kui naised (13%);
- ▶ pigem noored (29%) ja vanemaealised (25%) kui keskealised (16%);
- ▶ pigem alg- või põhiharidusega (28%) ja kõrgharidusega (28%) kui keskharidusega (15%) vastajad.



### 9.3. KONDOOMI KASUTAMINE JUHUSLIKU SEKSUAALVAHEKORRA AJAL

Kõigilt vastajatelt, kellel oli juhupartneriga seksuaalvahekorra kogemus, küsiti: „Kui sageli viimase 12 kuu jooksul kasutasite kondoomi, kui olite seksuaalvahekorras juhupartneriga?“.

Ida-Virumaa vastajatest 34% kasutas kondoomi enamasti või iga kord, mis on madalam Eesti keskmisest 59% (joonis 9.3). Neid, kes jätsid kondoomi enamasti kasutamata on kõige enam Narva linnas ja Avinurme vallas (80%) ning kõige vähem Kohtla vallas (21%).



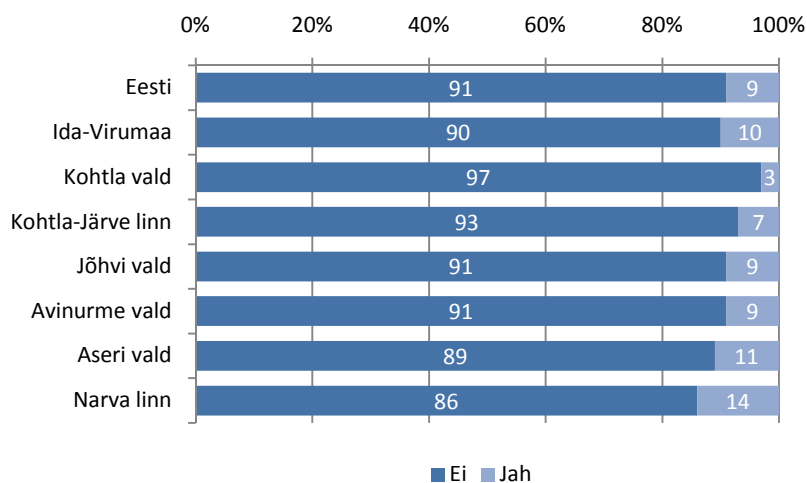
**Joonis 9.3.** Kondoomi kasutamine juhusliku seksuaalvahekorra ajal  
(vastasid ainult need, kes uuringule eelnenud 12 kuu jooksul olid olnud seksuaalvahekorras juhupartneriga)

Juhupartneriga seksuaalvahekorras olles jätsid kondoomi enamasti kasutamata:

- ▶ pigem mehed (76%) kui naised (61%);
- ▶ pigem vanemaealised (95%) kui noored (72%) ja keskealised (44%);
- ▶ pigem kõrgharidusega (79%) ja keskharidusega (69%) kui alg- või põhiharidusega (52%) vastajad.

## 9.4. SEKSUAALVÄGIVALD

Kõigist Ida-Virumaa seksuaalvahekorra kogemusega vastajatest on 10% kogenud seksuaalvägivalda ehk olnud sunnitud astuma seksuaalvahekorda vastu oma tahtmist, mis on sarnane Eesti keskmisega (joonis 9.4). Kõige kõrgem on näitaja Narva linnas (14%) ja madalaim Kohtla vallas (3%).



*Joonis 9.4. On olnud sunnitud astuma seksuaalvahekorda vastu tahtmist (vastasid ainult need, kes on kunagi olnud seksuaalvahekorras)*

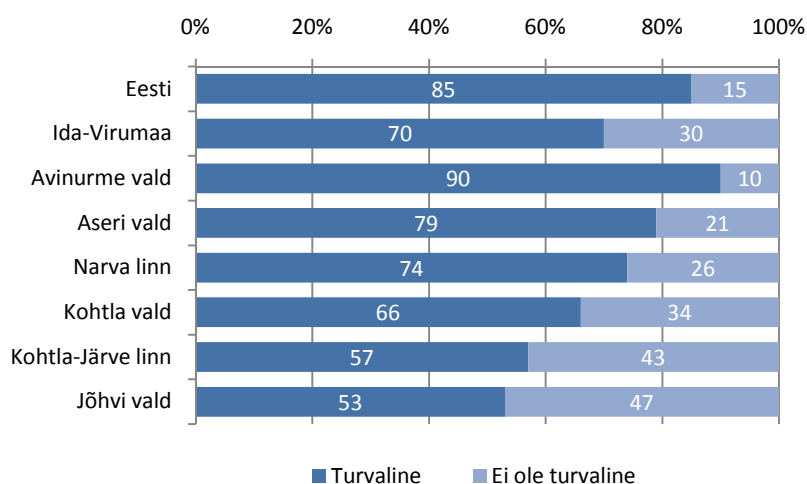
Seksuaalvägivalda on kogenud pigem:

- ▶ naised (17%) kui mehed (1%);
- ▶ pigem noored (13%) ja keskealised (13%) kui vanemaealised (1%).

## 10. TURVALISUS JA OHUTUS

### 10.1 ELUKOHA TURVALISUS

Uuringus osalejatel paluti vastata, kui turvaliseks nad üldiselt hindavad oma elukohta. Ida-Virumaa vastajatest 70% peab oma elukohta turvaliseks, mis on madalam Eesti keskmisest 85% (joonis 10.1). Kõige turvalisemalt tunnevad end Avinurme valla vastajad (90%), näitaja on madalaim Jõhvi vallas (53%).



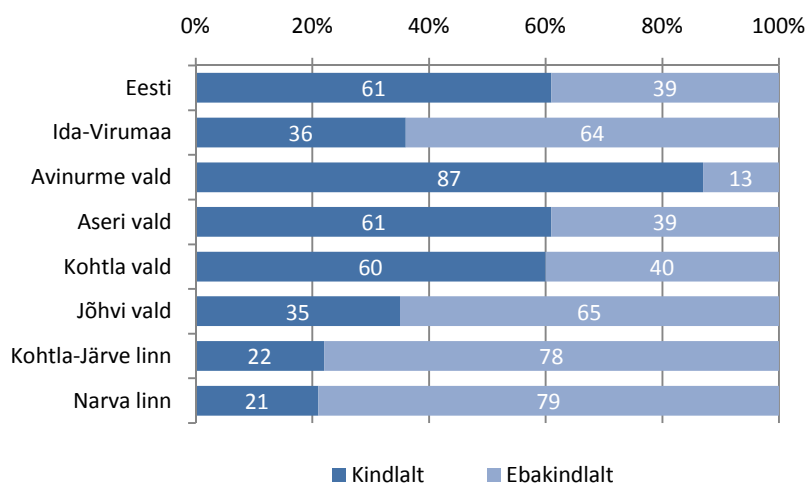
Joonis 10.1 Elukohta turvalisus

Oma elukohta ei pea turvaliseks:

- ▶ pigem noored (35%) kui keskealised (29%) ja vanemaealised (25%);
- ▶ pigem ilma lasteta (34%) ja täisealiste lastega (33%) kui alaealiste lastega (22%) leibkondade liikmed.

## 10.2. TURVATUNNE PIMEDAL AJAL

Ida-Virumaa vastajatest 64% tunneb end ebakindlalt, kui oma elukohas pimedas üksinda liigub, näitaja on oluliselt kõrgem Eesti keskmisest 39% (joonis 10.2). Kõige vähem tunnevad pimedal ajal ebakindlust Avinurme valla vastajad (13%) ja kõige enam Narva linna vastajad (79%).



Joonis 10.2. „Kui julgelt end tunnete, käies üksinda väljas oma elukohas pärast pimeduse saabumist?“

Vastajaid, kes tunnevad end oma elukohas pimedal ajal ebakindlalt, saab iseloomustada järgnevalt:

- ▶ pigem naised (77%) kui mehed (43%);
- ▶ pigem vanemaealised (77%) kui noored (62%) ja keskealised (56%);
- ▶ pigem täisealiste lastega (70%) ja ilma lasteta (62%) kui alaealiste lastega (50%) leibkondade liikmed;
- ▶ pigem need, kellel on halb tervise enesehinnang;
- ▶ pigem need, kelle tervises seisund piirab igapäevast toimetulekut.

Tabel 10.1. Kindlustunne pimedas väljas liikumise ajal, seos teiste tunnustega, %

		Ebakindlalt	Kindlalt	Kokku
Tervise enesehinnang	Hea	55	45	100
	Keskmine	67	33	100
	Halb	83	17	100
Tervises seisundi tõttu piiratud toimetulek	Piiratud	71	29	100
	Ei ole piiratud	54	46	100

### 10.3. ÜMBRUSKONNA OHUTUS

Uuringus osalejatel paluti hinnata erinevate tegevuste ohutust oma elukohas (tabel 10.2). Sotsiaal-demograafiliste tunnuste lõikes on vastused esitatud lisa 10, tabelites 10.3-10.8.

Uuringus osalenud omavalitsustest eristuvad Kohtla-Järve linn ja Narva linn, seal peab kõige enam vastajaid jala liiklemist ja sõidutee ületamist ohtlikuks. Jalgrattaga sõitmist, parkide ja haljasalade ning mänguväljakute kasutamist peavad ohtlikuks kõige enam Jõhvi valla vastajad. Veekogudes ujumist peetakse kõige ohtlikumaks Avinurme vallas.

Positiivse külje pealt paistavad silma Kohtla vald ja Aseri vald – sealsed vastajad peavad oma elukohta sagedamini ohutuks.

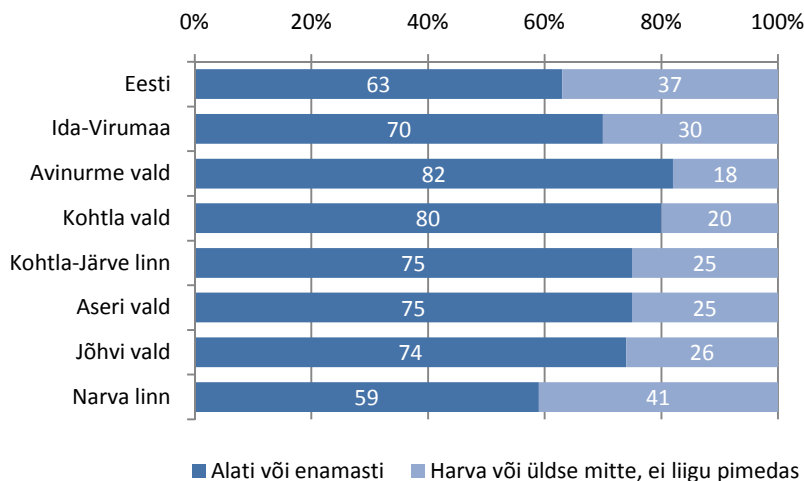
*Tabel 10.2. Vastajad, kes peavad erinevaid tegevusi elukohas ohtlikuks, %*

	Eesti	Ida- Virumaa	Kohtla-Järve linn	Narva linn	Jõhvi vald	Kohtla vald	Aseri vald	Avinurme vald
Jalgsi tööle või kooli minemine	6	27	33	34	22	15	17	3
Sõidutee ületamine	18	34	34	45	33	23	16	21
Jalgrattaga sõitmine	27	12	21	7	35	14	8	1
Parkides ja haljasaladel jalutamine	7	6	15	0	18	6	5	0
Mänguväljakute kasutamine	3	6	15	0	17	6	5	0
Veekogudes ujumine	18	8	10	8	12	10	8	18

## 10.4. TURVAVAHENDITE KASUTAMINE

### Helkuri kandmine

Uuringus osalenutel paluti vastata, kui tihti nad kasutavad pimedal ajal valgustamata tänavatel või teedel liikudes helkurit. Vastajaid, kes kannavad helkurit alati või enamasti on Ida-Virumaal 70%, mis on kõrgem Eesti keskmisest 63% (joonis 10.3). Kõige madalam on alati või enamasti helkurit kandjate osakaal Narva linnas (59%) ja kõige kõrgem Avinurme vallas (82%).



Joonis 10.3. Helkuri kandmine

Alati või enamasti helkuri kandjaid saab iseloomustada järgnevalt:

- ▶ pigem vanemaealised (80%) kui keskealised (68%) ja noored (64%);
- ▶ pigem kõrgharidusega (81%) kui keskhariidusega (67%) ja alg- või põhiharidusega (67%) vastajad.

### Turvavöö kasutamine

Uuringus osalenutel paluti vastata, millised on nende turvavöö kasutamise harjumused (tabel 10.3). Ida-Virumaal on juhina ja esiistmel kaassõitjana turvavöö kasutamise harjumused sarnased Eesti keskmisele, tagaistmel kasutatakse turvavööd sagedamini.

Juhina kasutavad turvavööd alati kõige enam Kohtla valla (77%) ja kõige vähem Aseri valla vastajad (58%). Esiistmel kaassõitjana on enim turvavöö kasutajaid samuti Kohtla vallas (98%) ja kõige vähem Aseri vallas (88%). Tagaistmel on enim turvavöö kasutajaid Aseri vallas (75%) ja kõige vähem Narva linnas (58%).

Turvavöö kasutamise ülevaade sotsiaal-demograafiliste näitajate lõikes on esitatud raporti lisas 10 (tabelid 10.10-10.12).

Tabel 10.3. Alati turvavöö kasutamine, %

	Eesti	Ida-Virumaa	Kohtla-Järve linn	Narva linn	Jõhvi vald	Kohtla vald	Aseri vald	Avinurme vald
Juhina	70	67	70	66	76	77	58	60
Esiistmel kaassõitjana	93	93	96	93	92	98	88	89
Tagaistmel kaassõitjana	59	66	73	58	65	74	75	65

## LISA 1. TERVISE SEISUND

Tabel 1.1. Tervise enesehinnang, %

	Sugu		Vanus			Haridus			Tööturu staatus			Ostujõud		
	Mees	Naine	15-34	35-54	55-70	Alg- või põhiharidus	Kesk- haridus	Kõrg- haridus	Töötav	Töötu	Mitte- aktiivne	Kõrge	Kesk- mine	Madal
<b>Hea</b>	43	36	67	32	17	35	34	56	46	29	25	34	45	38
<b>Keskmine</b>	48	49	29	56	60	50	53	37	49	49	49	48	45	52
<b>Halb</b>	9	15	4	12	23	16	14	7	5	22	27	18	10	10

	Perekonnaseis		Rahvus			Leibkond		
	Ei ela kooselus	Kooselus	Eestlane	Venelane	Ilma lasteta	Alaealiste lastega	Täisealiste lastega	
<b>Hea</b>	32	43	42	35	46	41	32	
<b>Keskmine</b>	48	50	48	52	39	55	58	
<b>Halb</b>	20	7	10	13	16	4	10	

Tabel 1.2. Pikaajaline krooniline haigus või tervise probleem, %

	Sugu		Vanus			Haridus			Tööturu staatus			Ostujõud		
	Mees	Naine	15-34	35-54	55-70	Alg- või põhiharidus	Kesk- haridus	Kõrg- haridus	Töötav	Töötu	Mitte- aktiivne	Kõrge	Kesk- mine	Madal
<b>Jah</b>	48	56	21	58	80	52	53	51	46	55	67	51	53	51
<b>Ei</b>	52	44	79	42	20	48	47	49	54	45	33	49	47	49

	Perekonnaseis		Rahvus			Leibkond		
	Ei ela kooselus	Kooselus	Eestlane	Venelane	Ilma lasteta	Alaealiste lastega	Täisealiste lastega	
<b>Jah</b>	62	46	48	56	51	45	56	
<b>Ei</b>	38	54	52	44	49	55	44	

**Tabel 1.3.** Tervise seisundi tõttu piiratud toimetulek, %

	Sugu		Vanus			Haridus			Tööturu staatus			Ostujõud		
	Mees	Naine	15-34	35-54	55-70	Alg- või põhiharidus	Keskharidus	Kõrgharidus	Töötav	Töötu	Mitteaktiivne	Kõrge	Keskmine	Madal
<b>Piiratud</b>	58	54	37	55	76	60	56	53	51	39	69	52	57	55
<b>Ei ole piiratud</b>	42	46	63	45	24	40	44	47	49	61	31	48	43	45

	Perekonnaseis		Rahvus		Leibkond		
	Ei ela kooselus	Kooselus	Eestlane	Venelane	Ilma lasteta	Alaealiste lastega	Täisealiste lastega
<b>Piiratud</b>	56	56	44	64	60	51	53
<b>Ei ole piiratud</b>	44	44	56	36	40	49	47

**Tabel 1.4.** Vererõhu mõõtmine, %

	Sugu		Vanus			Haridus		
	Mees	Naine	15-34	35-54	55-70	Alg- või põhiharidus	Keskharidus	Kõrgharidus
<b>Viimase 2 aasta jooksul</b>	92	88	83	88	98	92	89	90
<b>Rohkem kui 2 aastat tagasi</b>	4	8	9	8	1	7	5	10
<b>Mitte kunagi</b>	4	4	8	3	0	1	6	0

**Tabel 1.5.** Vere kolesterooli taseme määramine, %

	Sugu		Vanus			Haridus		
	Mees	Naine	15-34	35-54	55-70	Alg- või põhiharidus	Keskharidus	Kõrgharidus
<b>Viimase 2 aasta jooksul</b>	65	61	32	65	91	57	64	69
<b>Rohkem kui 2 aastat tagasi</b>	9	12	9	15	5	13	7	15
<b>Mitte kunagi</b>	27	27	59	20	4	30	29	16



**Tabel 1.6.** Eesnäärme uuring (vastasid ainult mehed vanuses 55-70 aastat), %

	Haridus		
	Alg- või põhiharidus	Keskharidus	Kõrgharidus
<b>Viimase 2 aasta jooksul</b>	51	29	63
<b>Rohkem kui 2 aastat tagasi</b>	8	30	0
<b>Mitte kunagi</b>	41	41	37

**Tabel 1.7.** Mammograafia uuring (vastasid ainult naised vanuses 35-70 aastat), %

	Vanus		Alg- või põhiharidus	Haridus	
	35-54	55-70		Keskharidus	Kõrgharidus
<b>Viimase 2 aasta jooksul</b>	24	54	28	39	32
<b>Rohkem kui 2 aastat tagasi</b>	19	28	21	22	28
<b>Mitte kunagi</b>	58	18	51	38	40

**Tabel 1.8.** Perearsti või pereõe teenuse kättesaadavus, %

	Sugu		Vanus			Ostujõud		
	Mees	Naine	15-34	35-54	55-70	Kõrge	Keskmine	Madal
<b>Samal või järgmisel päeval</b>	59	49	54	57	46	48	57	54
<b>Samal nädalal</b>	29	41	29	34	46	38	31	36
<b>Hiljem kui nädala pärast</b>	3	5	1	5	4	1	7	3
<b>Ei oska öelda</b>	10	6	16	4	3	13	5	8

**Tabel 1.9.** Hambaarsti teenuse kättesaadavus, %

	Sugu		Vanus			Ostujõud		
	Mees	Naine	15-34	35-54	55-70	Kõrge	Keskmine	Madal
<b>Samal või järgmisel päeval</b>	21	15	24	15	14	12	15	20
<b>Samal nädalal</b>	19	26	31	20	20	34	19	24
<b>Hiljem kui nädala pärast</b>	25	31	18	36	27	19	30	31
<b>Ei oska öelda</b>	34	28	27	29	40	34	36	25

**Tabel 1.10.** Psühholoogiline nõustamisteenus, %

	Sugu		Vanus			Ostujõud		
	Mees	Naine	15-34	35-54	55-70	Kõrge	Keskmine	Madal
<b>Samal või järgmisel päeval</b>	2	2	3	2	1	2	2	3
<b>Samal nädalal</b>	3	4	5	2	3	1	2	5
<b>Hiljem kui nädala pärast</b>	7	14	14	8	13	6	7	16
<b>Ei oska öelda</b>	88	81	79	87	84	91	90	77

**Tabel 1.11.** Ravimite kättesaadavus, %

	Sugu		Vanus			Ostujõud		
	Mees	Naine	15-34	35-54	55-70	Kõrge	Keskmine	Madal
<b>Kuni 10 minutit</b>	36	36	48	34	27	22	40	41
<b>11-30 minutit</b>	45	37	34	46	39	56	34	37
<b>31 minutit või kauem</b>	13	23	13	18	29	22	19	16
<b>Ei oska öelda</b>	6	4	5	2	6	1	6	6

**Tabel 1.12.** Toidukaupade kättesaadavus, %

	Sugu		Vanus			Ostujõud		
	Mees	Naine	15-34	35-54	55-70	Kõrge	Keskmine	Madal
<b>Kuni 10 minutit</b>	46	30	44	37	28	23	41	44
<b>11-30 minutit</b>	40	34	34	42	32	53	33	27
<b>31 minutit või kauem</b>	10	33	17	20	34	23	23	24
<b>Ei oska öelda</b>	4	2	5	0	6	1	3	5

**Tabel 1.13.** Alkoholi kättesaadavus, %

	Sugu		Vanus			Ostujõud		
	Mees	Naine	15-34	35-54	55-70	Kõrge	Keskmine	Madal
<b>Kuni 10 minutit</b>	47	37	51	39	31	27	46	44
<b>11-30 minutit</b>	35	30	26	40	26	41	31	27
<b>31 minutit või kauem</b>	5	13	12	6	13	11	10	11
<b>Ei oska öelda</b>	13	21	11	15	30	21	14	18

**Tabel 1.14.** Tubakatoodete kättesaadavus, %

	Sugu		Vanus			Ostujõud		
	Mees	Naine	15-34	35-54	55-70	Kõrge	Keskmine	Madal
<b>Kuni 10 minutit</b>	44	34	45	39	27	29	40	45
<b>11-30 minutit</b>	25	26	22	30	23	38	22	22
<b>31 minutit või kauem</b>	6	10	9	6	14	11	6	11
<b>Ei oska öelda</b>	24	29	24	25	36	23	32	22

## LISA 2. TOITUMINE

Tabel 2.1. Hommikusöögi sömine uuringule eelnenud 30 päeva jooksul, %

	Sugu		Vanus			Haridus			Tööturu staatus			Ostujõud		
	Mees	Naine	15-34	35-54	55-70	Alg- või põhiharidus	Keskharidus	Kõrgharidus	Töötav	Töötu	Mitteaktiivne	Kõrge	Keskmine	Madal
Vähemalt pooltel päevadel	85	87	78	87	95	79	90	88	88	73	87	81	94	83
Harva või üldse mitte	15	13	22	13	5	21	10	12	12	27	13	19	6	17

	Perekonnaseis		Rahvus			Leibkond		
	Ei ela kooselus	Kooselus	Eestlane	Venelane	Ilma lasteta	Alaealiste lastega	Täisealiste lastega	
Vähemalt pooltel päevadel	89	85	88	85	88	92	84	
Harva või üldse mitte	11	15	12	15	12	8	16	

Tabel 2.2. Puu- ja köögiviljade sömine uuringule eelnenud 7 päeva jooksul, %

	Sugu		Vanus			Haridus			Tööturu staatus			Ostujõud		
	Mees	Naine	15-34	35-54	55-70	Alg- või põhiharidus	Keskharidus	Kõrgharidus	Töötav	Töötu	Mitteaktiivne	Kõrge	Keskmine	Madal
Ei söö üldse, mõned portsjonid nädalas	59	61	62	59	62	60	62	58	54	98	65	77	54	53
1-2 portsjonit päevas	30	32	25	35	31	28	33	31	38	0	22	19	36	35
3-4 portsjonit päevas	9	5	10	3	6	5	6	9	6	0	9	1	6	11
5 või rohkem portsjonit päevas	2	3	4	2	1	6	0	1	2	2	3	2	5	1

	Perekonnaseis		Rahvus			Leibkond		
	Ei ela kooselus	Kooselus	Eestlane	Venelane	Ilma lasteta	Alaealiste lastega	Täisealiste lastega	
Ei söö üldse, mõned portsjonid nädalas	64	57	59	62	68	53	59	
1-2 portsjonit päevas	30	32	33	28	24	39	33	
3-4 portsjonit päevas	3	9	4	8	7	5	5	
5 või rohkem portsjonit päevas	3	2	4	2	2	3	3	

**Tabel 2.3.** Energiajookide tarvitamine uuringule eelnenud 7 päeva jooksul, %

	Sugu		Vanus			Haridus			Ostujõud			Leibkond		
	Mees	Naine	15-34	35-54	55-70	Alg- või põhiharidus	Keskharidus	Kõrgharidus	Kõrge	Keskmine	Madal	Ilma lasteta	Alaealiste lastega	Täisealiste lastega
<b>Mitte kordagi</b>	88	97	91	94	95	93	92	98	98	92	91	93	94	93
<b>1-7 päeval nädalas</b>	12	3	9	6	5	7	8	2	2	8	9	7	6	7

**Tabel 2.4.** Coca-Cola ja teiste suhkrut sisaldavate magusate jookide tarvitamine uuringule eelnenud 7 päeva jooksul, %

	Sugu		Vanus			Haridus			Ostujõud			Leibkond		
	Mees	Naine	15-34	35-54	55-70	Alg- või põhiharidus	Keskharidus	Kõrgharidus	Kõrge	Keskmine	Madal	Ilma lasteta	Alaealiste lastega	Täisealiste lastega
<b>Mitte kordagi</b>	65	80	54	81	86	55	78	86	62	73	78	75	66	77
<b>1-2 päeval nädalas</b>	22	12	27	14	6	27	13	10	26	15	14	15	22	15
<b>3-7 päeval nädalas</b>	13	8	19	5	7	18	9	4	12	12	8	10	12	8

**Tabel 2.5.** Pitsa, pirukate, saiakeste ja hamburgerite söömine uuringule eelnenud 7 päeva jooksul, %

	Sugu		Vanus			Haridus			Ostujõud			Leibkond		
	Mees	Naine	15-34	35-54	55-70	Alg- või põhiharidus	Keskharidus	Kõrgharidus	Kõrge	Keskmine	Madal	Ilma lasteta	Alaealiste lastega	Täisealiste lastega
<b>Mitte kordagi</b>	35	48	23	51	53	37	43	50	31	38	50	45	29	48
<b>1-2 päeval nädalas</b>	47	40	57	38	35	50	42	37	47	48	38	45	45	41
<b>3-7 päeval nädalas</b>	18	11	20	11	12	13	15	12	22	14	12	10	26	11

## LISA 3. ALKOHOL

**Tabel 3.1.** Alkoholi tarvitamise regulaarsus uuringule eelnenud 30 päeva jooksul, %

	Sugu		Vanus			Haridus			Tööturu staatus			Ostujõud		
	Mees	Naine	15-34	35-54	55-70	Alg- või põhiharidus	Keskharidus	Kõrgharidus	Töötav	Töötu	Mitteaktiivne	Kõrge	Keskmine	Madal
<b>Mitte kordagi</b>	24	43	35	32	40	35	36	31	28	44	50	34	32	41
<b>1-3 korda kuus</b>	38	44	36	42	48	44	41	43	46	48	29	33	46	43
<b>Vähemalt üks kord nädalas</b>	39	12	29	26	12	22	23	27	26	8	20	32	22	16

	Perekonnaseis		Rahvus			Leibkond		
	Ei ela kooselus	Kooselus	Eestlane	Venelane	Ilma lasteta	Alaealiste lastega	Täisealiste lastega	
<b>Mitte kordagi</b>	43	30	37	36	28	28	38	
<b>1-3 korda kuus</b>	42	42	36	45	45	44	43	
<b>Vähemalt üks kord nädalas</b>	15	28	27	19	27	29	19	

**Tabel 3.2.** Korraga vähemalt 6 alkoholiannuse tarvitamine uuringule eelnenud 30 päeva jooksul (vastasid ainult need, kes olid uuringule eelnenud 30 päeva jooksul alkohoolseid jooke tarvitanud), %

	Sugu		Vanus			Haridus			Tööturu staatus			Ostujõud		
	Mees	Naine	15-34	35-54	55-70	Alg- või põhiharidus	Keskharidus	Kõrgharidus	Töötav	Töötu	Mitteaktiivne	Kõrge	Keskmine	Madal
<b>Mitte kordagi</b>	37	69	41	53	71	49	56	56	54	79	46	47	48	63
<b>1-3 korda kuus</b>	48	24	40	40	22	34	33	41	38	7	34	38	43	30
<b>Vähemalt üks kord nädalas</b>	16	6	19	7	7	17	11	3	8	14	20	15	9	6

	Perekonnaseis		Rahvus			Leibkond		
	Ei ela kooselus	Kooselus	Eestlane	Venelane	Ilma lasteta	Alaealiste lastega	Täisealiste lastega	
<b>Mitte kordagi</b>	68	46	51	58	49	50	57	
<b>1-3 korda kuus</b>	20	43	35	33	44	32	33	
<b>Vähemalt üks kord nädalas</b>	11	11	14	9	6	18	10	

**Tabel 3.3.** Subjekttiivne alkoholi tarvitamise hinnang (vastasid ainult need, kes olid uuringule eelnenud 30 päeva jooksul alkohoolseid jooke tarvitanud), %

	Sugu		Vanus			Haridus		
	Mees	Naine	15-34	35-54	55-70	Alg- või põhiharidus	Kesk-haridus	Kõrg-haridus
<b>Vähe või mõõdukalt</b>	96	93	93	94	96	92	98	89
<b>Palju</b>	4	7	7	6	4	8	2	11

**Tabel 3.4.** Väitele „Enamikel nädalapäevadel klaasi veini või paari pudeli õlle joomine võib tervisele halvasti mõjuda“ vastamine, %

	Sugu		Vanus			Haridus			Rahvus	
	Mees	Naine	15-34	35-54	55-70	Alg- või põhiharidus	Kesk-haridus	Kõrg-haridus	Eestlane	Venelane
<b>Ei ole nõus</b>	38	11	26	24	16	22	23	19	33	19
<b>Nõus</b>	62	89	74	76	84	78	77	81	67	81

**Tabel 3.5.** Väitele „Enda igapäevane purju joomine võib tekitada tõsiseid tervisehäireid“ vastamine, %

	Sugu		Vanus			Haridus			Rahvus	
	Mees	Naine	15-34	35-54	55-70	Alg- või põhiharidus	Kesk-haridus	Kõrg-haridus	Eestlane	Venelane
<b>Ei ole nõus</b>	13	9	14	9	9	16	7	11	13	9
<b>Nõus</b>	87	91	86	91	91	84	93	89	87	91

**Tabel 3.6.** Väitele „Minu tutvusringkonnas on tavaline ennast seltskondlikel koosviibimistel purju juua“ vastamine, %

	Sugu		Vanus			Haridus			Rahvus	
	Mees	Naine	15-34	35-54	55-70	Alg- või põhiharidus	Kesk-haridus	Kõrg-haridus	Eestlane	Venelane
<b>Ei ole nõus</b>	47	62	49	50	74	56	54	55	72	46
<b>Nõus</b>	53	38	51	50	26	44	46	45	28	54

**Tabel 3.7.** Väiiele „Alkoholi ja tubakatooteid peaks olema võimalik müüa ainult spetsiaalsetes müügikohtades (alkoholi- ja tubakakauplus)“ vastamine, %

	Sugu		Vanus			Haridus			Rahvus	
	Mees	Naine	15-34	35-54	55-70	Alg- või põhiharidus	Kesk-haridus	Kõrg-haridus	Eestlane	Venelane
<b>Ei ole nõus</b>	27	18	26	23	16	26	19	21	38	16
<b>Nõus</b>	73	82	74	77	84	74	81	79	62	84

**Tabel 3.8.** Väiiele „Peaksin tarvitama vähem alkoholi“ (analüüsist on välja jäetud need, kes vastasid väiiele „ei kehti minu kohta“) vastamine, %

	Sugu		Vanus		
	Mees	Naine	15-34	35-54	55-70
<b>Nõus</b>	61	69	74	52	85
<b>Pigem ei ole nõus</b>	19	10	7	23	7
<b>Ei oska öelda</b>	20	21	19	25	7



## LISA 4. SUITSETAMINE

**Tabel 4.1** Viibimine tööl ruumides, kus suitsetatakse, %

	Sugu		Vanus			Haridus			Ostujõud		
	Mees	Naine	15-34	35-54	55-70	Alg- või põhiharidus	Keskharidus	Kõrgharidus	Kõrge	Keskmine	Madal
<b>Ei viibi</b>	59	90	81	65	90	79	72	82	73	73	82
<b>Viibib</b>	41	10	19	35	10	21	28	18	27	27	18

**Tabel 4.2.** Viibimine kodus ruumides, kus suitsetatakse, %

	Sugu		Vanus			Haridus			Ostujõud			Leibkond		
	Mees	Naine	15-34	35-54	55-70	Alg- või põhiharidus	Keskharidus	Kõrgharidus	Kõrge	Keskmine	Madal	Ilma lasteta	Alaealiste lastega	Täisealiste lastega
<b>Ei viibi</b>	84	74	73	79	84	76	74	91	67	79	85	85	71	79
<b>Viibib</b>	16	26	27	21	16	24	26	9	33	21	15	15	29	21

**Tabel 4.3.** Suitsetamise alustamine (vastasid ainult need, kes suitsetavad igapäevaselt), %

	Sugu		Vanus			Haridus			Ostujõud				
	Mees	Naine	15-34	35-54	55-70	Alg- või põhiharidus	Keskharidus	Kõrgharidus	Kõrge	Keskmine	Madal		
<b>Enne 18. eluaastat</b>			60	28	52	34	35	50	45	29	30	46	38
<b>18-aastaselt või vanemalt</b>			40	72	48	66	65	50	55	71	70	54	62

Tabel 4.4. Igapäevane suitsetamine, %

	Sugu		Vanus			Tööturu staatus		
	Mees	Naine	15-34	35-54	55-70	Töötav	Töötu	Mitte-aktiivne
<b>Ei ole kunagi suitsetanud</b>	29	57	46	36	58	42	46	53
<b>Olen suitsetamisest loobunud</b>	35	15	25	22	24	27	8	19
<b>Suitsetan aeg-ajalt</b>	2	8	7	7	1	4	3	9
<b>Suitsetan iga päev</b>	33	20	22	35	16	27	43	19

	Haridus			Ostujõud		
	Alg- või põhiharidus	Kesk-haridus	Kõrg-haridus	Kõrge	Keskmine	Madal
<b>Ei ole kunagi suitsetanud</b>	44	39	62	38	33	63
<b>Olen suitsetamisest loobunud</b>	23	26	21	21	31	17
<b>Suitsetan aeg-ajalt</b>	13	2	6	12	5	0
<b>Suitsetan iga päev</b>	21	33	12	29	31	21

Tabel 4.5. Suitsetamisest loobumine (vastasid ainult need, kes on elu jooksul suitsetanud), %

	Sugu		Vanus			Haridus			Tööturu staatus			Ostujõud		
	Mees	Naine	15-34	35-54	55-70	Alg- või põhiharidus	Kesk-haridus	Kõrg-haridus	Töötav	Töötu	Mitte-aktiivne	Kõrge	Keskmine	Madal
<b>Suitsetab</b>	50	65	54	66	42	60	58	46	54	86	59	66	54	55
<b>Loobunud</b>	50	35	46	34	58	40	42	54	46	14	41	34	46	45

	Perekonnaseis		Rahvus		Leibkond		
	Ei ela kooselus	Kooselus	Eestlane	Venelane	Ilma lasteta	Alaealiste lastega	Täisealiste lastega
<b>Suitsetab</b>	68	53	64	55	53	53	64
<b>Loobunud</b>	32	47	36	45	47	47	36

**Tabel 4.6.** Soov loobuda suitsetamisest (vastasid ainult igapäevased suitsetajad), %

	Sugu		Vanus			Haridus		
	Mees	Naine	15-34	35-54	55-70	Alg- või põhiharidus	Keskharidus	Kõrgharidus
<b>Jah</b>	83	74	73	78	90	87	75	77
<b>Ei</b>	17	26	27	22	10	13	25	23

**Tabel 4.7.** Proovinud loobuda suitsetamisest (vastasid need, kes suitsetavad praegusel eluperioodil igapäevaselt või aeg-ajalt), %

	Sugu		Vanus			Haridus		
	Mees	Naine	15-34	35-54	55-70	Alg- või põhiharidus	Keskharidus	Kõrgharidus
<b>Viimase aasta jooksul</b>	42	47	63	35	43	69	32	41
<b>Rohkem kui aasta tagasi</b>	35	16	15	29	31	9	35	22
<b>Mitte kunagi</b>	23	37	22	36	26	22	33	37

## LISA 5. NARKOOTIKUMID

**Tabel 5.1.** Kanepi hankimise võimalikkus, %

	Sugu		Vanus		
	Mees	Naine	15-34	35-54	55-70
<b>Võimatu</b>	14	13	13	11	16
<b>Keeruline või lihtne</b>	23	9	32	10	1
<b>Ei tea</b>	63	79	54	79	84

**Tabel 5.2.** Teiste narkootikumide (ecstasy, amfetamiin, kokaiin, heroiin) hankimise võimalikkus, %

	Sugu		Vanus		
	Mees	Naine	15-34	35-54	55-70
<b>Võimatu</b>	14	13	14	11	16
<b>Keeruline või lihtne</b>	19	4	19	8	1
<b>Ei tea</b>	67	84	67	81	83

**Tabel 5.3.** Kanepi tarvitamine elu jooksul, %

	Sugu		Vanus		
	Mees	Naine	15-34	35-54	55-70
<b>Jah, ühe korra</b>	10	3	8	7	0
<b>Jah, korduvalt</b>	17	9	27	10	0
<b>Ei</b>	73	88	65	83	100

**Tabel 5.4.** Teiste narkootikumide tarvitamine elu jooksul, %

	Sugu		Vanus		
	Mees	Naine	15-34	35-54	55-70
<b>Jah, ühe korra</b>	4	1	4	3	0
<b>Jah, korduvalt</b>	12	6	23	2	0
<b>Ei</b>	84	93	73	94	100

## LISA 6. SOTSIAALSED SUHTED

**Tabel 6.1.** Organisatsiooni, ühingu või grupi liikmelisus, %

	Sugu		Vanus			Haridus			Tööturu staatus			Perekonnaseis	
	Mees	Naine	15-34	35-54	55-70	Alg- või põhiharidus	Kesk- haridus	Kõrg- haridus	Töötav	Töötu	Mitte- aktiivne	Ei ela kooselus	Kooselus
<b>Jah</b>	16	24	25	18	20	12	18	32	22	17	19	23	18
<b>Ei</b>	84	76	75	82	80	88	82	68	78	83	81	77	82

**Tabel 6.2.** Mittetulundusühingu liikmelisus, %

	Sugu		Vanus			Haridus			Tööturu staatus			Perekonnaseis	
	Mees	Naine	15-34	35-54	55-70	Alg- või põhiharidus	Kesk- haridus	Kõrg- haridus	Töötav	Töötu	Mitte- aktiivne	Ei ela kooselus	Kooselus
<b>Jah</b>	10	10	17	7	7	7	11	13	10	5	12	9	10
<b>Ei</b>	90	90	83	93	93	93	89	87	90	95	88	91	90

**Tabel 6.3.** Aktiivne suhtleja internetis, %

	Sugu		Vanus			Haridus			Tööturu staatus			Perekonnaseis	
	Mees	Naine	15-34	35-54	55-70	Alg- või põhiharidus	Kesk- haridus	Kõrg- haridus	Töötav	Töötu	Mitte- aktiivne	Ei ela kooselus	Kooselus
<b>Jah</b>	48	44	73	44	17	46	40	54	51	33	36	41	48
<b>Ei</b>	52	56	27	56	83	54	60	46	49	67	64	59	52

**Tabel 6.4.** Väide „Enamikku inimesi minu kodukandis võib usaldada“, %

	Sugu		Vanus			Haridus			Tööturu staatus		
	Mees	Naine	15-34	35-54	55-70	Alg- või põhiharidus	Kesk- haridus	Kõrg- haridus	Töötav	Töötu	Mitte- aktiivne
<b>Nõus</b>	51	40	55	36	46	43	48	37	47	41	40
<b>Ei ole nõus</b>	37	20	27	33	17	24	25	31	27	50	20
<b>Ei oska öelda</b>	13	40	18	31	37	33	27	31	26	8	40

	Ostujõud			Leibkond		
	Kõrge	Keskmine	Madal	Ilma lasteta	Alaealiste lastega	Täisealiste lastega
<b>Nõus</b>	41	48	41	47	42	42
<b>Ei ole nõus</b>	34	25	23	28	30	24
<b>Ei oska öelda</b>	24	27	36	25	28	34

**Tabel 6.5.** Väitele „Minu kodukandi inimesed üldiselt aitavad üksteist, kui on vaja“ vastamine, %

	Sugu		Vanus			Haridus			Tööturu staatus		
	Mees	Naine	15-34	35-54	55-70	Alg- või põhiharidus	Kesk- haridus	Kõrg- haridus	Töötav	Töötu	Mitte- aktiivne
<b>Nõus</b>	60	52	58	52	57	55	55	59	59	57	48
<b>Ei ole nõus</b>	19	20	24	18	15	11	20	22	20	17	17
<b>Ei oska öelda</b>	21	28	17	30	28	34	25	19	21	26	35

	Ostujõud			Leibkond		
	Kõrge	Keskmine	Madal	Ilma lasteta	Alaealiste lastega	Täisealiste lastega
<b>Nõus</b>	51	65	48	64	66	48
<b>Ei ole nõus</b>	20	18	20	15	17	22
<b>Ei oska öelda</b>	30	17	32	21	17	30

**Tabel 6.6.** Väitele „Oma ümbruskonna hüvanguks teen mõnikord mõne töö ära omal algatusel, ilma et keegi oleks palunud“ vastamine, %

	Sugu		Vanus			Haridus			Tööturu staatus		
	Mees	Naine	15-34	35-54	55-70	Alg- või põhiharidus	Kesk- haridus	Kõrg- haridus	Töötav	Töötu	Mitte- aktiivne
<b>Nõus</b>	42	44	47	41	45	40	47	40	46	42	38
<b>Ei ole nõus</b>	37	31	35	40	21	41	24	46	34	29	35
<b>Ei oska öelda</b>	21	24	18	19	34	19	30	15	21	29	27

	Ostujõud			Leibkond		
	Kõrge	Keskmine	Madal	Ilma lasteta	Alaealiste lastega	Täisealiste lastega
<b>Nõus</b>	52	43	40	52	41	39
<b>Ei ole nõus</b>	36	32	34	22	31	41
<b>Ei oska öelda</b>	12	25	27	26	28	20

**Tabel 6.7.** Väitele „Ma arvan, et minu kodukandi asjad on olulised“ vastamine, %

	Sugu		Vanus			Haridus			Tööturu staatus		
	Mees	Naine	15-34	35-54	55-70	Alg- või põhiharidus	Kesk- haridus	Kõrg- haridus	Töötav	Töötu	Mitte- aktiivne
<b>Nõus</b>	62	65	73	65	52	69	61	66	69	60	52
<b>Ei ole nõus</b>	15	9	15	10	11	18	9	6	12	14	10
<b>Ei oska öelda</b>	23	26	12	25	37	13	30	28	19	26	38

	Ostujõud			Leibkond		
	Kõrge	Keskmine	Madal	Ilma lasteta	Alaealiste lastega	Täisealiste lastega
<b>Nõus</b>	68	63	64	60	68	64
<b>Ei ole nõus</b>	5	17	9	15	11	10
<b>Ei oska öelda</b>	27	20	27	25	21	26

**Tabel 6.8.** Väitele „Ma usun, et suudan mõjutada ja muuta elu oma kodukandis“ vastamine, %

	Sugu		Vanus			Haridus			Tööturu staatus		
	Mees	Naine	15-34	35-54	55-70	Alg- või põhiharidus	Kesk- haridus	Kõrg- haridus	Töötav	Töötu	Mitte- aktiivne
<b>Nõus</b>	27	23	44	16	15	27	23	23	24	23	25
<b>Ei ole nõus</b>	48	41	33	56	39	46	41	47	48	51	31
<b>Ei oska öelda</b>	25	37	24	29	46	27	36	31	28	25	43

	Ostujõud			Leibkond		
	Kõrge	Keskmine	Madal	Ilma lasteta	Alaealiste lastega	Täisealiste lastega
<b>Nõus</b>	38	22	20	35	18	21
<b>Ei ole nõus</b>	33	45	46	35	41	46
<b>Ei oska öelda</b>	29	32	34	30	41	32

**Tabel 6.9.** Väitele „Ma osalen kodukandi tegevustes“ vastamine, %

	Sugu		Vanus			Haridus			Tööturu staatus		
	Mees	Naine	15-34	35-54	55-70	Alg- või põhiharidus	Kesk- haridus	Kõrg- haridus	Töötav	Töötu	Mitte- aktiivne
<b>Nõus</b>	34	32	47	27	26	40	31	28	35	16	31
<b>Ei ole nõus</b>	42	33	32	47	26	36	29	52	37	61	29
<b>Ei oska öelda</b>	25	35	21	27	48	23	41	21	28	22	40

	Ostujõud			Leibkond		
	Kõrge	Keskmine	Madal	Ilma lasteta	Alaealiste lastega	Täisealiste lastega
<b>Nõus</b>	31	30	37	42	30	30
<b>Ei ole nõus</b>	45	40	28	20	40	41
<b>Ei oska öelda</b>	24	30	35	39	30	29



**Tabel 6.10.** Uuringule eelnenud 12 kuu jooksul osalenud mõnel enda elukohas toimunud tervise teemalisel üritusel, %

	Sugu		Vanus			Haridus			Tööturu staatus		
	Mees	Naine	15-34	35-54	55-70	Alg- või põhiharidus	Kesk- haridus	Kõrg- haridus	Töötav	Töötu	Mitte- aktiivne
<b>Osalenud</b>	20	16	20	18	13	7	18	24	21	18	7
<b>Ei ole osalenud</b>	67	63	64	59	74	70	60	67	60	82	69
<b>Ei ole toimunud</b>	14	22	16	23	13	23	21	9	18	0	24

	Ostujõud			Leibkond		
	Kõrge	Keskmine	Madal	Ilma lasteta	Alaealiste lastega	Täisealiste lastega
<b>Osalenud</b>	13	19	15	22	10	19
<b>Ei ole osalenud</b>	69	60	69	60	86	56
<b>Ei ole toimunud</b>	18	21	16	17	5	25

**Tabel 6.11.** Rahulolu oma elukohas pakutavate huvitegevuste ja vaba aja veetmise võimalustega, %

	Sugu		Vanus			Haridus			Tööturu staatus		
	Mees	Naine	15-34	35-54	55-70	Alg- või põhiharidus	Kesk- haridus	Kõrg- haridus	Töötav	Töötu	Mitte- aktiivne
<b>Rahul</b>	22	26	35	23	16	24	22	28	23	62	20
<b>Ei ole rahul</b>	45	32	37	45	23	40	40	30	40	19	35
<b>Ei oska öelda</b>	33	42	28	32	61	36	39	43	37	20	45

	Ostujõud			Leibkond		
	Kõrge	Keskmine	Madal	Ilma lasteta	Alaealiste lastega	Täisealiste lastega
<b>Rahul</b>	27	24	23	27	28	21
<b>Ei ole rahul</b>	44	38	36	35	44	36
<b>Ei oska öelda</b>	30	38	41	38	28	43

## LISA 7. VAIMNE TERVIS

Tabel 7.1. Depressiooni sümptomite esinemine, %

	Sugu		Vanus			Haridus			Tööturu staatus			Ostujõud		
	Mees	Naine	15-34	35-54	55-70	Alg- või põhiharidus	Keskharidus	Kõrgharidus	Töötav	Töotu	Mitteaktiivne	Kõrge	Keskmine	Madal
<b>Ei ole</b>	91	71	82	79	77	76	81	78	83	58	73	82	78	80
<b>On</b>	9	29	18	21	23	24	19	22	17	42	27	18	22	20

	Perekonnaseis		Rahvus		Leibkond		
	Ei ela kooselus	Kooselus	Eestlane	Venelane	Ilma lasteta	Alaealiste lastega	Täisealiste lastega
<b>Ei ole</b>	72	85	81	77	77	83	77
<b>On</b>	28	15	19	23	23	17	23

Tabel 7.2. Suitsiidikatse esinemine elu jooksul, %

	Sugu		Vanus		
	Mees	Naine	15-34	35-54	55-70
<b>Ei</b>	99	90	86	95	99
<b>Jah</b>	1	10	14	5	1

## LISA 8. KEHALINE AKTIIVSUS

Tabel 8.1. Kehamassiindeks, %

	Sugu		Vanus			Haridus			Ostujõud		
	Mees	Naine	15-34	35-54	55-70	Alg- või põhiharidus	Keskharidus	Kõrgharidus	Kõrge	Keskmine	Madal
<b>Alakaal</b>	1	4	1	5	2	1	1	8	1	4	3
<b>Normaalkaal</b>	39	43	41	34	53	43	42	36	37	37	48
<b>Ülekaal ja rasvumine</b>	60	53	58	61	45	56	57	56	62	59	49

	Perekonnaseis		Leibkond		
	Ei ela kooselus	Kooselus	Ilma lasteta	Alaealiste lastega	Täisealiste lastega
<b>Alakaal</b>	6	1	6	5	0
<b>Normaalkaal</b>	38	44	52	53	29
<b>Ülekaal ja rasvumine</b>	57	55	42	42	70

Tabel 8.2. Vähemalt 30 minutit jala käimise või rattaga sõitmise sagedus uuringule eelnenud 30 päeva jooksul, %

	Sugu		Vanus			Haridus			Ostujõud			Perekonnaseis	
	Mees	Naine	15-34	35-54	55-70	Alg- või põhiharidus	Keskharidus	Kõrgharidus	Kõrge	Keskmine	Madal	Ei ela kooselus	Kooselus
<b>Üldse mitte või 1-2 korda kuus</b>	31	16	19	24	24	22	23	23	26	16	28	17	26
<b>Üks või mitu korda nädalas</b>	69	84	81	76	76	78	77	77	74	84	72	83	74

	Leibkond		
	Ilma lasteta	Alaealiste lastega	Täisealiste lastega
<b>Üldse mitte või 1-2 korda kuus</b>	27	20	22
<b>Üks või mitu korda nädalas</b>	73	80	78

**Tabel 8.3.** Vähemalt 30 minutit tegelemine liikumisharrastusega, mis ajas kergelt higistama ja hingeldama uuringule eelnenud 30 päeva jooksul, %

	Sugu		Vanus			Haridus			Ostujõud			Perekonnaseis	
	Mees	Naine	15-34	35-54	55-70	Alg- või põhiharidus	Keskharidus	Kõrgharidus	Kõrge	Keskmine	Madal	Ei ela kooselus	Kooselus
<b>Üldse mitte või 1-2 korda kuus</b>	59	60	61	68	44	65	61	54	67	58	60	60	61
<b>Üks või mitu korda nädalas</b>	41	40	39	32	56	35	39	46	33	42	40	40	39

	Leibkond		
	Ilma lasteta	Alaealiste lastega	Täisealiste lastega
<b>Üldse mitte või 1-2 korda kuus</b>	66	68	53
<b>Üks või mitu korda nädalas</b>	34	32	47

**Tabel 8.4.** Liikumisharrastust pärsib sobiva asukoha puudumine (vastasid ainult need, kes olid uuringule eelnenud 30 päeva jooksul tegelenud liikumisharrastusega harvem kui üks kord nädalas), %

	Sugu		Vanus			Haridus			Ostujõud			Perekonnaseis	
	Mees	Naine	15-34	35-54	55-70	Alg- või põhiharidus	Keskharidus	Kõrgharidus	Kõrge	Keskmine	Madal	Ei ela kooselus	Kooselus
<b>See kindlasti</b>	21	15	26	11	19	18	8	34	17	13	25	17	18
<b>Ka see</b>	29	29	30	34	12	32	32	20	29	32	20	33	26
<b>See kindlasti mitte</b>	50	57	44	54	69	51	60	47	55	55	55	50	56

	Leibkond		
	Ilma lasteta	Alaealiste lastega	Täisealiste lastega
<b>See kindlasti</b>	24	27	11
<b>Ka see</b>	22	41	32
<b>See kindlasti mitte</b>	54	32	57

**Tabel 8.5.** Liikumisharrastust pärsib selle kallis hind (vastasid ainult need, kes olid uuringule eelnenud 30 päeva jooksul tegelenud liikumisharrastusega harvem kui üks kord nädalas), %

	Sugu		Vanus			Haridus			Ostujõud			Perekonnaseis	
	Mees	Naine	15-34	35-54	55-70	Alg- või põhiharidus	Keskharidus	Kõrgharidus	Kõrge	Keskmine	Madal	Ei ela kooselus	Kooselus
<b>See kindlasti</b>	13	35	47	10	19	41	22	15	21	12	37	35	20
<b>Ka see</b>	48	29	23	51	27	34	39	37	51	47	19	27	43
<b>See kindlasti mitte</b>	39	36	30	39	54	25	40	48	28	41	44	39	37

	Leibkond		
	Ilma lasteta	Alaealiste lastega	Täisealiste lastega
<b>See kindlasti</b>	25	11	34
<b>Ka see</b>	32	54	36
<b>See kindlasti mitte</b>	43	36	31

**Tabel 8.6.** Liikumisharrastust pärsib harrastuskohta jõudmiseks sobiva transpordi puudumine (vastasid ainult need, kes olid uuringule eelnenud 30 päeva jooksul tegelenud liikumisharrastusega harvem kui üks kord nädalas), %

	Sugu		Vanus			Haridus			Ostujõud			Perekonnaseis	
	Mees	Naine	15-34	35-54	55-70	Alg- või põhiharidus	Keskharidus	Kõrgharidus	Kõrge	Keskmine	Madal	Ei ela kooselus	Kooselus
<b>See kindlasti</b>	12	8	12	4	13	16	10	1	3	7	16	13	8
<b>Ka see</b>	13	25	14	24	20	6	20	33	3	35	13	25	17
<b>See kindlasti mitte</b>	75	68	74	71	68	78	70	66	94	58	71	63	76

	Leibkond		
	Ilma lasteta	Alaealiste lastega	Täisealiste lastega
<b>See kindlasti</b>	15	4	10
<b>Ka see</b>	22	27	17
<b>See kindlasti mitte</b>	63	69	73

**Tabel 8.7.** Liikumisharrastust pärsib vajalike vahendite puudumine (vastasid ainult need, kes olid uuringule eelnenud 30 päeva jooksul tegelenud liikumisharrastusega harvem kui üks kord nädalas), %

	Sugu		Vanus			Haridus			Ostujõud			Perekonnaseis	
	Mees	Naine	15-34	35-54	55-70	Alg- või põhiharidus	Keskharidus	Kõrgharidus	Kõrge	Keskmine	Madal	Ei ela kooselus	Kooselus
<b>See kindlasti</b>	15	20	23	16	15	33	8	19	20	13	22	25	14
<b>Ka see</b>	40	28	29	38	30	34	30	38	36	30	39	27	37
<b>See kindlasti mitte</b>	45	52	48	46	55	33	62	43	44	57	39	48	50

	Leibkond		
	Ilma lasteta	Alaealiste lastega	Täisealiste lastega
<b>See kindlasti</b>	20	25	13
<b>Ka see</b>	39	31	30
<b>See kindlasti mitte</b>	41	44	57

**Tabel 8.8.** Liikumisharrastust pärsib huvipuudus, vähene viitsimine, väsimus või ajapuudus (vastasid ainult need, kes olid uuringule eelnenud 30 päeva jooksul tegelenud liikumisharrastusega harvem kui üks kord nädalas), %

	Sugu		Vanus			Haridus			Ostujõud			Perekonnaseis	
	Mees	Naine	15-34	35-54	55-70	Alg- või põhiharidus	Keskharidus	Kõrgharidus	Kõrge	Keskmine	Madal	Ei ela kooselus	Kooselus
<b>See kindlasti</b>	27	31	21	38	25	16	24	57	33	36	23	19	36
<b>Ka see</b>	70	66	77	60	65	81	72	43	58	64	74	75	63
<b>See kindlasti mitte</b>	3	3	1	2	10	3	4	0	9	0	3	5	1

	Leibkond		
	Ilma lasteta	Alaealiste lastega	Täisealiste lastega
<b>See kindlasti</b>	36	20	33
<b>Ka see</b>	58	78	66
<b>See kindlasti mitte</b>	6	2	1

## LISA 9. SEKSUAALTERVIS

**Tabel 9.1.** Olnud seksuaalvahekorras juhupartneriga uuringule eelnenud 12 kuu jooksul (vastasid ainult need, kes on kunagi olnud seksuaalvahekorras), %

	Sugu		Vanus			Haridus		
	Mees	Naine	15-34	35-54	55-70	Alg- või põhiharidus	Keskharidus	Kõrgharidus
<b>Jah</b>	9	13	14	11	10	16	10	12
<b>Ei</b>	91	87	86	89	90	84	90	88

**Tabel 9.2.** Kondoomide kaasas kandmine (vastasid ainult need, kes olid uuringule eelnenud 12 kuu jooksul olnud seksuaalvahekorras juhupartneriga), %

	Sugu		Vanus			Haridus		
	Mees	Naine	15-34	35-54	55-70	Alg- või põhiharidus	Keskharidus	Kõrgharidus
<b>Alati või enamasti</b>	44	13	29	16	25	28	15	28
<b>Harva või mitte kordagi</b>	56	87	71	84	75	72	85	72

**Tabel 9.3.** Kondoomi kasutamine (vastasid ainult need, kes olid uuringule eelnenud 12 kuu jooksul olnud seksuaalvahekorras juhupartneriga), %

	Sugu		Vanus			Haridus		
	Mees	Naine	15-34	35-54	55-70	Alg- või põhiharidus	Keskharidus	Kõrgharidus
<b>Mitte kordagi või harva</b>	76	61	72	44	95	52	69	79
<b>Enamasti või iga kord</b>	24	39	28	56	5	48	31	21

**Tabel 9.4.** On olnud sunnitud astuma seksuaalvahekorda vastu tahtmist (vastasid ainult need, kes on kunagi olnud seksuaalvahekorras), %

	Sugu		Vanus			Haridus		
	Mees	Naine	15-34	35-54	55-70	Alg- või põhiharidus	Keskharidus	Kõrgharidus
<b>Ei</b>	99	83	87	87	99	85	93	88
<b>Jah</b>	1	17	13	13	1	15	7	12

## LISA 10. TURVALISUS JA OHUTUS

Tabel 10.1 Kodukoha turvalisus, %

	Sugu		Vanus			Leibkond		
	Mees	Naine	15-34	35-54	55-70	Ilma lasteta	Alaealiste lastega	Täisealiste lastega
<b>Turvaline</b>	67	72	65	71	75	66	78	67
<b>Ei ole turvaline</b>	33	28	35	29	25	34	22	33

Tabel 10.2. „Kui julgelt te ennast tunnete, käies üksinda väljas oma elukohas pärast pimeduse saabumist?“, %

	Sugu		Vanus			Leibkond		
	Mees	Naine	15-34	35-54	55-70	Ilma lasteta	Alaealiste lastega	Täisealiste lastega
<b>Kindlalt</b>	57	23	38	44	23	38	50	30
<b>Ebakindlalt</b>	43	77	62	56	77	62	50	70

Tabel 10.3. Jala kooli või tööle mineku ohtlikkus, %

	Sugu		Vanus			Leibkond		
	Mees	Naine	15-34	35-54	55-70	Ilma lasteta	Alaealiste lastega	Täisealiste lastega
<b>Ohutu</b>	91	87	91	89	85	90	96	88
<b>Ohtlik</b>	7	9	7	10	6	6	3	10
<b>Puudub selline võimalus</b>	2	4	1	1	9	4	1	2

Tabel 10.4. Sõidutee ületamise ohtlikkus, %

	Sugu		Vanus			Leibkond		
	Mees	Naine	15-34	35-54	55-70	Ilma lasteta	Alaealiste lastega	Täisealiste lastega
<b>Ohutu</b>	74	69	72	75	64	69	79	69
<b>Ohtlik</b>	25	28	25	25	33	31	15	29
<b>Puudub selline võimalus</b>	1	2	3	0	2	0	7	1



**Tabel 10.5.** Jalgrattaga sõitmise ohtlikkus, %

	Sugu		Vanus			Leibkond		
	Mees	Naine	15-34	35-54	55-70	Ilma lasteta	Alaealiste lastega	Täisealiste lastega
<b>Ohutu</b>	66	58	66	65	49	58	66	59
<b>Ohtlik</b>	32	35	34	31	38	41	33	32
<b>Puudub selline võimalus</b>	2	8	0	4	13	1	2	9

**Tabel 10.6.** Parkide ja haljasaladel jalutamise ohtlikkus, %

	Sugu		Vanus			Leibkond		
	Mees	Naine	15-34	35-54	55-70	Ilma lasteta	Alaealiste lastega	Täisealiste lastega
<b>Ohutu</b>	89	83	88	86	81	83	92	86
<b>Ohtlik</b>	8	15	12	12	14	17	8	10
<b>Puudub selline võimalus</b>	3	2	1	2	5	0	0	4

**Tabel 10.7.** Mänguväljakute kasutamise ohtlikkus, %

	Sugu		Vanus			Leibkond		
	Mees	Naine	15-34	35-54	55-70	Ilma lasteta	Alaealiste lastega	Täisealiste lastega
<b>Ohutu</b>	90	86	94	87	78	93	93	85
<b>Ohtlik</b>	6	6	5	7	4	3	4	6
<b>Puudub selline võimalus</b>	4	9	1	6	18	4	3	9

**Tabel 10.8.** Veekogudes ujumas käimise ohtlikkus, %

	Sugu		Vanus			Leibkond		
	Mees	Naine	15-34	35-54	55-70	Ilma lasteta	Alaealiste lastega	Täisealiste lastega
<b>Ohutu</b>	66	61	68	68	48	61	68	66
<b>Ohtlik</b>	31	31	28	28	40	35	29	27
<b>Puudub selline võimalus</b>	3	8	4	4	12	4	3	7

**Tabel 10.9.** Helkuri kandmine, %

	Sugu		Vanus			Haridus		
	Mees	Naine	15-34	35-54	55-70	Alg- või põhiharidus	Keskharidus	Kõrgharidus
<b>Alati ja enamasti</b>	66	72	64	68	80	67	67	81
<b>Harva ja üldse mitte, ei liigu pimedas</b>	34	28	36	32	20	33	33	19

**Tabel 10.10.** Autojuhina turvavöö kasutamine, %

	Sugu		Vanus			Haridus		
	Mees	Naine	15-34	35-54	55-70	Alg- või põhiharidus	Keskharidus	Kõrgharidus
<b>Alati</b>	80	57	75	65	60	54	69	78
<b>Mitte alati, ei sõida autoga</b>	20	43	25	35	40	46	31	22

**Tabel 10.11.** Kaassõitjana esiistmel turvavöö kasutamine, %

	Sugu		Vanus			Haridus		
	Mees	Naine	15-34	35-54	55-70	Alg- või põhiharidus	Keskharidus	Kõrgharidus
<b>Alati</b>	93	93	94	92	93	95	92	94
<b>Mitte alati, ei sõida autoga</b>	7	7	6	8	7	5	8	6

**Tabel 10.12.** Tagaistmel turvavöö kasutamine, %

	Sugu		Vanus			Haridus		
	Mees	Naine	15-34	35-54	55-70	Alg- või põhiharidus	Keskharidus	Kõrgharidus
<b>Alati</b>	60	69	44	72	81	63	69	65
<b>Mitte alati, ei sõida autoga</b>	40	31	56	28	19	37	31	35