

Vähihaigestumus Eestis 2014

Vähihaigestumusstatistika põhineb kogu rahvastikku hõlmava vähiregistri andmetel. Eesti Vähiregistri lühitutvustus ja tegevuste üldine kirjeldus on kättesaadav Tervise Arengu Instituudi (TAI) kodulehel (<http://www.tai.ee/tegevused/registrid/vahiregister>). Vähiregister kasutab Rahvusvahelise Haiguste Klassifikatsiooni onkoloogia osa kolmandat väljaannet (RHK-O-3) ja teisendab rahvusvahelise eriprogrammi (Ferlay J, Burkhard C, Whelan S, Parkin D.M. Check and Conversion Programs for Cancer Registries. IARC Technical Report No. 42, Lyon 2005) abil diagnoosikoodid Rahvusvahelise Haiguste Klassifikatsiooni 10. väljaande (RHK-10) koodideks. Vanuse järgi standarditud haigestumuskordajate arvutamisel võeti aluseks maailma standardrahvastik (Waterhouse J, Muir C, Correa P, Powell J, eds. Cancer in Five Continents, Vol III. IARC Scientific Publications No. 15. Lyon, 1976, p. 456).

Vähihaigestumuse andmed põhinevad Vähiregistri andmebaasi 14.12.2016 seisul.

2014. aastal registreeriti Eestis 8558 uut vähijuhtu, neist 4258 meestel ja 4300 juhtu naistel. Sagedamad vähipaikmed meestel ja naistel on toodud joonisel 1. Kõige sagedasem pahaloomuline kasvaja meestel oli eesnäärmevähk, mis moodustas 25% kõikidest vähijuhtudest meestel. Sageduselt teine oli kopsuvähk (14%) ja kolmas nahavähk (v.a melanoom) (13%). Käärsoolevähk moodustas meestel 6%, maovähk 5% ning neeru- ja neeruvaagnavähk samuti 5% kõikidest esmasjuhtudest. Kümne sagedama hulka kuulusid veel pärasoole-, kusepõie- ja kõhunäärmevähk ning mitte-Hodgkini lümfoom. Naistel esines kõige sagedamini nahavähki (v.a melanoom) ning rinnavähki, mis moodustasid vastavalt 20% ja 17% kõigist naistel diagnoositud esmasjuhtudest. Sageduselt kolmandal kohal oli käärsoolevähk (7%) ja neljandal emakakehavähk (6%). Kümne sagedama hulka kuulusid veel kopsu-, mao-, pärasoole-, emakakaela-, kõhunäärme- ja munasarjavähk.

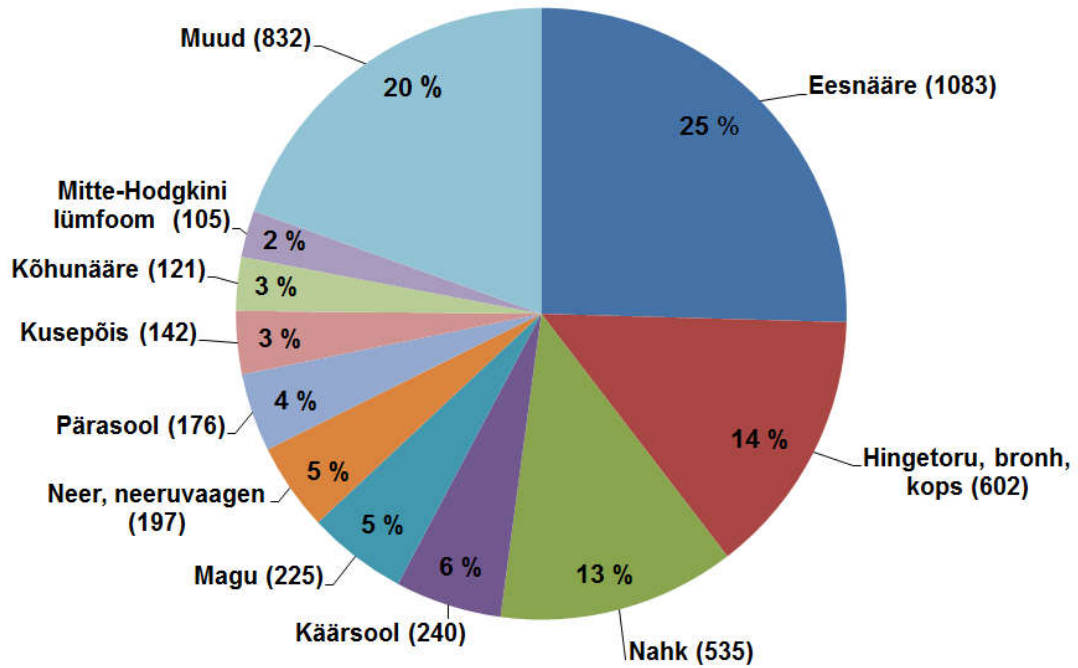
Esmasjuhtude arv ning tavaline ja vanuse järgi standarditud haigestumuskordaja 100 000 inimese kohta vähipaikmeti meestel ja naistel on toodud tabelites 1 ja 2. Tabelites 3 ja 4 on eraldi esitatud lümfoid- ja vereloomekoe ning nendesarnaste kudede pahaloomuliste kasvajate vastavad andmed.

Esmasjuhtude jaotus vanuserühmiti ja haigestumuse vanuskordajad vähipaikmeti on kättesaadavad TAI tervisestatistika ja terviseuringute andmebaasist (<http://pxweb.tai.ee/esf/pxweb2008/dialog/statfile2.asp>).

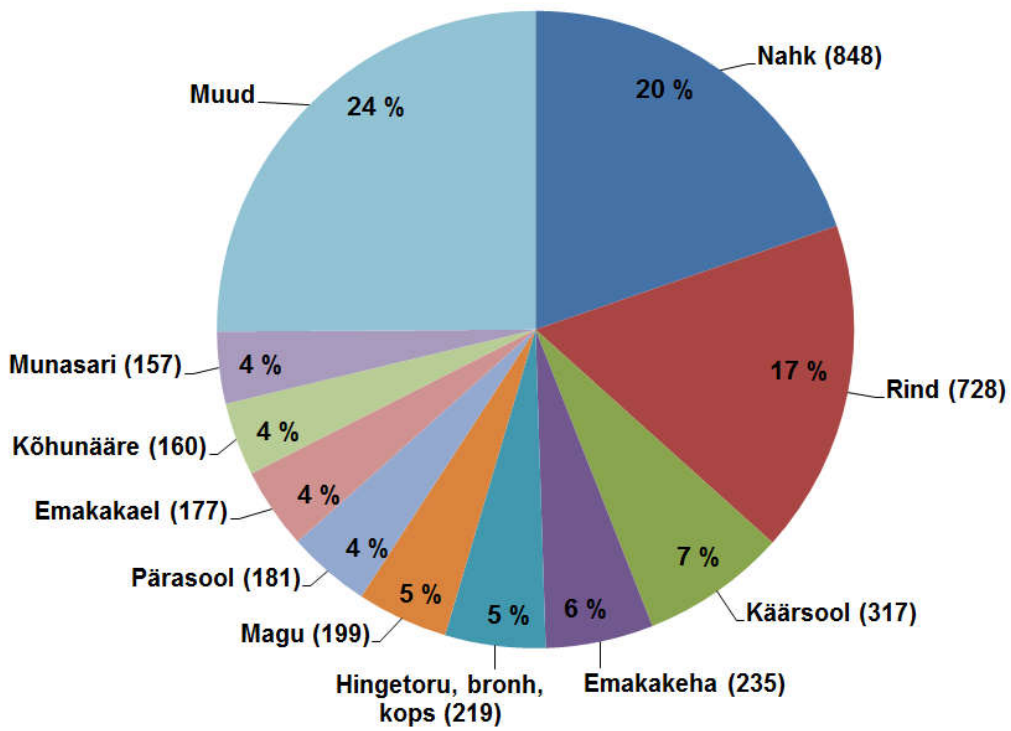
Pahaloomulistele kasvajatele lisaks kuuluvad vähiregistris registreerimisele *in situ* kasvajakud ning peaaegu ja kesknärvisüsteemi ning peaaegu piirkonnas paiknevate

Tabelid 13a ja 13b annavad ülevaate kümne sagedama vähipaikme kohta meestel ja naistel 2014. aastal (esmasjuhtude arv, protsent kõigist vähi esmasjuhtudest ning tavaline ja vanuse järgi standarditud haigestumuskordaja).

Mehed



Naised



Joonis 1. Sagedamad vähivähi tüübid Eestis 2014. aastal.

Tabel 1. Esmasjuhtude arv, tavaline ja vanuse järgi standarditud haigestumuskordaja (VSHK) 100 000 in. k. vähipaikme järgi Eestis 2014, MEHED

Paige	RHK-10	Juhtude arv	Tavaline haigestumuskordaja	VSHK*
Kõik paikmed	C00–C97	4258	692,7	401,9
Kõik paikmed v.a. nahk (muu)	C00–C97, v.a C44	3723	605,7	353,3
Huul, suuõõs, neel	C00–C14	137	22,3	14,4
Huul	C00	8	1,3	0,7
Keel	C01–C02	30	4,9	3,1
Ige, suupõhi jm.	C03–C06	27	4,4	2,9
Suured süljenäärmed	C07–C08	6	1,0	0,6
Mandel, suuneel	C09–C10	35	5,7	3,8
Ninaneel	C11	4	0,7	0,5
Pirnsopis, alaneel	C12–C13	26	4,2	2,8
Huul, suuõõs, neel (muu)	C14	1	0,2	0,1
Seedeelundid	C15–C26	926	150,7	84,2
Söögitoru	C15	65	10,6	6,5
Magu	C16	225	36,6	20,6
Peensool	C17	13	2,1	1,3
Käärsool	C18	240	39,0	21,0
Pärasool jm.	C19–C21	176	28,6	15,9
Maks jm.	C22	50	8,1	4,4
Sapipõis jm.	C23–C24	33	5,4	2,9
Kõhunääre	C25	121	19,7	11,4
Seedeelundid (muu)	C26	3	0,5	0,3
Hingamis-, rindkeresisesed elundid	C30–C39	664	108,0	60,3
Ninaõõs, kõrv, ninakõrvalurked	C30–C31	6	1,0	0,6
Kõri	C32	51	8,3	5,0
Hingetoru, bronh, kops	C33–C34	602	97,9	54,2
Tüümus, süda, keskseinand, pleura	C37–C38	5	0,8	0,6
Hingamiselundid jm.	C39	–	–	–
Luu, liigeskõhr	C40–C41	11	1,8	1,4
Nahk (melanoom)	C43	88	14,3	8,7
Nahk (muu)	C44	535	87,0	48,5
Mesoteelkude ja pehmed koed	C45–C49	36	5,9	3,9
Rind	C50	4	0,7	0,3
Meessuguelundid	C60–C63	1109	180,4	104,6
Suguti	C60	8	1,3	0,8
Eesnääre	C61	1083	176,2	101,0
Munand	C62	17	2,8	2,6
Meessuguelundid (muu)	C63	1	0,2	0,1
Kuseelundid	C64–C68	343	55,8	32,0
Neer, neeruvaagen	C64–C65	197	32,1	19,1
Kusejuha	C66	4	0,7	0,3
Kusepõis	C67	142	23,1	12,6
Kuseelundid (muu)	C68	–	–	–
Silm	C69	11	1,8	1,4
Peaaju ja kesknärvisüsteem	C70–C72	59	9,6	7,5
Ajukelmed	C70	1	0,2	0,0
Peaaju	C71	57	9,3	7,4
Kesknärvisüsteem (muu)	C72	1	0,2	0,1
Kilpnääre	C73	15	2,4	1,7
Sisesekreetsiooninäärmed (muu)	C74–C75	3	0,5	0,3
Paige teadmata või täpsustamata	C76–C80	67	10,9	5,8
Hodgkini tõbi	C81	19	3,1	2,9
Mitte-Hodgkini lümfoom	C82–C85/96	105	17,1	11,5
Immunoproliferatiivhaigused	C88	3	0,5	0,2
Hulgimüeloom	C90	34	5,5	3,2
Leukeemia	C91–C95	89	14,5	8,9
Sõltumatud hulgipaikmed	C97	–	–	–

*Standarditud maailma standardrahvastiku alusel.

Tabel 2. Esmasjuhtude arv, tavaline ja vanuse järgi standarditud haigestumuskordaja (VSHK) 100 000 in. k. vähipaikme järgi Eestis 2014, NAISED

Paige	RHK-10	Juhtude arv	Tavaline haigestumuskordaja	VSHK*
Kõik paikmed	C00–C97	4300	614,4	275,4
Kõik paikmed v.a. nahk (muu)	C00–C97, v.a C44	3452	493,2	228,3
Huul, suuõõs, neel	C00–C14	42	6,0	3,1
Huul	C00	3	0,4	0,1
Keel	C01–C02	11	1,6	0,8
Ige, suupõhi jm.	C03–C06	8	1,1	0,6
Suured süljenäärmed	C07–C08	11	1,6	0,9
Mandel, suuneel	C09–C10	7	1,0	0,6
Ninaneel	C11	–	–	–
Pirnsopsis, alaneel	C12–C13	2	0,3	0,2
Huul, suuõõs, neel (muu)	C14	–	–	–
Seedeelundid	C15–C26	991	141,6	51,1
Söögitoru	C15	10	1,4	0,6
Magu	C16	199	28,4	10,7
Peensool	C17	17	2,4	1,1
Käärsool	C18	317	45,3	16,8
Pärasool jm.	C19–C21	181	25,9	9,0
Maks jm.	C22	44	6,3	2,3
Sapipõis jm.	C23–C24	56	8,0	2,4
Kõhunääre	C25	160	22,9	8,0
Seedeelundid (muu)	C26	7	1,0	0,2
Hingamis-, rindkeresisesed elundid	C30–C39	232	33,1	13,8
Ninaõõs, kõrv, ninakõrvalurked	C30–C31	4	0,6	0,1
Kõri	C32	5	0,7	0,3
Hingetoru, bronh, kops	C33–C34	219	31,3	12,9
Tüümus, süda, keskseinand, pleura	C37–C38	4	0,6	0,4
Hingamiselundid jm.	C39	–	–	–
Luu, liigeskõhr	C40–C41	6	0,9	0,6
Nahk (melanoom)	C43	132	18,9	10,6
Nahk (muu)	C44	848	121,2	47,2
Mesoteelkude ja pehmed koed	C45–C49	26	3,7	2,2
Rind	C50	728	104,0	53,8
Naissuguelundid	C51–C58	622	88,9	48,2
Häbe, tupp	C51–C52	40	5,7	2,1
Emakakael	C53	177	25,3	17,3
Emakakeha	C54	235	33,6	17,0
Emakas (osa täpsustamata)	C55	3	0,4	0,1
Munasari	C56	157	22,4	10,7
Naissuguelundid (muu)	C57	9	1,3	0,6
Platsenta	C58	1	0,1	0,3
Kuseelundid	C64–C68	203	29,0	11,7
Neer, neeruvaagen	C64–C65	152	21,7	9,2
Kusejuha	C66	6	0,9	0,4
Kusepõis	C67	44	6,3	2,1
Kuseelundid (muu)	C68	1	0,1	0,1
Silm	C69	11	1,6	0,8
Peaaju ja kesknärvisüsteem	C70–C72	61	8,7	4,6
Ajukelmed	C70	4	0,6	0,2
Peaaju	C71	56	8,0	4,3
Kesknärvisüsteem (muu)	C72	1	0,1	0,1
Kilpnääre	C73	57	8,1	5,6
Sisesekreetsiooninäärmed (muu)	C74–C75	1	0,1	0,1
Paige teadmata või täpsustamata	C76–C80	70	10,0	3,3
Hodgkini tõbi	C81	24	3,4	3,7
Mitte-Hodgkini lümfoom	C82–C85/96	102	14,6	6,3
Immunoproliferatiivhaigused	C88	2	0,3	0,1
Hulgimüeloom	C90	52	7,4	2,8
Leukeemia	C91–C95	90	12,9	5,9
Sõltumatud hulgi paikmed	C97	–	–	–

*Standarditud maailma standardrahvastiku alusel.

Tabel 3. Lümfoid- ja vereloomekoe ning nendesarnaste kudede kasvajate esmasjuhtude arv ning tavaline ja vanuse järgi standarditud haigestumuskordaja (VSHK) 100 000 in. k. paikmeti Eestis 2014, MEHED

Paige	RHK-10	Juhtude arv	Tavaline haigestumuskordaja	VSHK*
Hodgkini tõbi	C81	19	3,1	2,9
Mitte-Hodgkini lümfoom	C82–C85/96	105	17,1	11,5
Immunoproliferatiivhaigused	C88	3	0,5	0,2
Hulgimüeloom	C90	34	5,5	3,2
Leukeemia	C91–C95	89	14,5	8,9
Lümfoidleukeemia	C91	59	9,6	5,8
Äge lümfoidleukeemia	C91.0	4	0,7	0,9
Krooniline lümfoidleukeemia	C91.1	50	8,1	4,5
Lümfoidleukeemia (muu)	C91.2–C91.9	5	0,8	0,4
Müeloidleukeemia	C92	28	4,6	2,8
Äge müeloidleukeemia	C92.0	12	2,0	1,4
Krooniline müeloidleukeemia	C92.1	11	1,8	0,9
Müeloidleukeemia (muu)	C92.2–C92.9	5	0,8	0,6
Leukeemia (muu)	C93–C95	2	0,3	0,2
Tõeline polütsüteemia	D45	5	0,8	0,4
Müelodüsplastilised sündroomid	D46	15	2,4	1,4
Lümfoid- ja vereloomekoe ning nendesarnaste kudede muud kasvajad	D47	25	4,1	2,4

*Standarditud maailma standardrahvastiku alusel.

Tabel 4. Lümfoid- ja vereloomekoe ning nendesarnaste kudede kasvajate esmasjuhtude arv ning tavaline ja vanuse järgi standarditud haigestumuskordaja (VSHK) 100 000 in. k. paikmeti Eestis 2014, NAISED

Paige	RHK-10	Juhtude arv	Tavaline haigestumuskordaja	VSHK*
Hodgkini tõbi	C81	24	3,4	3,7
Mitte-Hodgkini lümfoom	C82–C85/96	102	14,6	6,3
Immunoproliferatiivhaigused	C88	2	0,3	0,1
Hulgimüeloom	C90	52	7,4	2,8
Leukeemia	C91–C95	90	12,9	5,9
Lümfoidleukeemia	C91	59	8,4	3,8
Äge lümfoidleukeemia	C91.0	9	1,3	1,3
Krooniline lümfoidleukeemia	C91.1	49	7,0	2,4
Lümfoidleukeemia (muu)	C91.2–C91.9	1	0,1	0,0
Müeloidleukeemia	C92	27	3,9	1,8
Äge müeloidleukeemia	C92.0	15	2,1	0,8
Krooniline müeloidleukeemia	C92.1	9	1,3	0,5
Müeloidleukeemia (muu)	C92.2–C92.9	3	0,4	0,4
Leukeemia (muu)	C93–C95	4	0,6	0,3
Tõeline polütsüteemia	D45	15	2,1	1,1
Müelodüsplastilised sündroomid	D46	24	3,4	0,8
Lümfoid- ja vereloomekoe ning nendesarnaste kudede muud kasvajad	D47	47	6,7	2,7

*Standarditud maailma standardrahvastiku alusel.

Tabel 5. *In situ*, healoomuliste ja ebaselge või teadmata loomusega kasvajate* esmasjuhtude arv ning tavaline ja vanuse järgi standarditud haigestumuskordaja (VSHK) 100 000 in. k. paikmeti Eestis 2014, MEHED

Paige	RHK-10	Juhtude arv	Tavaline haigestumuskordaja	VSHK**
Kasvajad <i>in situ</i>	D00–D09	96	15,6	9,2
Peaaju ja kesknärvisüsteemi healoomulised ja ebaselge või teadmata loomusega kasvajakud	D32, D33, D42, D43	38	6,2	4,9
Ajukelmed	D32, D42	20	3,3	2,1
Peaaju ja kesknärvisüsteem	D33, D43	18	2,9	2,8
Peaaju piirkonnas paiknevate sisesekreetsiooninäärmete healoomulised ja ebaselge või teadmata loomusega kasvajakud	D35.2–D35.4, D44.3–D44.5	12	2,0	1,5

*Vähiregistrisse teatamisele kuuluvad kasvajakud.

**Standarditud maailma standardrahvastiku alusel.

Tabel 6. *In situ*, healoomuliste ja ebaselge või teadmata loomusega kasvajate* esmasjuhtude arv ning tavaline ja vanuse järgi standarditud haigestumuskordaja (VSHK) 100 000 in. k. paikmeti Eestis 2014, NAISED

Paige	RHK-10	Juhtude arv	Tavaline haigestumuskordaja	VSHK**
Kasvajad <i>in situ</i>	D00–D09	285	40,7	21,7
Emakakael	D06	56	8,0	7,1
Peaaju ja kesknärvisüsteemi healoomulised ja ebaselge või teadmata loomusega kasvajakud	D32, D33, D42, D43	113	16,1	10,3
Ajukelmed	D32, D42	81	11,6	6,2
Peaaju ja kesknärvisüsteem	D33, D43	32	4,6	4,1
Peaaju piirkonnas paiknevate sisesekreetsiooninäärmete healoomulised ja ebaselge või teadmata loomusega kasvajakud	D35.2–D35.4, D44.3–D44.5	24	3,4	3,0

*Vähiregistrisse teatamisele kuuluvad kasvajakud.

**Standarditud maailma standardrahvastiku alusel.

Tabel 7. Esmasjuhtude jaotus (%) vähipaikme ja tähtsaima diagnoosi kinnitanud uurimismeetodi järgi Eestis 2014, MEHED

Paige	RHK-10	Juhtude arv	Morfoloogiline kinnitus*	Ilma morfoloogilise kinnitusega**	Ainult surmatunnistuse juht***
Kõik paikmed	C00–C97	4258	91,2	7,8	1,0
Kõik paikmed v.a. nahk (muu)	C00–C97, va C44	3723	90,2	8,7	1,1
Huul, suuõõs, neel	C00–C14	137	95,6	4,4	–
Huul	C00	8	100,0	–	–
Keel	C01–C02	30	96,7	3,3	–
Ige, suupõhi jm.	C03–C06	27	92,6	7,4	–
Suured süljenäärmed	C07–C08	6	83,3	16,7	–
Mandel, suuneel	C09–C10	35	97,1	2,9	–
Ninaneel	C11	4	100,0	–	–
Pirnsopis, alaneel	C12–C13	26	96,2	3,8	–
Huul, suuõõs, neel (muu)	C14	1	100,0	–	–
Seedeelundid	C15–C26	926	87,6	11,7	0,8
Söögitoru	C15	65	96,9	1,5	1,5
Magu	C16	225	91,1	8,0	0,9
Peensool	C17	13	100,0	–	–
Käärsool	C18	240	92,1	7,5	0,4
Pärasool jm.	C19–C21	176	95,5	3,4	1,1
Maks jm.	C22	50	86,0	14,0	–
Sapipõis jm.	C23–C24	33	66,7	33,3	–
Kõhunääre	C25	121	61,2	38,0	0,8
Seedeelundid (muu)	C26	3	66,7	33,3	–
Hingamis-, rindkeresisesed elundid	C30–C39	664	80,3	17,6	2,1
Ninaõõs, kõrv, ninakõrvalurked	C30–C31	6	66,7	33,3	–
Kõri	C32	51	96,1	3,9	–
Hingetoru, bronh, kops	C33–C34	602	79,1	18,6	2,3
Tüümus, süda, keskseinand, pleura	C37–C38	5	80,0	20,0	–
Hingamiselundid jm.	C39	–	–	–	–
Luu, liigeskõhr	C40–C41	11	100,0	–	–
Nahk (melanoom)	C43	88	98,9	1,1	–
Nahk (muu)	C44	535	98,7	1,3	–
Mesoteelkude ja pehmed koed	C45–C49	36	97,2	2,8	–
Rind	C50	4	100,0	–	–
Meessuguelundid	C60–C63	1109	96,5	2,4	1,1
Suguti	C60	8	87,5	12,5	–
Eesnääre	C61	1083	96,6	2,3	1,1
Munand	C62	17	94,1	5,9	–
Meessuguelundid (muu)	C63	1	100,0	–	–
Kuseelundid	C64–C68	343	93,6	6,1	0,3
Neer, neeruvaagen	C64–C65	197	90,4	9,1	0,5
Kusejuha	C66	4	100,0	–	–
Kusepõis	C67	142	97,9	2,1	–
Kuseelundid (muu)	C68	–	–	–	–
Silm	C69	11	63,6	36,4	–
Peaaju ja kesknärvisüsteem	C70–C72	59	86,4	11,9	1,7
Ajukelmed	C70	1	–	–	100,0
Peaaju	C71	57	87,7	12,3	–
Kesknärvisüsteem (muu)	C72	1	100,0	–	–
Kilpnääre	C73	15	100,0	–	–
Sisesekretooinäärmed (muu)	C74–C75	3	100,0	–	–
Paige teadmata või täpsustamata	C76–C80	67	50,7	44,8	4,5
Hodgkini tõbi	C81	19	100,0	–	–
Mitte-Hodgkini lümfoom	C82–C85/96	105	97,1	1,9	1,0
Immunoproliferatiivhaigused	C88	3	100,0	–	–
Hulgimüeloom	C90	34	100,0	–	–
Leukeemia	C91–C95	89	96,6	–	3,4
Sõltumatud hulgipaikmed	C97	–	–	–	–

*Histoloogiline uuring, k.a lahing histoloogilise uuringuga, tsütoloogiline või hematoloogiline uuring.

**Kliiniline, instrumentaalne kliiniline, biokeemiline või immunoloogiline uuring, operatsioon või lahing ilma histoloogilise uuringuta

***Vähiregistri ainus infomatsioon esmasjuhu kohta pärineb Surma põhjuste registrist.

Tabel 8. Esmasjuhtude jaotus (%) vähipaikme ja tähtsaima diagnoosi kinnitanud uurimismeetodi järgi Eestis 2014, NAISED

Paige	RHK-10	Juhtude arv	Morfoloogiline kinnitus*	Ilma morfoloogilise kinnitusega**	Ainult surmatunnistuse juht***
Kõik paikmed	C00–C97	4300	91,1	7,9	1,0
Kõik paikmed v.a. nahk (muu)	C00–C97, va C44	3452	89,2	9,5	1,2
Huul, suuõõs, neel	C00–C14	42	97,6	2,4	–
Huul	C00	3	66,7	33,3	–
Keel	C01–C02	11	100,0	–	–
Ige, suupõhi jm.	C03–C06	8	100,0	–	–
Suured süljenäärmed	C07–C08	11	100,0	–	–
Mandel, suuneel	C09–C10	7	100,0	–	–
Ninaneel	C11	–	–	–	–
Pirnsopis, alaneel	C12–C13	2	100,0	–	–
Huul, suuõõs, neel (muu)	C14	–	–	–	–
Seedeelundid	C15–C26	991	83,7	15,3	1,0
Söögitoru	C15	10	80,0	20,0	–
Magu	C16	199	87,9	11,6	0,5
Peensool	C17	17	88,2	11,8	–
Käärsool	C18	317	93,4	6,0	0,6
Pärasool jm.	C19–C21	181	97,2	2,8	–
Maks jm.	C22	44	75,0	25,0	–
Sapipõis jm.	C23–C24	56	66,1	33,9	–
Kõhunääre	C25	160	55,0	41,9	3,1
Seedeelundid (muu)	C26	7	14,3	57,1	28,6
Hingamis-, rindkeresisesed elundid	C30–C39	232	79,3	19,8	0,9
Ninaõõs, kõrv, ninakõrvalurked	C30–C31	4	100,0	–	–
Kõri	C32	5	100,0	–	–
Hingetoru, bronh, kops	C33–C34	219	78,1	21,0	0,9
Tüümus, süda, keskseinand, pleura	C37–C38	4	100,0	–	–
Hingamiselundid jm.	C39	–	–	–	–
Luu, liigeskõhr	C40–C41	6	100,0	–	–
Nahk (melanoom)	C43	132	100,0	–	–
Nahk (muu)	C44	848	98,6	1,2	0,2
Mesoteelkude ja pehmed koed	C45–C49	26	96,2	3,8	–
Rind	C50	728	96,7	2,3	1,0
Naissuguelundid	C51–C58	622	93,9	4,7	1,4
Häbe, tupp	C51–C52	40	100,0	–	–
Emakakael	C53	177	94,4	4,0	1,7
Emakakeha	C54	235	98,3	1,3	0,4
Emakas (osa täpsustamata)	C55	3	–	100,0	–
Munasari	C56	157	88,5	8,9	2,5
Naissuguelundid (muu)	C57	9	66,7	22,2	11,1
Platsenta	C58	1	100,0	–	–
Kuseelundid	C64–C68	203	84,7	14,3	1,0
Neer, neeruvaagen	C64–C65	152	82,9	15,8	1,3
Kusejuha	C66	6	100,0	–	–
Kusepõis	C67	44	88,6	11,4	–
Kuseelundid (muu)	C68	1	100,0	–	–
Silm	C69	11	36,4	54,5	9,1
Peaaju ja kesknärvisüsteem	C70–C72	61	68,9	24,6	6,6
Ajukelmed	C70	4	100,0	–	–
Peaaju	C71	56	66,1	26,8	7,1
Kesknärvisüsteem (muu)	C72	1	100,0	–	–
Kilpnääre	C73	57	100,0	–	–
Sisesekreetsiooninäärmed (muu)	C74–C75	1	100,0	–	–
Paige teadmata või täpsustamata	C76–C80	70	45,7	45,7	8,6
Hodgkini tõbi	C81	24	100,0	–	–
Mitte-Hodgkini lümfoom	C82–C85/96	102	98,0	1,0	1,0
Immunoproliferatiivhaigused	C88	2	100,0	–	–
Hulgimüeloom	C90	52	100,0	–	–
Leukeemia	C91–C95	90	98,9	–	1,1
Sõltumatud hulgipaikmed	C97	–	–	–	–

*Histoloogiline uuring, k.a lahang histoloogilise uuringuga, tsütoloogiline või hematoloogiline uuring.

**Kliiniline, instrumentaalne kliiniline, biokeemiline või immunoloogiline uuring, operatsioon või lahang ilma histoloogilise uuringuta

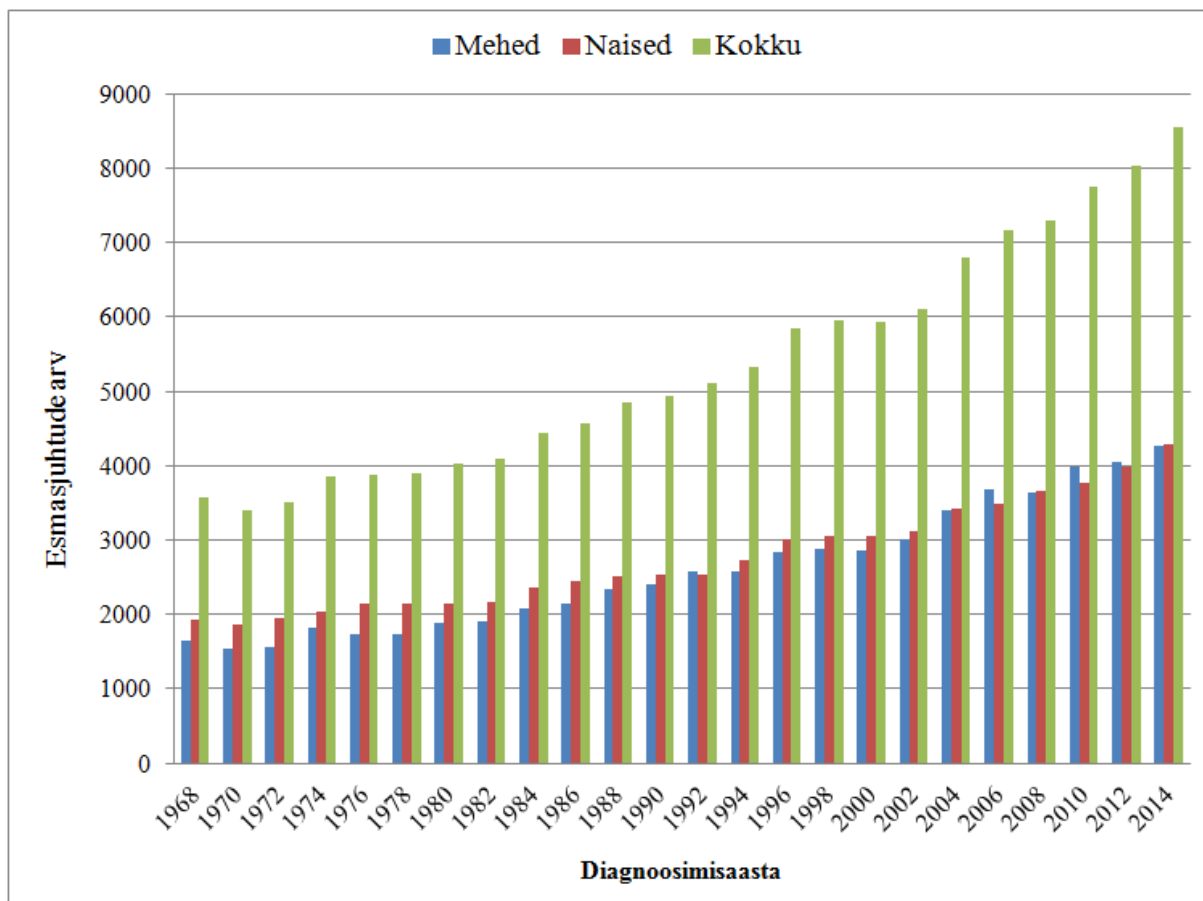
***Vähiregistri ainus infomatsioon esmasjuhu kohta pärineb Surma põhjuste registrist.

Tabel 9. Esmasjuhtude jaotus (%) vähipaikme ja leviku järgi diagnoosimisel Eestis 2014, MEHED

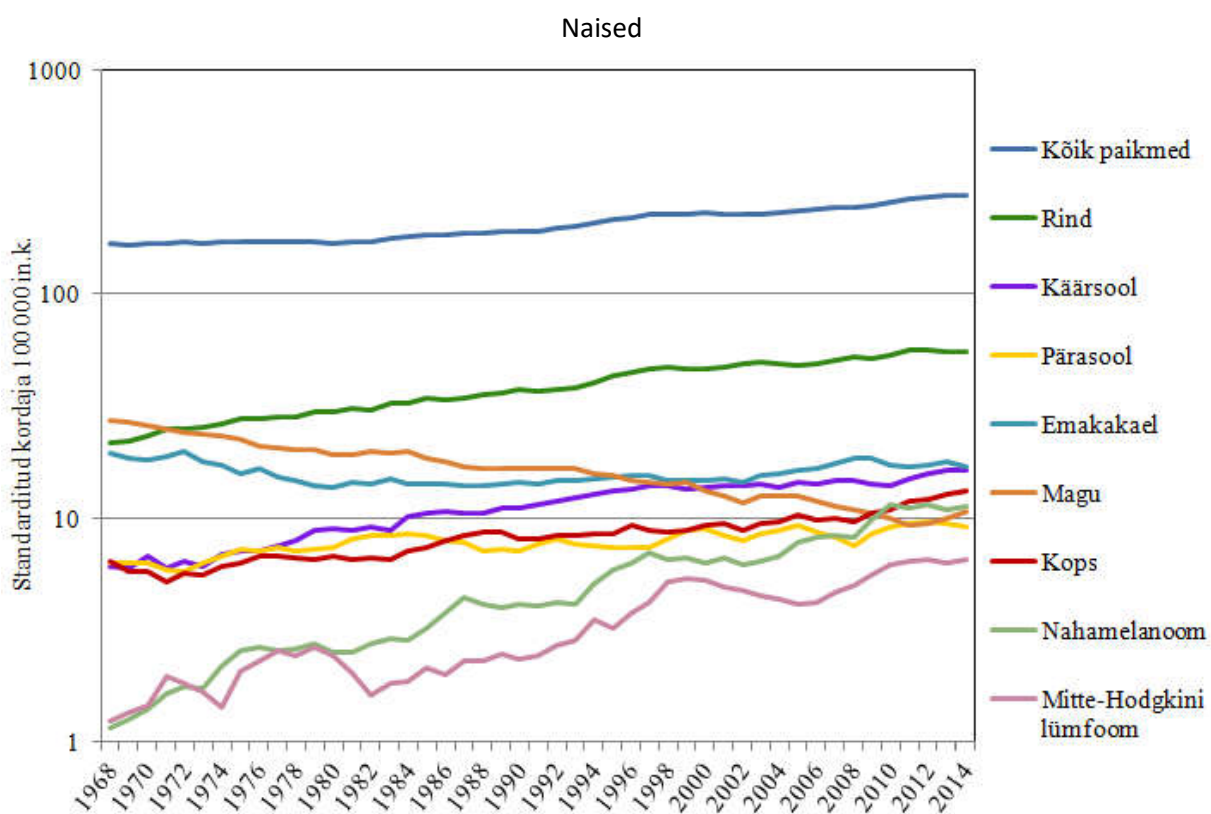
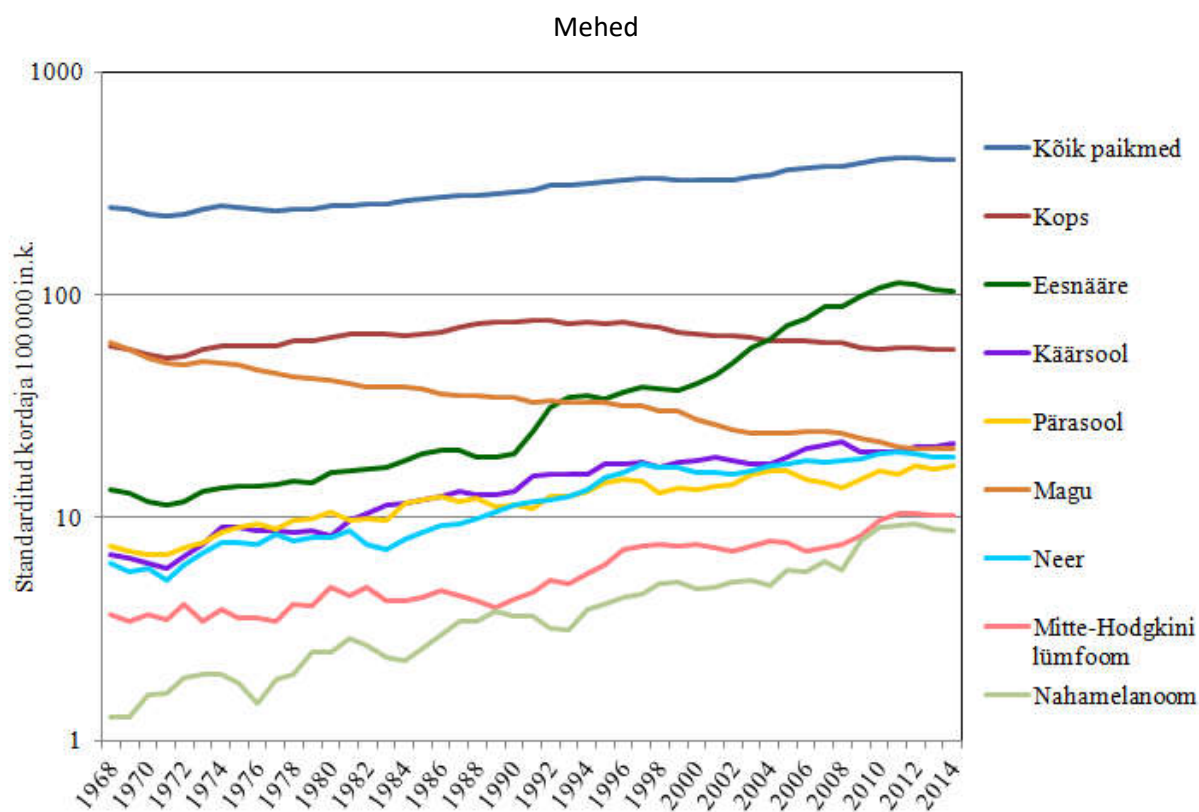
Paige	RHK–10	Juhtude arv	Lokaalne	Regionaalsete lümfisõlmede haaratus	Naaberorganite haaratus	Kaug-metastaasid	Täpsustamata
Kõik soliidset kasvajak	C00–C80	4008	51,5	10,3	7,0	21,0	10,2
Kõik soliidset kasvajak, v.a. nahk (muu)	C00–C80, va C44	3473	44,8	11,9	8,0	24,2	11,1
Huul, suuõõs, neel	C00–C14	137	17,5	42,3	27,0	6,6	6,6
Huul	C00	8	75,0	12,5	–	–	12,5
Keel	C01–C02	30	10,0	43,3	30,0	10,0	6,7
Ige, suupõhi jm.	C03–C06	27	18,5	40,7	33,3	3,7	3,7
Suured süljenäärmed	C07–C08	6	16,7	16,7	33,3	16,7	16,7
Mandel, suuneel	C09–C10	35	20,0	51,4	25,7	2,9	–
Ninaneel	C11	4	25,0	25,0	50,0	–	–
Pirnsopsis, alaneel	C12–C13	26	3,8	50,0	23,1	11,5	11,5
Huul, suuõõs, neel (muu)	C14	1	–	–	–	–	100,0
Seedeelundid	C15–C26	926	28,0	17,7	9,5	35,1	9,7
Söögitoru	C15	65	24,6	16,9	15,4	30,8	12,3
Magu	C16	225	24,9	20,0	3,1	40,4	11,6
Peensool	C17	13	38,5	23,1	15,4	23,1	–
Käärsool	C18	240	36,3	20,0	8,8	29,6	5,4
Pärasool jm.	C19–C21	176	28,4	27,3	7,4	30,1	6,8
Maks jm.	C22	50	30,0	8,0	10,0	32,0	20,0
Sapipõis jm.	C23–C24	33	39,4	3,0	9,1	36,4	12,1
Kõhunääre	C25	121	14,0	3,3	22,3	47,1	13,2
Seedeelundid (muu)	C26	3	–	–	–	66,7	33,3
Hingamis-, rindkeresisesed elundid	C30–C39	664	19,9	19,7	6,8	43,1	10,5
Ninaõõs, kõrv, ninakõrvalurked	C30–C31	6	–	–	83,3	–	16,7
Kõri	C32	51	64,7	13,7	9,8	5,9	5,9
Hingetoru, bronh, kops	C33–C34	602	16,1	20,4	5,8	47,0	10,6
Tüümus, süda, keskseinand, pleura	C37–C38	5	40,0	20,0	–	–	40,0
Hingamiselundid jm.	C39	–	–	–	–	–	–
Luu, liigeskõhr	C40–C41	11	54,5	–	9,1	27,3	9,1
Nahk (melanoom)	C43	88	69,3	11,4	–	5,7	13,6
Nahk (muu)	C44	535	94,8	–	0,9	0,2	4,1
Mesoteelkude ja pehmed koed	C45–C49	36	63,9	2,8	11,1	11,1	11,1
Rind	C50	4	50,0	25,0	–	25,0	–
Meessuguelundid	C60–C63	1109	69,2	2,8	7,8	9,3	10,9
Suguti	C60	8	25,0	37,5	12,5	12,5	12,5
Eesnääre	C61	1083	69,7	2,2	7,9	9,3	10,8
Munand	C62	17	52,9	23,5	–	5,9	17,6
Meessuguelundid (muu)	C63	1	100,0	–	–	–	–
Kuseelundid	C64–C68	343	63,3	4,4	3,8	17,8	10,8
Neer, neeruvaagen	C64–C65	197	63,5	2,0	0,5	23,4	10,7
Kusejuha	C66	4	75,0	25,0	–	–	–
Kusepõis	C67	142	62,7	7,0	8,5	10,6	11,3
Kuseelundid (muu)	C68	–	–	–	–	–	–
Silm	C69	11	63,6	–	–	9,1	27,3
Peaaju ja kesknärvisüsteem	C70–C72	59	84,7	–	–	–	15,3
Ajukelmed	C70	1	–	–	–	–	100,0
Peaaju	C71	57	86,0	–	–	–	14,0
Kesknärvisüsteem (muu)	C72	1	100,0	–	–	–	–
Kilpnääre	C73	15	46,7	20,0	13,3	13,3	6,7
Sisesekreetsiooninäärmed (muu)	C74–C75	3	33,3	–	33,3	–	33,3
Paige teadmata või täpsustamata	C76–C80	67	–	–	–	58,2	41,8

Tabel 10. Esmasjuhtude jaotus (%) vähipaikme ja leviku järgi diagnoosimisel Eestis 2014, NAISED

Paige	RHK-10	Juhtude arv	Lokaalne	Regionaalsete lümfisõlmede haaratus	Naaberorganite haaratus	Kaugmetastaasid	Täpsustamata
Kõik soliidsed kasvajakud	C00–C80	4030	53,0	14,1	6,9	15,7	10,4
Kõik soliidsed kasvajakud, v.a. nahk (muu)	C00–C80, va C44	3182	42,2	17,8	8,6	19,7	11,6
Huul, suuõõs, neel	C00–C14	42	47,6	33,3	11,9	–	7,1
Huul	C00	3	66,7	–	–	–	33,3
Keel	C01–C02	11	45,5	45,5	9,1	–	–
Ige, suupõhi jm.	C03–C06	8	50,0	25,0	25,0	–	–
Suured süljenäärmed	C07–C08	11	63,6	9,1	18,2	–	9,1
Mandel, suuneel	C09–C10	7	28,6	57,1	–	–	14,3
Ninaneel	C11	–	–	–	–	–	–
Pirnsopis, alaneel	C12–C13	2	–	100,0	–	–	–
Huul, suuõõs, neel (muu)	C14	–	–	–	–	–	–
Seedeelundid	C15–C26	991	28,5	19,5	9,3	31,5	11,3
Söögitoru	C15	10	10,0	40,0	10,0	40,0	–
Magu	C16	199	28,6	18,6	3,5	32,7	16,6
Peensool	C17	17	17,6	17,6	11,8	41,2	11,8
Käärsool	C18	317	37,9	22,7	6,0	26,2	7,3
Pärasool jm.	C19–C21	181	35,4	30,4	9,4	19,3	5,5
Maks jm.	C22	44	22,7	18,2	11,4	27,3	20,5
Sapipõis jm.	C23–C24	56	26,8	5,4	19,6	32,1	16,1
Kõhunääre	C25	160	7,5	6,9	18,8	53,8	13,1
Seedeelundid (muu)	C26	7	–	–	–	28,6	71,4
Hingamis-, rindkeresisesed elundid	C30–C39	232	20,3	20,7	6,9	41,4	10,8
Ninaõõs, kõrv, ninakõrvalurked	C30–C31	4	–	–	100,0	–	–
Kõri	C32	5	80,0	20,0	–	–	–
Hingetoru, bronh, kops	C33–C34	219	19,2	21,5	5,0	42,9	11,4
Tüümus, süda, keskseinand, pleura	C37–C38	4	25,0	–	25,0	50,0	–
Hingamiselundid jm.	C39	–	–	–	–	–	–
Luu, liigeskõhr	C40–C41	6	50,0	–	–	16,7	33,3
Nahk (melanoom)	C43	132	67,4	7,6	–	4,5	20,5
Nahk (muu)	C44	848	93,4	–	0,4	0,4	5,9
Mesoteelkude ja pehmed koed	C45–C49	26	46,2	–	26,9	19,2	7,7
Rind	C50	728	46,3	31,5	4,0	8,4	9,9
Naissuguelundid	C51–C58	622	51,8	9,8	17,4	13,3	7,7
Häbe, tupp	C51–C52	40	60,0	20,0	10,0	5,0	5,0
Emakakael	C53	177	46,3	19,2	13,6	12,4	8,5
Emakakeha	C54	235	76,6	7,2	5,1	8,1	3,0
Emakas (osa täpsustamata)	C55	3	–	–	–	–	100,0
Munasari	C56	157	21,7	1,3	41,4	24,8	10,8
Naissuguelundid (muu)	C57	9	22,2	–	33,3	–	44,4
Platsenta	C58	1	–	–	–	100,0	–
Kuseelundid	C64–C68	203	67,0	2,5	6,4	13,3	10,8
Neer, neeruvaagen	C64–C65	152	67,1	2,0	5,3	15,8	9,9
Kusejuha	C66	6	83,3	–	16,7	–	–
Kusepõis	C67	44	65,9	2,3	9,1	6,8	15,9
Kuseelundid (muu)	C68	1	–	100,0	–	–	–
Silm	C69	11	45,5	–	–	9,1	45,5
Peaaju ja kesknärvisüsteem	C70–C72	61	80,3	–	1,6	–	18,0
Ajukelmed	C70	4	75,0	–	25,0	–	–
Peaaju	C71	56	80,4	–	–	–	19,6
Kesknärvisüsteem (muu)	C72	1	100,0	–	–	–	–
Kilpnääre	C73	57	71,9	12,3	5,3	5,3	5,3
Sisesekretsiooninäärmed (muu)	C74–C75	1	–	–	–	100,0	–
Paige teadmata või täpsustamata	C76–C80	70	1,4	–	1,4	45,7	51,4



Joonis 2. Vähihaigestumus Eestis 1968–2014.



Joonis 3. Vähihaigestumustrendid Eestis 1968–2014 (valitud paikmed).

Tabel 11. Levijuhtude arv ning tavaline ja vanuse järgi standarditud levimuskordaja 100 000 in. k. Eestis 31. detsembril 2014 vähipaikme järgi (diagnoositud aastatel 1968–2014), MEHED

Paige	RHK–10	Juhtude arv	Tavaline levimuskordaja	Vanuse järgi standarditud* levimuskordaja
Kõik paikmed	C00–C97	23945	3897,4	2 178,6
Kõik paikmed v.a. nahk (muu)	C00–C97, v.a C44	19600	3190,2	1 809,8
Huul, suuõõs, neel	C00–C14	551	89,7	53,2
Huul	C00	119	19,4	9,4
Keel	C01–C02	96	15,6	9,5
Ige, suupõhi jm.	C03–C06	111	18,1	11,4
Suured süljenäärmed	C07–C08	47	7,6	4,7
Mandel, suuneel	C09–C10	99	16,1	10,2
Ninaneel	C11	26	4,2	2,7
Pirnsopis, alaneel	C12–C13	52	8,5	5,2
Huul, suuõõs, neel (muu)	C14	1	0,2	0,1
Seedeelundid	C15–C26	3643	592,9	317,2
Söögitoru	C15	91	14,8	9,1
Magu	C16	858	139,7	77,0
Peensool	C17	53	8,6	4,9
Käärsool	C18	1346	219,1	113,3
Pärasool jm.	C19–C21	1022	166,3	86,7
Maks jm.	C22	65	10,6	6,9
Sapipõis jm.	C23–C24	69	11,2	6,0
Kõhunääre	C25	139	22,6	13,2
Seedeelundid (muu)	C26	0	0,0	0,0
Hingamis-, rindkeresisesed elundid	C30–C39	1661	270,3	152,3
Ninaõõs, kõrv, ninakõrvalurked	C30–C31	32	5,2	2,9
Kõri	C32	490	79,8	45,1
Hingetoru, bronh, kops	C33–C34	1103	179,5	100,1
Tüümus, süda, keskseinand, pleura	C37–C38	33	5,4	4,0
Hingamiselundid jm.	C39	3	0,5	0,2
Luu, liigeskõhr	C40–C41	77	12,5	10,2
Nahk (melanoom)	C43	637	103,7	63,9
Nahk (muu)	C44	4345	707,2	368,8
Mesoteelkude ja pehmed koed	C45–C49	198	32,2	23,3
Rind	C50	38	6,2	3,5
Meessuguelundid	C60–C63	8211	1336,4	718,7
Suguti	C60	79	12,9	7,3
Eesnääre	C61	7766	1264,0	664,1
Munand	C62	354	57,6	45,8
Meessuguelundid (muu)	C63	12	2,0	1,5
Kuseelundid	C64–C68	2483	404,1	222,8
Neer, neeruvaagen	C64–C65	1312	213,5	123,0
Kusejuha	C66	24	3,9	2,0
Kusepõis	C67	1143	186,0	97,4
Kuseelundid (muu)	C68	4	0,7	0,4
Silm	C69	62	10,1	7,0
Peaaju ja kesknärvisüsteem	C70–C72	224	36,5	31,5
Ajukelmed	C70	0	0,0	0,0
Peaaju	C71	204	33,2	29,3
Kesknärvisüsteem (muu)	C72	20	3,3	2,2
Kilpnääre	C73	163	26,5	17,9
Sisesekreetsiooninäärmed (muu)	C74–C75	19	3,1	2,5
Paige teadmata või täpsustamata	C76–C80	58	9,4	5,9
Hodgkini tõbi	C81	289	47,0	38,6
Mitte-Hodgkini lümfoom	C82–C85/96	571	92,9	62,7
Immunoproliferatiivhaigused	C88	8	1,3	0,6
Hulgimüeloom	C90	137	22,3	13,1
Leukeemia	C91–C95	570	92,8	64,9
Sõltumatud hulgipaikmed	C97	–	–	–

*Standarditud maailma standarddrahvastiku alusel.

Tabel 12. Levijuhtude arv ning tavaline ja vanuse järgi standarditud levimuskordaja 100 000 in. k. Eestis 31. detsembril 2014 vähipaikme järgi (diagnoositud aastatel 1968–2014), NAISED

Paige	RHK–10	Juhtude arv	Tavaline levimuskordaja	Vanuse järgi standarditud* levimuskordaja
Kõik paikmed	C00–C97	36073	5161,5	2 204,5
Kõik paikmed v.a. nahk (muu)	C00–C97, v.a C44	27614	3951,2	1 797,4
Huul, suuõõs, neel	C00–C14	358	51,2	22,7
Huul	C00	57	8,2	1,8
Keel	C01–C02	56	8,0	3,8
Ige, suupõhi jm.	C03–C06	72	10,3	4,7
Suured süljenäärmed	C07–C08	116	16,6	7,9
Mandel, suuneel	C09–C10	36	5,2	2,7
Ninaneel	C11	16	2,3	1,3
Pirnsopsis, alaneel	C12–C13	5	0,7	0,4
Huul, suuõõs, neel (muu)	C14	0	0,0	0,0
Seedeelundid	C15–C26	4594	657,3	221,9
Söögitoru	C15	22	3,1	1,4
Magu	C16	882	126,2	46,1
Peensool	C17	67	9,6	4,1
Käärsool	C18	2109	301,8	95,7
Pärasool jm.	C19–C21	1219	174,4	57,2
Maks jm.	C22	50	7,2	3,5
Sapipõis jm.	C23–C24	82	11,7	3,9
Kõhunääre	C25	161	23,0	9,9
Seedeelundid (muu)	C26	2	0,3	0,1
Hingamis-, rindkeresisesed elundid	C30–C39	611	87,4	39,0
Ninaõõs, kõrv, ninakõrvalurked	C30–C31	27	3,9	1,5
Kõri	C32	65	9,3	4,4
Hingetoru, bronh, kops	C33–C34	500	71,5	30,7
Tüümus, süda, keskseinand, pleura	C37–C38	19	2,7	2,4
Hingamiselundid jm.	C39	0	0,0	0,0
Luu, liigeskõhr	C40–C41	71	10,2	8,9
Nahk (melanoom)	C43	1404	200,9	103,1
Nahk (muu)	C44	8459	1210,4	407,1
Mesoteelkude ja pehmed koed	C45–C49	253	36,2	20,9
Rind	C50	8350	1194,8	543,2
Naissuguelundid	C51–C58	6919	990,0	467,7
Häbe, tupp	C51–C52	287	41,1	13,3
Emakakael	C53	2424	346,8	197,6
Emakakeha	C54	2877	411,7	160,6
Emakas (osa täpsustamata)	C55	6	0,9	0,4
Munasari	C56	1225	175,3	87,7
Naissuguelundid (muu)	C57	62	8,9	4,3
Platsenta	C58	38	5,4	3,8
Kuseelundid	C64–C68	1712	245,0	89,8
Neer, neeruvaagen	C64–C65	1219	174,4	67,3
Kusejuha	C66	19	2,7	0,8
Kusepõis	C67	466	66,7	21,1
Kuseelundid (muu)	C68	8	1,1	0,5
Silm	C69	86	12,3	6,3
Peaaju ja kesknärvisüsteem	C70–C72	220	31,5	27,7
Ajukelmed	C70	10	1,4	0,8
Peaaju	C71	192	27,5	25,3
Kesknärvisüsteem (muu)	C72	18	2,6	1,6
Kilpnääre	C73	1088	155,7	82,6
Sisesekretsiooninäärmed (muu)	C74–C75	27	3,9	2,3
Paige teadmata või täpsustamata	C76–C80	98	14,0	5,9
Hodgkini tõbi	C81	373	53,4	45,2
Mitte-Hodgkini lümfoom	C82–C85/96	635	90,9	45,2
Immunoproliferatiivhaigused	C88	11	1,6	0,4
Hulgimüeloom	C90	171	24,5	10,5
Leukeemia	C91–C95	633	90,6	54,1
Sõltumatud hulgipaikmed	C97	–	–	–

*Standarditud maailma standardrahvastiku alusel.

Tabel 13a. Sagedamad vähipaikmed meestel Eestis 2014. aastal

Paige	RHK-10	Esmasjuhud		Haigestumuskordaja (100 000 in.k)	
		Arv	%	Tavaline	Standarditud**
Eesnääre	C61	1083	25,4	176,2	101,0
Hingetoru, bronh, kops	C33–C34	602	14,1	97,9	54,2
Nahk (muu)	C44	535	12,6	87,0	48,5
Käärsool	C18	240	5,6	39,0	21,0
Magu	C16	225	5,3	36,6	20,6
Neer, neeruvaagen	C64–C65	197	4,6	32,1	19,1
Pärasool	C19–C21	176	4,1	28,6	15,9
Kusepõis	C67	142	3,3	23,1	12,6
Kõhunääre	C25	121	2,8	19,7	11,4
Mitte-Hodgkini lümfoom	C82–C85,C96	105	2,5	17,1	11,5
Kõik paikmed	C00–C97	4258	100,0	692,7	401,9

* Standarditud vanuse järgi (maailma standardrahvastiku põhjal)

Tabel 13b. Sagedamad vähipaikmed naistel Eestis 2014. aastal

Paige	RHK-10	Esmasjuhud		Haigestumuskordaja (100 000 in.k)	
		Arv	%	Tavaline	Standarditud**
Nahk (muu)	C44	848	19,7	121,2	47,2
Rind	C50	728	16,9	104,0	53,8
Käärsool	C18	317	7,4	45,3	16,8
Emakakeha	C54	235	5,5	33,6	17,0
Hingetoru, bronh, kops	C33–C34	219	5,1	31,3	12,9
Magu	C16	199	4,6	28,4	10,7
Pärasool	C19–C21	181	4,2	25,9	9,0
Emakakael	C53	177	4,1	25,3	17,3
Kõhunääre	C25	160	3,7	18,9	10,6
Munasari	C56	157	3,7	22,4	10,7
Kõik paikmed	C00–C97	4300	100,0	614,4	275,4

* Standarditud vanuse järgi (maailma standardrahvastiku põhjal)