

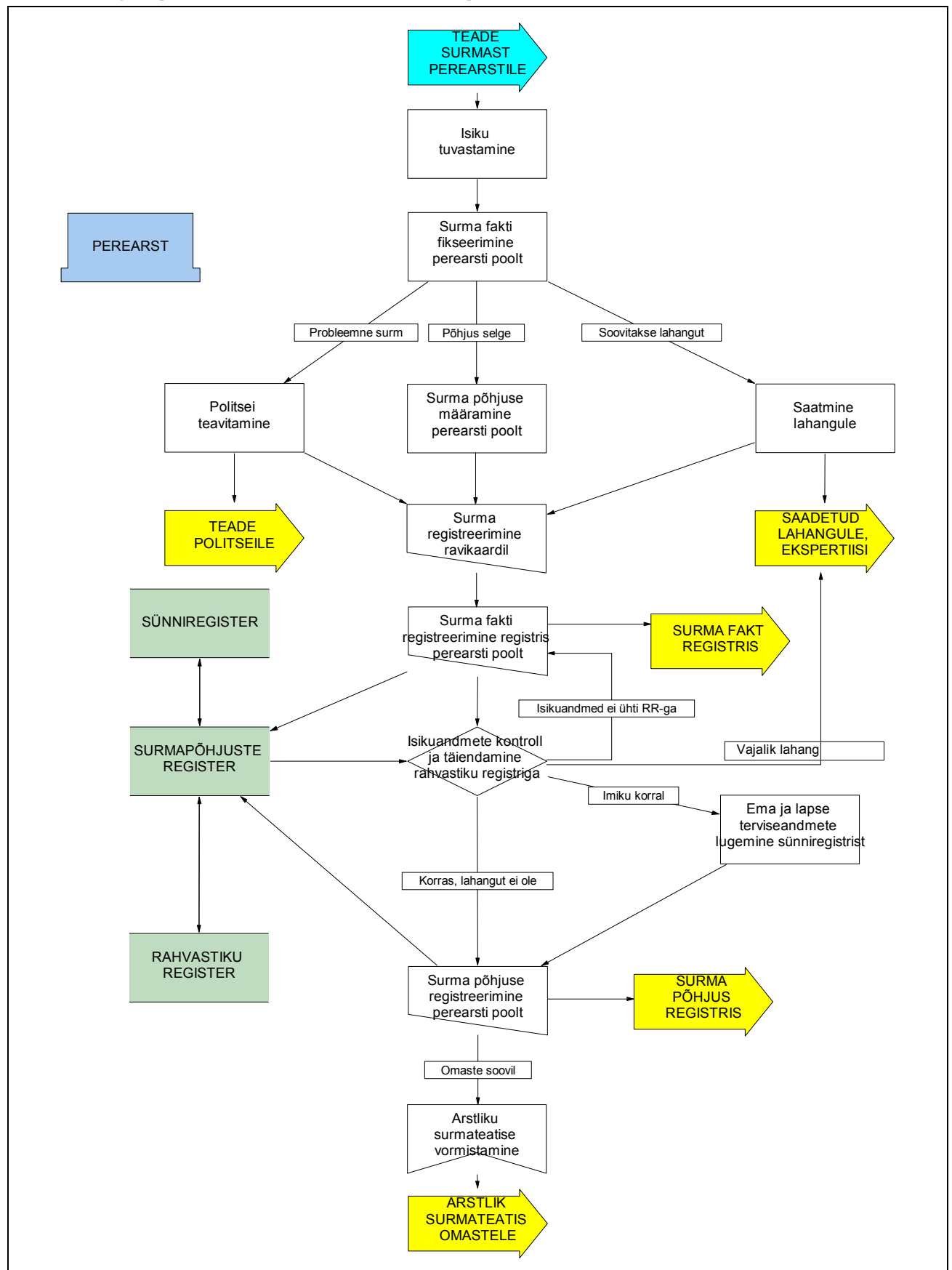
## Protsesside kirjeldused

Protsesse kirjeldavas osas on esitatud valdkonna protsessid joonisena ja lisatud tegevuste kirjeldus. Tegevuse kirjelduse juures on ka näidatud olulisemad dokumendid ja registri andmehulgad, mida selle tegevuse juures kasutatakse. Registri andmehulkade nimetused on toodud alakriipsuga ( \_ ), et nad oleks eristatavad paberil dokumentidest. Andmehulgad vastavad andmemudelis kirjeldatud olemitele. Vt. Lisa 2 – Andmemudel.

### Sisukord

Protsesside kirjeldused .....	1
Sisukord.....	1
Surm väljaspool tervishoiuasutust (perearst) .....	2
Surm tervishoiuasutuses .....	6
Surm välispõhjustel .....	10
Surmapõhjuste fikseerimine lahingul või ekspertiisil.....	13
Kohtu kaudu surnuks tunnistamine .....	17
Eesti elaniku surm välisriigis .....	19
Välisriigi kodaniku surm .....	24
Registri tegevused .....	27

**Surm väljaspool tervishoiuasutust (perearst)**



## SURM VÄLJASPOOL TERVISHOIUASUTUST

Surnu leidmisel võidakse kutsuda ka kiirabi. Kiirabi fikseerib surma, vormistab teatise ja teavitab isiku perearsti. Registrisse kannab surma fakti ikkagi perearst, st registri mõistes on surma tuvastaja perearst. Ka võidakse isiku tuvastamiseks kasutada politsei abi. Aga ka siis peale isiku tuvastamist (kui ei ole kahtlaseid asjaolusid) teavitatakse perearsti.

Registrisse võib andmed sisestada ka arsti poolt volitatud isik (näiteks õde). Registreeritud tuleb fikseerida andmete sisestaja (õde) ja arst, kes surma fakti või põhjuse tegelikult määras. Register suhtleb koheselt Rahvastiku registriga, kust loetakse isikuandmed ja imiku surma korral ka sünniregistriga, kust loetakse ema ja lapse terviseandmed. Andmete lugemist teistest registritest võib teostada ka hiljem, näiteks Surmapõhjuste registri töötajate poolt.

Peale surma fakti sisestamist ja kinnitamist, kantakse fakt ka Rahvastiku registrisse.

Olulised dokumendid:

1. Isikut tõendav dokument – isikuandmed
2. Patsiendi ravikaart (paberil või elektroonselt) – isikuandmed, algandmed surma põhjuse määramiseks
3. Saatekiri lahangule – siia tuleb fikseerida ka surma koht ja muud surmaga seotud asjaolud
4. Arstlik surmateatis – surnu esindajale väljastatav tõend isiku surma kohta

Registrid

1. Patsiendi ravikaart (perearsti tarkvara)
2. Surmapõhjuste register
3. Rahvastikuregister
4. Sünniregister

## SURM VÄLJASPOOL TERVISHOIUASUTUST

### Surma fakti fikseerimine perearsti poolt

Perearst vaatab üle surnu ja fikseerib surma fakti. Kui surm on ebaselge, saadab perearst surnu patoanatomilisele lahangule. Vägivaldse või välispõhjustest tingitud surma kahtluse korral teavitab arst politseid.

#### Tegijad:

PEREARST

#### Politsei teavitamine

Vägivaldse, välispõhjustest tingitud surma või tuvastamata surnu korral teavitatakse politseid. Vt protsess 'Vägivaldne või välispõhjustel surm').

#### Tegijad:

PEREARST

#### Saatmine lahangule

Lahangule saadetakse surnu, kelle surma põhjus ei ole piisavalt selge. Lahangule saadetakse surnu ka omaste soovil. Lahangule saatmiseks vormistab arst lahangu saatekirja (paberil) ja vajadusel tellib auto surnu veoks. Registrisse tuleb kindlasti märkida, kuhu isik lahangule saadeti.

#### Kasutatavad dokumendid ja andmehulgad:

LAHANGUSAATEKIRI

#### Loob

\*

#### Loeb

-

#### Muudab

-

#### Kustutab

-

#### Tegijad:

PEREARST

Surma registreerimine ravikaardil

Perearst fikseerib surma patsiendi ravikaardil. Enamasti on ravikaart olemas ka elektroonilisel kujul (perearsti tarkvara).

<u>Kasutatavad dokumendid ja andmehulgad:</u>	<u>Loob</u>	<u>Loeb</u>	<u>Muudab</u>	<u>Kustutab</u>
PATSIENDI RAVIKAART	-	*	*	-

Tegijad:  
PEREARST

#### Surma fakti registreerimine registris perearsti poolt

Surma fakti registreerimiseks registris on arstil 2 võimalust:

1. Sisestab isiku andmed ja surma fakti (surma aja) läbi registri veebileidese.
2. Kannab elektroonselt haige ravikaardilt perearsti tarkvara abil vajalikud andmed surmapõhjuste registrisse.

Isikuandmetest sisestab arst: isikukood, nimi, elukoht, ..... ??

Sisestada võib arsti volitusel ka keegi teine (näiteks õde) aga kindlasti peab siis sisestaja määrama, kes on see arst, kes tuvastas surma. Kui arst on saatnud surnu lahangule, tuleb fikseerida ka, kuhu lahangule saadeti.

<u>Kasutatavad dokumendid ja andmehulgad:</u>	<u>Loob</u>	<u>Loeb</u>	<u>Muudab</u>	<u>Kustutab</u>
_SURMAKAART	*	-	-	-
_ARST	-	*	*	-
PATSIENDI RAVIKAART	-	*	-	-
_TERVISETEENUSE OSUTAJA ASUTUS	-	*	-	-
_IMIKU SÜNNIANDMED	*	-	-	-
_SAADETUD LAHANGULE	*	-	-	-

Tegijad:  
PEREARST

#### Isikuandmete kontroll ja täiendamine rahvastiku registriga

Uue isiku lisandumisel surmapõhjuste registrisse võrdleb register isikuandmeid (isikukood, eesnimi, perekonnanimi) rahvastiku registriga. Eelkõige peab kontrolli välistama sisestusvigu (vale isikukoodi sisestus). Probleemide korral teatatakse kasutajale.

Rahvastikuregistrist loetakse surmapõhjuste registrisse isikuandmed: elukoht, haridus, tegevusala, perekonnaseis, sünnikoht.

Imiku surma korral loetakse rahvastikuregistrist statistilised andmed ema kohta. Vt. täpsemalt liideste kirjeldustest.

<u>Kasutatavad dokumendid ja andmehulgad:</u>	<u>Loob</u>	<u>Loeb</u>	<u>Muudab</u>	<u>Kustutab</u>
_SURMAKAART	-	*	*	-

Tegijad:  
REGISTER

#### Ema ja lapse terviseandmete lugemine sünniregistrist

Imiku surma korral loetakse sünniregistrist ema terviseandmed ja lapse sünniandmed. Vt. täpsemalt liideste kirjeldustest.

<u>Kasutatavad dokumendid ja andmehulgad:</u>	<u>Loob</u>	<u>Loeb</u>	<u>Muudab</u>	<u>Kustutab</u>
_SURMAKAART	-	*	*	-
_IMIKU SÜNNIANDMED	-	*	*	-
_EMA TERVISEANDMED	-	*	*	-

Tegijad:  
REGISTER

#### Surma põhjuse määramine perearsti poolt

Eelneva dokumentatsiooni ja surnu välisvaatluse järgi määrab arst surma põhjuse.

<u>Kasutatavad dokumendid ja andmehulgad:</u>	<u>Loob</u>	<u>Loeb</u>	<u>Muudab</u>	<u>Kustutab</u>
---	-------------	-------------	---------------	-----------------

Tegijad:  
PEREARST

#### Surma põhjuse registreerimine perearsti poolt

Peale surma põhjuse väljaselgitamist registreerib arst surma põhjuse ka registris. Ajaliselt võib see toimuda samaaegselt surma fakti registreerimisega aga see ei pea nii olema. Põhjuse võib sisestada ka hiljem. Surma põhjused jagunevad: vahetu surmapõhjus, varasem põhjus, surma algpõhjus, välispõhjus, muud surma soodustanud seisundid (kuni kolm). Põhjus kirjutatakse vaba tekstina ja lisatakse ka RHK kood. Arst sisestab ka surma koha.

Imiku surma korral lisatakse ka ema andmed ja emapoolsete haiguste kirjeldused (ka RHK kood).

Surma põhjuse registreerimiseks registris on arstil 2 võimalust:

1. Sisestab põhjuse andmed ja muud kaasnevad andmed läbi registri veebileidese.
2. Kannab elektroonselt haige ravikaardilt perearsti tarkvara abil vajalikud andmed surmapõhjuste registrisse.

Sisestada võib arsti volitusel ka keegi teine (näiteks õde) aga kindlasti peab siis sisestaja määrama, kes on see arst, kes määras surma põhjuse.

<u>Kasutatavad dokumendid ja andmehulgad:</u>	<u>Loob</u>	<u>Loeb</u>	<u>Muudab</u>	<u>Kustutab</u>
_SURMAKAART	-	*	-	-
_ARST	-	*	-	-
_SURMA PÕHJUS	*	-	-	-
_EMA TERVISEANDMED	*	-	-	-
_TERVISETEENUSE OSUTAJA ASUTUS	-	*	-	-
_VÄLISPÕHJUS	*	-	-	-
_MUUD SEISUNDID	*	-	-	-
_SURMAPÕHJUS PERINATAALSES PERIOODIS	*	-	-	-
_MATMINE	*	-	-	-
_TEATIS PENSIONIAMETILE	*	-	-	-

**Tegijad:**

PEREARST

**Arstliku surmateatise vormistamine**

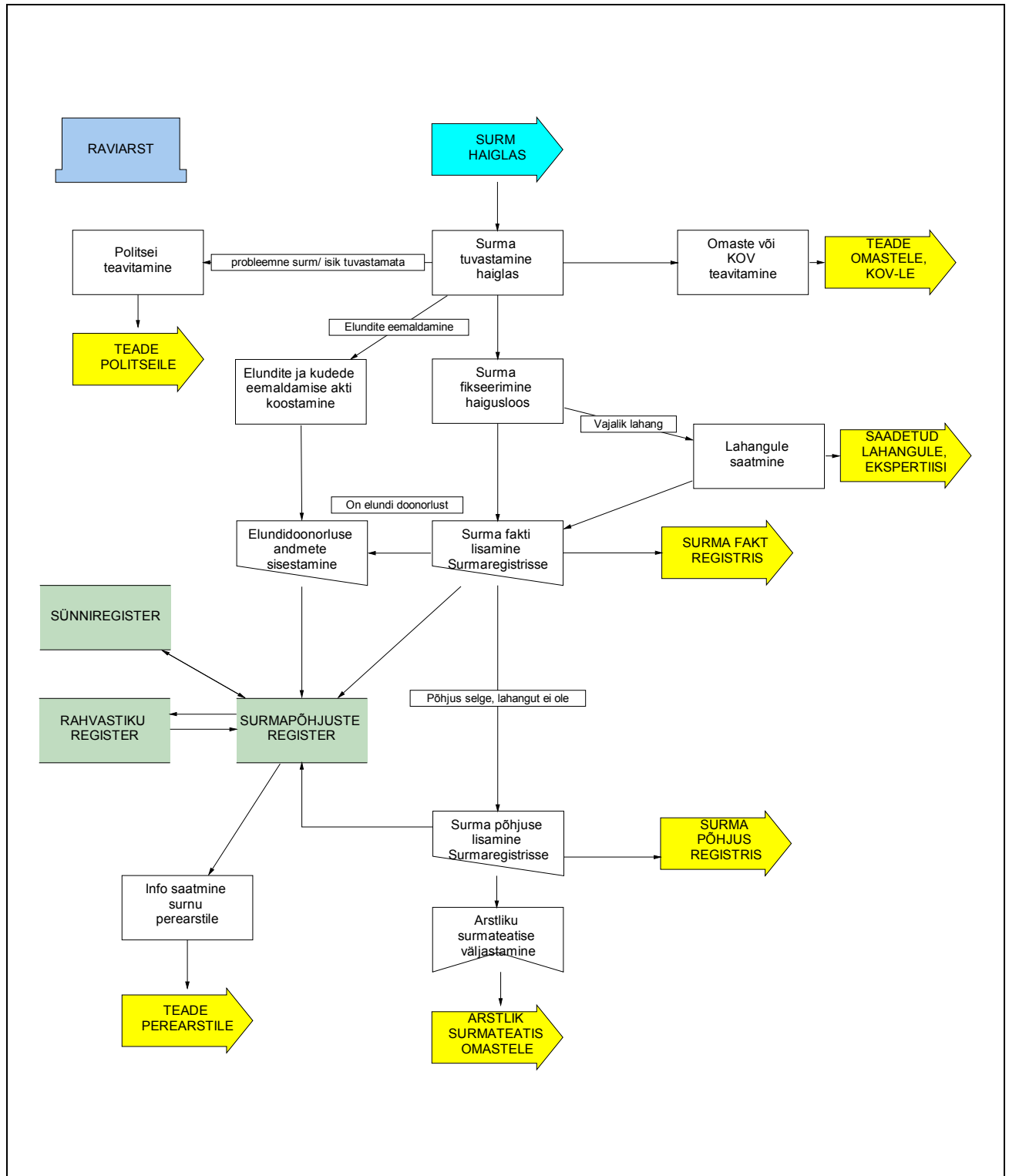
Arstliku surmateatise saab arst sisestatud andmete alusel trükkida registri kasutajaliidesest. Võimalus on ka vormistada teatis paberblanketile. Lähitulevikus on paberil arstlik surmateatis ikkagi vajalik. Tulevikus võib paberil dokument ka üldse ära kaduda. Arstlik surmateatis antakse surnu esindajale (omaksed, KOV).

<u>Kasutatavad dokumendid ja andmehulgad:</u>	<u>Loob</u>	<u>Loeb</u>	<u>Muudab</u>	<u>Kustutab</u>
ARSTLIK SURMATEATIS	*	-	-	-
_SURMAKAART	-	*	-	-
_ARST	-	*	-	-
_SURMA PÕHJUS	-	*	-	-
_TEATIS	*	-	-	-

**Tegijad:**

KOHTUARST

PEREARST

**Surm tervishoiuasutuses**

Andmete esitamine registrisse toimub analoogselt perearstile.

Registrisse võib andmed sisestada ka arsti poolt volitatud isik (näiteks õde). Registris tuleb fikseerida andmete sisestaja (õde) ja arst, kes surma fakti või põhjuse tegelikult määras. Registrisse isikuandmete sisestamisel toimub võrdlus rahvastikuregistriga ja imiku surma korral sünniregistriga.

Vastavad tegevused on täpsemalt kirjeldatud perearsti joonisel ja tegevuste kirjelduses. Haiglas toimub asi analoogselt.

Olulised dokumendid:

1. Patsiendi haiguslugu (paberil või elektroonselt) – isikuandmed, algandmed surma põhjuse määramiseks
2. Arstlik surmateatis – surnu esindajale väljastatav tõend isiku surma kohta

Registrid

1. Elektrooniline haiguslugu
2. Surmapõhjuste register
3. Rahvastikuregister
4. Sünniregister

## **SURM TERVISHOIUASUTUSES**

### **Surma tuvastamine haiglas**

Haiglas fikseerib surma ravi- või valvearst. Protsessiliselt analoogne haiglaga on ka surm kinnipidamisasutuses. Seal fikseerib surma vanglaarst.

#### **Tegijad:**

RAVIARST  
VALVEARST  
VANGLAARST

### **Politsei teavitamine**

Vägivaldse, välispõhjustest tingitud surma või tuvastamata surnu korral teavitatakse politseid. Vt protsess 'Vägivaldne või välispõhjustel surm').

#### **Tegijad:**

PEREARST

### **Omaste või KOV teavitamine**

Surma fikseerinud arst teavitab surmast surnu omakseid. Juhul, kui arsti ei suuda omaseid 72 tunni jooksul informeerida, teavitab ta surnu elukohajärgset omavalitsust.

Vanglas surnute korral teavitab vanglaarst surmast vangla arvestusosakonda, kes võtab ühendust surnu omastega või omavalitsusega.

Eeluurimisel surnud isiku korral teavitatakse ka politseid ja prokuratuuri.

#### **Tegijad:**

RAVIARST  
VALVEARST  
VANGLA

### **Surma fikseerimine haigusloos**

Arst registreerib surma fakti haigusloos. Kui surma põhjus on selge ja lahangut ei tule, märgitakse haiguslukku ka surma põhjus. Ebaselge põhjuse korral saadetakse isik lahangule koos haiguslooga.

#### **Kasutatavad dokumendid ja andmehulgad:**

HAIGUSLUGU

#### **Loob**

-

#### **Loeb**

-

#### **Muudab**

\*

#### **Kustutab**

-

#### **Tegijad:**

RAVIARST  
VALVEARST  
VANGLAARST

### **Surma fakti lisamine Surmaregistrisse**

Surma fakti registreerimiseks registris on arstil 2 võimalust:

1. Sisestab isiku andmed ja surma fakti (surma aja, koha ja muud kaasnevad andmed) läbi registri veebileidese.
2. Kannab elektroonselt haige haigusloost haiglas kasutusel oleva tarkvara abil vajalikud andmed surmapõhjuste registrisse.

Registrisse kantakse:  
 isikukood (kui on olemas)  
 sünni aeg (kui on teada)  
 surma aeg  
 isiku nimi (kui on teada)  
 surma fikseerinud arsti ja tervishoiuteenust osutanud asutuse andmed  
 Kui on teada, märgitakse ka matusekorraldaja andmed ja pangakonto.

Imiku surma korral kantakse registrisse ka ema andmed ja ema terviseandmed.  
 isikukood  
 nimi  
 ema seisund  
 ema haigus (ka RHK kood)  
 varasemad rasedused - võimalus lugeda sünniregistrist või sisestada ise  
 viimase sünnituse andmed - võimalus lugeda sünniregistrist või sisestada ise

Haiglas surnud isiku korral tuleb arstil/õel määrata, kes oli haige perearst. Ka perearsti kood ja e-mail tuleb sisestada registrisse (kui sellist arsti juba registris ei ole). Selle alusel saab register teavitada perearsti isiku surmast.

Sisestada võib arsti volitusel ka keegi teine (näiteks õde) aga kindlasti peab siis sisestaja määrama, kes on see arst, kes tuvastas surma.

Kui arst on saatnud surmu lahangule, tuleb fikseerida ka, kuhu lahangule saadeti.  
 Registrisse fikseeritakse ja tuvastamata isikute surmad ja välismaalaste surmad.

<u>Kasutatavad dokumendid ja andmehulgad:</u>	<u>Loob</u>	<u>Loeb</u>	<u>Muudab</u>	<u>Kustutab</u>
_SURMAKAART	*	-	-	-
_ARST	*	-	-	-
HAIGUSLUGU	-	*	-	-
_EMA TERVISEANDMED	*	-	-	-
_TERVISETEENUSE OSUTAJA ASUTUS	*	-	-	-
_IMIKU SÜNNIANDMED	*	-	-	-
_VÄLISPÕHJUS	*	-	-	-
_MUUD SEISUNDID	*	-	-	-
_MATMINE	*	-	-	-
_TEATIS PENSIONIAMETILE	*	-	-	-
_SAADETUD LAHANGULE	*	-	-	-

#### Tegijad:

RAVIARST  
 VALVEARST  
 VANGLAARST

#### **Lahangule saatmine**

Haiglast saadetakse isik lahangule koos haiguslooga. Eraldi lahangu saatekirja ei vormistata.

<u>Kasutatavad dokumendid ja andmehulgad:</u>	<u>Loob</u>	<u>Loeb</u>	<u>Muudab</u>	<u>Kustutab</u>
HAIGUSLUGU	-	*	-	-

#### Tegijad:

RAVIARST

#### **Surma põhjuse lisamine Surmaregistrisse**

Peale surma põhjuse väljaselgitamist registreerib arst surma põhjuse ka registris. Ajaliselt võib see toimuda samaaegselt surma fakti registreerimisega aga see ei pea nii olema. Põhjuse võib sisestada ka hiljem. Surma põhjused jagunevad: vahetu surmapõhjus, varasem põhjus, surma algpõhjus, välispõhjus, muud surma soodustanud seisundid (kuni kolm). Põhjus kirjutatakse vaba tekstina ja lisatakse ka RHK kood. Arst sisestab ka surma koha.

Imiku surma korral lisatakse ka ema andmed ja emapoolsete haiguste kirjeldused (ka RHK kood).

Surma põhjuse registreerimiseks registris on arstil 2 võimalust:

1. Sisestab põhjuse andmed ja muud kaasnevad andmed läbi registri veebileidese.
2. Kannab elektroonselt haige ravikaardilt perearsti tarkvara abil vajalikud andmed surmapõhjuste registrisse.

Sisestada võib arsti volitusel ka keegi teine (näiteks õde) aga kindlasti peab siis sisestaja määrama, kes on see arst, kes määras surma

põhjuse.

Arstil on ka võimalus sisestada registrisse surmu esindaja nime ja pangakonto numbri, mis edastatakse teatise pensioniametisse matusetootuse saamiseks.



<b><u>Kasutatavad dokumendid ja andmehulgad:</u></b>	<b><u>Loob</u></b>	<b><u>Loeb</u></b>	<b><u>Muudab</u></b>	<b><u>Kustutab</u></b>
_SURMA PÕHJUS	*	-	-	-
HAIGUSLUGU	-	*	-	-
_VÄLISPÕHJUS	*	-	-	-
_SURMAPÕHJUS PERINATAALSES PERIOODIS	*	-	-	-

**Tegijad:**

RAVIARST  
VALVEARST  
VANGLAARST

**Arstliku surmateatise väljastamine**

Arstliku surmateatise saab arst sisestatud andmete alusel trükkida registri kasutajaliidesest. Võimalus on ka vormistada teatis paberblanketile. Lähitulevikus on paberil arstlik surmateatis ikkagi vajalik. Tulevikus võib paberil dokument ka üldse ära kaduda. Arstlik surmateatis antakse surnu esindajale (omased, KOV).

Vanglas surnud isiku korral väljastab vanglaarst surmatõendi vangla arvestusosakonnale, kes edastab selle omastele või omavalitsusele.

<b><u>Kasutatavad dokumendid ja andmehulgad:</u></b>	<b><u>Loob</u></b>	<b><u>Loeb</u></b>	<b><u>Muudab</u></b>	<b><u>Kustutab</u></b>
ARSTLIK SURMATEATIS	*	-	-	-
_SURMAKAART	-	*	-	-
_ARST	-	*	-	-
_TERVISETEENUSE OSUTAJA ASUTUS	-	*	-	-
_TEATIS	*	-	-	-

**Tegijad:**

RAVIARST  
VALVEARST  
VANGLAARST

**Info saatmine surnu perearstile**

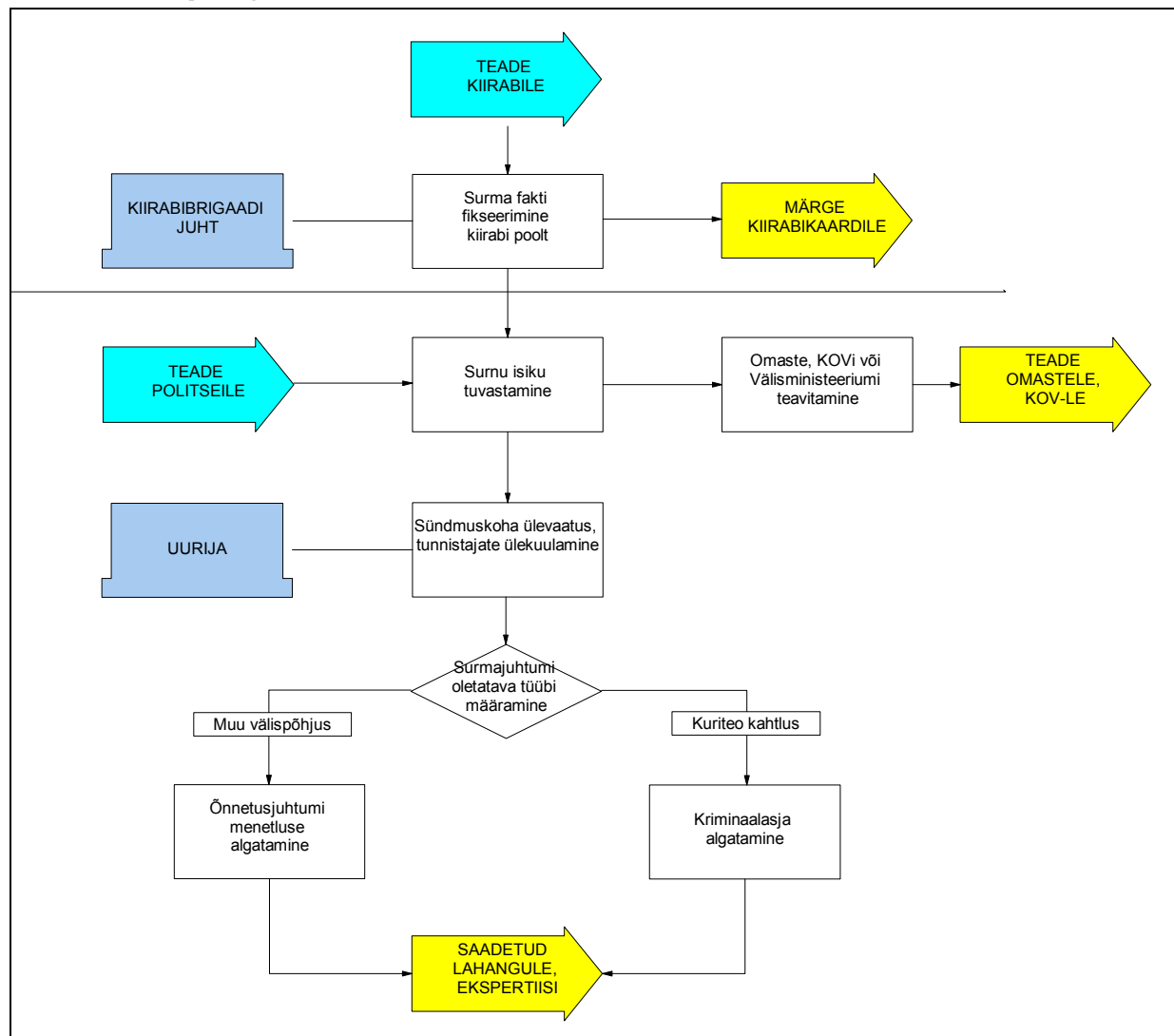
Kui registris oleval surmakaardil on märgitud isiku perearsti kontakt (e-mail), koostab register teatise isiku surma kohta ja saadab selle perearstile.

Pearst saab Surmapõhjuste registrist vaadata surmaga seotud üksikasju (nt. surma põhjus)

<b><u>Kasutatavad dokumendid ja andmehulgad:</u></b>	<b><u>Loob</u></b>	<b><u>Loeb</u></b>	<b><u>Muudab</u></b>	<b><u>Kustutab</u></b>
--	--------------------	--------------------	----------------------	------------------------

**Tegijad:**

RAVIARST

**Surm välispõhjustel****Teade politseile**

Teade saabub Häirekeskuse kaudu raadioside teatena.

Selle info peale vormistatakse politsei infosüsteemis POLIS vastav dokument:

Kuriteoteade, mis on tüüpi "on leitud laip". Kuriteoteate juurde registreeritakse ka seotud isikud: kannatanu (kui mingeid isikuandmeid on teada), teataja (kui ta ütleb oma isikuandmeid). Veel märgitakse üles: Kus leiti? Millal leiti?

Sündmuskohale sõidab politseipatrull, kes teatab keskusesse, kas väljakutse info vastab tõele: on leitud laip/ei ole leitud. Kui patrull jõuab sündmuspaigale esimesena, siis kutsub ta kiirabi, kui laip on veel soe, et kiirabibrigaadi juht fikseeriks surma fakti. Lagunenud laiba puhul kiirabi ei kutsuta, vaid kutsutakse kohe kohtumeditiini ekspert ja algab lahangule suunamist ettevalmistav tegevus (vt. Sündmuskoha ülevaatus, tunnistajate ülekuulamine).

Politsei tegevus ei puuduta otseselt surmapõhjuste registriga tehtavat tööd. Oluline on siin ainult saatekiri või määrus, millega surnu lahangule saadetakse. Saatekirjal peab olema piisavalt infot, et lahangu teinud arst oskaks ettenähtud andmed surmapõhjuste registrisse esitada. Eelkõige peab saatelehel olema piisav info surma koha ja isiku tegevuse kohta surma ajal.

Sotsiaalministeeriumil on kavas välja töötada lahangule saatmise saatekirja vorm. Praegusel hetkel ühtset saatekirja ei ole.

## VÄGIVALDNE VÕI VÄLISPÕHJUSTEL SURM

### Surma fakti fikseerimine kiirabi poolt

Surma fakt määratakse kindlaks vastavate meditsiiniliste toimingute tulemusel. Seda tehakse selleks, et välistada aeg-ajalt ette tulnud juhtumeid, mille puhul meditsiiniliselt ebakompetentse menetleja poolt surnuks peetud isik ärkab surnukuuris üles.

Kiirabikaardi väljal "Visiidi lõpptulemus" märgitakse ära kas kastike

- "pt. suri"

või

- "pt. oli surnud"

Kiirabikaart antakse tavaliselt koos surnukehaga surnutranspordile kaasa.

Vastavalt surma põhjuse tuvastamise seaduse §3 lõige (3):

Väljaspool haiglat surnud isiku surma fakti tuvastab perearst või kiirabibrigaadi juht.

#### Kasutatavad dokumendid ja andmehulgad:

Loob

Loeb

Muudab

Kustutab

#### Tegijad:

KIIRABIBRIGAADI JUHT

### Surmu isiku tuvastamine

Surmu isik tuvastatakse:

- enamasti kaasas olnud dokumentide alusel

- tunnistajate ütluste alusel

Eelnimetatud info puudumisel alustatakse isiku tuvastuse menetlust.

Isiku tuvastuse menetlus koosneb erinevate proovide (sõrmejäljed, sülg, DNA) võtmisest ja nende tulemuste võrdlemisest andmebaasidega. Vajadusel saadetakse surmu tundemärkide kirjeldus ja pildid meediasse. Käiakse leiukoha ümbruskonnas elavatelt inimestelt pildi abil küsimas. Kõigi proovide ja muude päringute vastused talletatakse toimikusse. Samuti võrreldakse leitud laiba väliste tunnuste kirjeldusi kadunud isikute andmebaasis olevate isikute väliste tunnuste kirjeldustega.

#### Kasutatavad dokumendid ja andmehulgad:

Loob

Loeb

Muudab

Kustutab

#### Tegijad:

UURIJA

### Omaste, KOVi või Välisministeeriumi teavitamine

1. Isiku tuvastamise õnnestumise korral otsitakse (rahvastikuregistri abil??) isiku omaste, lähedaste andmeid.

1.1. Kui omaksete kontaktandmed leitakse, siis neid teavitatakse (suuliselt) surma faktist.

1.2. Kui surmu lähedaste kontaktandmeid ei leita, siis teavitatakse KOV-i, kes peab oma sotsiaaltöötaja ja registre abiga püüdma leida omakseid. Kui KOV omakseid ei leia, siis peab ta ise korraldama enda territooriumilt leitud surmu matmise.

1.3 Välisriigi kodaniku korral teavitatakse välisministeeriumi.

2. Isiku tuvastamise lõpliku ebaõnnestumise korral peab KOV toimima surmu esindajana ning korraldama surmu matmise.

#### Kasutatavad dokumendid ja andmehulgad:

Loob

Loeb

Muudab

Kustutab

#### Tegijad:

### Sündmuskoha ülevaatus, tunnistajate ülekuulamine

Peale surmu isiku tuvastamist jätkatakse järgmiste alltegevustega:

1. Tunnistajate olemasolu korral kuulatakse nende seletusi juhtumi asjaolude kohta. Saadud andmed dokumenteeritakse ????

2. Sündmuskoht vaadatakse üle, kirjeldatakse ja kirjeldus dokumenteeritakse sündmuskoha vaatlusprotokollis, mis sisaldab: - sündmuskoha olustiku kirjeldust;

- avastatud eseme, dokumendi või muu objekti asukohta ja kirjeldust;

- kuriteojälje kirjeldust, avastamise kohta ja viisi

Protokolli juurde võivad lisadena kuuluda foto ja videosalvestised sündmuskohast ning sealt oluliste asitõenditena kaasa võetud objektid. Need materjalid aitavad eksperdil hiljem täpset surmapõhjust määrata.

3. Laiba vaadatakse üle koos kohtumeditiinilise eksperdiga ning vaatluse tulemused dokumenteeritakse laiba vaatlusprotokollis, mis

sisaldab:

- laiba isikandmeid (tundmatu laiba korral selle kirjeldus)
- laiba asukoha, asendi ja poosi kirjeldust
- laiba juures olevate kuriteojälgede ja asjade kirjeldust
- laiba katmata kehaosadel, rõivastel, jalatsitel ning kaetud kehaosadel olevate kuriteojälgede kirjeldust
- koolnutunnuste kirjeldust.

Protokolli juurde võivad lisadena kuuluda foto ja videosalvestised surnukehast. Need materjalid aitavad eksperdil hiljem täpset surmapõhjust määrata.

<u>Kasutatavad dokumendid ja andmehulgad:</u>	<u>Loob</u>	<u>Loeb</u>	<u>Muudab</u>	<u>Kustutab</u>
KURITEOTEATE PROTOKOLL	-	-	-	-
LAIBA VAATLUSPROTOKOLL	-	-	-	-
SÜNDMUSKOHA VAATLUSPROTOKOLL	-	-	-	-
TUNNISTAJA ÜLEKUULAMISE PROTOKOLL	*	-	-	-

Tegijad:  
UURIJA

#### Surmajuhtumi oletatava tüübi määramine

Uuriija otsustab millist tüüpi menetlust alustada: kas antud surm on õnnetusjuhtum või on sellega seotud kriminaalkuritegu. Juhtumi asjaolud registreeritakse ka POLISes.

<u>Kasutatavad dokumendid ja andmehulgad:</u>	<u>Loob</u>	<u>Loeb</u>	<u>Muudab</u>	<u>Kustutab</u>
LAIBA VAATLUSPROTOKOLL	-	-	-	-
SÜNDMUSKOHA VAATLUSPROTOKOLL	-	-	-	-
TUNNISTAJA ÜLEKUULAMISE PROTOKOLL	-	-	-	-
POLIS	-	-	*	-

Tegijad:  
UURIJA

#### Õnnetusjuhtumi menetluse algatamine

Koostatakse lahanguasaatekiri.

<u>Kasutatavad dokumendid ja andmehulgad:</u>	<u>Loob</u>	<u>Loeb</u>	<u>Muudab</u>	<u>Kustutab</u>
LAHANGUSAATEKIRI	*	-	-	-

#### Kriminaalasja algatamine

Esialgse POLIS-es registreeritud kuriteoteate juurde ilmub algatatud kriminaalmenetluse number.

Politsei tahab eksperdilt või patoloogilt teada, miks isik suri. Selleks vormistatakse ekspertiisimäärus (kuriteokahtluse korral) või lahanguasaatekiri (muu välispõhjuse korral). Seejärel suunatakse surnu surnutranspordiga kohtumeditiinilisse ekspertiisi või lahangule.

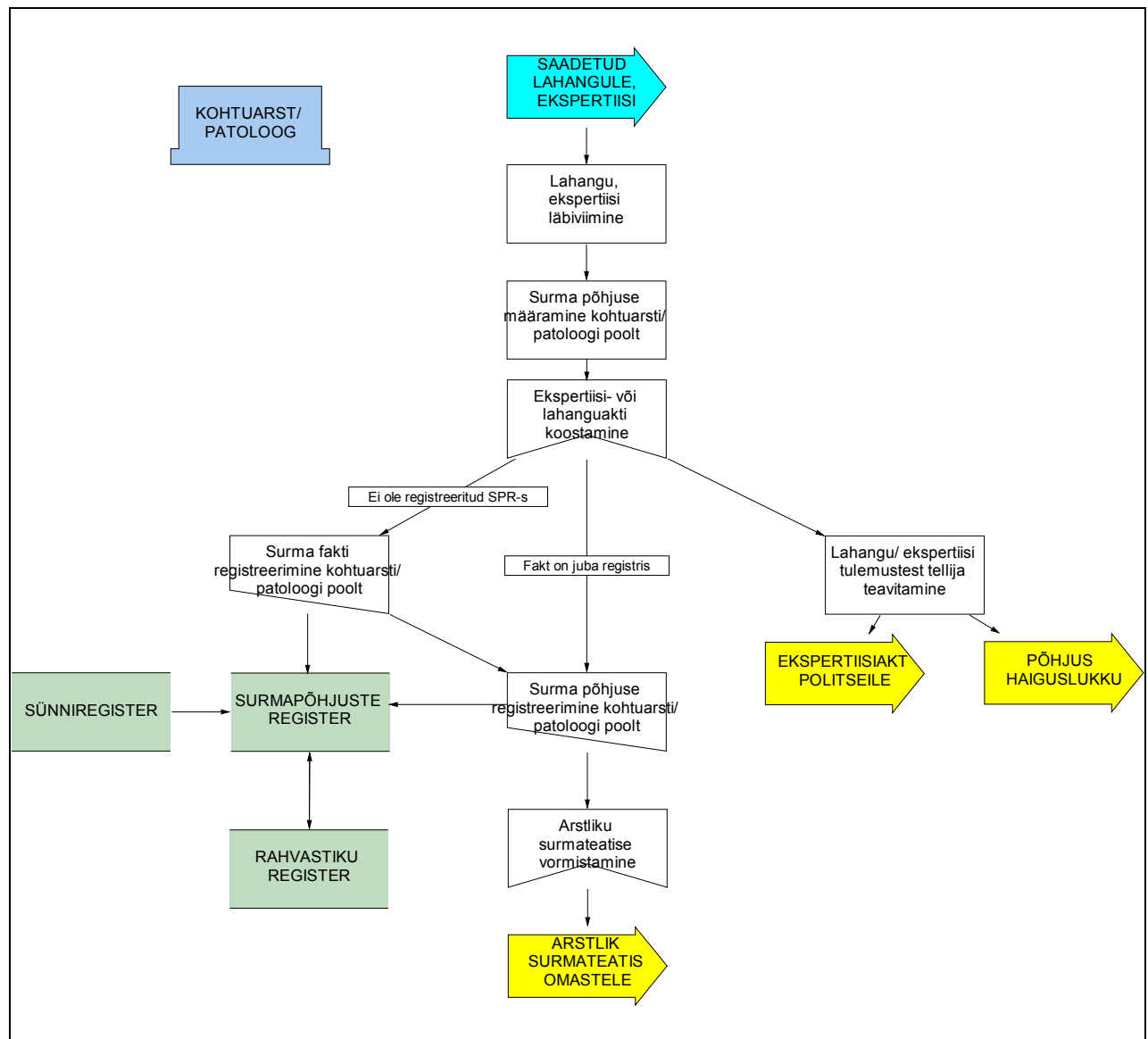
Ekspertiisimäärus või lahanguasaatekiri tehakse sageli arvutis ja salvestatakse doc või pdf formaadis. See trükitakse välja ja saadetakse eksperdile. Samas on võimalik määrust kirjutada ka sündmuskohal kohe käsitsi paberblanketile.

Ekspert saadab politseile vastuseks ekspertiisiakti või lahanguakti, mis on paberikandjal. Selle sisu POLIS-esse ei jõua. See lisatakse paberil juhtumi toimiku juurde. Politsei kasutab sellest ainult resolutiivosa (umbes 10 viimast lauset). Edasises menetluses muid osi ja seda dokumenti tervikuna reeglina vaja ei lähe. Surma põhjusele detailselt tähelepanu ei pöörata. Lahanguakti võib hiljem toimiku kaudu kasutada ka prokurör ja kohtunik.

POLIS andmebaasis fikseeritakse surma juurde surma põhjustava vahendi klass : (külmrelv, tulirelv, poomine jms.) Samuti on kirjas kannatanu taust ja isikuandmed, ees ja perekonnanimi.

<u>Kasutatavad dokumendid ja andmehulgad:</u>	<u>Loob</u>	<u>Loeb</u>	<u>Muudab</u>	<u>Kustutab</u>
EKSPERTIISIMÄÄRUS	*	-	-	-

Tegijad:

**Surmapõhjuste fikseerimine lahangu või ekspertiisil**

Registrisse võib andmed sisestada ka arsti poolt volitatud isik (näiteks õde). Registreeritud tuleb fikseerida andmete sisestaja (õde) ja arst, kes surma fakti või põhjuse tegelikult määras. Registreeritud isikuandmete sisestamisel toimub võrdlus rahvastikuregistriga ja imiku surma korral sünniregistriga. Vastavad tegevused on täpsemalt kirjeldatud perearsti joonisel ja tegevuste kirjelduses. Patoloogi poolt andmete sisestamisel toimub asi analoogiliselt.

Olulised dokumendid:

1. Lahangu saatekiri - isikuandmed, sündmuse kirjeldus
2. Ekspertiisi määrus - isikuandmed, sündmuse kirjeldus
3. Patsiendi haiguslugu – isikuandmed, algandmed surma põhjuse määramiseks
4. Arstlik surmateatis

Registrid

1. Surmapõhjuste register
2. Rahvastikuregister

### 3. Sünniregister

Oluline info allikas patoloogile on lahangu saatekiri või ekspertiisi määrus. Praegu on saatekirjad erinevatel vormidel. Vaja on välja töötada Sotsiaalministeeriumi ja Siseministeeriumi koostöös ühtne saatekirja vorm, kuhu lahangule saatja peab märkima piisaval hulgal surmaga seotud infot, mille alusel kohtuarst/patoloog saab määrata ja registris fikseerida suma põhjuse ning vajalikud seonduvad asjaolud. Sotsiaalministeeriumil on kavas välja töötada ühtne saatekirja vorm, praegu sellist vormi ei ole.

#### LAHANG

##### Lahangu, ekspertiisi läbiviimine

Lahangule saadetakse isik:

1. Perearsti poolt lahangu saatekirjaga
2. Haiglast haiguslooga
3. Uurija poolt saatekirjaga
4. Uurija poolt ekspertiisimäärusega.

Kriminaalmenetluse korral võib ekspertiisi esitada ka sündmuskoha vaatlusprotokolli ja/või laiba vaatlusprotokolli. (Vajadusel käib

kohtuarst ka ise sündmuskohal).

Patoloog teostab lahangu/expertiisi vastavalt tellija soovile. Lahangu käigus tehtud tegevused fikseeritakse lahangu protokollis.??

<u>Kasutatavad dokumendid ja andmehulgad:</u>	<u>Loob</u>	<u>Loeb</u>	<u>Muudab</u>	<u>Kustutab</u>
LAHANGUSAATEKIRI	-	-	-	-
EKSPERTIISIMÄÄRUS	-	-	-	-
LAIBA VAATLUSPROTOKOLL	-	*	-	-
SÜNDMUSKOHA VAATLUSPROTOKOLL	-	*	-	-

##### Tegijad:

KOHTUARST

##### Surma fakti registreerimine patoloogi poolt

Patoloog, kohtuarst registreerib surma fakti nende surmajuhtumite korral, kus surma fakt ei ole registreeritud perearsti või raviarsti poolt. Enamasti on enne patoloogi surma fikseerinud kiirabi aga tema surma fakti registrisse ei sisesta. Politseid saadab laiba lahangule. Lahangule saatmisel on enamasti olemas ka isikut tõendav dokument, kust arst saab isikuandmed.

Registrisse kantakse:

isikukood (kui on olemas)

sünni aeg (kui on teada ja ei ole isikukoodi)

surma aeg

isiku nimi (kui on teada)

surma fikseerinud arsti ja tervishoiuteenust osutanud asutuse andmed

Kui on teada (saab omastelt küsida), märgitakse ka matusekorraldaja andmed ja pangakonto.

Sisestatakse ka tuvastamata isikute surm, st isikukoodi ja nime ei määrata. Hilisemal isiku tuvastamisel on kohtuarstil (või registri

töötajal) võimalus/kohustus?? isikuandmed lisada.

Isikuandmete olemasolul saab patoloog määrata ka surmu perearsti ja sisestada registrisse perearsti koodi. Sellisel juhul teavitatakse

perearsti isiku surmast registri vahendusel. ??Kas on realne ?Kas tal on koht, kust perearsti andmed leida?

<u>Kasutatavad dokumendid ja andmehulgad:</u>	<u>Loob</u>	<u>Loeb</u>	<u>Muudab</u>	<u>Kustutab</u>
LAHANGUSAATEKIRI	-	*	-	-
EKSPERTIISIMÄÄRUS	-	*	-	-
_SURMAKAART	*	-	-	-
_ARST	*	-	-	-
ISIKUT TÕENDAV DOKUMENT	-	*	-	-

##### Tegijad:

KOHTUARST

##### Surma põhjuse määramine patoloogi poolt

Lahangu, lisauuringute ja olemasolevate dokumentide alusel määrab patoloog surma põhjuse.

<b><u>Kasutatavad dokumendid ja andmehulgad:</u></b>	<b><u>Loob</u></b>	<b><u>Loeb</u></b>	<b><u>Muudab</u></b>	<b><u>Kustutab</u></b>
LAHANGUSAATEKIRI	-	*	-	-
EKSPERTIISIMÄÄRUS	-	*	-	-
LAIBA VAATLUSPROTOKOLL	-	*	-	-
SÜNDMUSKOHA VAATLUSPROTOKOLL	-	*	-	-
HAIGUSLUGU	-	*	-	-

**Tegijad:**  
KOHTUARST

#### **Ekspertiisi- või lahanguakti koostamine**

Lahangu tulemuste kohta koostatakse lahanguakt või ekspertiisiakt (kriminaalmenetluse korral). Aktid on Wordi dokumendid, spetsiaalset süsteemi lahangu tulemuste ja dokumentide haldamiseks ei ole.

<b><u>Kasutatavad dokumendid ja andmehulgad:</u></b>	<b><u>Loob</u></b>	<b><u>Loeb</u></b>	<b><u>Muudab</u></b>	<b><u>Kustutab</u></b>
LAHANGUAKT	*	-	-	-
EKSPERTIISIAKT	*	-	-	-

**Tegijad:**  
KOHTUARST

#### **Lahangu/ ekspertiisi tulemustest tellija teavitamine**

Lahangu teostaja saadab vastava akti (lahanguakt/ekspertiisiakt) lahangu tellijale. Kui lahangule saadeti haiguslooga, teeb märkuse surma põhjuse kohta haiguslukku ja tagastab haigusloo.

<b><u>Kasutatavad dokumendid ja andmehulgad:</u></b>	<b><u>Loob</u></b>	<b><u>Loeb</u></b>	<b><u>Muudab</u></b>	<b><u>Kustutab</u></b>
LAHANGUAKT	-	*	-	-
EKSPERTIISIAKT	-	*	-	-
HAIGUSLUGU	-	*	-	-

**Tegijad:**  
KOHTUARST

#### **Surma põhjuse registreerimine patoloogi poolt**

Peale surma põhjuse väljaselgitamist registreerib arst surma põhjuse ka registris. Ajaliselt võib see toimuda samaaegselt surma fakti registreerimisega aga see ei pea nii olema. Põhjuse võib sisestada ka hiljem. Kui surma fakti on registris fikseerinud juba perearst või raviarst, näeb patoloog registri kasutajaliidese vahendusel tema asutusse lahangule saadetud surmakaartide andmeid.

Surma põhjused jagunevad: vahetu surmapõhjus, varasem põhjus, surma algpõhjus, välispõhjus, muud surma soodustanud seisundid (kuni kolm). Põhjus kirjutatakse vaba tekstina ja lisatakse ka RHK kood. Kood võib määrata arst aga kui ta seda ei tee, määrab koodi hiljem registri töötaja. Arst sisestab ka surma koha.

Võib juhtuda, et kohtuarst teeb täiendava ekspertiisi surma põhjuse määramiseks ja sellega seoses surma põhjus muutub. Siis kohtuarst tühistab süstemis vana surmakaardi ja loob vana alusel uue, milles muudab ära surma põhjused. Sellega koos tekitatakse arhiivi vana surmateatise kohta uus fail, kus teatis on märgitud tühistatuks. Ka tekitatakse uue surmakaardi kohta surmateatise fail.

Kuna EKEB-l ei ole sobivat tarkvara, tuleb surmaga seotud andmed sisestada läbi surmaregistri kasutajaliidese. Sisestada võib arsti volitusel ka keegi teine (näiteks õde) aga kindlasti peab siis sisestaja määrama, kes on see arst, kes määras surmapõhjuste.

Välispõhjustest tingitud surma korral tuleb määrata ka kannatanu tegevus juhtumi ajal ja vigastuse saamise koht. (Tulevad lahangu saatelehelte või ekspertiisi määrusest.)

<b><u>Kasutatavad dokumendid ja andmehulgad:</u></b>	<b><u>Loob</u></b>	<b><u>Loeb</u></b>	<b><u>Muudab</u></b>	<b><u>Kustutab</u></b>
_ARST	*	-	-	-
LAHANGUAKT	-	*	-	-
EKSPERTIISIAKT	-	*	-	-
_SURMA PÕHJUS	*	-	-	-
_VÄLISPÕHJUS	*	-	-	-
_MUUD SEISUNDID	*	-	-	-
_SAADETUD LAHANGULE	-	*	-	-

**Tegijad:**

## KOHTUARST

**Arstliku surmateatise vormistamine**

Arstliku surmateatise saab arst sisestatud andmete alusel trükkida registri kasutajaliidesest. Võimalus on ka vormistada teatis paberblanketile. Lähitulevikus on paberil arstlik surmateatis ikkagi vajalik. Tulevikus võib paberil dokument ka üldse ära kaduda. Arstlik surmateatis antakse surnu esindajale (omaksed, KOV).

Kas kuidagi ka arhiveeritakse??

<b><u>Kasutatavad dokumendid ja andmehulgad:</u></b>	<b><u>Loob</u></b>	<b><u>Loeb</u></b>	<b><u>Muudab</u></b>	<b><u>Kustutab</u></b>
ARSTLIK SURMATEATIS	*	-	-	-
_SURMAKAART	-	*	-	-
_ARST	-	*	-	-
_SURMA PÕHJUS	-	*	-	-
_TEATIS	*	-	-	-

**Tegijad:**

KOHTUARST  
PEREARST

**Surmatunnistuse väljastamine**

Omaste soovi korral trükkib arst registrist surmatunnistuse. Surmatunnistusele kantakse isiku nimi, isikukood, surma aeg ja koht. Ka surmatunnistuse väljaandja andmed (arsti nimi, asutus). Põhjust surmatunnistusele ei kanta.

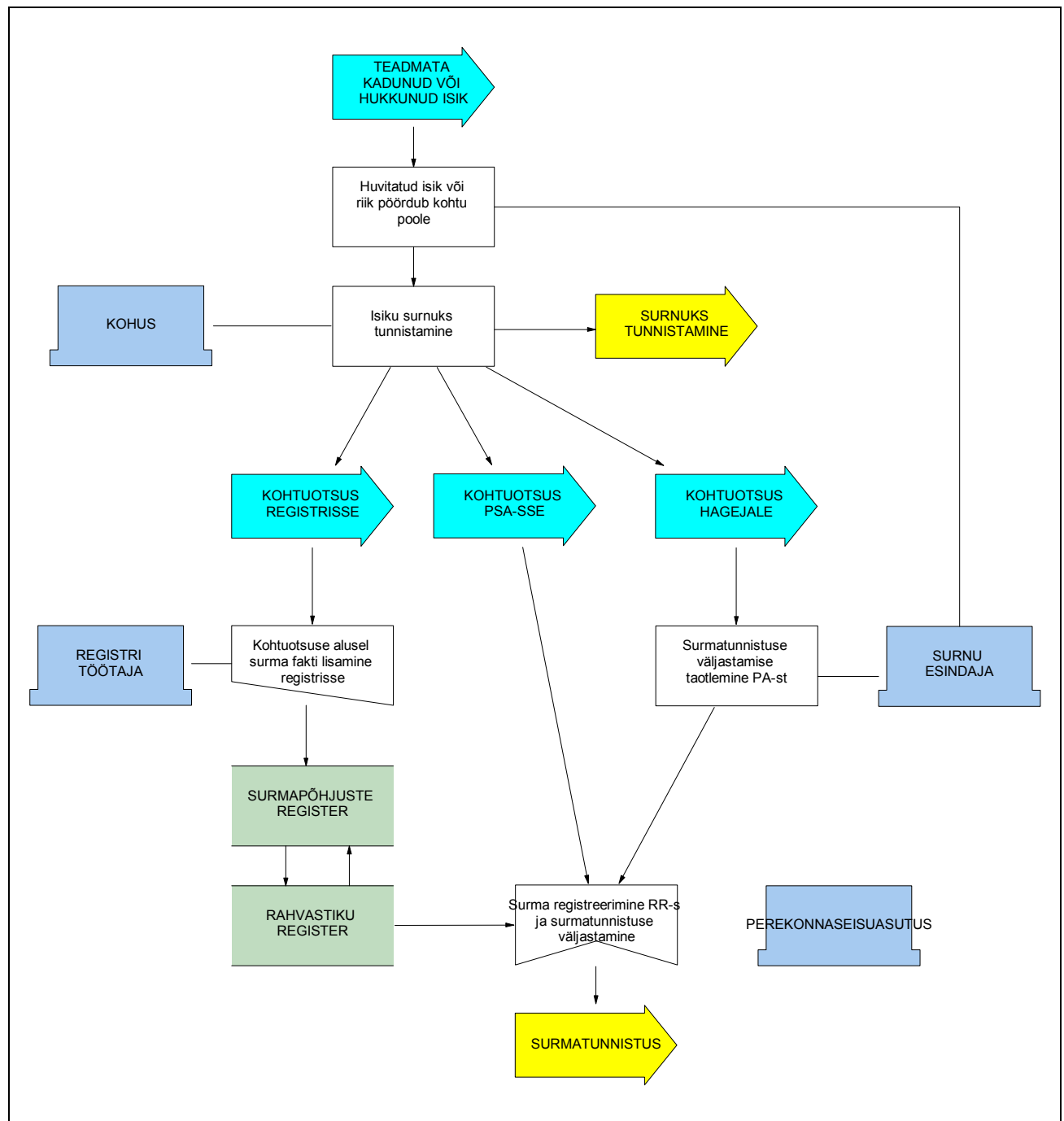
Väljatrükitud surmatunnistuse arst allkirjastab.

<b><u>Kasutatavad dokumendid ja andmehulgad:</u></b>	<b><u>Loob</u></b>	<b><u>Loeb</u></b>	<b><u>Muudab</u></b>	<b><u>Kustutab</u></b>
_SURMAKAART	-	*	-	-
_ARST	-	*	-	-
SURMATUNNISTUS	*	-	-	-
_TERVISETEENUSE OSUTAJA ASUTUS	-	*	-	-

**Tegijad:**

PEREARST  
RAVIARST



**Kohtu kaudu surnuks tunnistamine**

Kohtu kaudu surnuks tunnistamisel saadab kohus vastava otsuse surmapõhjuste registrisse. Otsuse saab ka hageja. Otsuse alusel registri töötaja surmaga seotud andmed registris.

Võib tekkida olukord, kus keegi surnu omastest pöördub Perekonnaseisu ametisse surmatunnistuse saamiseks aga selleks hetkeks ei ole kohtuotsus veel registrisse jõudnud ja surm ei ole registris registreeritud. Seetõttu peaks ka Perekonnaseisu ametnikul olema võimalus kohtuotsuse alusel andmed Surmapõhjuste registrisse sisestada. Põhiprintsiip on, et andmed peaks jõudma kõigepealt Surmapõhjuste registrisse ja alles sealt Rahvastiku registrisse.

**KOHTU KAUDU SURNUKS TUNNISTAMINE**

**Huvitatud isik või riik pöördub kohtu poole**

Asjast huvitatud isik või riik taotleb kohtult teadmata kadunud isiku või õnnetuses hukkunud isiku (surnukeha ei ole) surmuks tunnistamist.

<u>Kasutatavad dokumendid ja andmehulgad:</u>	<u>Loob</u>	<u>Loeb</u>	<u>Muudab</u>	<u>Kustutab</u>
TAOTLUS ISIKU SURNUKS KUULATMISEKS	*	-	-	-

Tegijad:  
SURNU ESINDAJA

**Isiku surmuks tunnistamine**

Kohus tunnistab tsiviilasja arutamise käigus isiku surmuks ning fikseerib surmaaaja (reeglina surmaaajaks kuupäev, millal isikut viimati elusana nähti). Vormistatakse kohtuotsus. Kohtuotsus saadetakse Sotsiaalministeeriumisse surmapõhjuste registrisse ja hagejale.

<u>Kasutatavad dokumendid ja andmehulgad:</u>	<u>Loob</u>	<u>Loeb</u>	<u>Muudab</u>	<u>Kustutab</u>
KOHTUOTSUS	*	-	-	-
TAOTLUS ISIKU SURNUKS KUULATMISEKS	-	*	-	-

Tegijad:  
KOHUS

**Kohtuotsuse alusel surma fakti ja/või põhjuse lisamine registrisse**

Kohtuotsus surmuks tunnistamise kohta saadetakse registrisse. Registri töötaja sisestab kohtuotsuse alusel surma fakti ja põhjuse (kui on teada) surmapõhjuste registrisse. Sisestatakse isiku andmed, mida täiendatakse/kontrollitakse rahvastikuregistris, surma andmed, põhjuse andmed, kohtuotsuse andmed.

Kui andmed olid juba sisestatud PA poolt, registri töötaja kontrollib ja täiendab (lisab ka koodid). Enamasti sisestataksegi andmed PA poolt, kuna sinna jõuab kohtuotsus varem, kui registrisse.

<u>Kasutatavad dokumendid ja andmehulgad:</u>	<u>Loob</u>	<u>Loeb</u>	<u>Muudab</u>	<u>Kustutab</u>
_SURMAKAART	*	-	-	-
_SURMA PÕHJUS	*	-	-	-
KOHTUOTSUS	-	*	-	-
_KOHTUOTSUS	*	-	-	-
_KOHUS	*	-	-	-

Tegijad:  
REGISTRI TÖÖTAJA  
PSA ametnik

**Surmatunnistuse väljastamise taotlemine PA-st**

Kui omaksed soovivad surmatunnistust, pöörduvad nad koos kohtuotsusega elukohajärgsesse perekonnaseisuasutuse või kohalikku omavalitsusse.

<u>Kasutatavad dokumendid ja andmehulgad:</u>	<u>Loob</u>	<u>Loeb</u>	<u>Muudab</u>	<u>Kustutab</u>
KOHTUOTSUS	-	*	-	-

Tegijad:  
SURNU ESINDAJA

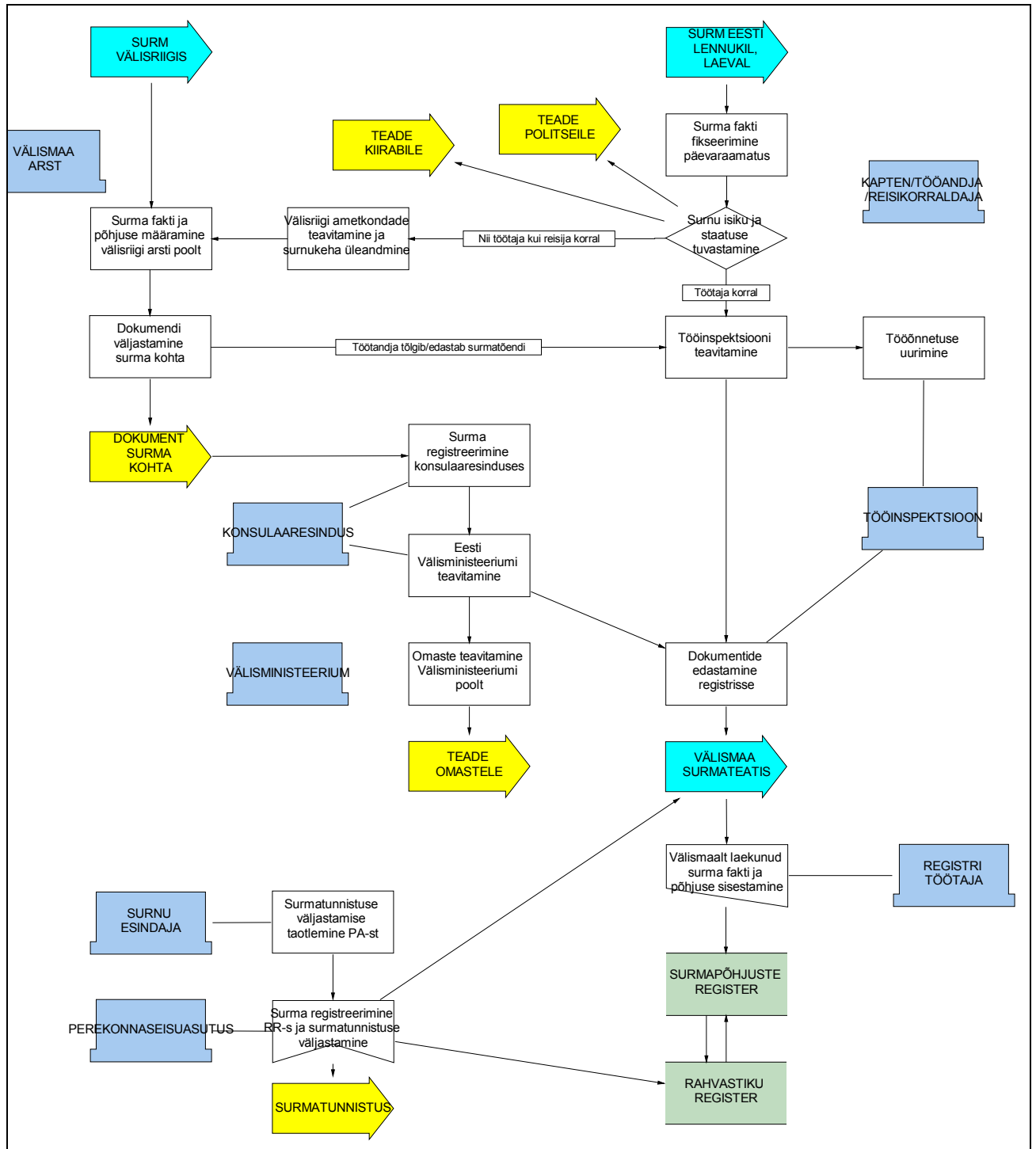
**Surma registreerimine RR-s ja surmatunnistuse väljastamine**

Kui Perekonnaseisu ametisse pöörduetakse surmatunnistuse saamiseks aga isiku kohta ei ole infot SPR-s (esindaja pöördub PSA-sse enne, kui kohtuotsus on SPR\_sse jõudnud), registreerib Perekonnaseisu ametnik surma RR-s (koostab akti). Trükitab RR-st akti ja surmatunnistuse. Põhjust surmatunnistusele ei kanta.

<u>Kasutatavad dokumendid ja andmehulgad:</u>	<u>Loob</u>	<u>Loeb</u>	<u>Muudab</u>	<u>Kustutab</u>
SURMATUNNISTUS	*	-	-	-
SURMA AKT	*	-	-	-

Tegijad:  
PEREKONNASEISUASUTUS

**Eesti elaniku surm välisriigis**



Välismaal surma korral väljastab kohalik arst surma kohta dokumendi vastavalt välisriigi seadustele. Dokument antakse kas surnu esindajale või selle puudumisel Eesti konsulaarosakonnale. Konsulaarosakonnas vormistatakse surmaakt (paberil), surmatunnistus ja tehakse arstlikust

surmateatisest koopia. Akt ja surmateatise koopia saadetakse Välisministeeriumile. Välisministeerium saadab akti RR-sse ja surmateatise SPR-le. Tööõnnetuse korral tuleb Tööinspektsiooni tõlgitus surmateatise koopia ja tööandja teatis tööõnnetuse kohta. Tööinspektsioon saadab mõlemate dokumentide koopiad SPR-le.

Omaksed esitavad surmateatise sageli Perekonnaseisu ametile. Siis koostab ametnik surmaakti RR-s, väljastab surmatunnistuse, teeb surmateatisest koopia. Surmateatise koopia saadab SPR-le.

Registrisse sisestab surmaga seotud andmed registri töötaja, kui registrisse jõuab välismaal surnud isiku arstlik surmateatis/koopia. Kui teatis ei ole tõlgitud, peab register ise organiseerima tõlkimise.

#### Olulised dokumendid

1. Välismaal väljastatud arstlik surmateatis/surmatõend
2. Surmateatise tõlge
3. Tööõnnetuse korral tööandja teatis tööõnnetuse kohta

### EESTI KODANIKU SURM VÄLISRIIGIS

#### Surma fakti fikseerimine päevaraamatus

Välisriigi vetes (õhuruumis) või rahvusvahelistes vetes (õhuruumis) oleva Eestis registreeritud laeva (lennuki) pardal sureb Eesti kodanik või välismaalane. Kapten peab surma fakti fikseerima laeva (lennuki) päevaraamatusse (vabas vormis tekst, koos kuupäev kellaja jms). Surnukeha antakse üle lähimas sadamas, lennujaamas asuvatele arstidele surma fakti ja võimalusel ka põhjuse meditsiiniliseks määramiseks.

Ainult suurematel reisilaevadel on arstid - alates teatud reisipikkusest ja inimeste kogusest. Eesti saarte vahel sõitvates praamidest pole, kai ääres kutsutakse kiirabi. Kaubalaevadel pole, meeskonnad väiksed. Kõik meremehed peavad läbima esmaabi kursused. Suurematel, moodsamatel laevadel on internet olemas. Laevalt liigub ametlik info välja siiski raadioside või paberdokumentide vahendusel. Elektrooniliseks läheb laeval toimunu kohta info politsei või tööinspektsiooni juures, kes registreerivad surmajuhtumid oma andmebaasides.

<b><u>Kasutatavad dokumendid ja andmehulgad:</u></b>	<b><u>Loob</u></b>	<b><u>Loeb</u></b>	<b><u>Muudab</u></b>	<b><u>Kustutab</u></b>
PÄEVARAAMATU KIRJE	*	-	-	-

**Tegijad:**  
KAPTEN/TÖÖANDJA /REISIKORRALDAJA

#### Surmu isiku ja staatuse tuvastamine

Tehakse kindlaks surmu isikuandmed ja staatus (töötaja/reisija).

1. Eesti riigi lipu all sõitval laeval: Peaaegu kõigil juhtudel on isikuandmed teada, sest kõigi laeval olijate kohta registreeritakse need andmed laeva sisenemisel. Meeskonna liikmete isikuandmed on alati teada. Üksikutel ja harvadel erandjuhtumitel võib tekkida laevas surmu isiku tuvastamisega raskusi. Siis tegeleb sellega lähim Politsei ja menetlusahel läheb edasi nagu Eesti kodanikust reisija või välisriigis territooriumil elava Eesti kodaniku puhul.

2. Eesti lennukil: surmu isikuandmed on kõigil juhtudel teada, sest lennukisse pole võimalik pääseda ilma isikutõendavate dokumentideta.

<b><u>Kasutatavad dokumendid ja andmehulgad:</u></b>	<b><u>Loob</u></b>	<b><u>Loeb</u></b>	<b><u>Muudab</u></b>	<b><u>Kustutab</u></b>
ISIKUT TÕENDAV DOKUMENT	-	*	-	-

**Tegijad:**  
KAPTEN/TÖÖANDJA /REISIKORRALDAJA

#### Tööinspektsiooni teavitamine

Töötaja surma korral teatab tööandja (nt. laevafirma, lennufirma) tööõnnetusest viivitamata Politseile, Tööinspektsioonile ja kohustusliku kindlustuse andjale elektronposti, telefoni või faksi teel, esitades järgmised andmed:

- 1) töötaja ees- ja perekonnanimi;
- 2) tööõnnetuse toimumiskoha aadress;
- 3) tööõnnetuse toimumise kuupäev ja kellaeg;
- 4) tööõnnetuse lühikirjeldus;
- 5) tööandja nimi, aadress ja kontakttelefon ning
- 6) teate edastaja ees- ja perekonnanimi, ametinimetuse ja kontakttelefon.

Laevalt, lennukilt edastatakse selline info telefoni/raadioside teel tööandjale, kes omakorda teavitab kiireimal võimalikul viisil tööinspeksiooni ja politseid. Juhul kui viivitamatuks teavitamiseks ei loodud TÖÖANDJA TEATIST TÖÖÕNNETUSE TOIMUMISEST, siis vormistatakse see tagant järgi ja edastatakse Tööinspeksioonile.

<u>Kasutatavad dokumendid ja andmehulgad:</u>	<u>Loob</u>	<u>Loeb</u>	<u>Muudab</u>	<u>Kustutab</u>
TÖÖANDJA TEATIST TÖÖÕNNETUSEST TOIMUMISEST	*	-	-	-

Tegijad:  
TÖÖANDJA

#### Tööõnnetuse uurimine

Tööandja (laevafirma, lennufirma) peab koguma kokku välismaa ametkondade poolt surmajuhtumi kohta loodud dokumendid (kaasa arvatud arstliku surmatõendi) ja need Eesti keelde tõlkima. Seejärel saadetakse need dokumendid Tööinspeksioonile.

#### § 6. Tööõnnetuse uurimise üldnõuded

Tööõnnetuse asjaolude ja põhjuste väljaselgitamiseks korraldatakse järgmised uurimistoimingud:

- 1) sündmuskoha vaatlus, mille käigus kogutakse tõendid sündmuskohast (fotografeeritakse, koostatakse skeemid), hinnatakse töötaja töökoha ja kasutatud töövahendi vastavust töötervishoiu- ja tööohutusnõuetele, vajadusel kaasatakse vaatluse juurde asjakohane spetsialist. Sündmuskoha vaatluse tulemuste kohta koostatakse vaatlusprotokoll, millele lisatakse vaatluse käigus kogutud tõendid;
- 2) võetakse seletused isikutelt, kellel on andmeid õnnetuses tähtsust omavate asjaolude kohta ja kes on võimelised andma nende kohta ütlusi;
- 3) selgitatakse välja isikud (tööandja esindaja, vahetu ülemus, tööde korraldaja ja teised), kes vastutavad töötervishoiu- ja tööohutusnõuete täitmise eest;
- 4) kogutakse tööõnnetuse asjaolude väljaselgitamiseks tähtsust omavate dokumentide koopiad, sealhulgas: ettevõttes kinnitatud ohutusjuhendite, töötaja töötervishoiu- ja tööohutusala juhendamise (sissejuhatava, esma- ning täiendjuhendamise) läbiviimist ja väljaõpet tõendavate dokumentide ja töösuhet tõendavate dokumentide koopiad ning muud tõendid tööohutuse tagamiseks kasutusele võetud töökorraldusabinõudest ja tehnikavahendite süsteemist.

#### § 7. Tööõnnetuse uurimine tööandja poolt

(1) Tööandja uurib tööõnnetuse asjaolusid ja põhjusi §-s 6 sätestatud korras ja koostab raporti 10 päeva jooksul tööõnnetuse toimumisest arvates.

<u>Kasutatavad dokumendid ja andmehulgad:</u>	<u>Loob</u>	<u>Loeb</u>	<u>Muudab</u>	<u>Kustutab</u>
TÖÖÕNNETUSE RAPORT	*	-	-	-
VÕÕRKEELNE SURMATÕEND	-	*	-	-

Tegijad:  
TÖÖANDJA  
TÖÖINSPEKTSIOON

#### Välisriigi ametkondade teavitamine ja surnukeha üleandmine

1. Juhul kui lähim sadam või lennujaam, kuhu laev, lennuk suundub, ei ole Eesti territooriumil, siis teavitatakse antud välisriigi ametkondi juhtumist ja antakse surnukeha sadamas, lennujaamas neile üle.
2. Juhul kui laeva, lennuki järgmiseks peatuspaigaks on Eesti territoorium, siis kulgeb protsess edasi nii nagu on näidatud joonisel "Vägivaldne või välispõhjustel surm". Kohale tuleb Eesti politsei ja kiirabi. Politsei teavitab omakseid.
  - 2.1. Kui on vaja lahangut, siis jätkub protsess nii nagu näha joonisel "Lahang". Surma andmed jõuavad registrisse kohtuarsti kaudu.
  - 2.2. Kui lahangut vaja pole, siis teavitatakse surnu perearsti ja edasine surmaandmete registreerimise protsess läheb nagu on näha joonisel "Surm väljaspool tervishoiuasutust".

<u>Kasutatavad dokumendid ja andmehulgad:</u>	<u>Loob</u>	<u>Loeb</u>	<u>Muudab</u>	<u>Kustutab</u>
PÄEVARAAMATU KIRJE	-	*	-	-

Tegijad:  
KAPTEN/TÖÖANDJA /REISIKORRALDAJA

#### Surma fakti ja põhjuse määramine välisriigi arsti poolt

Selle protsessi käivitumine eeldab, et välisriigi ametkonnad (või arst) on kindlaks teinud surnu isiku ja tema Eesti kodakondsuse.

Välisriigi territooriumil tuvastab surma fakti sealne arst, kes surnuga esimesena kokku puutub. Lisaks surma faktile püüab välismaa arst määrata ka surma meditsiinilist põhjust. Oluline on, et tekiks meditsiiniline dokument surma fakti kohta.

<u>Kasutatavad dokumendid ja andmehulgad:</u>	<u>Loob</u>	<u>Loeb</u>	<u>Muudab</u>	<u>Kustutab</u>
---	-------------	-------------	---------------	-----------------

VÕÖRKEELNE SURMATÕEND	*	-	-	-
-----------------------	---	---	---	---

**Tegijad:**

VÄLISMAA ARST

**Dokumendi väljastamine surma kohta**

Nii surma fakt kui surma põhjus dokumenteeritakse välisriigi seaduskorrale vastavalt ja kohalikus keeles ja välismaa arst väljastab surmatõendi, mis saadetakse Eesti konsulaaresindusele antud riigis ja/või tööandjale (laevafirma, lennufirma), kes oma töötaja surmukeha antud riiki toimetaks. Omaste või esindaja olemasolul antakse surmatõend esindajale.

<b><u>Kasutatavad dokumendid ja andmehulgad:</u></b>	<b><u>Loob</u></b>	<b><u>Loeb</u></b>	<b><u>Muudab</u></b>	<b><u>Kustutab</u></b>
VÕÖRKEELNE SURMATÕEND	*	-	*	-

**Tegijad:**

VÄLISMAA ARST

**Surma registreerimine konsulaaresinduses**

Välisriigi ametkonnad saavad Eesti kodaniku surmajuhtumi dokumendid (kaasa arvatud arstliku surmatõendi) paberil antud riigis asuvalle Eesti konsulaaresindusele. Või esitab need dokumendid isiku esindaja. Konsulaarosakond vormistab surmaakti (paberil), surmatunnistuse ja täidab surmateatise (paberil). Võimalusel teeb arstlikust surmatõendist koopia. Surmatunnistus antakse surnu esindajale. Surmaakti üks eksemplar, täidetud surmakaart ja arstliku surmatõendi koopia saadetakse Välisministeeriumile.

<b><u>Kasutatavad dokumendid ja andmehulgad:</u></b>	<b><u>Loob</u></b>	<b><u>Loeb</u></b>	<b><u>Muudab</u></b>	<b><u>Kustutab</u></b>
VÕÖRKEELNE SURMATÕEND	-	*	-	-
SURMAAKT	*			
SURMATUNNISTUS	*			
PABERIL SURMATEATIS	*			

**Tegijad:**

KONSULAARESINDUS

**Eesti Välisministeeriumi teavitamine**

Konsulaaresindus teavitab Välisministeeriumit, saates edasi kogu juhtumit puudutava dokumentatsiooni, mis välismaa ametkondade poolt neile üle anti. Kui konsulaaresindus ei tõlkinud arstlikku surmatõendit Eesti keelde, siis korraldab selle tõlkimise Välisministeerium. Tõlkimise võivad korraldada ka surnu omaksed. Tõlgitud tõend antakse omastele ja koopia saadetakse surmapõhjuste registrisse.

<b><u>Kasutatavad dokumendid ja andmehulgad:</u></b>	<b><u>Loob</u></b>	<b><u>Loeb</u></b>	<b><u>Muudab</u></b>	<b><u>Kustutab</u></b>
VÕÖRKEELNE SURMATÕEND	-	*	-	-
TÕLGITUD SURMATÕEND	*	-	-	-

**Tegijad:**

KONSULAARESINDUS

**Omaste teavitamine Välisministeeriumi poolt**

Välisministeerium (või Tööinspeksioon töötaja surma korral) otsib registre abiga surnu omaste kontaktandmeid. Ebaõnnestumise korral antakse otsimise ülesande surnu elukohajärgsele kohalikule omavalitsusele. Omaste leidmise järel teavitatakse neid surma faktist ja antakse neile arstlik surmatõend.

**Tegijad:**

VÄLISMINISTEERIUM

**Dokumentide edastamine registrisse**

Dokumendid võivad tulla registrisse kahest allikast:

1. Välisministeeriumist. Välisministeerium edastab konsulaaresindusest saabunud paberil surmateatise ja välismaal väljastatud arstliku surmatõendi koopia SPR-le ja surmaakti RR-le.
  2. Tööinspeksioonist. Välismaal toimunud tööõnnetuse korral on tööinspeksioonil arstliku surmatõendi tõlge. Tõlke koopia koos koopiaga tööandja teatisest tööõnnetuse kohta saadab Tööinspeksioon SPR-le. Tööandja teatise surmaga lõppenud tööõnnetuse kohta (koopia) saadab Tööinspeksioon SPR-le ka Eestis toimunud tööõnnetuste korral.
- Ettepanek: Rahvastiku registrile ei ole vajadust surmaakti enam saata, kuna surma registreerimisel SPR-s tehakse vastav kanne ka RR-s.

<b><u>Kasutatavad dokumendid ja andmehulgad:</u></b>	<b><u>Loob</u></b>	<b><u>Loeb</u></b>	<b><u>Muudab</u></b>	<b><u>Kustutab</u></b>
TÕLGITUD SURMATÕEND	-	*	-	-
TÖÖANDJA TEATIS TÖÖÕNNETUSEST	*			

**Tegijad:**

VÄLISMINISTEERIUM

## TÖÖINSPEKTSIOON

**Välismaalt laekunud surma fakti ja põhjuse sisestamine**

Register saab välismaalt laekunud surma fakti ja põhjuse tõlgitud dokumendid Välisministeeriumist või töötaja puhul tööinspeksiioonist ja sisestab nende põhjal andmed surmapõhjuste registrisse. Andmete täiendamine rahvastikuregistri andmetega toimub analoogselt arsti poolt sisestatuga.

<u>Kasutatavad dokumendid ja andmehulgad:</u>	<u>Loob</u>	<u>Loeb</u>	<u>Muudab</u>	<u>Kustutab</u>
_SURMAKAART	*	-	-	-
_ARST	*	-	-	-
_SURMA PÕHJUS	*	-	-	-
VÕÕRKEELNE SURMATÕEND	-	*	-	-
TÕLGITUD SURMATÕEND	-	*	-	-

**Tegijad:**

REGISTRI TÖÖTAJA

**Surmatunnistuse väljastamise taotlemine PA-st**

Kui omaksed soovivad surmatunnistust, pöörduvad nad koos kohtuotsusega/tõlgitud välismaise surmatõendiga elukohajärgsesse perekonnaseisuasutuse või kohalikku omavalitsusse.

<u>Kasutatavad dokumendid ja andmehulgad:</u>	<u>Loob</u>	<u>Loeb</u>	<u>Muudab</u>	<u>Kustutab</u>
KOHTUOTSUS	-	*	-	-
TÕLGITUD SURMATÕEND	-	*	-	-

**Tegijad:**

SURNU ESINDAJA

**Registris olevate andmete kontroll ja täiendamine**

Perekonnaseisu osakond või kohalik omavalitsus väljastab surmatunnistuse surmapõhjuste registri andmetele põhinedes. Kuna kohtuotsuse/välismaise surmatõendi jõudmine registrisse ja seal andmete sisestamine võtab aega, võib tekkida olukord, kus isik pöördub PA-sse või KOV-i ja sel hetkel veel surma andmeid registris ei ole. Sellisel juhul võib perekonnaseisu osakonna ametnik ise sisestada kohtuotsuse/välismaise surmatõendi alusel surma andmed registrisse (isikuandmed, surma andmed ja põhjuse andmed (kui on teada)). Lisab ka kohtuotsuse numbrit ja kohtu nimetuse. Andmete sisestajana märgitakse vastav ametnik ja asutus.

<u>Kasutatavad dokumendid ja andmehulgad:</u>	<u>Loob</u>	<u>Loeb</u>	<u>Muudab</u>	<u>Kustutab</u>
KOHTUOTSUS	-	*	-	-
AVALDUS SURMATUNNISTUSE VÄLJASTAMISEKS	*	-	-	-

**Tegijad:**

PEREKONNASEISUASUTUS

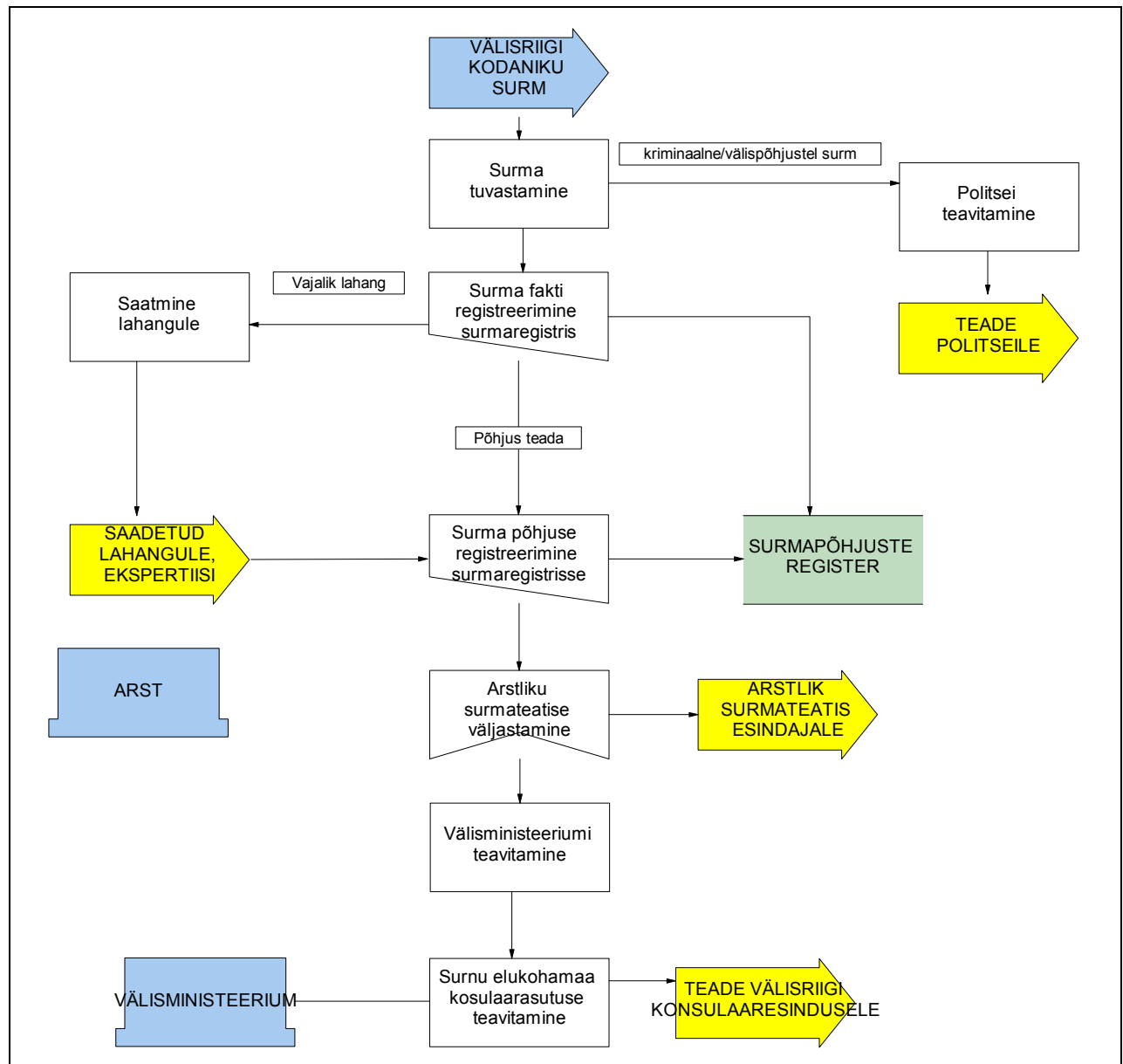
**Surmatunnistuse väljastamine**

Kui surmapõhjuste register on andmed esitanud rahvastiku registrisse, saab PA ametnik rahvastikuregistri kasutajaliidese abil trükkida surmatunnistuse nagu seda tehakse praegu.

<u>Kasutatavad dokumendid ja andmehulgad:</u>	<u>Loob</u>	<u>Loeb</u>	<u>Muudab</u>	<u>Kustutab</u>
SURMATUNNISTUS	*	-	-	-

**Tegijad:**

PEREKONNASEISUASUTUS

**Välisriigi kodaniku surm**

Välisriigi kodaniku surma korral registreerib surma surmapõhjuste regisris surma fikseerinud arst: perearst, raviarst, kohtuarst või mõni muu arst. Arst väljastab ka arstliku surmatõendi. Vahe Eesti elaniku ja välismaalase surma registreerimisel on ainult selles, et isikut, kelle surm registreeriti ei ole rahvastikuregistris ja teda sinna ka ei kanta. Ka on arstil kohustus teavitada Välisministeeriumit. Registri kasutajaliidesel võiks olla võimalus teate (arstliku surmateatise) saatmiseks Välisministeeriumile.

Välisriigi kodaniku esindajad peaksid saama surnu viia Eestist välja arstliku surmateatise alusel. Probleem! Kui jääb kehtima kord, et isiku surm tuleb vormistada lõplikult vastavalt riigi seadustele, jääks ikkagi kehtima praegune kord, kus välisriigi kodaniku surma korral kantakse ta rahvastiku regisrisse (antakse isikukood), vormistatakse surma akt ja surmatunnistus. Neid dokumente ei ole välisriigi kodaniku korral vaja, piisab kui ta surmateatisega üle piiri saab.



**VÄLISRIIGI KODANIKU SURM****Surma tuvastamine**

Vastavalt surmapaigale toimub surma tuvastamine -

1. Haiglas sureva välismaalase surma tuvastab ravi- või valvearst.
2. Väljaspool haiglat sureva välismaalase surma tuvastab kiirabibrigaadijuht. Kodus sureva välismaalase surma tuvastab perearst.
3. Vanglas sureva välismaalase surma tuvastab vanglaarst.

<u>Kasutatavad dokumendid ja andmehulgad:</u>	<u>Loob</u>	<u>Loeb</u>	<u>Muudab</u>	<u>Kustutab</u>
ARSTLIK SURMATEATIS	*	-	-	-
HAIGUSLUGU	-	*	*	-

**Tegijad:**

PEREARST  
RAVIARST  
VALVEARST  
KIIRABIBRIGAADI JUHT  
VANGLAARST

**Politsei teavitamine**

Vägivaldse, välispõhjustest tingitud surma või tuvastamata surnu korral teavitatakse politseid. Vt protsess 'Vägivaldne või välispõhjustel surm').

<u>Kasutatavad dokumendid ja andmehulgad:</u>	<u>Loob</u>	<u>Loeb</u>	<u>Muudab</u>	<u>Kustutab</u>
---	-------------	-------------	---------------	-----------------

**Tegijad:**

PEREARST

**Saatmine lahangule**

Lahangule saadetakse surnu, kelle surma põhjus ei ole piisavalt selge. Lahangule saadetakse surnu ka omaste soovil. Lahangule saatmiseks vormistab arst lahangu saatekirja (paberil) ja vajadusel tellib auto surnu veoks. Registrisse tuleb kindlasti märkida, kuhu isik lahangule saadeti.

<u>Kasutatavad dokumendid ja andmehulgad:</u>	<u>Loob</u>	<u>Loeb</u>	<u>Muudab</u>	<u>Kustutab</u>
LAHANGUSAATEKIRI	*	-	-	-

**Tegijad:**

PEREARST

**Surma fakti registreerimine surmaregistris**

Surma fakti registreerimiseks registris on arstil 2 võimalust:

1. Sisestab isiku andmed ja surma fakti (surma aja, koha) läbi registri veebileidese.
2. Kannab elektroonselt haige haigusloost haiglas kasutusel oleva tarkvara abil vajalikud andmed surmapõhjuste registrisse. Seda saab teha haiglas surnud välismaalase korral. Kui välismaa kodanik on olnud ka haiglas, on tal olemas haiguslugu.

Registrisse kantakse:

- isikukood (kui on olemas)
- sünni aeg (kui on teada)
- surma aeg
- isiku nimi (kui on teada)
- surma fikseerinud arsti ja tervishoiuteenust osutanud asutuse andmed.

Isikukood välismaalaste korral ei pea olema. Kontrolli rahvastikuregistriga võib teha. Kui isikut rahvastikuregistris ei ole, ei hakata teda ka sinna kandma.

<u>Kasutatavad dokumendid ja andmehulgad:</u>	<u>Loob</u>	<u>Loeb</u>	<u>Muudab</u>	<u>Kustutab</u>
HAIGUSLUGU	-	*	-	-

**Tegijad:**

PEREARST  
RAVIARST  
VALVEARST  
VANGLAARST

**Surma põhjuse registreerimine surmaregistrisse**

Surma põhjuse välismaalase korral registreerib arst analoogselt Eesti kodaniku surmaga. Vt surma põhjuse registreerimine surma korral tervishoiuasutuses, väljaspool või lahangul.

<u>Kasutatavad dokumendid ja andmehulgad:</u>	<u>Loob</u>	<u>Loeb</u>	<u>Muudab</u>	<u>Kustutab</u>
LAHANGUAKT	-	*	-	-
EKSPERTIISIAKT	-	*	-	*
HAIGUSLUGU	-	*	-	-

**Tegijad:**

KOHTUARST  
PEREARST  
RAVIARST  
VALVEARST  
VANGLAARST  
PEREKONNASEISUASUTUS  
PATOLOOG

**Arstliku surmateatise väljastamine**

Arstliku surmateatise saab arst sisestatud andmete alusel trükkida registri kasutajaliidesest. Võimalus on ka vormistada teatis paberblanketile. Ka välismaalaste korral vormistatakse teatis eestikeelsena. Arstlik surmateatis antakse surnu esindajale. Arstlik surmateatis on piisav dokument surnukeha üle piiri viimiseks.

<u>Kasutatavad dokumendid ja andmehulgad:</u>	<u>Loob</u>	<u>Loeb</u>	<u>Muudab</u>	<u>Kustutab</u>
ARSTLIK SURMATEATIS	*	-	-	-
LAHANGUAKT	-	*	-	-

**Tegijad:**

KOHTUARST  
PEREARST  
RAVIARST  
VALVEARST  
VANGLAARST

**Välisministeeriumi teavitamine**

Arst teavitab välisriigi kodaniku surmast Välisministeeriumit. Teatele lisatakse arstlik surmateatis. Teavitada võib nii kirjalikult, kui ka e-maili teel läbi registri. Läbi registri teavitamisel saadetakse Välisministeeriumile viide surmapõhjuste registri kirjele, kus on vastava isiku surmateatis.

<u>Kasutatavad dokumendid ja andmehulgad:</u>	<u>Loob</u>	<u>Loeb</u>	<u>Muudab</u>	<u>Kustutab</u>
ARSTLIK SURMATEATIS	-	*	-	-
ARSTI TEADE VÄLISMINISTEERIUMILE	*	-	-	-

**Tegijad:**

KOHTUARST  
PEREARST  
RAVIARST  
VALVEARST

**Surnu elukohamaa konsulaarasutuse teavitamine**

Välisministeerium teavitab välisriigi kodaniku surmast surnu elukohamaa konsulaarasutust konsulaarsuhete Viini konventsioonis sätestatud korras.

Momendil antakse välisriigi kodanikule Eesti isikukood, arstliku surmatõendi alusel koostab PA surmaakti ning väljastab surmatunnistuse mille alusel saab surnu riigist välja viia.

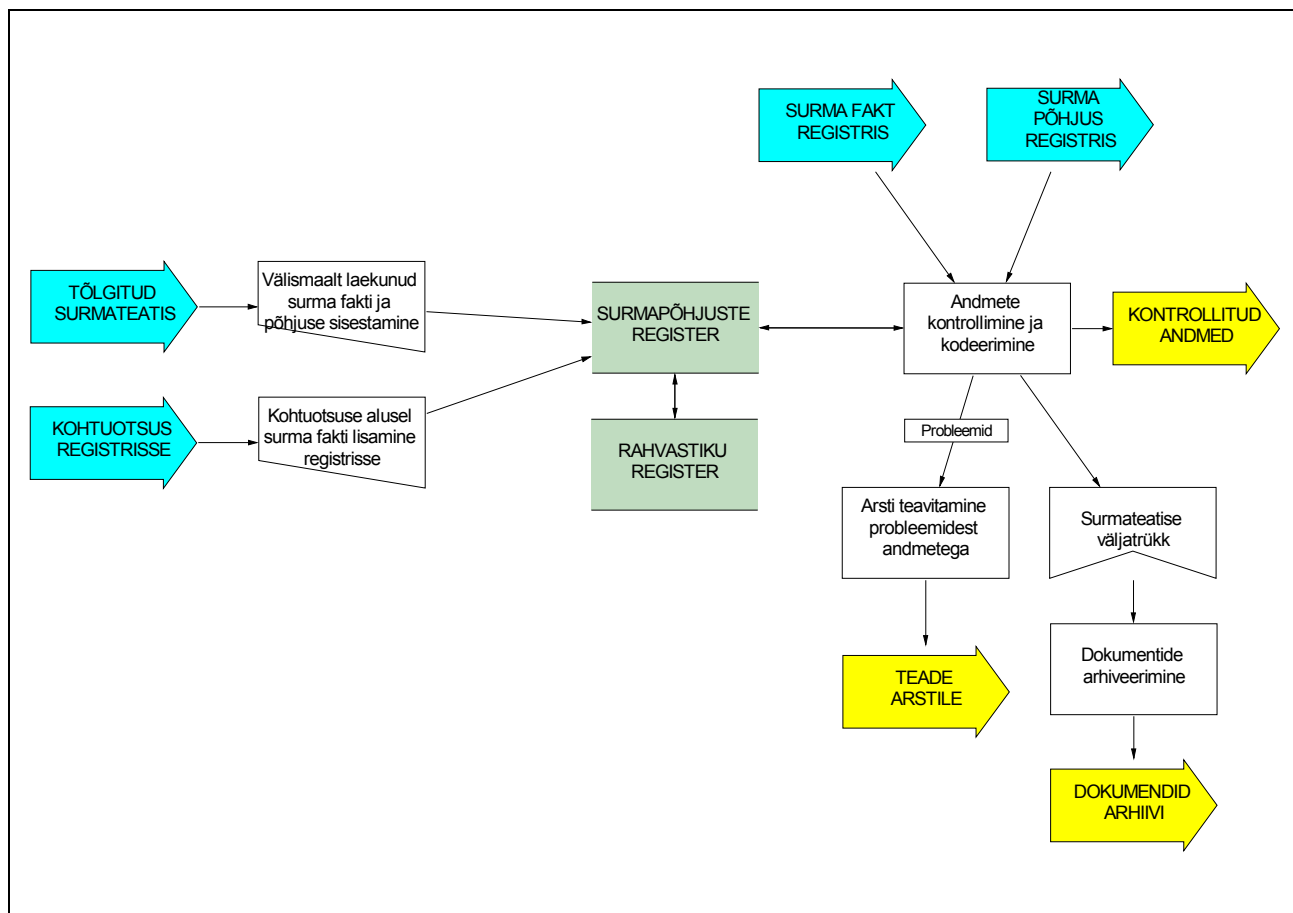
Tulevikus saab Välisministeerium arstliku surmateatis, mis on piisav tõendi surnu üle piiri viimiseks. Välisministeerium saab kõike vajaliku infot kontrollida Surmapõhjuste registrist.

<u>Kasutatavad dokumendid ja andmehulgad:</u>	<u>Loob</u>	<u>Loeb</u>	<u>Muudab</u>	<u>Kustutab</u>
ARSTI TEADE VÄLISMINISTEERIUMILE	-	*	-	-
PROKURATUURI TEADE VÄLISMINISTEERIUMILE	-	*	-	-
TEADE VÄLISRIIGI KONSULAARESINDUSELE	*	-	-	-

**Tegijad:**

VÄLISMINISTEERIUM

## Registri tegevused



Registri põhitegevus on surmapõhjuste kodeerimine. Lisaks tuleb registri töötajatel sisestada kohtuotsuse alusel surnuks tunnistamised ja välismaal toimunud surmad, kui neid ei ole juba varem konsulaarosakonnas või Perekonnaseisu ametis sisestatud.

Vähemalt esialgu toimub ka surmateatiste paberil arhiveerimine registrisse.

Ka peab registri töötajatel olema võimalus andmete ümberkodeerimiseks teisele klassifikaatori variandile aga nii, et eelnev kodeering säiliks.

### REGISTRI TEGEVUSED

#### Kohtuotsuse alusel surma fakti ja/või põhjuse lisamine registrisse

Registri töötaja sisestab kohtuotsuse alusel surma fakti surmapõhjuste registrisse. Sisestatakse isiku andmed, mida täiendatakse/kontrollitakse rahvastikuregistrist, surma andmed, kohtuotsuse andmed.

Kui kohtuotsus tühistab isiku surnuks kuulutamise (isik on elus), SPR töötaja tühistab isiku kohta koostatud surmakaardi andmed. Sellega koos tekitatakse arhiivi vana surmateatise kohta uus fail, kus teatis on märgitud tühistatuks ja mille alusel. Ka tekitatakse uue surmakaardi kohta surmateatise fail.

Kui isik ei olnud surnuks tunnistatud kohtu kaudu, loob uue surmakaardi vanade surma andmetega tundmatule isikule (st ilma isikuandmeteta)

<u>Kasutatavad dokumendid ja andmehulgad:</u>	<u>Loob</u>	<u>Loeb</u>	<u>Muudab</u>	<u>Kustutab</u>
_SURMAKAART	*	-	-	-
_SURMA PÕHJUS	*	-	-	-
KOHTUOTSUS	-	*	-	-
_KOHTUOTSUS	*	-	-	-

\_KOHUS \* - - -

**Tegijad:**

REGISTRI TÖÖTAJA

**Välismaalt laekunud surma fakti ja põhjuse sisestamine**

Register saab välismaalt laekunud surma fakti ja põhjuse tõlgitud dokumendid Välisministeeriumist või töötaja puhul tööinspektsioonist ja sisestab nende põhjal andmed surmapõhjuste registrisse. Andmete täiendamine rahvastikuregistri andmetega toimub analoogselt arsti poolt sisestatuga.

<b><u>Kasutatavad dokumendid ja andmehulgad:</u></b>	<b><u>Loob</u></b>	<b><u>Loeb</u></b>	<b><u>Muudab</u></b>	<b><u>Kustutab</u></b>
_SURMAKAART	*	-	-	-
_ARST	*	-	-	-
_SURMA PÕHJUS	*	-	-	-
VÕÕRKEELNE SURMATÕEND	-	*	-	-
TÕLGITUD SURMATÕEND	-	*	-	-

**Tegijad:**

REGISTRI TÖÖTAJA

**Andmete kontrollimine ja kodeerimine**

Registrisse laekunud andmed vaadatakse üle registri töötaja poolt. Registri töötaja märgib ka kodeeritavatele väljadele juurde koodid. Ka arstid saavad märkida surma põhjuse juurde vastavad RHK koodid aga see ei ole nende jaoks kohustuslik. Arsti poolt määratud koode üle ei kirjutata, registri töötaja sisestab eraldi koodid. Peab küll olema võimalus, et süsteemi poolt märgitakse automaatselt arsti koodid ka teisteks, registri poolt määratud koodideks.

Kui andmed on puudulikud või valesiti esitatud, võtab ühendust andmete esitajaga.

Surmapõhjuste registris peab olema ka automaatne surma algpõhjuse määramise võimalus. Selleks peab registriga olema liidestatud vastav Statistikaametis olev programm. Vt. Andmete ülekandmine Statistikaametist.

<b><u>Kasutatavad dokumendid ja andmehulgad:</u></b>	<b><u>Loob</u></b>	<b><u>Loeb</u></b>	<b><u>Muudab</u></b>	<b><u>Kustutab</u></b>
_SURMAKAART	-	*	*	-
_ARST	-	*	*	-
_SURMA PÕHJUS	-	*	*	-
_EMA TERVISEANDMED	-	*	*	-
_TERVISETEENUSE OSUTAJA ASUTUS	-	*	*	-
_VÄLISMAA SURMATEATIS	-	*	*	-
_IMIKU SÜNNIANDMED	-	*	*	-
_KOHTUOTSUS	-	*	*	-
_KOHUS	-	*	*	-
_VÄLISPÕHJUS	-	*	*	-
_MUUD SEISUNDID	-	*	*	-
_SURMAPÕHJUS PERINATAALSSES PERIOODIS	-	*	*	-
_TEATIS	-	*	*	-
_MATMINE	-	*	*	-
_TEATIS PENSIONIAMETILE	-	*	*	-
_ELUNDI DOONORLUS	-	*	*	-
_SAADETUD LAHANGULE	-	*	*	-

**Tegijad:**

REGISTRI TÖÖTAJA

**Teatise väljatrükk**

Kontrollitud ja kodeeritud andmetega teatise trükkib registritöötaja välja arhiveerimise jaoks.

<b><u>Kasutatavad dokumendid ja andmehulgad:</u></b>	<b><u>Loob</u></b>	<b><u>Loeb</u></b>	<b><u>Muudab</u></b>	<b><u>Kustutab</u></b>
_SURMAKAART	-	*	*	-
_ARST	-	*	*	-
_SURMA PÕHJUS	-	*	*	-
_EMA TERVISEANDMED	-	*	*	-
_TERVISETEENUSE OSUTAJA ASUTUS	-	*	*	-
_VÄLISMAA SURMATEATIS	-	*	*	-
_IMIKU SÜNNIANDMED	-	*	*	-
_KOHTUOTSUS	-	*	*	-
_KOHUS	-	*	*	-
_VÄLISPÕHJUS	-	*	*	-

_MUUD SEISUNDID	-	*	*	-
_SURMAPÕHJUS PERINATAALSES PERIOODIS	-	*	*	-
_TEATIS	-	*	*	-
_MATMINE	-	*	*	-
_ELUNDI DOONORLUS	-	*	*	-

**Tegijad:**

REGISTRI TÖÖTAJA

**Dokumentide arhiveerimine**

Väljatrükitud surmateatis ja registrile saadetud muud dokumendid (kohtuotsus, paberil surmateatiseid) arhiveeritakse.

**Tegijad:**

REGISTRI TÖÖTAJA

**Arsti teavitamine probleemidest andmetega**

Registri töötajal on võimalus teavitada andmete esitajaid probleemidest andmetega.

**Tegijad:**

REGISTRI TÖÖTAJA